



## Modell 01

**Glatt re:** Hin-R re M, Rück-R li M str.

**Passenmuster:** M-Zahl teilbar durch 16 + 2 + 2 Rand-M. Lt. Strickschrift in R str. Es sind nur die Hin-R gezeichnet, diese von re nach li lesen. In den nicht gezeichneten Rück-R alle M str., wie sie erscheinen, U li str. In der Breite mit den M vor dem MS beginnen, die 16 M des MS stets wdh., enden mit den M nach dem MS. In der Höhe die 1. – 46. R 1x str.

**Betonte Zunahmen:** Re Rand: Kettenrand-M, 1 M re, 1 M zun.  
Li Rand: Bis 2 M vor R-Ende str., 1 M zun., 1 M re, Kettenrand-M.

**1 M zun.:** Aus dem Querfaden 1 M re verschränkt herausstr.

**1 M abn.:** 2 M re zusstr.

**Maschenprobe:** 22 M und 31 R glatt re mit Nd. Nr. 3,5 = 10 x 10 cm.

**Hinweis:** Das Rückenteil und beide Vorderteile werden bis zur Raglanpasse am Stück gestr.!

**Rücken- und Vorderteile:** 135 M mit Nd. Nr. 3 anschlagen und im Rippenmuster in R str., dabei mit 1 Rück-R beginnen und nach der Kettenrand-M mit 1 M li, 1 M re beginnen und gegengleich mit 1 M re, 1 M li, Kettenrand-M enden. Nach 2 cm = 7 R in der letzten Rück-R 1 M abn. = 134 M.



### AJOURJACKE FÜR KINDER

**Größe:** 98/104

**Material:** Lana Grossa-Qualität „Landlust-Sommerseide“ (50 % Seide, 50 % Baumwolle, LL ca. 170 m/50 g), **150 g** in Kürbis (Fb 53); je 1 Rundstricknadel Nr. 3 und Nr. 3,5, 60 cm lang, 5 Knöpfe in Orange, ø 18 mm.

**Kettenrand:** In jeder R die 1. M re verschränkt str., die letzte M wie zum Linksstr. abh., dabei den Faden vor der Arbeit führen.

**Rippenmuster:** 1 M re, 1 M li im Wechsel str.

Dann mit Nd. Nr. 3,5 glatt re mit Kettenrand-M weiterstr.

Nach 16 cm = 50 R ab Bündchen die M wie folgt einteilen: je 35 M fürs re und li Vorderteil und 64 M fürs Rückenteil. In der folg. Hin-R wie folgt str.: 33 M re, 4 M abk., 60 M re, 4 M abk., 33 M re. Alle M stilllegen.

**Ärmel:** 35 M mit Nd. Nr. 3 anschlagen und im Rippenmuster in R str., dabei mit 1 Rück-R beginnen und nach der Kettenrand-M mit 1 M li, 1 M re beginnen und gegengleich mit 1 M re, 1 M li, Kettenrand-M enden. Nach 2 cm = 7 R in der letzten Rück-R 1 M zun. = 36 M. Dann mit Nd. Nr. 3,5 glatt re mit Kettenrand-M weiterstr.

Für die Ärmelschrägungen beids. in der 5. R 1x je 1 M betont zun., dann in jeder 6. R 9x je 1 M betont. zun. = 56 M. Nach 21 cm = 66 R ab Bündchen beids. 1x je 2 M abk. = 52 M. Dann alle M stilllegen. Den **2. Ärmel** ebenso str.

### Strickschrift

+	-	-	\						/	-	-	\						/	-	-	+	45
+	-	-	\						/	-	-	\						/	-	-	+	43
+	-	-	\						/	-	-	\						/	-	-	+	41
+	-	-	\						/	-	-	\						/	-	-	+	39
+	-	-	\						/	-	-	\						/	-	-	+	37
+	-	-	\						/	-	-	\						/	-	-	+	35
+	-	-	\						/	-	-	\						/	-	-	+	33
+	-	-	\						/	-	-	\						/	-	-	+	31
+	-	-	\						/	-	-	\						/	-	-	+	29
+	-	-	\						/	-	-	\						/	-	-	+	27
+	-	-	\						/	-	-	\						/	-	-	+	25
+	-	-	\						/	-	-	\						/	-	-	+	23
+	-	-	\						/	-	-	\						/	-	-	+	21
+	-	-	\						/	-	-	\						/	-	-	+	19
+	-	-	\						/	-	-	\						/	-	-	+	17
+	-	-	\						/	-	-	\						/	-	-	+	15
+	-	-	\						/	-	-	\						/	-	-	+	13
+	-	-	\						/	-	-	\						/	-	-	+	11
+	-	-	\						/	-	-	\						/	-	-	+	9
+	-	-	\						/	-	-	\						/	-	-	+	7
+	-	-	\						/	-	-	\						/	-	-	+	5
+	-	-	\						/	-	-	\						/	-	-	+	3
+	-	-	\						/	-	-	\						/	-	-	+	1

MS = 16 M

### Zeichenerklärung:

- ⊕ = Kettenrand-M
- = 1 re M
- ▢ = 1 li M
- ⊙ = 1 U
- ⊞ = 2 M re zusstr.
- ⊞ = 2 M re überzogen zusstr.
- ⊞ = 2 M li zusstr.
- = keine M, die grauen Karos dienen nur der besseren Übersicht



## Modell 01

**Ausarbeiten:** Alle Teile spannen, anfeuchten und trocknen lassen.

Aus dem geraden Rand des li Vorderteils 71 M mit Nd. Nr. 3 auffassen und im Rippenmuster in R str., dabei in der 1. Rück-R nach der Kettenrand-M mit 1 M li, 1 M re beginnen und gegengleich mit 1 M re, 1 M li, Kettenrand-M enden. Nach 2 cm = 7 R Blendenhöhe alle M abk., wie sie erscheinen.

Die 2. Blende am re Vorderteil ebenso str., jedoch in der 4. R wie folgt 5 Knopflöcher einstr.: 2 M re zusstr., 1 U. In der folg. Rück-R den U in das Rippenmuster einfügen. Das 1. Knopfloch 2 cm ab unterem Jackenrand, die restl. 4 Knopflöcher im Abstand von je 8 cm einstr. Nach 2 cm = 7 R Blendenhöhe alle M abk., wie sie erscheinen.

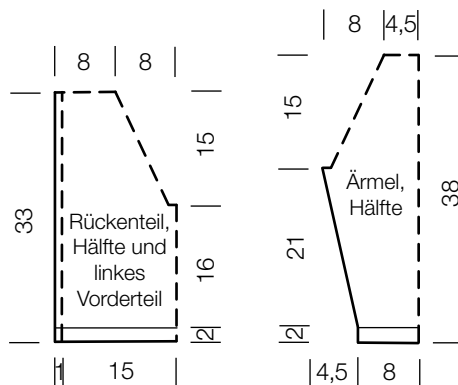
Ärmelnähte schließen. Fäden vernähen und Knöpfe annähen.



**Passe:** Die M aller Teile nacheinander auf Nd. Nr. 3,5 auffassen: 33 M re Vorderteil, 52 M re Ärmel, 60 M Rückenteil, 52 M li Ärmel, 33 M li Vorderteil = 230 M. In der 1. Hin-R re M str., dabei alle Rand-M abn. und gleichzeitig gleichmäßig verteilt 10 M abn. = 212 M. Noch 1 Rück-R li M str., dann weiter im Passenmuster str.: Lt. Strickschrift mit den 10 M vor dem MS beginnen, die 16 M des MS 12x str., enden mit den 10 M nach dem MS.

Die 1. – 48. R 1x arb. und die Abnahmen wie in der Strickschrift eingezeichnet str. = 83 M.

Mit Nd. Nr. 3 im Rippenmuster weiterstr. und in der 1. Hin-R nach der Kettenrand-M mit 1 M re, 1 M li beginnen und gegengleich mit 1 M li, 1 M re, Kettenrand-M enden. Nach 2 cm = 7 R alle M abk., wie sie erscheinen.





## Modell 02

**Maschenproben:** 22 M und 32 R glatt re in Natur mit Nd. Nr. 3,5 = 10 x 10 cm. 18 M und 25 R glatt re in Eierschale mit Nd. Nr. 4,5 = 10 x 10 cm.

**Hinweis:** Rücken- und Vorderteil werden bis zu den Armausschnitten in Rd gestr. Die Flügelärmel werden separat gearb. und danach an den Armausschnitten angenäht. Die Pfeile in der Schnittzeichnung geben die Strickrichtung an.

**Rücken- und Vorderteil:** 210 (228 - 246 - 264) M mit der Rundstricknadel Nr. 3,5 in Natur anschlagen. Arbeit zur Rd schließen und den Rd-Beginn und die Rd-Mitte markieren (= Seitenlinien). 5 Rd kraus re str., dann 2 Rd glatt re und 2 Rd im Lochmuster arb. Anschließend glatt re weiterstr.

Nach 34 cm ab Anschlag für die Armausschnitte die Arbeit ab Rd-Beginn in 2 Hälften für Vorder- und Rückenteil teilen. Die M der 2. Hälfte stilllegen.

Mit den 105 (114 - 123 - 132) M der 1. Hälfte das Rückenteil arb. und für die Armausschnitte beids. 1x je 4 M abk., dann in jeder 2. R 2x je 2 M und 5x je 1 M abk. = 79 (88 - 97 - 106) M.

Nach 20 (21 - 22 - 23) cm ab Armausschnittbeginn für die Schulterschrägungen beids. 1x je 4 (5 - 7 - 8) M abk., dann in jeder 2. R 1x je 4 (5 - 6 - 7) M und 2x je 5 (6 - 7 - 8) M abk. = 43 (44 - 43 - 44) M. Gleichzeitig mit der 1. Schulterabnahme für den Halsausschnitt die mittl. 33 (34 - 33 - 34) M abk. und beide Seiten getrennt beenden. Für die Halsauschnitttrundung in jeder 2. R 1x 3 M und 1x 2 M abk. Die 2. Seite gegengleich beenden.

Dann für das Vorderteil die stillgelegten 105 (114 - 123 - 132) M der 2. Hälfte wieder in Arbeit nehmen und die Armausschnitte wie beim Rückenteil str.

Nach 49 (50 - 51 - 52) cm Gesamthöhe für den Halsausschnitt die mittl. 23 (24 - 23 - 24) M abk. und beide Seiten getrennt beenden. Für die Halsauschnitttrundung in jeder 2. R 1x 3 M, 1x 2 M und 5x 1 M abk.

Die Schulterschrägung in gleicher Höhe wie beim Rückenteil arb. Die 2. Seite gegengleich beenden.



**Flügelärmel:** Für einen lockeren Anschlag 162 (168 - 174 - 180) M mit 2 Stricknadeln des Nadelspiels Nr. 4,5 zusammen anschlagen. 1 Nd aus den Anschlag-M nehmen und 3 R kraus re str., danach 2 R glatt re. Für die Form der Flügelärmel verkürzte R wie folgt str.: 1. R (Hin-R): 158 (164 - 170 - 176) M re str., Arbeit wenden. 2. R (Rück-R): 1 U auf die re Nd. nehmen, 154 (160 - 166 - 172) M li str., Arbeit wenden. 3. R (Hin-R): 1 U auf die re Nd. nehmen, 150 (156 - 162 - 168) M re, Arbeit wenden. 4. R (Rück-R): 1 U auf die re Nd. nehmen, 146 (152 - 158 - 162) M li, Arbeit wenden. Auf diese Weise beids. noch 3x je 4 M und 9x je 5 M weniger str. Nachdem über 28 R verkürzt gearbeitet wurde, sind noch 32 (38 - 44 - 50) M in Arbeit. Dann 1 Hin-R re M über alle M arb., dabei den Wende-U mit der M davor re verschränkt zusstr. bzw. den U mit der M danach re zusstr. = 162 (168 - 174 - 180) M.

Dann 1 Rück-R li und in der folg. Hin-R immer 3 M re zusstr. = 54 (56 - 58 - 60) M. Noch 1 Rück-R li und in der folg. Hin-R alle M locker abk.

Den **2. Flügelärmel** ebenso str.

**Ausarbeiten:** Das Top spannen, anfeuchten und trocknen lassen.

Schulternähte schließen. Für das Halsbündchen aus dem Halsauschnitttrand 97 M in Natur auffassen. Mit dem Nadelspiel Nr. 3,5 in Rd kraus re str. Nach 5 Rd alle M re abk.

### SHIRT MIT VOLANT-ÄRMELN

**Größe:** 36/38, 40/42, 44/46 und 48/50  
Die Angaben für Größe 40/42, 44/46 und 48/50 stehen in Klammern nacheinander, jeweils getrennt durch Bindestriche. Steht nur eine Angabe, so gilt sie für alle Größen.

**Material:** Lana Grossa-Qualität „Landlust-Sommerseide“ (50 % Seide, 50 % Baumwolle, LL ca. 170 m/50 g), **200 g (200 g - 250 g - 250 g)** in Natur (**Fb 2**) und Lana Grossa-Qualität „Landlust-Kidmohair“ (70 % Mohair Superkid, 30 % Baumwolle, LL ca. 225 m/25 g), **25 g (25 g - 50 g - 50 g)** in Eierschale (**Fb 2**); Stricknadeln Nr. 4,5, 1 Rundstricknadel Nr. 3,5, 80 cm lang, 1 Nadelspiel Nr. 3,5.

**Kettenrand:** In jeder R die 1. M re verschränkt str., die letzte M wie zum Linksstr. abh., dabei den Faden vor der Arbeit führen.

**Kraus re:** In R: Hin- und Rück-R re M str. In Rd: 1 Rd li M und 1 Rd re M im Wechsel str.

**Glatt re:** In R: Hin-R re M, Rück-R li M str. In Rd: Nur re M str.

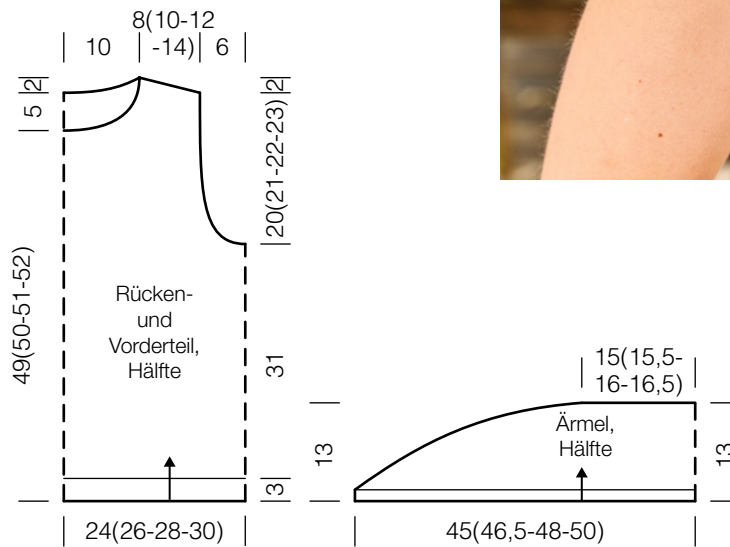
**Lochmuster:** M-Zahl teilbar durch 3.  
1. Rd: \* 1 M re, 1 U, 2 M re zusstr., ab \* stets wdh. 2. Rd: Alle M und U re str.



Modell 02



Aus den Armausschnitten je 100 (105 - 110 - 115) M in Natur auffassen, dabei unterm Arm beginnen und enden. Mit dem Nadelspiel Nr. 3,5 in Rd kraus re str. Nach 5 Rd alle M re abk. Den Abkettrand der Flügelärmel an den Auffassrand der Armbanden, jeweils 15 (15,5 - 16 - 16,5) cm beids. der Schulternaht, leicht gedehnt annähen. Alle Fäden innerhalb der gleichen Farbfläche vernähen.





## Modell 03

**Häkelmuster:** M-Zahl teilbar durch 6 + 1 M. Lt. Häkelschrift in R häkeln. Die grauen fe M entsprechen der letzten R des Bündchens. Jede R mit 2 Ersatz-Lftm für die 1. fe M und mit 3 Ersatz-Lftm für das 1. Stb beginnen. In der Breite mit den M vor dem MS beginnen, die 6 M des MS stets wdh., enden mit den M nach dem MS. In der Höhe die 1. - 4. R 1x häkeln, dann die 3. + 4. R stets wdh.

**Fe M:** Fe M in R häkeln, dabei die 1. fe M jeweils durch 2 Ersatz-Lftm ersetzen.

**Streifenfolge:** Je 1 R in Petrolgrün, Eisblau und Pistazie im Wechsel häkeln.

**Maschenprobe:** 18 M und 10 R im Häkelmuster mit Nd. Nr. 4 = 10 x 10 cm.

**Hinweis:** Die Jacke wird in 2 Teilen quer gehäkelt, dabei jeweils an den Ärmeln beginnen. Die Pfeile im Schnitt geben die Häkelrichtungen an.

**Linke Jackenhälfte:** Man beginnt am li Ärmel. 79 Lftm + 2 Ersatz-Lftm für die 1. fe M mit Nd. Nr. 3,5 in Pistazie anschlagen. Im Bündchenmuster 4 R arb. Mit Häkelnadel Nr. 4 im Häkelmuster und der Farbfolge weiterarb., beginnend in Petrolgrün, dabei mit den M vor dem MS beginnen. Die 6 M des MS 12x arb., enden mit den M nach dem MS. Nach 38 (39 - 39 - 40) cm = 38 (39 - 39 - 40) R ab Bündchen für Rücken- und Vorderteil beids. je 60 Lftm dazu an-



schlagen = 199 M. Die zugenommenen M ins Häkelmuster einfügen.

Nach 24 (26 - 26 - 28) cm = 24 (26 - 26 - 28) R ab Zunahme nach einer R in Eisblau im Bündchenmuster 4 R arb. Danach Arbeit beenden.

**Rechte Jackenhälfte:** Ebenso arb.

**Ausführung:** Alle Teile spannen, anfeuchten und trocknen lassen.

Li und re Jackenhälfte aneinander nähen, dafür die rückwärtige Naht ab unterem Rand 49 cm hoch schließen. Seiten- und Ärmelnähte schließen.

Mit Nd Nr. 3,5 am unteren Rand der Jacke im Bündchenmuster 4 R häkeln. Alle Fäden innerhalb der gleichfarbigen Fläche vernähen.

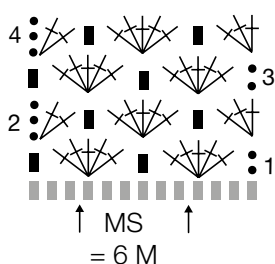
## HÄKELJACKE

**Größe:** 36/38, 40/42, 44/46 und 48/50  
Die Angaben für Größe 40/42, 44/46 und 48/50 stehen in Klammern nacheinander, jeweils getrennt durch Bindestriche. Steht nur eine Angabe, so gilt sie für alle Größen.

**Material:** Lana Grossa-Qualität „Landlust-Baumwolle“ (100 % Baumwolle (Bio), LL ca. 115 m/50 g), je **250 g (250 g - 300 g - 300 g)** in Pistazie (**Fb 30**), in Petrolgrün (**Fb 39**) und in Eisblau (**Fb 27**); je 1 Häkelnadeln Nr. 3,5 und Nr. 4.

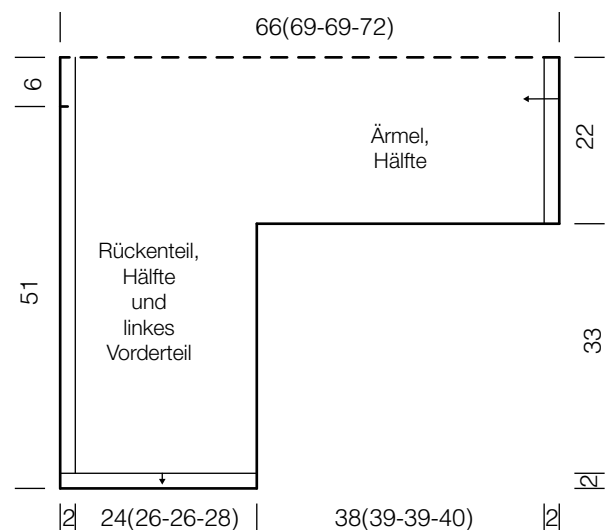
**Bündchenmuster:** 1. R in Pistazie (= Hin-R): 2 Ersatz-Lftm, in jede fe M bzw. Lftm je 1 fe M häkeln. 2. R in Petrolgrün (= Rück-R): 2 Ersatz-Lftm, fe M, dabei nur ins vordere Maschenglied der Vor-R einstechen. 3. R in Eisblau (= Hin-R): 2 Ersatz-Lftm, fe M, dabei nur ins hintere Maschenglied einstechen. 4. R in Pistazie (= Rück-R): 2 Ersatz-Lftm, fe M, dabei nur ins vordere Maschenglied einstechen.

### Häkelschrift



### Zeichenerklärung:

- = 1 Lftm
- = 1 fe M
- ☆ = 2 Stb in 1 Einstichstelle
- ☆ = 3 Stb in 1 Einstichstelle
- ☆ = 5 Stb in 1 Einstichstelle







## Modell 04

Nach 18,5 cm = 56 R ab Bündchen in der letzten Hin-R gleichmäßig verteilt 26 (24 - 34 - 30) M abn. = 60 (62 - 64 - 68) M. 1 Rück-R li M str., dann im Ajourmuster in folg. Einteilung weiterstr.: Mit den 6 M vor dem MS beginnen (Knötchenrand-M, 1 M glatt re, die 5 M vor dem MS - Knötchenrand-M, 2 M glatt re, die 5 M vor dem MS - mit den 6 M vor dem MS beginnen), die 8 M des MS 6x (6x - 6x - 7x) str., enden mit den 6 M nach dem MS (mit den 5 M nach den MS, 1 M glatt re, Knötchenrand-M - mit den 5 M nach den MS, 2 M glatt re, Knötchenrand-M - mit den 6 M nach dem MS)

Nach 31,5 cm = 88 R im Ajourmuster alle M abk.

Den **2. Ärmel** ebenso str.



dem MS (mit 1 M glatt re, Knötchenrand-M - mit den 6 M nach dem MS - mit 1 M glatt re, Knötchenrand-M).

Nach 24 (25 - 26 - 27) cm = 68 (70 - 72 - 76) R ab Anschlag für die Ausschnittschrägung am li Rand 1x 1 M abk., dann abwechselnd in jeder 4. und 6. R noch 12x 1 M abk.

Nach 28 cm = 78 R ab Bündchen für den Armausschnitt am re Rand 1 Markierung anbringen.

Nach 17 (18 - 19 - 20) cm = 48 (50 - 54 - 56) R ab Armausschnittmarkierung für die Schulterschrägung am re Rand 1x 4 (5 - 6 - 7) M abk., dann in jeder 2. R 3x je 4 (5 - 5 - 6) M und 3x je 5 (5 - 6 - 6) M abk. Damit sind alle M aufgebraucht.

**Rechtes Vorderteil:** Gegengleich zum li Vorderteil str.

**Ärmel:** 44 (44 - 50 - 50) M mit Nd. Nr. 3,5 anschlagen und das Bündchen im Rippenmuster in R str., dabei mit 1 Rück-R und nach der Knötchenrand-M mit 1 M re, 1 M li beginnen und mit 1 M re, 1 M li, Knötchenrand-M enden. Nach 4 cm = 11 R ab Anschlag in der folg. Hin-R alle M zwischen den Rand-M verdoppeln = 86 (86 - 98 - 98) M. Dann mit Nd. Nr. 4,5 im Tropfenmuster lt. Strickschrift B weiterstr., dabei mit 1 Rück-R beginnen und nach der Knötchenrand-M die 12 M des MS 7x (7x - 8x - 8x) str., enden mit 1 Knötchenrand-M.

**Ausarbeiten:** Die Teile spannen, anfeuchten und trocknen lassen.

Schulternähte schließen.

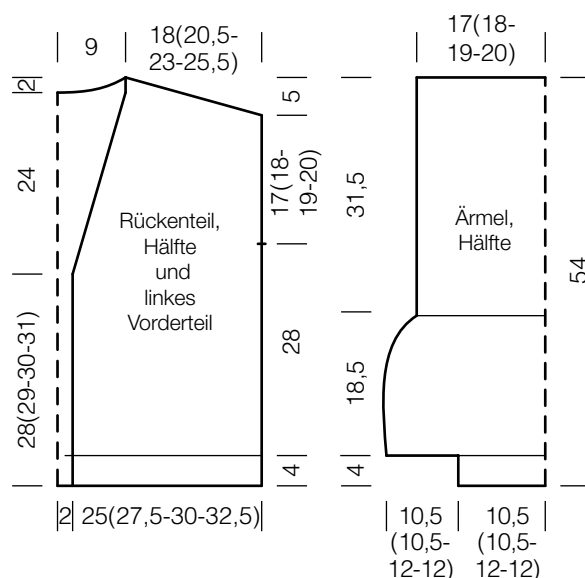
Mit der Rundstricknadel Nr. 4,5 aus den geraden Rändern der Vorderteile je 53 (55 - 57 - 59) M, aus den Ausschnittschrägungen je 52 M und aus dem rückwärtigen Halsausschnitttrand 35 M auffassen = 245 (249 - 253 - 257) M.

Im Rippenmuster in R str., dabei mit 1 Rück-R und nach der Kettenrand-M mit 1 M li, 1 M re beginnen und gegen gleich mit 1 M re, 1 M li, Knötchenrand-M enden.

Nach 4 cm = 11 R alle M abk., wie sie erscheinen.

Ärmel einsetzen, Ärmel- und Seitennähte schließen.

Alle Fäden vernähen.





## Modell 05

**Maschenprobe:** 14 fe M und 8 R mit doppeltem Faden und Nd. Nr. 5 = 10 x 10 cm.

**Hinweis:** Die Tasche wird 2-fädig gehäkelt. Dafür bei den bunten Garnen vor dem Beginn der Häkelarbeit jeweils 25 g abwickeln.

**Halbrunde Taschenteile:** 1. R: Mit doppeltem Faden in Natur in einen Fadenring 3 Lftm als Ersatz für das 1. Stb und 7 Stb häkeln = 8 Stb.

2. R: Alle Stb verdoppeln = 16 Stb.

3. R: Jedes 2. Stb verdoppeln = 24 Stb.

4. R: Jedes 3. Stb verdoppeln = 32 Stb.

5. R: Jedes 4. Stb verdoppeln = 40 Stb.

6. R: Jedes 5. Stb verdoppeln = 48 Stb.

7. R: Das 4. Stb verdoppeln, dann jedes 6. Stb verdoppeln = 56 Stb.

8. R: Jedes 7. Stb verdoppeln = 64 Stb.

9. R: Jedes 8. Stb verdoppeln = 72 Stb.

10. R: Das 7. Stb verdoppeln, dann jedes 9. Stb verdoppeln = 80 Stb.

11. R: Jedes 10. Stb verdoppeln = 88 Stb.

12. R: Jedes 11. Stb verdoppeln = 96 Stb.

Das **2. halbrunde Taschenteil** ebenso häkeln.

**Taschengurt:** Zwischen die halbrunden Taschenteile wird der Gurt gehäkelt.

1. Rd: In Apricot ohne Zunahme fe M an das 1. Taschenteil häkeln, dabei die 1. fe M durch 2 Lftm ersetzen und die fe M nur in das hintere Maschenglied der Vor-R einstecken = 96 fe M, dann 120 Lftm für den Henkel anschlagen = 216 fe M. Rd mit 1 Kettm in die Oberste der 2 Ersatz-Lftm schließen.

2. + 3. Rd: In Apricot in jede fe M der Vor-R bzw. jede Lftm je 1 fe M häkeln = 216 fe M.



### HÄKELTASCHE

**Größe:** ca. 22 x 35 cm, Henkellänge ohne Boden ca. 85 cm

**Material:** Lana Grossa-Qualität „Landlust-Baumwolle“ (100 % Baumwolle (Bio), LL ca. 115 m/50 g), **100 g** in Natur (**Fb 3**), je **50 g** in Apricot (**Fb 41**), in Fuchsia (**Fb 35**) und in Blauviolett (**Fb 36**); je 1 Häkelnadeln Nr. 5, 1 beigefarbenen Reißverschluss, 35 cm lang.

**Häkelmuster:** Stb in R häkeln, dabei das 1. Stb durch 3 Ersatz-Lftm ersetzen, ansonsten in jedes Stb der Vor-R 1 Stb arb., Zunahmen siehe Anleitung.

**Taschengurt:** Je 3 Rd fe M in Apricot, Fuchsia und Blauviolett arb., dabei jede Rd mit 2 Ersatz-Lftm für die 1. fe M beginnen und jede Rd mit 1 Kettm in die oberste der 2 Ersatz-Lftm schließen.

**1 Stb verdoppeln:** In 1 Stb der Vor-R 2 Stb häkeln.

4. – 6. Rd: In Fuchsia in jede fe M der Vor-R je 1 fe M häkeln = 216 fe M.

7. – 9. Rd: In Blauviolett in jede fe M der Vor-R je 1 fe M häkeln = 216 fe M.

Nach der 9. Rd das 2. halbrunde Taschenteil mit Kettm anhäkeln, dabei nur in die hinteren Maschenglieder einstecken.

**Reißverschlussblende:** In Natur mit doppeltem Faden am oberen Rand der halbrunden Taschenteile beids. je 4 R fe M häkeln.

**Ausarbeiten:** Die Tasche spannen, anfeuchten und trocknen lassen.

Die schmalen Ränder der Reißverschlussblende in Natur an die Henkel annähen. Dann den Reißverschluss verdeckt an die Blenden annähen.

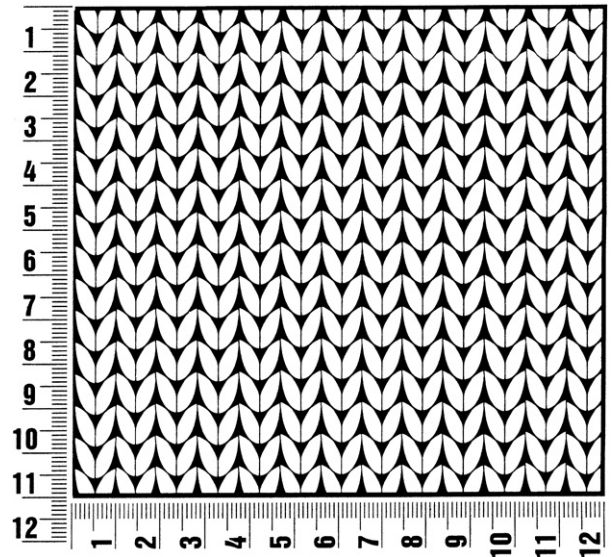
Alle Fäden innerhalb der gleichen Farbfläche vernähen.

## Allgemeine Hinweise

### Maschenprobe

Machen Sie eine Maschenprobe! Stricken Sie dafür ein 12 x 12 cm großes Stück im Muster Ihres ausgesuchten Modells. Danach zählen Sie Maschen und Reihen im Bereich 10 x 10 cm aus. Sind es weniger Maschen als in der Anleitung angegeben: Stricken Sie fester oder nehmen Sie dünnere Nadeln (1/2 bis ganze Nadelstärke). Haben Sie mehr Maschen gezählt: Versuchen Sie, lockerer zu stricken beziehungsweise nehmen Sie dickere Nadeln.

**Bitte beachten Sie:** Strickarbeiten fallen unterschiedlich aus. Daher sind die Maschenproben-Angaben auf den Bänderolen der Wolle nicht als verbindlich anzusehen. Außerdem werden diese immer auf der Basis glatt rechts erstellt. Für eine perfekte Arbeit ist daher die Maschenprobe im gewünschten Muster ein Muss. Damit Ihr Wunschmodell nicht nur schön aussieht, sondern auch passt!



### Abkürzungen

**abgeh.** = abgehoben  
**abh.** = abheben  
**abk.** = abketten  
**abn.** = abnehmen  
**arb.** = arbeiten  
**abw.** = abwechselnd  
**beids.** = beidseitig

**Fb** = Farbe  
**fe M** = feste Masche  
**folg.** = folgende  
**Kettm** = Kettmasche  
**Lftm** = Luftmasche  
**li** = links  
**lt.** = laut

**M** = Masche  
**mittl.** = mittleren  
**MS** = Mustersatz  
**Nd.** = Nadel  
**R** = Reihe  
**Rd** = Runde  
**re** = rechts

**restl.** = restliche  
**Stb** = Stäbchen  
**str.** = stricken  
**U** = Umschlag  
**wdh.** = wiederholen  
**zun.** = zunehmen  
**zusstr.** = zusammenstricken



### Landlust-Sommerseide

Aus Seide und Baumwolle besteht unser leichtes Garn, das in verschiedenen Farben für den Frühling und Sommer erhältlich ist. Es ist zu je 50 % aus Baumwolle und aus Seide.

**Sie können das Garn über den qualifizierten Fachhandel beziehen.  
 Eine Übersicht dieser Geschäfte finden Sie unter [www.lanagrossa.de/Bezugsquellen](http://www.lanagrossa.de/Bezugsquellen)**

Das Garn kann auch im Landlust-Shop unter [shop.landlust.de](http://shop.landlust.de) bestellt werden.

Oder Sie bestellen telefonisch unter 0 25 01/8 01 44 93.