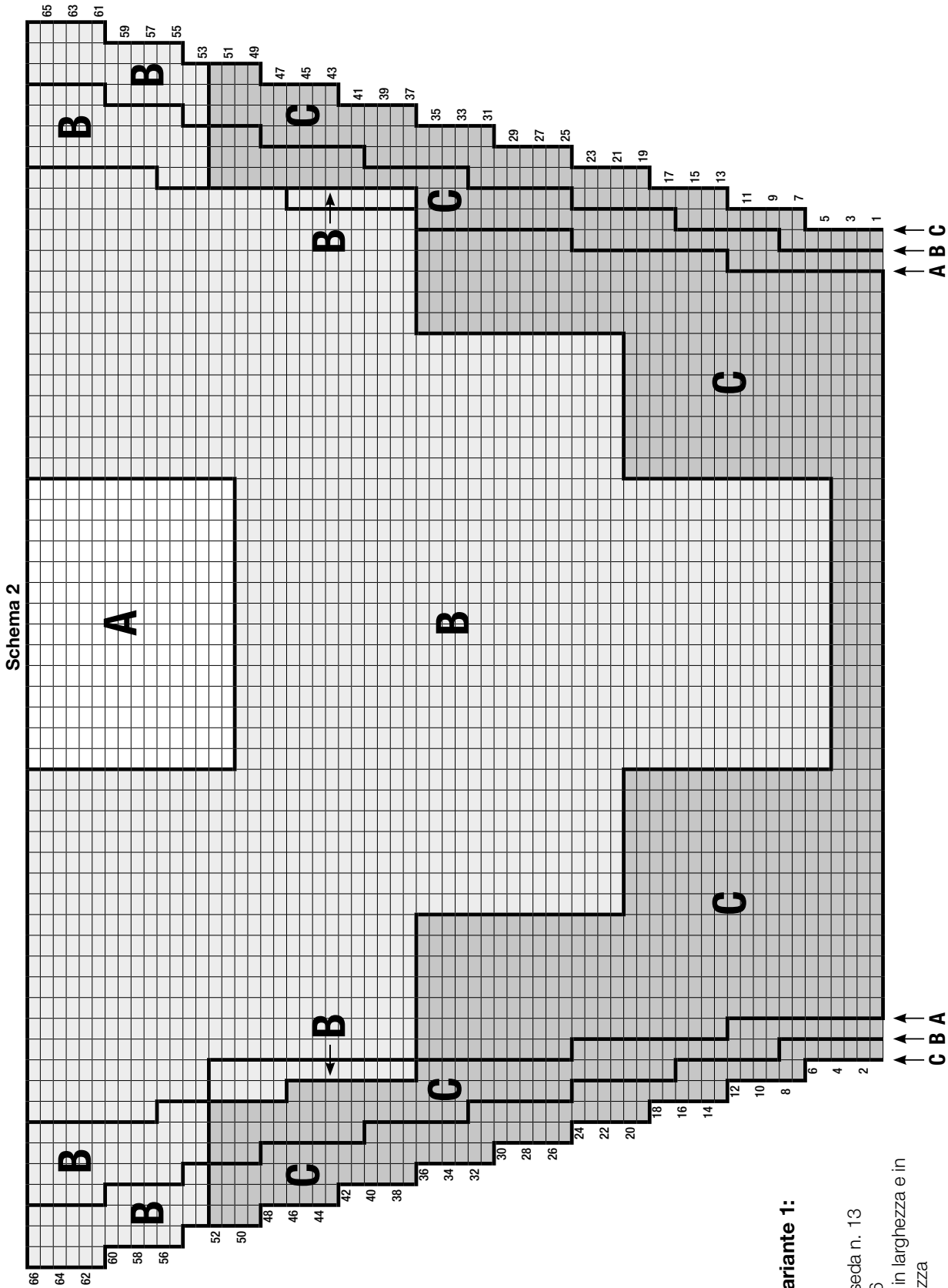


PULLOVER · MOHAIR DI GIO

Modello 24 – Filati Journal 70



Per facilitare la lettura è stato girato di 90°

Legenda per variante 1:

- A = pink n. 3
- B = lilla n. 1
- C = pink verde reseda n. 13
- D = arancione n. 6

1 quadretto = m. in larghezza e in altezza

Legenda per variante 2:

- A = bianco naturale n. 9
- B = blu pastello n. 10
- C = grigio-marrone n. 7
- D = verde felce n. 14

1 quadretto = 1 m. in larghezza e in altezza

CARDIGAN · MOHAIR DI GIO

Modello 23 – Filati Journal 70



Taglie: 40/42 (46/48 - 50/52)

Le indicazioni per la taglia 40/42 si trovano prima della parentesi, quelle per le taglie 46/48 e 50/52 fra le parentesi. Quando c'è un'indicazione sola, questa vale per tutte le taglie indicate.

VARIANTE 1 – COLORATA:

Occorrente: filato Lana Grossa, qualità **Mohair di Gio** (55% superkid mohair, 45% lana vergine merino superfine, 50 gr. = 85 mt.): **300 (350 - 400) gr.** col. pink **n. 3**, **200 (200 - 250) gr.** nei colori beige **n. 8** e lilla **n. 1**, **100 (150 - 150) gr.** col. pink verde reseda **n. 13** e **100 gr.** col. arancione **n. 6**; ferri n. 8 e n. 10; ferro circolare lungo n. 8 (per il bordo d'apertura davanti).

N.B.: lo stesso modello può essere eseguito anche con il filo messo semplice. Risulterà più morbido e meno caldo.

Occorrente con filo semplice: filato Lana Grossa, qualità **Mohair di Gio** ca. **200 (200 - 250) gr.** col. pink **n. 3**, **100 (150 - 150) gr.** nei colori: beige **n. 8**, lilla **n. 1** e col. pink verde reseda **n. 13**; **100 gr.** col. arancione **n. 6**.

Punto coste: **1° f.:** *1 m. dir., 1 m. rov.*, rip. sempre da * a *;
2° f. e tutti i f. seg.: lav. le m. come su presentano; **in tondo:** *1 m. dir., 1 m. rov.*, rip. sempre da * a *;

Maglia rasata diritta: f. di andata a dir., f. di ritorno a rov.

Intarsio 1 e 2: lav. a m. rasata dir. seg. lo schema 1 e 2. Lav. per ogni zona di colore con un gom. separato e incrociare i fili sul rov. del lav. ad ogni cambio di colore per evitare la formazione di buchi. Per l'impostazione seg. la spiegazione.

N.B.: si lav., a piacere, con il filato messo doppio o semplice. Noi abbiamo lavorato il modello con filo semplice con gli stessi f. (n. 8 e n. 10) morbidamente e abbiamo ottenuto lo stesso campione della variante con il filo messo doppio. Se le riesce difficile lavorare in modo morbido basta prendere i ferri di un numero in più. Faccia comunque un campione per verificare il lavoro.

Campione: 10 m. e 13 f. a m. rasata dir., con il filo messo semplice o doppio, con i f. n. 10 = 10 x 10 cm.

Dietro: avv. 61 (67) 73 m. in beige con i f. n. 8 e il filo doppio (o semplice) e, per il bordo, lav. a p. coste iniziando con 1 f. di ritorno. A 6 cm = 9 f. di alt. tot. pros. con i f. n. 10 e lav. a m.

rasata dir. e intarsio 1 aum. 1 m. nel 1° f. = 62 (68 - 74) m. In larghezza lav. le 60 m. fra le frecce A e B (le 66 m. fra le frecce C e D - le 72 m. fra le frecce E e F). Lav. ai lati sempre 1 m. di viv. In altezza lav. 1 volta dal 1° al 78° (81°) 84° f. A 39 cm = 50 f. dal bordo, per l'inizio degli scalfi manica, segnare le m. di viv. con un SM e pros. diritto. A 21 cm = 28 f. (24 cm = 31 f. - 26 cm = 34 f.) dall'inizio degli scalfi manica, intrecc. tutte le m. Le 21 (23 - 25) m. esterne formano le spalle, le 20 (22 - 24) m. centrali lo scollo dietro.

Davanti sinistro: avv. 25 (27 - 31) m. in beige con i f. n. 8 e il filo doppio (o semplice) e, per il bordo, lav. a p. coste iniziando con 1 f. di ritorno. A 6 cm = 9 f. di alt. tot. pros con i f. n. 10 e lav. a m. rasata dir. e intarsio 1 aumentando nel 1° f. 0 (1 - 0) m. = 25 (28 - 31) m. Lav. le 22 (25 - 28) m. fra le frecce A (C - E) e G per 1 volta e lav. ai lati 1 m. di viv. In altezza lav. 1 volta dal 1° al 78° (81° - 84°) f. A 37 cm = 48 f. (38 cm = 50 f. - 40 cm = 52 f.) dal bordo, per lo scollo a V, dim. a sinistra 1 m. lavorando ins. a dir. le 2 m. che precedono la m. di viv. Rip. la dim. ancora 3 volte ogni 6 f. (ancora 4 volte ogni 6 f. - ancora 5 volte ogni 4 f.). Segnare l'inizio dello scalfio manica a destra come per il dietro. Alla stessa alt. del dietro intrecc. le 21 (23 - 25) m. rimaste per la spalla.

Davanti destro: lav. in modo simmetrico e, per l'intarsio 1, lav. 1 volta le 25 (28 - 31) m. dalla freccia H alla freccia B (D - F). Per lo scollo a V lav. 1 acc. semplice (= passare 1 m., 1 m. dir., acc. la m. passata) dopo la m. di viv.

Maniche: avv. 21 (23 - 25) m. in beige con i f. n. 8 e il filo doppio (o semplice) e, per il bordo, lav. a p. coste iniziando con 1 f. di ritorno. A 6 cm = 9 f. di alt. tot. pros con i f. n. 10 e lav. a m. rasata dir. e intarsio 2 e lav. le 22 m. dalla freccia A alla freccia B (le 24 m. dalla freccia C alla freccia D - le 26 m. dalla freccia E alla freccia F). In altezza lav. 1 volta dal 1° al 48° f. e lav. gli aum. ai lati come indicato. Inserire le m. aumentate nel col. corrispondente dell'intarsio 2. A 37 cm = 48 f. dal bordo intrecc. le m. a dir.

Confezione e rifiniture: tendere le parti accuratamente, coprirle con un panno umido e lasciarle asciugare. Per il bordo d'apertura e bordo scollo, con il f. circolare n. 8 ripr. con il filo messo doppio (o il filo semplice) in beige 181 (191 - 197) m. Lav. a p. coste in f. di andata e ritorno per 6 cm = 9 f. e poi lav. 1 f. di andata e intrecc. le m. come si presentano. Montare le maniche. Chiudere i fianchi e i sottomanica.

CARDIGAN · MOHAIR DI GIO

Modello 23 – Filati Journal 70



VARIANTE 2 – DISCRETA:

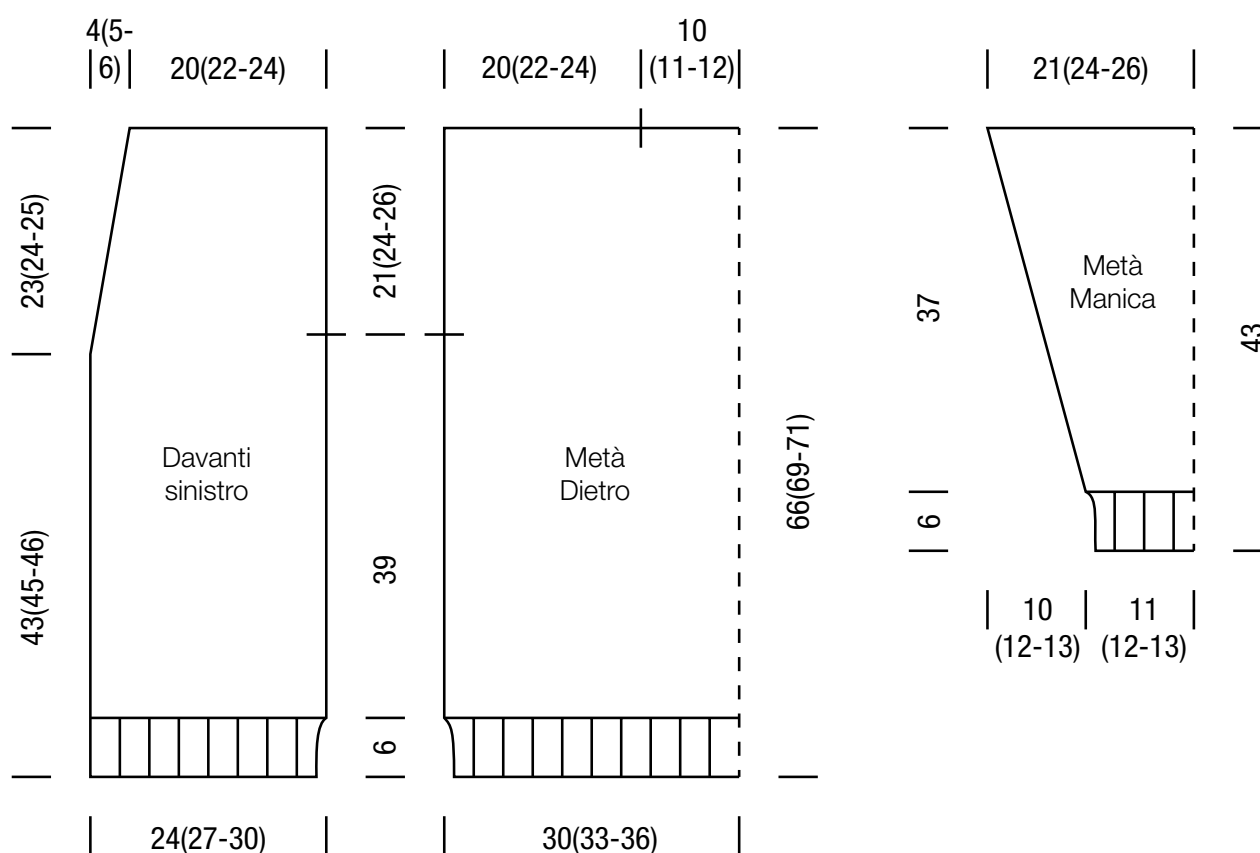
Occorrente: filato Lana Grossa, qualità **Mohair di Gio** (55% superkid mohair, 45% lana vergine merino superfine, 50 gr. = 85 mt.): **300 (350 - 400) gr.** col. bianco naturale **n. 9**, **200 (250 - 250) gr.** col. blu pastello **n. 10**, **200 (200 - 250) gr.** per ciascuno dei colori: beige **n. 8** e verde felce **n. 14**; **100 gr.** col. grigio-marrone **n. 7**.

N.B.: si lav., a piacere, con il filato messo doppio o semplice. Noi abbiamo lavorato il modello con filo semplice con gli stessi f. (n. 8 e n. 10) morbidamente e abbiamo ottenuto lo stesso cam-

pione della variante con il filo messo doppio. Se le riesce difficile lavorare in modo morbido basta prendere i ferri di un numero in più. Faccia comunque un campione per verificare il lavoro.

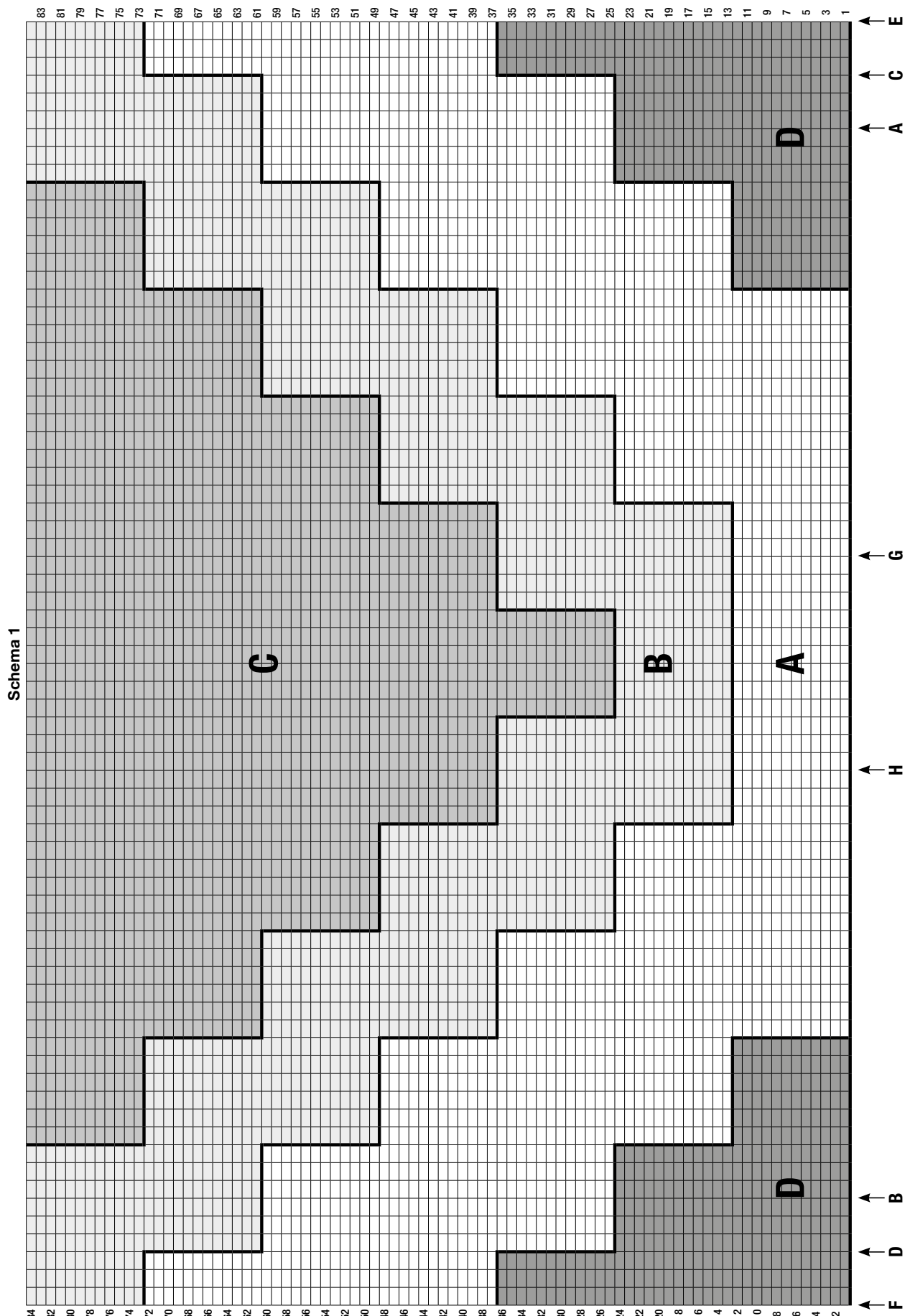
Occorrente con il lavoro con il filo semplice: filato Lana Grossa, qualità **Mohair Di Gio 200 (200 - 250) gr.** col. naturale **n. 9**, **100 (150 - 150) gr.** per ciascuno dei colori beige n. e blu pastello **n. 10** e verde felce **n. 14** e **100 gr.** col. grigio-marrone **n. 6**

N.B.: per l'intarsio 1 e 2 osservare le legende corrispondenti.



CARDIGAN · MOHAIR DI GIO

Modello 23 – Filati Journal 70

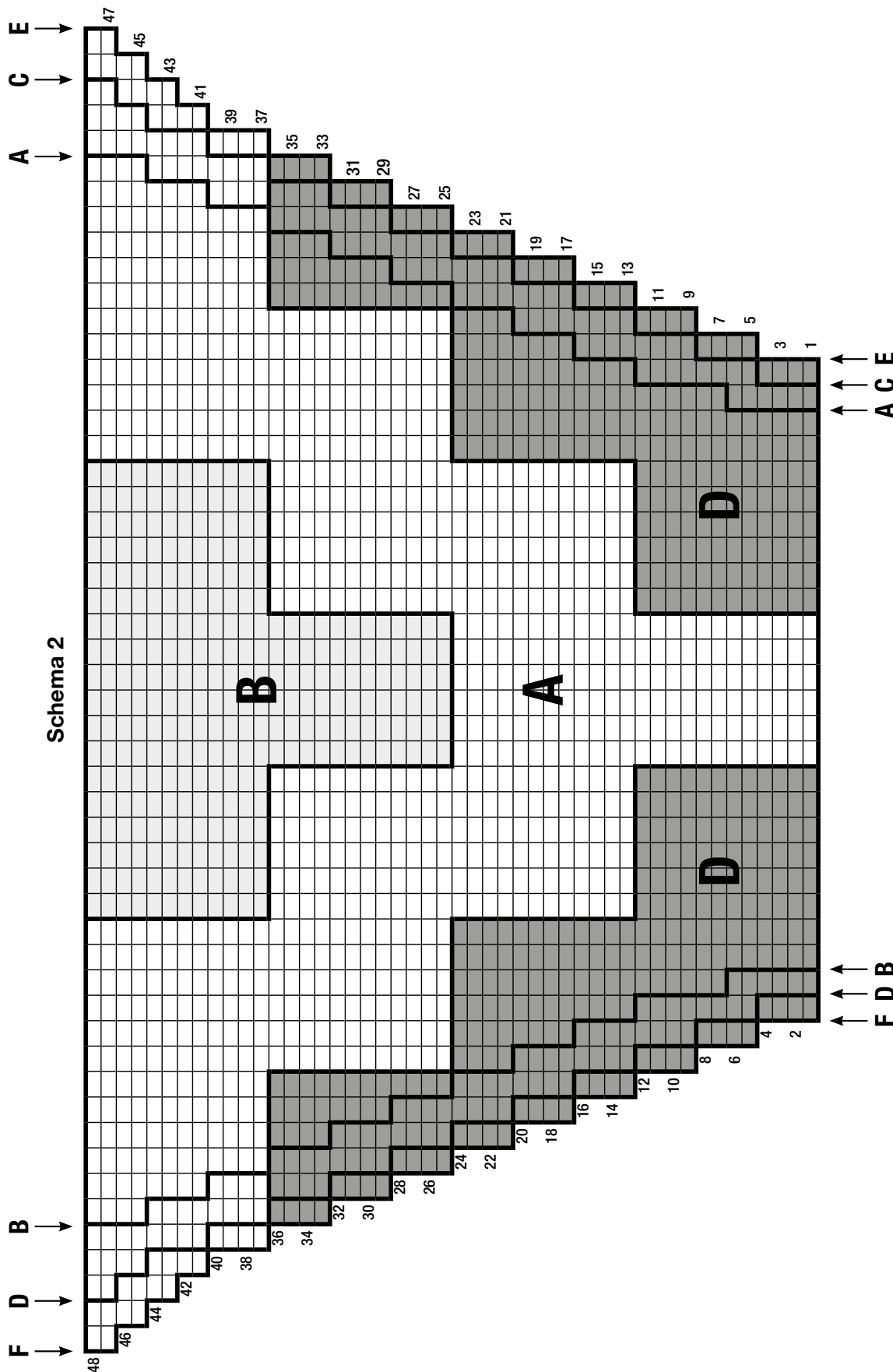


Per facilitare la lettura lo schema è girato di 90°

Tutti i diritti riservati. Il contenuto della pubblicazione porta l'assoluto Copyright ©.
E' vietata la riproduzione a scopo commerciale. Ristampa solo con il permesso dell'editore.

CARDIGAN · MOHAIR DI GIO

Modello 23 – Filati Journal 70



Legenda per variante 1:

- A = pink n. 3
- B = lilla n. 1
- C = pink verde reseda n. 13
- D = arancione n. 6
- 1 quadretto = 1 m. in larghezza e in altezza

Legenda per variante 2:

- A = bianco naturale n. 9
- B = verde felce n. 14
- C = blu pastello n. 10
- D = grigio-marrone n. 7
- 1 quadretto = 1 m. in larghezza e in altezza

Per facilitare la lettura lo schema è girato di 90°

GIACCONE · MOHAIR DI GIO

Modello 13 – Classici 29



Taglie: 40/42 (44/46 - 48/50 - 52/54)

Le indicazioni per la taglia 40/42 si trovano prima della parentesi, quelle per le taglie 44/46 - 48/50 e 52/54 fra le parentesi. Quando c'è un'indicazione sola, questa vale per tutte le taglie indicate.

Occorrente: filato LANA GROSSA, qualità **Mohair di Gio** (55% superkid mohair), 45% lana merino superfine, 50 gr. = 85 mt.): **600 (650 – 700 – 750) gr.** col. blu pastello **n. 10**; ferri n. 6 e n. 7, ferro circolare n. 7, lungo 100 cm.

Punto coste: 1° f.: *1 m. dir., 1 m. rov.*, rip. sempre da * a *;
2° f. e tutti i f. seg.: lav. le m. come si presentano.

Mezza costa inglese: “costa sottile” = dir. del lav. Numero delle m. divisibile per 2 + 1 + 2 m. di viv. 1° f. (f. di andata): 1 m. di viv., *1 m. dir., 1 m. rov.*, rip. sempre da * a *, 1 m. dir., 1 m. di viv. 2° f. (f. di ritorno): 1 m. di viv., *passare 1 m. a rov. tenendo il filo sul f. (= gett.), 1 m. dir.*, rip. sempre da * a *, passare 1 m. a rov. tenendo il filo sul f. (= gett.), 1 m. di viv. 3° f. (f. di andata): 1 m. di viv., *lav. la gett. e la m. passata ins. a dir., 1 m. rov.*, rip. sempre da * a *, lav. la gett. e la m. passata ins. a dir., 1 m. rov., 1 m. di viv. Rip. sempre il 2° e il 3° f.

Punto fantasia: numero delle m. divisibile per 2 + 1 + 2 m. di viv. 1° f. (= f. di andata): 1 m. di viv., *1 gett., lav. ins. a dir. la gett. e la m. passata seg., 1 m. rov., acc. la gett. sulle 2 m. lavorate*, rip. sempre da * a *, lav. ins. a dir. la gett. e la m. passata seg., 1 m. di viv. 2° f. (= f. di ritorno): 1 m. di viv., *passare la m. seg. a rov. tenendo il filo sul f. (= gett.), 1 m. dir.*, rip. sempre da * a *, passare la m. seg. a rov. tenendo il filo sul f. (= gett.), 1 m. di viv.

Maglia di vivagno a catenella: in ogni f. lav. la 1a m. a dir. ritor. e passare l'ultima m. a rov. tenendo il filo davanti al lavoro.

Diminuzione evidenziata: a sinistra: (= ultime 8 m. del f. di andata) 3 m. ins. a dir., 4 m. a mezza costa inglese, 1 m. di viv. a catenella; marginie destro: (= prime 8 m. del f. di andata), 1 m. di viv. a catenella, 4 m. a mezza costa inglese, 1 acc. doppia (= passare 1 m. a dir., 2 m. ins. a dir., acc. al m. passata).

Campione: 11 m. e 22 f. a mezza costa inglese con i f. n. 7 = 10 x 10 cm.

Dietro: avv. 73 (77 – 81 – 85) m. con i f. n. 7 e lav. 1 f. di ritorno a p. coste come segue: 1 m. di viv. a catenella, 1 m. rov., *1 m. dir., 1 m. rov.*, rip. sempre da * a *, 1 m. di viv. a catenella. Pros. a mezza costa inglese lavorando ai lati 1 m. di viv. a catenella. A 45 cm di alt. tot., per l'inizio degli scalfi manica, segnare le m. di viv. con un SM e pros. diritto. A 20 (21 – 22 – 23) cm dall'inizio degli scalfi manica, per le spalle, intrecc. ai lati 1 volta 7 (7 – 8 – 9) m. e poi ogni 2 f. 2 volte 7 m. (2 volte 8 m. – 1 volta 8 m. e 1 volta 9 m. – 2 volte 9 m.). Contemp. con la 1a dim. delle spalle, per lo scollo, intrecc. le 23 m. centrali e term. le due parti separatamente. Intrecc. dal lato scollo nel 2° f. seg. 1 volta 4 m.

Davanti sinistro: avv. 33 (35 – 37 – 39) m. con i f. n. 7 e lav. 1 f. di ritorno a p. coste come segue: 1 m. di viv. a catenella, 1 m. rov., *1 m. dir., 1 m. rov.*, rip. sempre da * a *, 1 m. di viv. a catenella. Pros. a mezza costa inglese lavorando ai lati 1 m. di viv. a catenella. A 38 (39 – 40 – 41) cm di alt. tot., per lo scollo, dim. a sinistra 1 volta 2 m. e poi ogni 10 f. 5 volte 2 m., lavorando sempre dim. evidenziate. A 45 cm di alt. tot., per l'inizio dello scalfio manica, segnare a destra la m. di viv. con un SM. Lav. la spalla a destra come per il dietro.

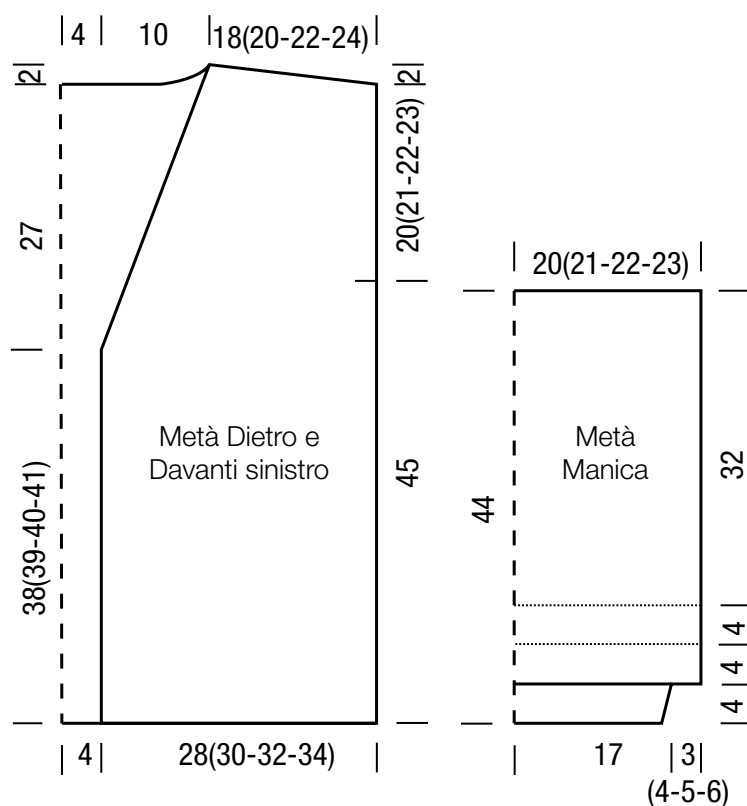
Davanti destro: lav. in modo simmetrico.

Maniche: avv. 43 m. con i f. n. 6 e lav. a p. coste come segue: 1 m. di viv. a catenella, 1 m. rov., *1 m. dir., 1 m. rov.*, rip. sempre da * a *, 1 m. di viv. a catenella. A 4 cm di alt. tot. suddividere 2 (3 – 4 – 5) volte 2 aum. come segue: da 1 m. dir. lav. 1 m. dir., 1 gett. e 1 m. dir. Nel f. di ritorno seg. lav. le gett. a dir. = 47 (49 – 51 – 53) m. Pros. con i f. n. 7 e lav. 4 cm a mezza costa inglese lavorando ai lati 1 m. di viv., poi lav. 2 f. a p. fantasia, 4 cm a mezza costa inglese, 2 f. a p. fantasia e poi pros. a mezza costa inglese. A 44 cm di alt. tot. intrecc. tutte le m.

Confezione e rifiniture: tendere le parti accuratamente, coprirle con un panno umido e lasciarle asciugare. Chiudere le spalle. Con il f. circolare n. 7 ripr. dai margini d'apertura davanti 43 (45 – 47 – 49) m., dallo scollo dei davanti 36 m. e dallo scollo dietro 31 m. = in totale 189 (193 – 197 – 201) m. Lav. a mezza costa inglese per 2,5 cm, poi lav. 2 f. a p. fantasia, 2,5 cm a mezza costa inglese e poi intrecc. le m. come si presentano. Montare le maniche su 20 (21 – 22 – 23) cm.

GIACCONE · MOHAIR DI GIO

Modello 13 – Classici 29



PULLOVER · MOHAIR DI GIO

Modello 9 – Classici 29



Taglie: 40/42 (44/46 - 48/50 - 52/54)

Le indicazioni per la taglia 40/42 si trovano prima della parentesi, quelle per le taglie 44/46 - 48/50 e 52/54 fra le parentesi. Quando c'è un'indicazione sola, questa vale per tutte le taglie indicate.

Occorrente: filato Lana Grossa, qualità **Mohair di Gio** (55% superkid mohair 45% lana vergine merino superfine, 50 gr. = 85 mt.): **400 (450 - 500 - 550) gr.** col. malva **n. 4**; ferri n. 7; ferro circolare n. 7, lungo 40 cm.

Punto coste: 1° f.: *1 m. dir., 1 m. rov.*, rip. sempre da * a *; 2° f. e tutti i f. seg.: lav. le m. come si presentano.

Maglia rasata diritta: f. di andata a dir., f. di ritorno a rov.

I-Cord: *2 m. dir., 2 m. ins. a dir. ritor., passare le 3 m. del f. destro sul f. sinistro*, rip. sempre da * a * finché rimangono 4 m., 2 volte 2 m. ins. a dir., poi acc. la 1a m. sulla 2a m. e term. il lavoro.

Maglia di vivagno a nodino: lav. la prima e l'ultima m. di ogni f. a dir.

Diminuzione evidenziata (di 2 m.): margin destro: (= prime 8 m. del f. di andata) 1 m. di viv. a nodino, 3 m. dir., 2 m. ins. a dir., 2 m. ins. a dir.; margin sinistro: (= ultime 8 m. del f. di andata) 1 acc. semplice (= passare 1 m. a dir., 1 m. dir., acc. la m. passata), 1 acc. semplice, 3 m. dir., 1 m. di viv. a nodino.

Campione: 12 m. e 16 f. a m. rasata dir. con i f. n. 7 = 10 x 10 cm.

Dietro: avv. 70 (74 - 78 - 82) m. con i f. n. 7 e, per il bordo, lav. a p. coste lavorando ai lati 1 m. di viv. a nodino. Dopo 3 f. pros. a m. rasata dir. lavorando ai lati 1 m. di viv. a nodino. A 21 cm di alt. tot., per i raglan, dim. ai lati 2 m. e poi dim. ogni 4 f. 11 (12 - 13 - 14) volte 2 m. lavorando sempre dim. evidenziate = 22 m. A 51 (53,5 - 56 - 58,5) cm di alt. tot. intrecc. le 22 m. rimaste.

Davanti: iniziare come per il dietro. A 21 cm di alt. tot., per i raglan, dim. ai lati 2 m. e poi ogni 4 f. 10 (11 - 12 - 13) volte 2 m. lavorando sempre dim. evidenziate. A 48,5 (51 - 53,5 - 56) cm di alt. tot. intrecc. le 26 m. rimaste.

Manica sinistra: avv. 46 m. con i f. n. 7 e, per il bordo, lav. a p. coste lavorando ai lati 1 m. di viv. a nodino. Dopo 3 f. pros. a m. rasata dir. lavorando ai lati 1 m. di viv. a nodino. Aum. ai lati 1 m. nel 7° (7° - 5° - 5°) f. e poi aum. ogni 6 f. ancora 4 volte 1 m. (alternando 1 volta ogni 4 f. e 1 volta ogni 6 f. 4 volte 1 m. e ogni 4 f. 2 volte 1 m. - ogni 4 f. 8 volte 1 m. - ogni 4 f. 2 volte 1 m. e alternando 1 volta ogni 2 f. e 1 volta ogni 4 f. ancora 8 volte 1 m.) = 56 (60 - 64 - 68) m. A 26 cm di alt. tot., per i raglan, dim. ai lati 1 volta 2 m. e poi ogni 4 f. ancora 10 (11 - 12 - 13) volte 2 m. e nel 4° f. seg. 1 volta 2 m. lavorando sempre dim. evidenziate. Contemp., intrecc. a sinistra 1 volta 3 m. e ogni 2 f. 1 volta 3 m. e 1 volta 4 m.

Manica destra: lav. in modo simmetrico.

Confezione e rifiniture: tendere le parti accuratamente, coprirle con un panno umido e lasciarle asciugare. Chiudere i raglan. Per il bordo scollo, con il f. circolare n. 7 ripr. dallo scollo 72 m. Chiudere in tondo e segnare l'inizio g. Lav. in tondo a p. coste per 2 g. e poi chiudere le m. con la tecnica I-Cord. Chiudere i fianchi e i sottomanica.

PULL · MOHAIR DI GIO

Modello 31 – Classici 29



Taglie: 40/42 (44/46 - 48)

Le indicazioni per la taglia 40/42 si trovano prima della parentesi, quelle per le taglie 44/46 e 48 fra le parentesi. Quando c'è un'indicazione sola, questa vale per tutte le taglie indicate.

Occorrente: filato LANA GROSSA, qualità **Mohair di Gio** (55% superkid mohair 45% lana vergine merino superfine, 50 gr. = 85 mt.); **400 (450 – 500) gr.** col. verde reseda **n. 13**; ferri n. 8 e n. 9, ferro ausiliario.

Punto coste: 1° f.: *1 m. dir., 1 m. rov.*, rip. sempre da * a *; 2° f. e tutti i f. seg.: lav. le m. come si presentano.

Maglia rasata diritta: f. di andata a dir., f. di ritorno a rov.

Punto onde: numero delle m. divisibile per 20 + 2 m. di viv. Lav. seg. il diagramma. Sono indicati solo i f. di andata. Nei f. di ritorno lav. le m. a rov. Rip. sempre dal 1° al 12° f.

Maglia di vivagno a nodino: lav. la prima e l'ultima m. di ogni f. a dir.

Maglia di vivagno a catenella: in ogni f. lav. la 1a m. a dir. ritor. e passare l'ultima m. a rov. tenendo il filo davanti al lavoro.

Diminuzione evidenziata: marginde destro: (= prime 23 m. del f. di andata) 1 m. di viv. a catenella, 20 m. a p. onde, 1 acc. semplice (= passare 1 m. a dir. 1 m. dir., acc. la m. passata); marginde sinistro: (= ultime 23 m. del f. di andata) 2 m. ins. a dir., 20 m. a p. onde, 1 m. di viv. a catenella.

Aumento evidenziato: marginde destro: 1 m. di viv. a nodino, 2 m. dir., 1 m. a dir. ritor. dal filo trasversale; marginde sinistro: 1 m. a dir. ritor. dal filo trasversale, 2 m. dir., 1 m. di viv. a nodino.

Campioni: 12 m. e 16 f. a m. rasata dir. con i f. n. 9 = 10 x 10 cm; 20 m. a p. onde con i f. n. 9 = 12 cm di larghezza.

Dietro: avv. 61 (67 – 71) m. con i f. n. 8 e, per il bordo, lav. a p. coste iniziando con 1 f. di ritorno e come segue: 1 m. di viv.

a nodino, 1 m. dir., *1 m. rov., 1 m. dir.*, rip. sempre da * a *, 1 m. di viv. a nodino. A 5 cm di alt. tot. aum. al centro 1 m. = 62 (68 – 72) m. Pros. con i f. n. 9 a m. rasata dir. e lav. ai lati 1 m. di viv. a nodino e contemp., aum. ai lati 1 m., poi aum. ai lati ogni 2 f. 19 volte 1 m. lavorando sempre aum. evidenziati = 102 (108 – 112) m. A 30 cm di alt. tot., per l'inizio degli scalfi manica, segnare ai lati le m. di viv. con un SM e pros. diritto. A 50 (51 – 52) cm di alt. tot. intrecc. tutte le m.

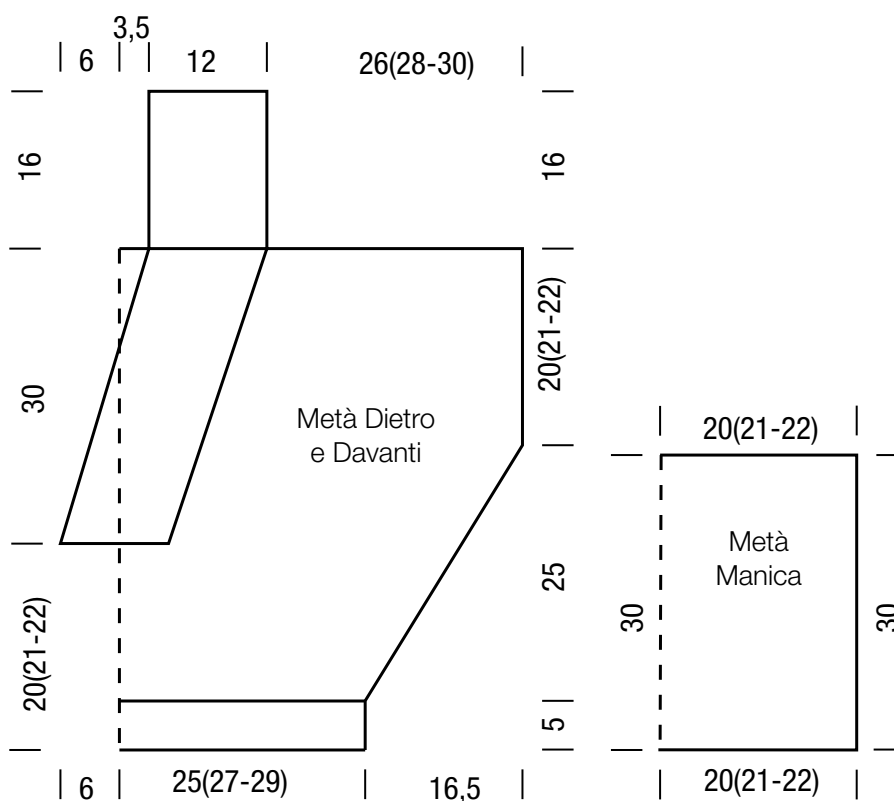
Davanti: iniziare come per il dietro. A 20 (21 – 22) cm di alt. tot., per lo scollo, dividere il lavoro come segue e, per il bordo scollo, lav. a p. onde: f. di andata: segnare le 20 m. centrali (= p. onde) e lasciare in sospeso le m. che precedono le 20 m. centrali. Aum. 1 m. a destra delle 20 m. centrali e lav. questa m. come m. di viv. a catenella, poi lav. 20 m. a p. onde, le m. restanti a m. rasata dir., term. con 1 m. di viv. a nodino. Per lo scollo dim. a destra ogni 4 f. 10 volte 1 m. lavorando sempre dim. evidenziate. A 50 (51 – 52) cm di alt. tot. (= f. di ritorno), per la spalla, intrecc. a sinistra 1 volta 31 (34 – 36) m. Lav. sulle 21m. rimaste, aum. 1 m. (= m. di viv. a nodino) al margine interno e, per il bordo scollo dietro, pros. sulle 22 m. per altri 16 cm, poi intrecc. le m. Ripr. le m. in sospeso del davanti sinistro, ripr. sul rov. del lav. 1 m. da ciascuna delle 20 m. centrali e aum. 1 m. (= m. di viv. a catenella). Pros. al margine destro gli aum. per il fianco e dim. a sinistra per lo scollo come per il davanti destro, ma in modo simmetrico. A 50 (51 – 52) cm di alt. tot. (= f. di andata) per la spalla intrecc. a destra 1 volta 31 (34 – 36) m. Lav. sulle 21m. rimaste, aum. 1 m. (= m. di viv. a nodino) al margine interno e, per il bordo scollo dietro, pros. sulle 22 m. per altri 16 cm, poi intrecc. le m.

Maniche: avv. 50 (52 – 54) m. con i f. n. 8 e lav. a m. rasata dir. iniziando con 1 f. di ritorno. Lav. ai lati 1 m. di viv. a nodino. Dopo 11 f. pros. con i f. n. 9. A 30 cm di alt. tot. intrecc. tutte le m.

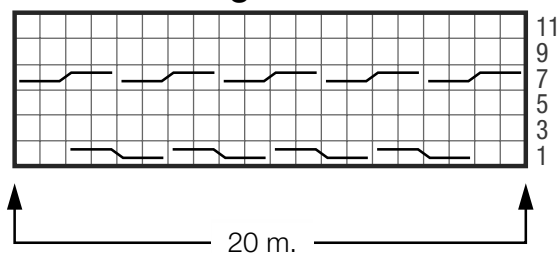
Confezione e rifiniture: tendere le parti accuratamente, coprirle con un panno umido e lasciarle asciugare. Unire il margine intrecciato dei bordi scollo e cucire il bordo scollo nello scollo dietro. Montare le maniche su 20 (21 – 22) cm. Chiudere i fianchi e i sottomanica.

PULL · MOHAIR DI GIO


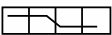
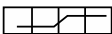
Modello 31 – Classici 29



Diagramma



Legenda:

-  = 1 m. dir.
-  = mettere 2 m. su un f. aus. davanti al lavoro, 2 m. dir., lav. a dir. le m. del f. aus.
-  = mettere 2 m. su un f. aus. dietro il lavoro, 2 m. dir., lav. a dir. le m. del f. aus.

PULL · MOHAIR DI GIO & COSMO

Modello 3 – Classici 29



Taglie: 40/42 (44/46 - 48/50 - 52/54)

Le indicazioni per la taglia 40/42 si trovano prima della parentesi, quelle per le taglie 44/46 - 48/50 e 52/54 fra le parentesi. Quando c'è un'indicazione sola, questa vale per tutte le taglie indicate.

Occorrente: filati LANA GROSSA, di cui qualità **Mohair di Gio** (55% superkid mohair), 45% lana merino superfine, 50 gr. = 85 mt.); **500 (550 - 600 - 650) gr.** col. rosa pallido **n. 2** e qualità **Cosmo** (100% cotone con paillette, 100 gr. = 260 mt.); **100 gr.** col. rosa pallido **n. 13**; ferri circolari n. 7 (40, 60 e 80 cm); 8 segna-maglie (SM).

Punto coste: 1° f.: *1 m. dir., 1 m. rov.*, rip. sempre da * a *;
2° f. e tutti i f. seg.: lav. le m. come si presentano.

Punto coste fantasia: numero delle m. divisibile per 2. 1° g.: *1 gett., 1 m. dir., 1 m. rov., acc. la gett. sulle 2 m. lavorate*, rip. sempre da * a *. 2° g.: *1 m. dir., 1 m. rov.*, rip. sempre da * a *.

Mezza costa inglese (con maglie puntate basse) in tondo: "costa sottile" = dir. del lav. Numero delle m. divisibile per 2. 1° g.: *1 m. dir. puntando 1 f. più in basso, 1 m. rov.*, rip. sempre da * a *. 2° g.: *1 m. dir., 1 m. rov.*, rip. sempre da * a *. Rip. sempre il 1° e il 2° g.

Mezza costa inglese (con maglie puntate basse) in f. di andata e ritorno: "costa sottile" = dir. del lav. Numero delle m. divisibile per 2 + 1 + 2 m. di viv. 1° f. (f. di andata): 1 m. di viv. a nodino, *1 m. dir. puntando 1 f. più in basso, 1 m. rov.*, rip. sempre da * a *, 1 m. dir. puntando 1 f. più in basso, 1 m. di viv. a nodino. 2° f.: 1 m. di viv. a nodino, *1 m. rov., 1 m. dir.*, rip. sempre da * a *, 1 m. rov., 1 m. di viv. a nodino. Rip. sempre il 1° e il 2° f.

Maglia di vivagno a nodino: lav. la prima e l'ultima m. di ogni f. a dir.

Campione: 11 m. e 22 f./g. a mezza costa inglese in Mohair di Gio con i f. n. 7 = 10 x 10 cm.

N.B.: si lav. in tondo dall'alto verso il basso iniziando dal bordo scollo. Le frecce nello schemino indicano la direzione del lavoro.

Esecuzione: avv. 68 m. in Mohair di Gio con il f. circolare n. 7, lungo 40 cm. Chiudere in tondo e segnare l'inizio g. (= centro dietro). Lav. a p. coste per 4 g. e poi lav. 2 g. a p. coste fantasia, 4 g. a p. coste e poi pros. a mezza costa inglese impostando le m. come segue: (dall'inizio g.) 8 m. = **Dietro**, agganciare un **SM**, 5 m. diagonale raglan, agganciare un **SM**, 7 m. = **Manica sinistra**, agganciare un **SM**, 5 m. diagonale raglan, agganciare un **SM**, 17 m. = **Davanti**, agganciare un **SM**, 5 m. diagonale raglan, agganciare un **SM**, 7 m. = **Manica destra**, agganciare un **SM**, 5 m. diagonale raglan, agganciare un **SM**, 9 m. = **Dietro**. Per lo sprone raglan, nel 3° g. a costa

inglese, lav. dalla 1a e dalla 5a delle m. segnate per le diagonali raglan 3 m. come segue: 1 m. dir. puntando 1 f. più in basso, 1 gett. e dalla stessa m. ancora 1 m. dir. Nel g. seg. lav. le gett. a rov. = 16 aum. Rip. gli aum. ogni 4 g. per altre 5 (6 - 7 - 7) volte e ogni 6 g. per altre 2 (2 - 2 - 3) volte = 196 (212 - 228 - 244) m. Man mano che aumenta il numero delle m. pros. con il f. circolare n. 7 più lungo. Dopo l'ultimo aum. lav. ancora 7 (7 - 7 - 5) g. a mezza costa inglese senza aum. = 42 (46 - 50 - 54) g. Per il rialzo dietro lav. ora solo sulle 49 (53 - 57 - 61) m. del dietro + 4 m. ai lati delle diagonali raglan = 57 (61 - 65 - 69) m. Lasciare in sospeso le altre m. Lav. su queste 57 (61 - 65 - 69) m. a mezza costa inglese in f. di andata e ritorno e, alla fine di ogni f., avv. a nuovo 1 m. = 67 (71 - 75 - 79) m. Inserire le m. aumentate nel punto. Lav. poi ancora 1 f. e alla fine del f., per il davanti, avv. a nuovo 4 m. = 71 (75 - 79 - 83) m. Con un filo nuovo in Mohair di Gio lav. 1 f. a mezza costa inglese sulle 41 (45 - 49 - 53) m. della manica sinistra, poi lasciare le m. in sospeso.

Dietro e Davanti: unire il dietro e il davanti come segue: Davanti = 49 (53 - 57 - 61) m. + 4 m. ai lato delle diagonali raglan = 57 (61 - 65 - 69) m. Alla fine del davanti avv. a nuovo 4 m. = 61 (65 - 69 - 73) m. + 71 (75 - 79 - 83) m. del dietro = 132 (140 - 148 - 156) m. Pros. in tondo a mezza costa inglese e inserire le m. avviate a nuovo nel punto. Segnare l'inizio g. e il centro del g. = m. dir. (= linea fianco). Per la sciancratura, nel 13° g. dall'unione, lav. 3 m. dalle m. dir. prima e dopo le m. segnate, lavorando come descritto per la "diagonale raglan" = 8 aum. = 140 (148 - 156 - 164) m. Rip. questi aum. ancora 1 volta dopo 16 g. = 148 (156 - 164 - 172) m. A 23 cm dall'inizio della diagonale raglan lav. 2 g. a p. coste fantasia e poi pros. con 1 filo in Mohair di Gio e 1 filo in Cosmo a mezza costa inglese. Dopo 3 cm intrecc. le m. come si presentano.

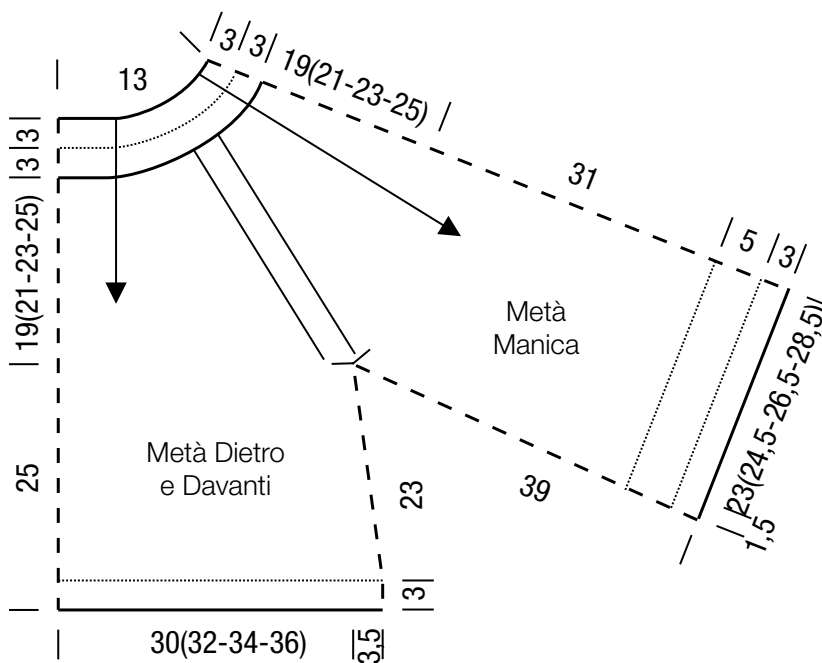
Manica sinistra: con il f. circolare n. 7, lungo 40 cm lav. in Mohair di Gio a mezza costa inglese le 41 (45 - 49 - 53) m. di una manica in f. di andata e ritorno, iniziando con 1 f. di ritorno e ripr. 5 m. dal margine aperto delle m. aumentate nel dietro e 4 m. dalle m. avviate a nuovo nel davanti = 50 (54 - 58 - 62) m. Chiudere in tondo e segnare l'inizio g. in corrispondenza della 1a m. dir. della mezza costa inglese. Nel 37° g. dall'inizio della manica lav. 3 m. dalla m. dir. che precede e dalla m. dir. che segue il SM lavorando come descritto per la "diagonale raglan" = 4 aum. = 54 (58 - 62 - 66) m. A 31 cm di alt. lav. 2 g. a p. coste fantasia e poi pros. con 1 filo in Mohair di Gio e 1 filo in Cosmo a mezza costa inglese. Dopo 5 cm lav. 2 f. a p. coste fantasia in Mohair di Gio e poi pros. nuovamente con il filo doppio (= 1 filo in Mohair di Gio e 1 filo in Cosmo) a mezza costa inglese per altri 3 cm, poi intrecc. le m. come si presentano.

Manica destra: lav. come per la manica sinistra però iniziare con 1 f. di andata.

Rifiniture: inumidire il pull e lasciare asciugare.

PULL · MOHAIR DI GIO & COSMO

Modello 3 – Classici 29

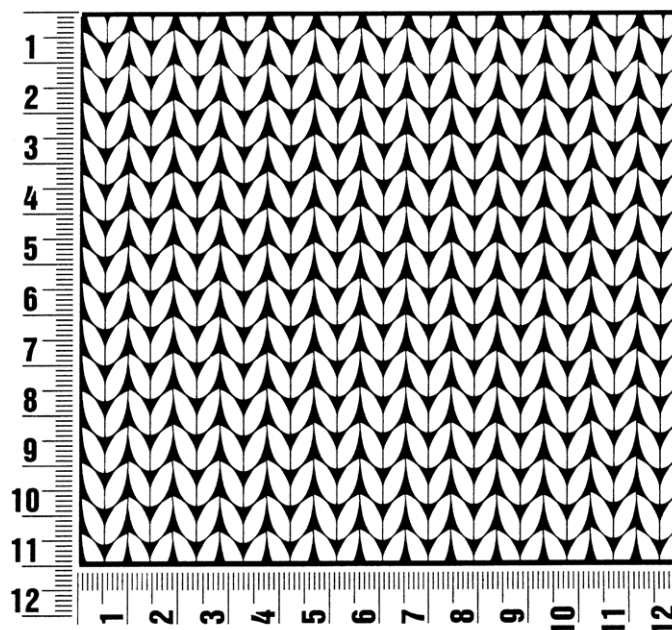


Il campione

Prima di iniziare il lavoro è indispensabile fare un campione, per evitare inutili arrabbiate durante il lavoro.

Inoltre, con i vari campioncini potrà poi fare una bellissima coperta patchwork - così non le sembrerà di avere sprecato del tempo. Faccia perciò il campione nel punto di base indicato nelle istruzioni del modello che vuole copiare e della misura di almeno cm 12 x 12. Su un quadrato di cartone ritagli una finestra di cm 10 x 10. Appoggiando il cartone sul suo campione, riuscirà a contare facilmente le maglie e i ferri. Se il suo campione risulterà più piccolo di quello da noi menzionato dovrà usare dei ferri più grossi, nel caso contrario dei ferri più sottili.

Attenzione, le indicazioni per il campione e il numero di ferri da usare sulla fascetta del Mohair di Gio non è indicativo per i modelli pubblicati in questa rivista/questo flyer perché vengono calcolati su una base a maglia rasata diritta. È importante usare lo stesso filato oppure uno dello stesso tipo e della stessa lunghezza di scorrimento di quello da noi menzionato ed eseguire il campione nel punto scelto per ottenere non solo un capo bello ma perfetto nelle misure.



Abbreviazioni

alt. = altezza

aum. = aumentare

avv. = avviare

cm. = centimetri

col. = colore

contemp. = contemporaneamente

dir. = diritto

dim. = diminuire

f. = ferro

g. = giro

gr. = grammi

intrecc. = intrecciare

lav. = lavorare

m. = maglia

n. = numero

p. = punto

pros. = proseguire

rip. = ripetere

ripr. = riprendere

ritor. = ritorto

rov. = rovescio

seg. = seguente

term. = terminare

viv. = vivagno

Rip. da * a * significa ripetere un determinato gruppo di maglie (= rapporto) fino a raggiungere la larghezza desiderata.

Sigla editoriale

Produttore: Lana Grossa GmbH, Gaimersheim, www.lana-grossa.com

Fotografo: Nicolas Olonetzky, www.nicolasolonetzky.com