



© Lana Grossa GmbH

Modell 2

---

**SPIELDECKE**  
**SUMMER SOFTNESS & COTONE**

# SPIELDECKE · SUMMER SOFTNESS & COTONE

## Modell 2



**Größe** ca. 73 cm x 70 cm

**Material:** Lana Grossa **Summer Softness** (80% Baumwolle (Bio), 20% Schurwolle (Merino superfine); LL = 130 m/50 g: **600 g** in Beige (**Fb. 3**) und Lana Grossa **Cotone** (100% Baumwolle, gekämmt, gasiert, mercerisiert; LL = 125 m/50 g): je **50 g** Frühlingsgrün (**Fb. 127**), Rot (**Fb. 18**), Kürbis (**Fb. 39**), Vanille (**Fb. 64**), Beige (**Fb. 26**), Goldbraun (**Fb. 130**), Farngrün (**Fb. 54**), Mokka (**Fb. 29**), Schwarz (**Fb. 21**), Rost (**Fb. 113**) und Braun (**Fb. 37**); eine Rundstricknadel 4 mm; eine Häkelnadel 2,5 mm und 3 mm; Füllwatte; 6 gepolsterte Haargummis, 3,5 – 4 cm Ø.

**feM:** in Spiral-Rd häkeln. Den Rd-Übergang mit einem Faden markieren.

**1 Abn:** 2 feM zus abmaschen.

**Büschel-M:** in die nächste M 1 U, einstechen und den Faden holen, 1 U, einstechen und den Faden holen, 1 U, einstechen und den Faden holen, einstechen, den Faden holen und durch alle 7 Schlingen ziehen.

**Maschenprobe:** glatt re doppelfädig mit Summer Softness und Nadel 4 mm: 18 M und 30,5 R = 10 cm x 10 cm; kraus re doppelfädig mit Summer Softness und Nadel 4 mm: 18 M und 34 R = 10 cm x 10 cm.

**Zunächst die Decke str:** 136 M doppelfädig mit der Summer Softness in Beige und der Rundstricknadel 4 mm anschl. Für die untere Blende 8 R kraus re str. In der nächsten R (Hinr) die M neu einteilen: [4 M kraus re, 18 M glatt re] 6x arb, 4 M kraus re. In dieser Einteilung 26 R str, dann noch einmal 8 R kraus arb = 42 R Blende. Für den Mittelteil der Decke die M neu einteilen: \* 4 M kraus re, 18 M glatt re, bis zu den letzten 22 M kraus re, 18 M glatt re, 4 M kraus re. In dieser Einteilung 26 R arb, dann 8 R kraus re str, ab \* 5x arb = 170 R Mittelteil. Für die obere Blende die M neu einteilen: \* 4 M kraus re, 18 M glatt re, ab \* 6x arb, 4 M kraus re. In dieser Einteilung 26 R str, dann noch einmal 8 R kraus re str = 34 R Blende. Abschließend die M abk.

Alle folgenden Spielelemente mit der Cotone arb.

**Buchenblatt (1x in Frühlingsgrün, 1x in Rost und 1x in Goldbraun):** 14 Luftm + 1 Wende-Luftm einfädig mit Häkelnadel 2,5 mm anschl. **1. Rd:** 3 feM, dabei die 1. feM in die 2. Luftm ab der Nadel arb, 3 hStb, 3 Stb, 3 hStb, 1 feM, 3 feM in 1 M (= in die letzte Luftm), die Arbeit um 180° drehen und die Unterseite der Luftm-Kette behäkeln: 1 feM, 3 hStb, 3 Stb, 3 hStb, 2 feM, 2 feM in 1 M (= in die 1. Luftm), mit 1 Kettm in die 1. feM zur Rd schließen. **2. Rd:** 1 Steige-Luftm, 3 feM, dabei die 1. feM in dieselbe M wie die Steige-Luftm arb, 3 hStb, 1 Stb, 2 Stb in 1 M (= in das mittlere der 3 Stb der letzten Rd), 1 Stb, 3 hStb, 2 feM, 3 feM in die M der Spitze, 2

feM, 3 hStb, 1 Stb 2 Stb in 1 M (= in das mittlere der 3 Stb der letzten Rd), 1 Stb, 3 hStb, 3 feM, 3 feM in die letzte M, mit 1 Kettm in die 1. feM zur Rd schließen. **3. Rd:** 1 Steige-Luftm, 8 feM häkeln, dabei die 1. feM in dieselbe M wie die Steige-Luftm arb, 2 feM in 1 M (= in das 2. der 2 Stb der Vor-Rd, die in 1 M gehäkelt wurden, 6 feM, \* 2 feM in 1 M, ab \* 3x arb, 6 feM, 2 feM in 1 M (= in das 1. der 2 Stb der Vor-Rd, die in 1 M gehäkelt wurden, 8 feM, \* 2 feM in 1 M, ab \* 3x arb, mit 1 Kettm in die 1. feM zur Rd schließen. **4. Rd:** Krebsm häkeln, dabei in die 2. M an den beiden Spitzen jeweils 1 Krebsm, 1 Luftm, 1 Krebsm häkeln, mit 1 Kettm in die 1. Krebsm zur Rd schließen. **5. R:** für den Stiel 5 Luftm + 1 Wende-Luftm anschl und 5 feM zurückhäkeln, dabei die 1. feM in die 2. M ab der Nadel. Die Arbeit beenden. Insgesamt 3 Buchenblätter häkeln: je 1x in Frühlingsgrün, Rost und Goldbraun.

**Ahornblatt (1x in Frühlingsgrün, 1x in Rost, 1x Goldbraun und 1x in Kürbis):** 2 Luftm einfädig mit Häkelnadel 2,5 mm anschl. **1. Rd:** 6 feM in die 2. Luftm ab der Häkelnadel = 6 feM. **2. Rd:** stets 2 feM in 1 M = 12 feM. **3. Rd:** \* 1 feM, 2 feM in 1 M, ab \* 6x arb = 18 feM. **4. Rd:** \* 2 feM, 2 feM in 1 M, ab \* 6x arb = 24 feM. **5. Rd:** \* mit 1 Luftm 1 M überspringen, 7 Stb in die nächste M (= 1 Bogen), 1 M überspringen, 1 Kettm in die nächste M, ab \* 5x arb, dann für den Stiel 2 Kettm, 8 Luftm + 1 Wende-Luftm anschl, wenden und 8 feM zurückhäkeln, dabei die 1. feM in die 2. M ab der Nadel arb, 2 Kettm. **6. Rd:** Zacken in die Stb-Bögen der letzten Rd arb: in den 1. Bogen: 5 Kettm, (1 hStb, 1 Pikot (= 3 Luftm, 1 Kettm in die 1. der 3 Luftm), 1 hStb) in das 6. Stb der unteren Rd, 1 Kettm, die Kettm der unteren Rd überspringen, in den 2. Bogen: 4 Kettm, (1 hStb, 1 Pikot (= 3 Luftm, 1 Kettm in die 1. der 3 Luftm), 1 hStb) in das 5. Stb der unteren Rd, 2 Kettm, die Kettm der unteren Rd überspringen, in den 3. (= mittleren) Bogen: 3 Kettm, (1 hStb, 1 Pikot (= 3 Luftm, 1 Kettm in die 1. der 3 Luftm), 1 hStb) in das 4. Stb der unteren Rd, 3 Kettm, die Kettm der unteren Rd überspringen, in den 4. Bogen: 2 Kettm, (1 hStb, 1 Pikot (= 3 Luftm, 1 Kettm in die 1. der 3 Luftm), 1 hStb) in das 3. Stb der unteren Rd, 4 Kettm, die Kettm der unteren Rd überspringen, in den 5. Bogen: 1 Kettm, (1 hStb, 1 Pikot (= 3 Luftm, 1 Kettm in die 1. der 3 Luftm), 1 hStb) in das 2. Stb der unteren Rd, 5 Kettm, mit 1 Kettm am Stiel zur Rd schließen und die Arbeit beenden. Insgesamt 4 Ahornblätter häkeln: je 1x in Frühlingsgrün, Rost, Goldbraun und Kürbis.

**Apfelblättchen (2x in Farngrün):** 11 Luftm + 1 Wende-Luftm einfädig mit Häkelnadel 2,5 mm anschl. **1. Rd:** 10 feM, dabei die 1. feM in die 2. M ab der Nadel arb, 3 feM in die letzte Luftm, die Arbeit drehen und die Unterseite der Luftm-Kette behäkeln: 2 feM, 2 hStb, 3 feM, 1 Kettm in das hintere M-Glied der gegenüberliegenden feM, um das Blatt ein wenig zu falten. Die Arbeit beenden. Insgesamt 2 Apfelblättchen in Farngrün arb.

# SPIELDECKE · SUMMER SOFTNESS & COTONE

## Modell 2



**Kürbis:** für die Kürbisschale mit doppeltem Faden in Kürbis und Häkelnadel 3 mm 42 feM um ein Haargummi herumhäkeln, dann mit einfachem Faden und Häkelnadel 2,5 mm weiterarb. **1. Rd:** \* 6 feM, 2 feM in 1 M, ab \* 6x arb = 48 feM. **2. – 3. Rd:** feM häkeln = 48 feM. **4. Rd:** \* 6 feM, 1 Abn, ab \* 6x arb = 42 feM. **5. Rd:** \* 5 feM, 1 Abn, ab \* 6x arb = 36 feM. **6. Rd:** \* 4 feM, 1 Abn, ab \* 6x arb = 30 feM. **7. Rd:** in dieser Rd alle M in das hintere M-Glied arb (mit den vorderen M-Glieder wird die Schale später an der Decke angenäht): \* 3 feM, 1 Ab, ab \* 6x arb = 24 feM. **8. Rd:** \* 2 feM, 1 Abn, ab \* 6x arb = 18 feM. **9. Rd:** \* 1 feM, 1 Abn, ab \* 6x arb = 12 feM. **10. Rd:** \* 1 Abn, ab \* 6x arb = 6 feM. Die Arbeit beenden. Mit Kettm 6 Linien vom umhäkelten Gummiband bis zur hinteren Mitte aufhäkeln (s. Foto).

Für den Kürbiskopf mit einfachem Faden und Häkelnadel 2,5 mm **2 Luftm in Kürbis** anschl. **1. Rd:** 6 feM in die 2. Luftm ab der Häkelnadel = 6 feM. **2. Rd:** stets 2 feM in 1 M = 12 feM. **3. Rd:** \* 1 feM, 2 feM in 1 M, ab \* 6x arb = 18 feM. **4. Rd:** \* 2 feM, 2 feM in 1 M, ab \* 6x arb = 24 feM. **5. Rd:** \* 3 feM, 2 feM in 1 M, ab \* 6x arb = 30 feM. **6. Rd:** \* 4 feM, 2 feM in 1 M, ab \* 6x arb = 36 feM. **7. Rd:** \* 5 feM, 2 feM in 1 M, ab \* 6x arb = 42 feM. **8. Rd:** feM häkeln = 42 feM. **9. Rd:** \* 5 feM, 1 Abn, ab \* 6x arb = 36 feM. **10. Rd:** \* 4 feM, 1 Abn, ab \* 6x arb = 30 feM. **11. Rd:** \* 3 feM, 1 Abn, ab \* 6x arb = 24 feM. **12. Rd:** \* 2 feM, 1 Abn, ab \* 6x arb = 18 feM. Den Kürbiskopf mit Füllwatte füllen. **13. Rd:** \* 1 feM, 1 Abn, ab \* 6x arb = 12 feM. **14. Rd:** \* 1 Abn, ab \* 6x arb = 6 feM. Mit Schwarz das Gesicht aufsticken (s. Foto).

**Igel:** für die Stachelhülle mit doppeltem Faden in Mokka und Häkelnadel 3 mm 36 feM um ein Haargummi herumhäkeln, dann mit einfachem Faden und Häkelnadel 2,5 mm weiterarb. **1. Rd:** in dieser Rd alle M in das hintere M-Glied arb: \* 5 feM, 2 feM in 1 M, ab \* 6x arb = 42 feM. **2. Rd:** \* 1 Büschel-M (= in die nächste M 1 U, den Faden holen, 1 U, den Faden holen, 1 U, den Faden holen, einstechen, den Faden holen und durch alle 7 Schlingen ziehen), 1 feM, ab \* 21x arb. **3. Rd:** \* 6 feM, 2 feM in 1 M, ab \* 6x arb = 48 feM. **4. Rd:** \* 1 feM, 1 Büschel-M, ab \* 24x arb. **5. Rd:** \* 6 feM, 1 Abn, ab \* 6x arb = 42 feM. **6. Rd:** \* 5 feM, 1 Abn, ab \* 6x arb = 36 feM. **7. Rd:** \* 4 feM, 1 Abn, ab \* 6x arb = 30 feM. **8. Rd:** in dieser Rd alle M in das hintere M-Glied arb (mit den vorderen M-Gliedern wird die Schale später an der Decke angenäht): \* 3 feM, 1 Ab, ab \* 6x arb = 24 feM. **9. Rd:** \* 2 feM, 1 Abn, ab \* 6x arb = 18 feM. **10. Rd:** \* 1 feM, 1 Abn, ab \* 6x arb = 12 feM. **11. Rd:** \* 1 Abn, ab \* 6x arb = 6 feM. Die Arbeit beenden.

Für den Igelkopf mit einfachem Faden und Häkelnadel 2,5 mm **2 Luftm in Beige** anschl. **1. Rd:** 6 feM in die 2. Luftm ab der Häkelnadel = 6 feM. **2. Rd:** stets 2 feM in 1 M = 12 feM. **3. Rd:** \* 3 feM, 2 feM in 1 M, ab \* 3x arb = 15 feM. **4. Rd:** \* 4 feM, 2 feM in 1 M, ab \* 3x arb = 18 feM. **5. Rd:** \* 2 feM, 2 feM in 1 M, ab \* 6x arb = 24 feM. **6. Rd:** \* 3 feM, 2 feM in 1 M, ab \* 6x arb = 30 feM. **7. Rd:** \* 4 feM, 2 feM in 1 M, ab \* 6x arb = 36 feM. **8. Rd:** \* 5 feM, 2 feM in 1 M, ab \* 6x arb = 42 feM. **9.**

**– 11. Rd:** feM häkeln = 42 feM. **12. Rd:** \* 5 feM, 1 Abn, ab \* 6x arb = 36 feM. **13. Rd:** \* 4 feM, 1 Abn, ab \* 6x arb = 30 feM. **14. Rd:** \* 3 feM, 1 Ab, ab \* 6x arb = 24 feM. **15. Rd:** \* 2 feM, 1 Abn, ab \* 6x arb = 18 feM. Igelkopf mit Füllwatte füllen. **16. Rd:** \* 1 feM, 1 Abn, ab \* 6x arb = 12 feM. **17. Rd:** \* 1 Abn, ab \* 6x arb = 6 feM. Die Arbeit beenden. Mit Schwarz die Augen und die Nase aufsticken, dabei die Nasenspitze etwas formen (s. Foto). Mit Rot den Mund aufsticken (s. Foto).

**Kastanie:** für die Kastanienschale mit doppeltem Faden in Frühlingsgrün und Häkelnadel 3 mm 36 feM um ein Haargummi herumhäkeln, dann mit einfachem Faden und Häkelnadel 2,5 mm weiterarb. **1. Rd:** \* 5 feM, 2 feM in 1 M, ab \* 6x arb = 42 feM. **2. Rd:** \* 3 feM, (1 feM, 3 Luftm, 1 Kettm) in 1 M, 2 feM, (2 feM, 3 Luftm, 1 Kettm) in 1 M, ab \* 6x arb = 48 feM. **3. Rd:** feM häkeln, dabei bei jeder einfachen feM in beide M-Glieder, bei jeder feM mit einer Noppe in das hintere M-Glied einstechen, sodass die Noppen auf der Vorderseite liegen = 48 feM. **4. Rd:** 1 feM, (1 feM, 3 Luftm, 1 Kettm) in 1 M, \* 3 feM, (1 feM, 3 Luftm, 1 Kettm) in 1 M, ab \* 11x arb, 2 feM = 48 feM. **5. Rd:** \* 6 feM, 1 Abn, ab \* 6x arb, dabei bei jeder einfachen feM in beide M-Glieder, bei jeder feM mit einer Noppe in das hintere M-Glied einstechen, sodass die Noppen auf der Vorderseite liegen = 42 feM. **6. Rd:** \* 5 feM, 1 Abn, ab \* 6x arb = 36 feM. **7. Rd:** \* 4 feM, 1 Abn, ab \* 6x arb = 30 feM. **8. Rd:** in dieser Rd alle M in das hintere M-Glied arb (mit den vorderen M-Gliedern wird die Schale später an der Decke angenäht): \* 3 feM, 1 Abn, ab \* 6x arb = 24 feM. **9. Rd:** \* 2 feM, 1 Abn, ab \* 6x arb = 18 feM. **10. Rd:** \* 1 feM, 1 Abn, ab \* 6x arb = 12 feM. **11. Rd:** \* 1 Abn, ab \* 6x arb = 6 feM. Die Arbeit beenden. Für die Kastanie mit einfachem Faden und Häkelnadel 2,5 mm **2 Luftm in Beige** anschl. **1. Rd:** 6 feM in die 2. Luftm ab der Häkelnadel = 6 feM. **2. Rd:** stets 2 feM in 1 M = 12 feM. **3. Rd:** \* 1 feM, 2 feM in 1 M, ab \* 6x arb = 18 feM. Den Faden in Beige abschneiden und zu Braun wechseln. **4. Rd:** \* 2 feM, 2 feM in 1 M, ab \* 6x arb = 24 feM. **5. Rd:** \* 3 feM, 2 feM in 1 M, ab \* 6x arb = 30 feM. **6. Rd:** \* 4 feM, 2 feM in 1 M, ab \* 6x arb = 36 feM. **7. Rd:** \* 5 feM, 2 feM in 1 M, ab \* 6x arb = 42 feM. **8. Rd:** feM häkeln = 42 feM. **9. Rd:** \* 5 feM, 1 Abn, ab \* 6x arb = 36 feM. **10. Rd:** \* 4 feM, 1 Abn, ab \* 6x arb = 30 feM. **11. Rd:** \* 3 feM, 1 Abn, ab \* 6x arb = 24 feM. **12. Rd:** \* 2 feM, 1 Abn, ab \* 6x arb = 18 feM. Die Kastanie mit Füllwatte füllen. **13. Rd:** \* 1 feM, 1 Abn, ab \* 6x arb = 12 feM. **14. Rd:** \* 1 Abn, ab \* 6x arb = 6 feM. Die Arbeit beenden.

**Apfel (Apfelschale mit Apfelscheibe):** für die Apfelschale mit doppeltem Faden in Rot und Häkelnadel 3 mm 36 feM um ein Haargummi herumhäkeln, dann mit einfachem Faden und Häkelnadel 2,5 mm weiterarb. **1. Rd:** \* 5 feM, 2 feM in 1 M, ab \* 6x arb = 42 feM. **2. Rd:** \* 3 feM, (1 feM, 3 Luftm, 1 Kettm) in 1 M, 2 feM, (2 feM, 3 Luftm, 1 Kettm) in 1 M, ab \* 6x arb = 48 feM. **3. – 5. Rd:** feM häkeln = 48 feM. **6. Rd:** \* 6 feM, 1 Abn, ab \* 6x arb = 42 feM. **7. Rd:** \* 5 feM, 1 Abn, ab \* 6x arb = 36 feM. **8. Rd:** \* 4 feM, 1 Abn, ab \* 6x arb = 30 feM. **9. Rd:** in die-

# SPIELDECKE · SUMMER SOFTNESS & COTONE

## Modell 2



ser Rd alle M in das hintere M-Glied arb (mit den vorderen M-Gliedern wird die Schale später an der Decke angenäht): \* 3 feM, 1 Abn, ab \* 6x arb = 24 feM. **10. Rd:** \* 2 feM, 1 Abn, ab \* 6x arb = 18 feM. **11. Rd:** \* 1 feM, 1 Abn, ab \* 6x arb = 12 feM. **12. Rd:** \* 1 Abn, ab \* 6x arb = 6 feM. Die Arbeit beenden. Für die Apfelscheibe mit einfachem Faden und Häkelnadel 2,5 mm 2 Luftm in Vanille anschl. **1. Rd:** 6 feM in die 2. Luftm ab der Häkelnadel = 6 feM. **2. Rd:** stets 2 feM in 1 M = 12 feM. **3. Rd:** \* 1 feM, 2 feM in 1 M, ab \* 6x arb, **gleichzeitig** für die Apfelkerne die 3., 5. und 7 feM sowie die 12., 14. und 16 der insgesamt 18 feM jeweils mit Dunkelbraun abmaschen (die betreffende feM selbst weiterhin mit Vanille beginnen und mit Braun abmaschen) = 18 feM. Den Faden in Braun abschneiden und auf der Rückseite vernähen. **4. Rd:** \* 2 feM, 2 feM in 1 M, ab \* 6x arb = 24 feM. **5. Rd:** \* 3 feM, 2 hStb in 1 M, 3 Stb, 2 Stb in 1 M, 2 hStb, 1 feM, 2 feM in 1 M, ab \* 2x arb = 30 M. **6. Rd:** \* 4 feM, 2 feM in 1 M, ab \* 6x arb = 36 feM. **7. Rd:** \* 5 feM, 2 feM in 1 M, ab \* 6x arb = 42 feM. Den Faden in Vanille abschneiden und zu Rot wechseln. **8. Rd:** die M dieser Rd nur in das hintere M-Glied arb: feM häkeln = 42 feM. **9. Rd:** feM häkeln = 42 feM. **10. Rd:** \* 5 feM, 1 Abn, ab \* 6x arb = 36 feM. **11. Rd:** feM häkeln = 36 feM. **12. Rd:** \* 4 feM, 1 Abn, ab \* 6x arb = 30 feM. **13. Rd:** feM häkeln = 30 feM. **14. Rd:** \* 3 feM, 1 Abn, ab \* 6x arb = 24 feM. **15. Rd:** \* 2 feM, 1 Abn, ab \* 6x arb = 18 feM. Das Apfelnere mit Füllwatte füllen. **16. Rd:** \* 1 feM, 1 Abn, ab \* 6x arb = 12 feM. **17. Rd:** \* 1 Abn, ab \* 6x arb = 6 feM. Die Arbeit beenden.

**Apfel (Apfelhöhle mit Wurm):** HINWEIS: Die Apfelhöhe wird doppelagig mit Außen- und Innenseite gearbeitet. Für die Außenseite der Apfelhöhle mit doppeltem Faden in Rot und Häkelnadel 3 mm 36 feM um ein Haargummi herumhäkeln, dann mit einfachem Faden und Häkelnadel 2,5 mm weiterarb. **1. Rd:** die M dieser Rd nur in das vordere M-Glied arb: \* 5 feM, 2 feM in 1 M, ab \* 6x arb = 42 feM. **2. Rd:** \* 3 feM, (1 feM, 3 Luftm, 1 Kettm) in 1 M, 2 feM, (2 feM, 3 Luftm, 1 Kettm) in 1 M, ab \* 6x arb = 48 feM. **3. – 5. Rd:** feM häkeln = 48 feM. **6. Rd:** \* 6 feM, 1 Abn, ab \* 6x arb = 42 feM. **7. Rd:** \* 5 feM, 1 Abn, ab \* 6x arb = 36 feM. **8. Rd:** \* 4 feM, 1 Abn, ab \* 6x arb = 30 feM. **9. Rd:** in dieser Rd alle M in das hintere M-Glied arb (mit den vorderen M-Gliedern wird die Schale später an der Decke angenäht): \* 3 feM, 1 Abn, ab \* 6x arb = 24 feM. **10. Rd:** \* 2 feM, 1 Abn, ab \* 6x arb = 18 feM. **11. Rd:** \* 1 feM, 1 Abn, ab \* 6x arb = 12 feM. **12. Rd:** \* 1 Abn, ab \* 6x arb = 6 feM. Die Arbeit beenden. Die Innenseite der Apfelhöhle mit einfachem Faden in Vanille und Häkelnadel 2,5 mm arb: **1. Rd:** feM in die in der 1. Rd der Außenseite unbehäkelten hinteren M-Glieder häkeln = 36 feM. **2. Rd:** \* 5 feM, 2 feM in 1 M, ab \* 6x arb = 42 feM. **3. – 4. Rd:** feM häkeln = 42 feM. **5. Rd:** \* 5 feM, 1 Abn, ab \* 6x arb = 36 feM. **6. Rd:** \* 4 feM, 1 Abn, ab \* 6x arb = 30 feM. **7. Rd:** \* 3 feM, 1 Abn, ab \* 6x arb = 24 feM. **8. Rd:** \* 2 feM, 1 Abn, ab \* 6x arb = 18 feM. **9. Rd:** \* 1 feM, 1 Abn, ab \* 6x arb = 12 feM. **10. Rd:** \* 1 Abn, ab \* 6x arb = 6 feM. Die Arbeit beenden.

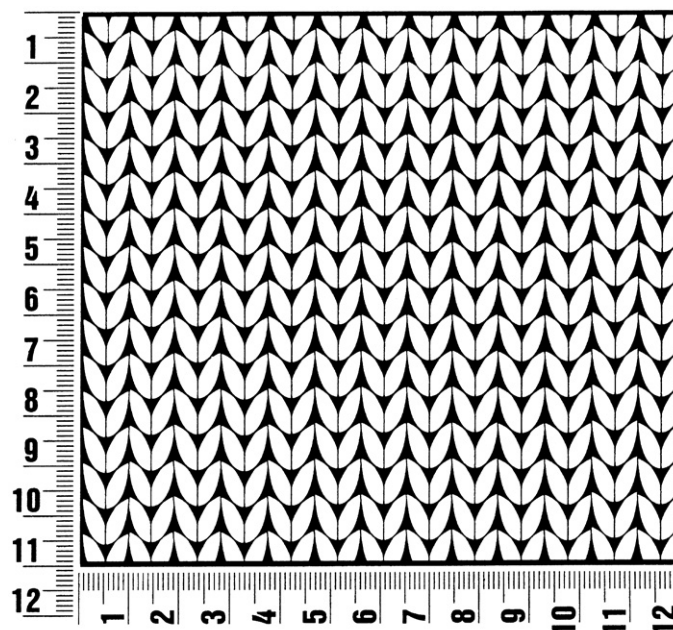
Für den Wurm mit einfachem Faden und Häkelnadel 2,5 mm 2 Luftm in Beige anschl. **1. Rd:** 6 feM in die 2. Luftm ab der Häkelnadel = 6 feM. **2. Rd:** stets 2 feM in 1 M = 12 feM. **3. Rd:** \* 1 feM, 2 feM in 1 M, ab \* 6x arb = 18 feM. **4. – 6. Rd:** feM häkeln = 18 feM. **7. Rd:** \* 1 feM 1 Abn, ab \* 6x arb = 12 feM. Den Kopf fest mit Füllwatte ausstopfen. **8. Rd:** \* 1 Abn, ab \* 6x arb = 6 feM. **9. Rd:** \* 1 feM, 2 feM in 1 M, ab \* 3x arb = 9 feM. **10. – 13. Rd:** feM häkeln = 9 feM. Das Segment fest mit Füllwatte ausstopfen. **14. Rd:** \* 1 feM, 1 Abn, ab \* 6x arb = 6 feM. **15. Rd:** \* 1 feM, 2 feM in 1 M, ab \* 3x arb = 9 feM. **16. – 18. Rd:** feM häkeln = 9 feM. **19. Rd:** \* 1 feM, 1 Abn, ab \* 3x arb = 6 feM. Das Segment fest mit Füllwatte ausstopfen. **20. Rd:** \* 1 feM, 2 feM in 1 M, ab \* 3x arb = 9 feM. **21. – 23. Rd:** feM häkeln = 9 feM. **24. Rd:** \* 1 feM, 1 Abn, ab \* 3x arb = 6 feM. Das Segment fest mit Füllwatte ausstopfen. **25. Rd:** \* 1 feM, 2 feM in 1 M, ab \* 3x arb = 9 feM. **26. – 28. Rd:** feM häkeln = 9 feM. **29. Rd:** \* 1 feM, 1 Abn, ab \* 3x arb = 6 feM. Das Segment fest mit Füllwatte ausstopfen. **30. Rd:** \* 1 feM, 1 Abn, ab \* 2x arb = 4 feM. **31. Rd:** \* 1 feM, 2 feM in 1 M, ab \* 2x arb = 6 feM. **32. Rd:** feM häkeln = 6 feM. Das Segment fest mit Füllwatte ausstopfen. **33. Rd:** \* 1 feM, 1 Abn, ab \* 2x arb = 4 feM. **34. Rd:** feM häkeln = 4 feM. **35. Rd:** \* 1 Abn, ab \* 2x arb = 2 feM. **36. Rd:** 1 Abn = 1 feM. Die Arbeit beenden. Die Segmente des Wurms deutlich ausformen: mit einem Faden in Beige den Wurm an den dünnsten Stellen (in der 8., 14., 19., 24. und 29. Rd) abbinden und die Fadenenden vernähen. Mit Schwarz 2 Augen aufsticken (s. Foto).

**Fertigstellen:** für die Apfelstiele (2x) 2 Fäden in Mokka jeweils 15 cm lang zuschneiden, beide Fäden parallel nehmen, zur Hälfte legen und eine sehr feste Kordel drehen. Nach ca. 3 cm Kordel einen Knoten setzen. Den zweiten Apfelstiel ebenso arb. Je 1 Apfelblättchen an den Knoten der Apfelstiele nähen und je 1 Stiel mit Blättchen an die Apfelhöhle und an die Apfelschale direkt unter dem umhäkelten Gummiband nähen. Die Kürbisschale, die Stachelhülle, die Kastanienschale, die Apfelschale und die Apfelhöhle sowie die Buchen- und Ahornblätter gleichmäßig auf den glatt re Rechtecken der Decke verteilen (s. Foto). Die Buchenblätter jeweils mit 1 R Kettm in der Farbe des Blattes von Blattspitze bis Blattspitze auf die Decke aufhäkeln. Die Ahornblätter mit 1 Rd Kettm über den M der 4. Rd (direkt unter den Bögen aus 7 Stb) auf die Decke häkeln. Die einzelnen Körbchen mit den unbehäkelten M-Gliedern der Unterseite auf die Decke nähen. Den Kürbiskopf in die Kürbisschale stecken. Den Igelkopf in die Stachelhülle stecken. Die Kastanie in die Kastanienschale stecken. Die Apfelscheibe in die Apfelschale stecken. Den Wurm drehen und in die Apfelhöhle legen.

## Maschenprobe

Machen Sie eine unbedingt zu allererst eine Maschenprobe! Stricken Sie dafür ein ca. 12 x 12 cm großes Stück in Garn und Muster ihres ausgesuchten Modells. Danach zählen Sie ihre Maschenanzahl in der Breite von 10 cm und die Reihenanzahl in der Höhe von 10 cm. Haben Sie weniger Maschen als in der Anleitung angegeben, versuchen Sie entweder fester zu stricken oder nehmen Sie dünnere Nadeln bis sie auf dieselbe Anzahl wie in der Anleitung kommen. Haben Sie mehr Maschen, dann versuchen Sie lockerer zu stricken oder nehmen entsprechend dickere Nadeln bis es passt.

**Bitte beachten Sie:** Die Angaben zu Maschenprobe und Nadelstärke auf der Banderole des Knäuels sind für die Anfertigung eines der Modelle in diesem Heft nicht verbindlich, sie werden auf der Basis glatt rechts erstellt. Für eine perfekte Arbeit ist daher die Maschenprobe im gewünschten Muster ein Muss, damit Ihr Wunschmodell nicht nur schön aussieht, sondern auch passt!



## Abkürzungen

**abk** = abketten

**abn** = abnehmen

**arb** = arbeiten

**DStb** = Doppelstäbchen

**feM** = feste Masche(n)

**hStb** = halbe(s) Stäbchen

**Kettm** = Kettmasche(n)

**Krebsm** = Krebsmasche(n)

**li** = links / linke(n)

**Luftm** = Luftmasche(n)

**M** = Masche(n)

**MM** = Maschenmarkierer

**R** = Reihe(n)

**Rd** = Runde(n)

**re** = rechts / rechte(n)

**Stb** = Stäbchen

**str** = stricken

**U** = Umschlag/Umschläge

**verk** = verkürzte(n)

**verschr** = verschränkt(e/er)

**wdh** = wiederholen

**zun** = zunehmen

**zus** = zusammen

**zushäkeln** =

zusammenhäkeln

**zusstr** = zusammenstricken

### Impressum

**Herausgeber:** Lana Grossa GmbH, Gaimersheim, [www.lana-grossa.de](http://www.lana-grossa.de)

**Fotograf:** Milan Soos, [www.milansoos.com](http://www.milansoos.com)