



© Lana Grossa GmbH

Modell 14 – Natural Lama Flyer

LONG CARDIGAN
NATURAL LAMA CHUNKY

LONG CARDIGAN · NATURAL LAMA CHUNKY

Modell 14 – Natural Lama Flyer



Größe 36/38, 40/42, 44/46 und 48/50

Die Angaben für die kleinste Größe stehen vor den Klammern, die Angaben für die größeren Größen stehen aufsteigend und von einem / getrennt in den Klammern. Wird nur eine Angabe gemacht, gilt diese für alle Größen. Es empfiehlt sich, die Anleitung zunächst einmal vollständig durchzulesen und die Angaben für die gewünschte Größe zu markieren.

Material: Lana Grossa **Natural Lama Chunky** (100 % Lama (Baby); Lauflänge = 70 m/50 g): **750 (800/850/950) g** Camel (**Fb. 11**) und **150 (200/200/200) g** Schwarz (**Fb. 8**); je eine 80 – 100 cm lange Rundstricknadel 5,5 mm; eine Häkelnadel 5 mm; 5 farblich passende Knöpfe mit 28 mm Durchmesser.

Glatt rechts: in Hinreihen rechte M, in Rückreihen linke M stricken.

Rippenmuster: 1 M rechts, 1 M links im Wechsel stricken. In den folgenden Reihen alle M stricken, wie sie erscheinen.

Jacquardmuster A: nach der Strickschrift arbeiten. Es sind alle Reihen notiert. In der Breite die 3 M des Rapports stets wiederholen. Die Anleitung beschreibt die Einteilung der M. In der Höhe 1x die 1. – 8. Reihe arbeiten.

Jacquardmuster B: nach der Strickschrift arbeiten. Es sind alle Reihen notiert. In der Breite die 17 M des Rapports stets wiederholen. Die Anleitung beschreibt die Einteilung der M. In der Höhe 1x die 1. – 23. Reihe arbeiten.

Randm: in Hin- und Rückreihen rechts stricken.

Doppelte Randm (über 2 M): in Hin- und Rückreihen 1 M mit dem Faden VOR der Arbeit wie zum Linksstricken abheben, dann 1 M rechts stricken.

1 Überzug: 1 M wie zum Rechtsstricken abheben, 1 M rechts stricken, dann die abgehobene M über die gestrickte M ziehen.

Maschenprobe: glatt rechts und im Jacquardmuster mit Nadel 5,5 mm: 16 M und 22 Reihen = 10 cm x 10 cm.

Kurzbeschreibung: Der Long Cardigan wird in Einzelteilen von unten nach oben gestrickt und anschließend zusammengehäht. Die Blenden für die Armausschnitte und den V-Ausschnitt werden durch betonte Doppelte Randmaschen und einen schmalen Streifen im Rippenmuster gleich mitgestrickt.

Rückenteil: 90 (98/106/114) M in Camel mit der Rundstricknadel 5,5 mm anschlagen und 5 cm im Rippenmuster stricken. Dann 36 Reihen glatt rechts arbeiten, dabei in der 1. Reihe gleichmäßig verteilt 12 (10/11/12) M zunehmen (1x nach der 4. M und noch 11x abwechselnd nach jeder 7. und 8. M (10x nach jeder 9. M / 11x nach jeder 9. M / [1x nach der 10. M, dann 2x nach jeder 9. M] 4x) = 102 (108/117/126) M. 8 Reihen **Jacquardmuster A**, 26 Reihen glatt rechts, 8 Reihen **Jacquardmuster A**, 26 Reihen glatt rechts stricken, dabei in der letzten Reihe gleichmäßig verteilt 0 (2/2/1) M zunehmen = 102 (110/119/127) M. 23 Reihen **Jacquardmuster B** stricken, dabei 6x den Rapport von 17 M arbeiten (mit den letzten 4 M des Rapports beginnen, dann 6x den Rapport von 17 M arbeiten und mit den ersten 4 M des Rapports enden / 7x den Rapport von 17 M arbeiten / mit den letzten 4 M des Rapports beginnen, dann 7x den Rapport von 17 M arbeiten und mit den ersten 4 M des Rapports enden), anschließend glatt rechts in Camel weiterarbeiten.

In einer Gesamthöhe von 70 cm für die Armausschnitte an beiden Seiten je 3 M abketten und noch 7x in jeder 2. Reihe je 1 M betont abnehmen: Randm, 1 M rechts, 1 Überzug, bis zu den letzten 4 M rechts stricken, 2 M rechts zusammenstricken, 1 M rechts, Randm = 82 (90/99/107) M.

In einer Höhe von 21 (22/23/24) cm ab Armausschnitt für die Schulterschräge an beiden Seiten in jeder 2. Reihe 5x 5 M (3x 6 M und 2x 5 M / 2x 7 M und 3x 6 M / 5x 7 M) abketten = 32 (34/35/37) M. Dann die letzten 32 (34/35/37) M für den hinteren Halsausschnitt abketten.

Linkes Vorderteil: 49 (53/57/61) M in Camel mit der Rundstricknadel 5,5 mm anschlagen und 5 cm im Rippenmuster stricken, dabei die M in der 1. Reihe (Rückreihe) wie folgt einteilen: Doppelte Randm, * 1 M links, 1 M rechts, ab * stets wiederholen, Randm. In der nächsten Hinreihe die M neu einteilen: 39 (43/47/51) M glatt rechts, dabei gleichmäßig verteilt 6 (5/7/6) M zunehmen, 8 M Rippenmuster, Doppelte Randm = 55 (58/64/67) M. In dieser Mustereinteilung weitere 35 Reihen glatt rechts mit 10 M Blende (= 8 M Rippenmuster und Doppelte Randm) arbeiten. Dann über dem glatt rechten Teil die Musterfolge wie beim Rückenteil arbeiten, dabei die 10 M Blende in Camel weiterführen: 8 Reihen Jacquardmuster A, 26 Reihen glatt rechts, 8 Reihen Jacquardmuster A, 26 Reihen glatt rechts, dabei in der letzten Reihe 0 (1 M zunehmen / 1 M zunehmen / 2 M zunehmen) = 55 (59/65/69) M. 23 Reihen Jacquardmuster B stricken, dabei 2x den Rapport von 17 M und noch 1x die ersten 11 M des Rapports arbeiten (mit den letzten 4 M des Rapports beginnen, 2x den Rapport von 17 M

LONG CARDIGAN · NATURAL LAMA CHUNKY

Modell 14 – Natural Lama Flyer



arbeiten und mit den ersten 11 M des Rapports enden / 3x den Rapport von 17 M arbeiten und mit den ersten 4 M des Rapports enden / mit den letzten 4 M des Rapports beginnen, 3x den Rapport von 17 M arbeiten und mit den ersten 4 M des Rapports enden).

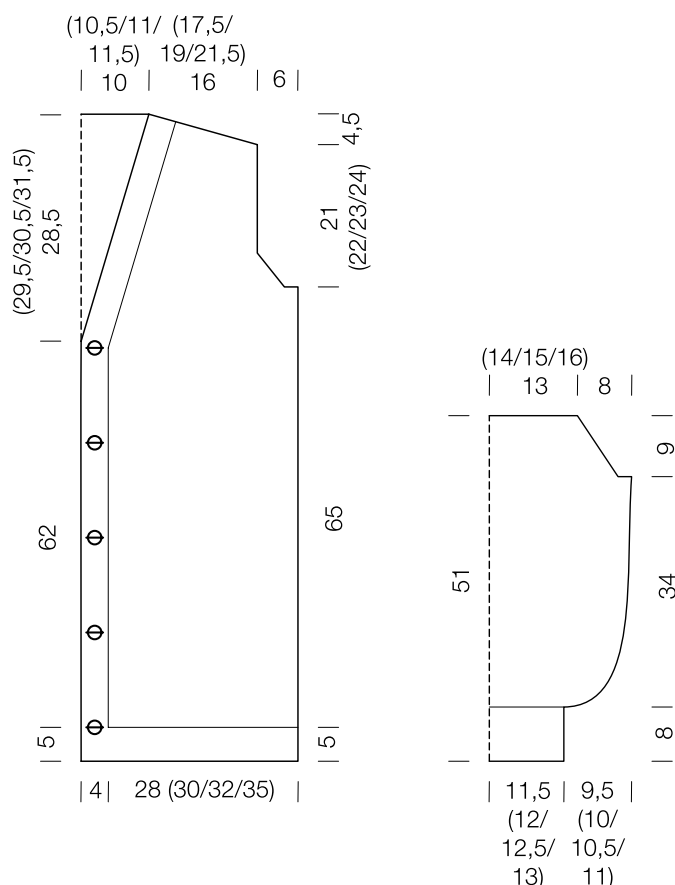
Glatt rechts in Camel weiterarbeiten, dabei für den V-Ausschnitt 1x in der 3. Reihe (Hinreihe), 8x (9x/11x/12x) in jeder 2. Reihe und noch 11x in jeder 4. Reihe 1 M betont vor der Ausschnittblende abnehmen: Randm, bis zu den letzten 13 M rechts stricken, 2 M rechts zusammenstricken, 1 M rechts, 8 M Rippenmuster, Doppelte Randm. **Gleichzeitig** den Armausschnitt und die Schulterschräge wie beim Rückenteil arbeiten.

Rechtes Vorderteil: Gegengleich zum linken Vorderteil arbeiten, dabei in einer Höhe von 5 cm ab Anschlagkante und noch 4x nach jeweils 14 cm je ein Knopfloch einstricken: in einer Hinreihe die 5. und 6. M abketten und darüber in der folgenden Rückreihe 2 neue M anschlagen und in den folgenden Reihen das Rippenmuster über diesen M weiterführen.

Ärmel: 36 (38/40/42) M in Camel mit der Rundstricknadel 5,5 mm anschlagen und 8 cm im Rippenmuster stricken. Dann 4 Reihen glatt rechts arbeiten, dabei in der 1. Reihe gleichmäßig

verteilt 32 (33/34/35) M zunehmen = 68 (71/74/77) M. 8 Reihen **Jacquardmuster A** stricken, dabei an beiden Seiten je 1 Randm in Camel arbeiten und dazwischen den Rapport von 3 M stets wiederholen. 26 Reihen glatt rechts, dabei in der letzten Reihe 0 (1/0/1) M zunehmen = 68 (72/74/78) M. 23 Reihen **Jacquardmuster B**, dabei mit den letzten 0 (2/3/5) M des Rapports beginnen, 4x den Rapport arbeiten und mit den ersten 0 (2/3/5) M des Rapports enden. Anschließend glatt rechts in Camel weiterarbeiten. In einer Höhe von 3 cm ab Jacquardmuster B und einer Gesamtlänge des Ärmels von 42 cm an beiden Seiten 3 M abketten und noch 10x in jeder 2. Reihe 1 M betont abnehmen: Randm, 1 M rechts, 1 Überzug, bis zu den letzten 4 M rechts stricken, 2 M rechts zusammenstricken, 1 M rechts, Randm = 42 (46/48/52) M. Dann die M abketten. Den **zweiten Ärmel** ebenso arbeiten.

Fertigstellen: die einzelnen Teile anfeuchten, dem Schnitt entsprechend in Form ziehen und liegend trocknen lassen. Die Schulter-, Seiten- und Ärmelnähte schließen und die Ärmel einnähen. Die hintere Halsausschnittkante mit 1 Reihe feste M behäkeln. Die Knöpfe auf der Höhe der Knopflöcher auf der Blende des linken Vorderteils annähen und alle Fadenenden vernähen.

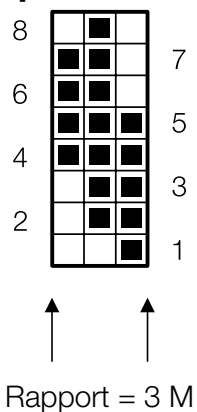


LONG CARDIGAN · NATURAL LAMA CHUNKY

Modell 14 – Natural Lama Flyer



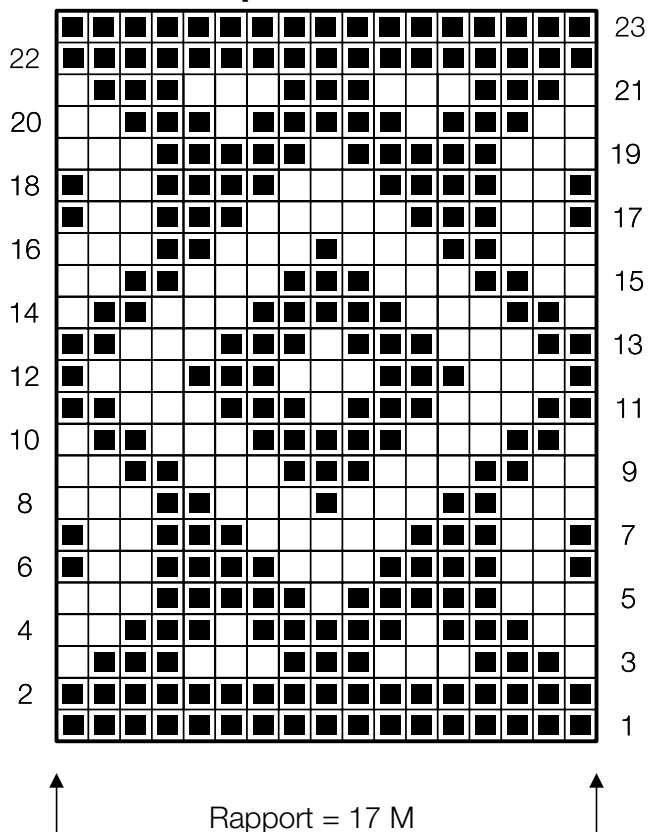
Jacquardmuster A



Zeichenerklärung:

- = 1 M glatt rechts in Camel
- = 1 M glatt rechts in Schwarz

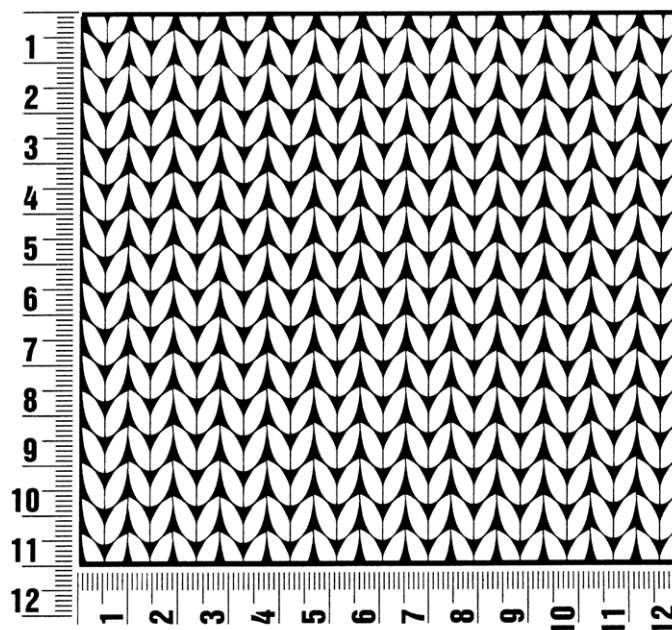
Jacquardmuster B



Maschenprobe

Machen Sie eine unbedingt zu allererst eine Maschenprobe! Stricken Sie dafür ein ca. 12 x 12 cm großes Stück in Garn und Muster ihres ausgesuchten Modells. Danach zählen Sie ihre Maschenanzahl in der Breite von 10 cm und die Reihenanzahl in der Höhe von 10 cm. Haben Sie weniger Maschen als in der Anleitung angegeben, versuchen Sie entweder fester zu stricken oder nehmen Sie dünnere Nadeln bis sie auf dieselbe Anzahl wie in der Anleitung kommen. Haben Sie mehr Maschen, dann versuchen Sie lockerer zu stricken oder nehmen entsprechend dickere Nadeln bis es passt.

Bitte beachten Sie: Die Angaben zu Maschenprobe und Nadelstärke auf der Banderole des Knäuels sind für die Anfertigung eines der Modelle in diesem Heft nicht verbindlich, sie werden auf der Basis glatt rechts erstellt. Für eine perfekte Arbeit ist daher die Maschenprobe im gewünschten Muster ein Muss, damit Ihr Wunschmodell nicht nur schön aussieht, sondern auch passt!



Abkürzungen

abk = abketten
abn = abnehmen
beids = beidseitig
ca. = circa
cm = Zentimeter
D-Stb = Doppelstäbchen
Fb = Farbnummer
fe-M = feste M
folg = folgende

g = Gramm
Hinr = Hinreihe
Kett-M = Kettmasche
Krebs-M = Krebsmasche
li = links
LL = Lauflänge
Luft-M = Luftmasche
m = Meter
M = Masche

Nd = Nadel
Nr = Nummer
R = Reihe
Rand-M = Randmasche
Rd = Runde
re = rechts
Rückr = Rückreihe
Stb = Stäbchen
str = stricken

U = Umschlag
usw. = und so weiter
verschr = verschränkt
wdh = wiederholen
zun = zunehmen
zus-str = zusammenstricken

Impressum

Herausgeber: Lana Grossa GmbH, Gaimersheim, www.lana-grossa.de

Fotograf: Soren Jepsen www.sorenjepsen.com (outdoor) & Milan Soos, www.milansoos.com (indoor)