

# Brigitte

FOTOS KAI NAMSLAU ENTWÜRFE KATHRIN BEHRENS, JANA KRUSE ANLEITUNGEN CAROLIN SCHWARBERG



## ALLGEMEINE INFORMATIONEN

### MASCHENPROBE

Vor Beginn der Handarbeit wird die Maschenprobe laut den Angaben in der Anleitung angefertigt. Die fertige Probe einige Zeit unter einem feuchten Tuch liegen lassen und dann mit den Angaben in der Anleitung vergleichen. Bei abweichendem Ergebnis die Nadelstärke verändern: Wenn das Probestück kleiner ist als in der Maschenprobe angegeben, die Nadel entsprechend dicker wählen, bis die richtige Größe erreicht wird; wenn das Probestück zu groß ist, dünnere Nadeln wählen!

### MENGENANGABE

Die Mengenangaben sind Circa-Angaben, die von der Redaktion, orientiert an den fotografierten

Modellen, errechnet wurden. Da es sich bei Ihrer Handarbeit um Unikate handelt, ist es also nicht ungewöhnlich, wenn Sie mehr oder auch weniger Material als von uns angegeben benötigen. Tipp: Halten Sie sich unbedingt ganz genau an die Maschenprobe, auch wenn Sie dafür eventuell dünnere oder dickere Nadeln nehmen müssen als von uns vorgeschlagen. Jede handarbeitet anders, die eine fest, die andere locker. Nur wenn Sie auf die in der Maschenprobe angegebene Maschen- und Reihenanzahl kommen, wird Ihr Modell auch die vorausberechnete Größe haben. Zusätzlich bilden wir auch die Schnitte ab, damit Sie die Größe Ihrer Strickteile kontrollieren und gegebenenfalls anpassen können.

### ABKÜRZUNGEN

M = Masche  
R = Reihe  
RE = rechts oder rechte  
LI = links oder linke  
HINR = Hinreihe  
RÜCKR = Rückreihe

### GRÖSSENANGABEN

► DAMENGRÖSSEN:  
S = 34/36  
M = 38/40  
L = 42/44  
XL = 46/48

► Mützen:  
Kopfumfang  
S = 52/54 cm  
M = 54/56 cm  
L = 56/58 cm  
XL = 58/60 cm

Die Angaben für die kleine Größe stehen in den Anleitungen vor der Klammer, für die größeren Größen in der Klammer, jeweils durch Schrägstriche getrennt. Steht nur eine Angabe, gilt sie für alle Größen.

### DIE WOLLPAKETE

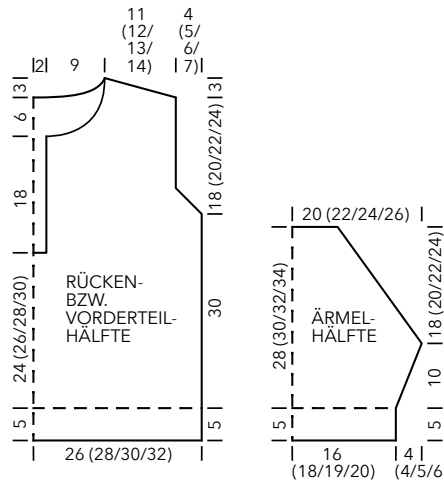
Bezugsquellen von über 500 Fachhändlern im Storefinder unter:  
[lana-grossa.de/brigittevolle](http://lana-grossa.de/brigittevolle)

Oder bestellen Sie direkt unter  
[brigitte.de/wolllpakete](http://brigitte.de/wolllpakete)

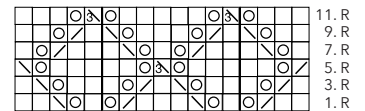
### ONLINE-SCHULE

Ganz einfach Schritt für Schritt stricken lernen:  
[brigitte.de/strickschule](http://brigitte.de/strickschule)

# Brigitte



## Rautenmuster:



Rapport  
über 8 M

- = 1 M re
- = 1 Umschlag
- ⊗ = 2 M re zusammenstricken
- ⊘ = 1 Überzug: 1 M wie zum Rechtsstricken abheben, die folgende M re, dann die abgehobene M über die gestrickte M ziehen
- ⊙ = Doppelter Überzug: 1 M wie zum Rechtsstricken abheben, die folgenden 2 M re zusammenstricken, dann die abgehobene M über die gestrickten M ziehen

## PULLI MIT POLOKRAGEN

GRÖSSE S (M / L / XL)

► **MATERIAL:** Garn von Lana Grossa, Qualität „Brigitte No. 2“ (47 % Baby Alpaka, 45 % Baumwolle, 8 % Schurwolle Merino, Lauflänge 140 m/50 g): 50 (50/100/100) g in Nachtblau Nr. 5, 50 (50/50/100) g in Viola Nr. 62 und 200 (250/250/300) g in Bordeaux Nr. 33. Stricknadeln 4,5 und 5 (wenn Sie locker stricken) oder 5,5 und 6 (wenn Sie fest stricken) – wichtig ist, dass Sie auf die Angaben in der Maschenprobe kommen. 1 kurze Rundstricknadel 4,5 (wenn Sie locker stricken) oder 5,5 (wenn Sie fest stricken).

► **BUNDMUSTER:** Mit dünner Nadel. Hinr: Randmasche, 1 M li, 1 M re im Wechsel, enden mit Randmasche. In allen folgenden R die M stricken, wie sie erscheinen. Je 2 R in Nachtblau und Viola im Wechsel.

► **GLATT RE:** Mit dicker Nadel. Hinr re M, Rückr li M.

► **RAUTENMUSTER:** Mit dicker Nadel in Bordeaux. Laut Strickschrift stricken. Rapport über 8 M + 9 M und 12 R. Es sind nur die Hinr gezeichnet, in den Rückr alle M und Umschläge li stricken. Am Anfang jeder R die ersten 4 M der Strickschrift stricken, dann

den Rapport in der Breite stets wdh, enden mit den letzten 5 M der Strickschrift. Den Rapport in der Höhe stets wdh.

► **RIPPENMUSTER:** Mit dünner Nadel in Bordeaux. Hinr: Randmasche, 1 M li, 1 M re im Wechsel, enden mit 1 M li, Randmasche. In allen folgenden R die M stricken, wie sie erscheinen.

► **MASCHENPROBE:** Rautenmuster mit dicker Nadel: 14 M und 20 R = 10 x 10 cm.

► **RÜCKENTEIL:** Mit dünner Nadel in Nachtblau 64 (70/76/82) M anschlagen und im Bundmuster stricken, dabei in der letzten R des dritten Streifens in Nachtblau verteilt 9 M zunehmen = 73 (79/85/91) M. Weiter mit Bordeaux und dicker Nadel in folgender Mustereinteilung stricken: 0 (3/2/1) M glatt re, 73 (73/81/89) M im Rautenmuster, 0 (3/2/1) M glatt re. 30 cm ab Bundmuster beidseitig für die Armausschnitte 1 x 3 M abketten, nachfolgend noch 3 (4/5/6) x 1 M in jeder 2. R abnehmen = 61 (65/69/73) M. 18 (20/22/24) cm ab Beginn der Armausschnitte gleichzeitig die Schultern schrägen und den Halsausschnitt arbeiten. Für

den Halsausschnitt die mittleren 25 M abketten und beide Seiten getrennt beenden, dabei am Ausschnitttrand noch in jeder R 3 x 1 M abnehmen und für die Schultern beidseitig in jeder 2. R Größe S: 3 x 5 M, Größe M: 2 x 6 M und 1 x 5 M, Größe L: 2 x 6 M und 1 x 7 M, Größe XL: 3 x 7 M abketten.

► **VORDERTEIL:** Wie das Rückenteil stricken, jedoch 24 (26/28/30) cm ab Bundmuster für den Schlitz die mittleren 5 M abketten und beide Seiten getrennt beenden. Armausschnitte wie beim Rückenteil arbeiten. 18 cm ab Schlitzbeginn für die Halsausschnitttrundung in jeder 2. R 1 x 4 M, 3 x 2 M und 3 x 1 M abketten. Gleichzeitig 6 cm ab Beginn der Halsausschnitttrundung die Schultern wie beim Rückenteil schrägen.

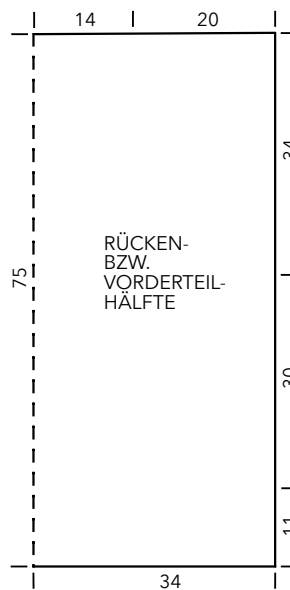
► **ÄRMEL:** Mit dünner Nadel in Nachtblau je 46 (50/54/58) M anschlagen und im Bundmuster stricken, dabei in der letzten R des dritten Streifens in Nachtblau verteilt 3 (5/7/9) M zunehmen = 49 (55/61/67) M. Weiter mit Bordeaux und dicker Nadel in folgender Mustereinteilung stricken: 0 (3/2/5) M glatt re, 49 (49/57/57) M im Rautenmuster

0 (3/2/5) M glatt re. Gleichzeitig beidseitig für die Armschrägung in jeder 6. R 3 x 1 M zunehmen und glatt rechts stricken = 55 (61/67/73) M. 10 cm ab Bundmuster für die Armkugel beidseitig 1 x 2 (3/4/5) M abketten und nachfolgend in jeder 2. R 15 (17/19/21) x 1 M abnehmen. Anschließend die restlichen 21 M abketten.

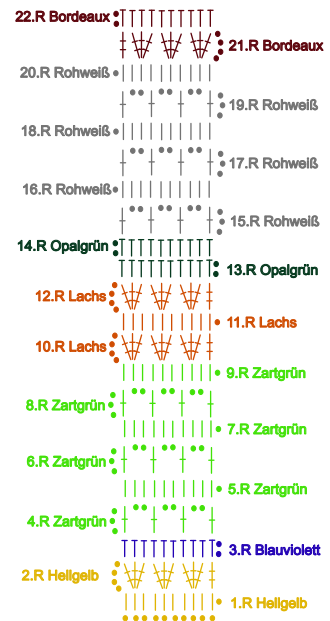
► **AUSARBEITUNG:** Je Seitenkante des Schlitzes mit Bordeaux und dünner Nadel 31 M aufnehmen und 3,5 cm im Rippenmuster stricken, dann alle M abketten und die unteren Schmalseiten übereinander liegend an die Abkettkante nähen, dabei liegt die re Seite oben. Die Schulter-, Seiten- und Ärmelnähte schließen. Am Halsausschnitt inklusive jeweils der Hälfte der oberen Blendenschmalseiten mit Nachtblau und dünner Rundstricknadel 91 M aufnehmen und im Rippenmuster je 2 R in Nachtblau und Viola im Wechsel stricken. Nach dem 6. Streifen in Nachtblau alle M abketten. Die Ärmel einnähen.

► **Wollpaket:** ab 51 Euro über [brigitte.de/wollpakete](http://brigitte.de/wollpakete)

# Brigitte



## Häkelmuster:



- = 1 Luft-M
  - | = 1 feste M
  - = 1 halbes Stäbchen
  - ↑ = 1 Stäbchen
  - ↑↑ = 1 Doppel-Stäbchen
- Laufen die Zeichen am unteren Ende zusammen, werden sie in eine Einstichstelle gehäkelt

## HÄKELPONCHO

### EINHEITSGRÖSSE

► **MATERIAL:** Garn von Lana Grossa, Qualität „Brigitte No. 2“ (47 % Baby Alpaka, 45 % Baumwolle, 8 % Schurwolle Merino, Lauflänge 140 m/50 g): 100 g in Hellgelb Nr. 57, 50 g in Blauviolett Nr. 53, 50 g in Bordeaux Nr. 33, 100 g in Zartgrün Nr. 58, 100 g in Lachs Nr. 46, 50 g in Opalgrün Nr. 50 und 100 g in Rohweiß Nr. 16. Häkelnadel 4,5 (wenn Sie

locker häkeln) oder 5,5 (wenn Sie fest häkeln) – wichtig ist, dass Sie auf die Angaben in der Maschenprobe kommen.

► **HÄKELMUSTER:** Laut Häkelschrift in R häkeln. Die Zahlen bezeichnen den Reihenanfang. Die ungeraden R von re nach li lesen, die geraden R von li nach re lesen. Die 1. bis 22. R stets wiederholen.

► **MASCHENPROBE:** Häkelmuster: 13 M und 7,5 R = 10 x 10 cm.

► **ANLEITUNG:** Der Poncho wird quer in einem Stück gehäkelt, von einer Seitennaht zur anderen. In Hellgelb 193 Luft-M anschlagen, mit 1 Luft-M wenden und im Häkelmuster häkeln. 20 cm ab Anschlag für den Halsausschnitt die M in der Mitte

getrennt bearbeiten. 28 cm ab Beginn des Halsausschnittes wieder über alle M gemeinsam häkeln. 68 cm ab Anschlag die Arbeit beenden. Die Seitennahte laut der im Schnitt eingezeichneten Maße schließen, am Saum beidseitig je 11 cm für die Schlitzte offen lassen.

► **Wollpaket:** 93,50 Euro über [brigitte.de/wollpakete](http://brigitte.de/wollpakete)

# Brigitte

---



## RESTESCHAL

GRÖSSE CA. 12 X 110 CM

► **MATERIAL:** Reste vom Poncho. Häkelnadel 4,5 (wenn Sie locker häkeln) oder 5,5 (wenn Sie fest häkeln) – wichtig ist, dass Sie auf die Angaben in der Maschenprobe kommen.

► **HÄKELMUSTER:** In R Stäbchen häkeln. Jede R mit 2 Luftmaschen wenden. 4 R Hellgelb, 2 R

Opalgrün, 4 R Lachs, 1 R Bordeaux, 3 R Zartgrün, 2 R Blauviolett, 4 R Rohweiß, 1 R Opalgrün, 4 R Hellgelb, 3 R Lachs, 2 R Bordeaux, 4 R Zartgrün, 1 R Blauviolett, 4 R Rohweiß, 3 R Opalgrün, 2 R Lachs, 3 R Bordeaux, 2 R Hellgelb, 4 R Zartgrün, dabei in der 2. R die Abnahmen beginnen,

beenden in Lachs.

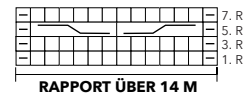
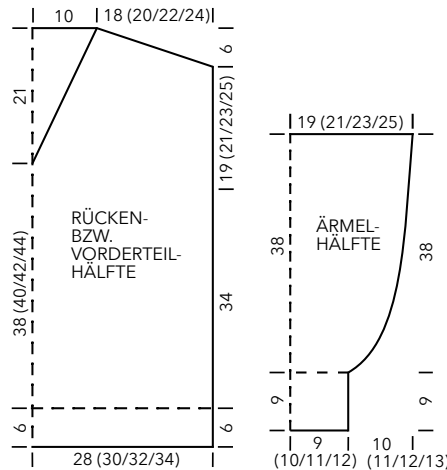
► **MASCHENPROBE:** Häkelmuster: 14 M und 6 R = 10 x 10 cm.

► **ANLEITUNG:** Mit Hellgelb 1 Luft-M anschlagen, mit 2 Luft-M wenden und 2 Stäbchen in die 1. Luft-M häkeln. Im Häkelmuster weiterhäkeln, dabei jeweils die 1. und letzte M jeder R

verdoppeln = 2 Stäbchen in eine Einstichstelle häkeln. Bei einer Breite von 12 cm = 18 M, weiter zunächst ohne Zunahmen häkeln. Für die Abnahmen jeweils am Anfang der R die erste Einstichstelle übergehen.

► **Wollpaket:** siehe Wollpaket Häkelponcho

# Brigitte



- = Hinr: 1 M li, Rückr: 1 M re
- = Hinr: 1 M re, Rückr: 1 M li
- = 3 M auf 1 Zopfnadel vor die Arbeit legen, 3 M re, die M der Zopfnadel re
- = 3 M auf 1 Zopfnadel hinter die Arbeit legen, 3 M re, die M der Zopfnadel re

## ZOPFPULLOVER

GRÖSSE S (M / L / XL)

► **MATERIAL:** Garn von Lana Grossa, Qualität „Brigitte No. 2“ (47 % Baby Alpaka, 45 % Baumwolle, 8 % Schurwolle Merino, Lauflänge 140 m/50 g): 400 (450/500/550) g Hellblau in Nr. 23. Stricknadeln 4,5 und 5,5 (wenn Sie locker stricken) oder 5,5 und 6,5 (wenn Sie fest stricken) – wichtig ist, dass Sie auf die Angaben in der Maschenprobe kommen. 1 kurze Rundstricknadel 4,5 (wenn Sie locker stricken) oder 5,5 (wenn Sie fest stricken). 1 Zopfnadel.

► **BUNDMUSTER:** Mit dünner Nadel. 2 M li, 2 M re im Wechsel str, enden mit 2 M li. In allen folgenden R die M stricken, wie sie erscheinen. In Runden 2 M li, 2 M re im Wechsel stricken.

► **GLATT RE:** Mit dicker Nadel. Hinr re M, Rückr li M.

► **GLATT LI:** Mit dicker Nadel. Hinr li M, Rückr re M.

► **ZOPFMUSTER:** Geteilt durch 14 M plus 2 Randmaschen. Mit dicker Nadel. Laut Strickschrift stricken. Es sind nur die Hinr gezeichnet, in den Rückr die M stricken, wie sie erscheinen.

Den Rapport in der Breite stets wiederholen. Die 1. bis 8. R stets wiederholen.

► **BETONTE ABNAHMEN AM AUSSCHNITT** (je Seite wird 1 M abgenommen): Die Abnahmen immer in den Hinr arbeiten. Re Rand: Randmasche, 2 M glatt re, 1 Überzug (1 M re abheben, 1 M re, die abgehobene M überziehen). Li Rand: Mustergemäß bis auf die letzten 5 M stricken, 2 M re zusammenstricken, 2 M glatt re, Randmasche.

► **MASCHENPROBE:** Zopfmuster mit dicker Nadel: 18 M und 22 R = 10 x 10 cm.

► **RÜCKENTEIL:** Mit dünner Nadel 82 (90/98/106) M anschlagen und im Bundmuster 6 cm stricken, dabei in der letzten R verteilt 20 (18/16/14) M zunehmen = 102 (108/114/120) M. Weiter mit dicker Nadel in folgender Mustereinteilung stricken: 2 (5/8/11) M glatt li, 98 M im Zopfmuster, 2 (5/8/11) M glatt li. 34 cm ab Bundmuster beidseitig den Beginn der Armausschnitte markieren. 19 (21/23/25) cm ab Beginn der

Armausschnitte für die Schulterschrägung beidseitig in jeder 2. R Größe S: 2 x 4 M und 5 x 5 M, Größe M: 6 x 5 M und 1 x 6 M, Größe L: 3 x 5 M und 4 x 6 M, Größe XL: 7 x 6 M abketten, anschließend die restlichen 36 M abketten.

► **VORDERTEIL:** Wie das Rückenteil stricken, jedoch für den V-Ausschnitt 38 (40/42/44) cm ab Bundmuster die M in der Mitte teilen und beide Seiten getrennt beenden, dabei für die Ausschnittschrägung noch 18 x 1 M im Wechsel 2 x in jeder 2. R und 1 x in jeder 4. R betont abnehmen (s. Beschreibung links). Die Schulterschrägung wie beim Rückenteil arbeiten.

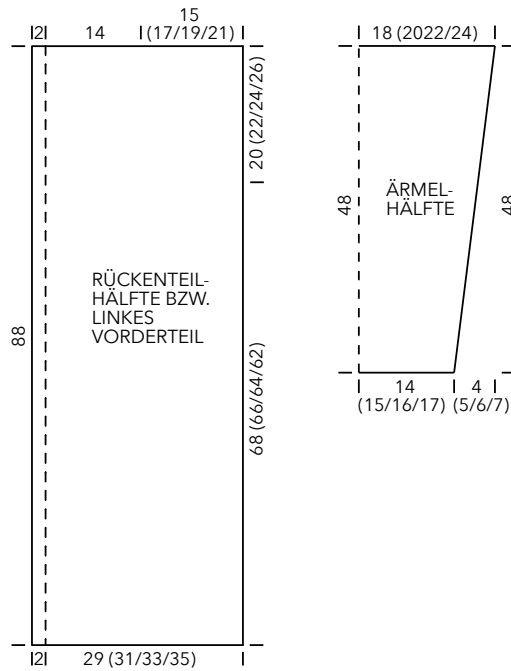
► **ÄRMEL:** Mit dünner Nadel je 34 (38/42/46) M anschlagen und im Bundmuster 9 cm stricken, dabei in der letzten R verteilt 12 (14/16/18) M zunehmen = 46 (52/58/64) M. Weiter mit dicker Nadel in folgender Mustereinteilung stricken: 1 (4/7/10) M glatt re, 1 M glatt li, 42 M im Zopfmuster, 1 M glatt li, 1 (4/7/10) M glatt re.

Nachfolgend für die Armschrägung beidseitig in jeder 6. R 13 x 1 M zunehmen = 72 (78/84/90) M, die zugenommenen M nachfolgend in das Zopfmuster integrieren. 38 cm ab Bundmuster alle M abketten.

► **AUSARBEITUNG:** Die Schulter-, Seiten- und Ärmelnähte schließen. Aus dem V-Ausschnitt ca. 129 M mit dünner Rundstricknadel aufnehmen und im Rippenmuster die 1. Rd str, dabei das Muster so einteilen, dass in der V-Spitze 3 re M gestrickt werden und das Muster beidseitig von dieser M gegengleich läuft. Nachfolgend im Rippenmuster str, dabei in der V-Spitze in jeder Runde die mittleren 3 M so zusammenstricken, dass die mittlere re M oben liegt (die ersten 2 M zusammen wie zum Rechtsstricken abheben, die folgende M re str, dann die abgehobenen M über die gestrickte M ziehen). 3 cm ab Blendenbeginn die M abk. Die Ärmel einnähen.

► **Wollpaket:** ab 68 Euro über [brigitte.de/wollpakete](http://brigitte.de/wollpakete)

# Brigitte



## STREIFENJACKE

GRÖSSE S (M / L / XL)

► **MATERIAL:** Garn von Lana Grossa, Qualität „Brigitte No. 2“ (47 % Baby Alpaka, 45 % Baumwolle, 8 % Schurwolle Merino, Lauflänge 140 m/50 g): **350 (350 /400 /400) g** in Bordeaux Nr. 33 und **300 (300 /350 /350) g** in Zartblau Nr. 61. Stricknadeln 5 (wenn Sie locker stricken) oder 6 (wenn Sie fest stricken) – wichtig ist, dass Sie auf die Angaben in der Maschenprobe kommen.

► **RIPPENMUSTER:** 1 M li, \*2 M re, 2 M li, ab \* stets wiederholen, enden mit 2 M re, 1 M li. In allen folgenden R die M stricken, wie sie erscheinen.

► **DOPPELTE RANDMASCH:** Anfang der R: 1 M wie zum Linksstricken abheben, 1 M re. Ende der R: 1 M wie zum Linksstricken abheben, 1 M re.

► **HEBE-RIPPEN:** 1. R (Hintr): 1 M li, 1 M re im Wechsel stricken, enden mit 1 M li. 2. R (Rückr): Re

erscheinende M re stricken, li erscheinende M mit dem Faden vor der Arbeit wie zum Linksstricken abheben.

► **FARBFOLGE:** Je 4 R in Bordeaux und Zartblau im Wechsel.

► **I-CORD-RAND:** In einer Hinr zu Beginn 3 M zusätzlich auf der li Nadel anschlagen, \*2 M re, 2 M re verschränkt zusammenstricken (in die hinteren Maschenglieder einstechen, die M verdrehen sich 1 x), die 3 gestrickten M zurück auf die li Nadel heben, ab \* stets wiederholen.

► **MASCHENPROBE:** Rippenmuster (leicht in die Breite gedehnt): 18 M und 24 R = 10 x 10 cm.

► **RÜCKENTEIL:** Mit Bordeaux 104 (112/120/128) M anschlagen und im Rippenmuster und im Rippenmuster die Farbfolge stricken. 68 (66/64/62) cm ab Anschlag beidseitig den Beginn der

Armausschnitte markieren. 20 (22/24/26) cm ab Beginn der Armausschnitte alle M abketten.

► **LINKES VORDERTEIL:** Mit Bordeaux 58 (62/66/70) M anschlagen und in folgender Mustereinteilung die Farbfolge stricken: 51 (55/59/63) M im Rippenmuster, 5 M Heberippen, 2 M doppelte Randmasche. 68 (66/64/62) cm ab Anschlag an der re Seite den Beginn des Armausschnittes markieren. 20 (22/24/26) cm ab Beginn des Armausschnittes an der re Seite für die Schulter 26 (30/34/38) M abketten, die restlichen 32 M für den Kragen stilllegen.

► **RECHTES VORDERTEIL:** Gegengleich zum linken Vorderteil stricken.

► **ÄRMEL:** Mit Bordeaux je 52 (56/60/64) M anschlagen und im Rippenmuster die Farbfolge stricken, dabei für die

Armschrägung beidseitig in jeder 16. (12./10./8.) R 6 (8/10/12) x 1 M zunehmen = 64 (72/80/88) M. 48 cm ab Anschlag alle M abketten.

► **AUSARBEITUNG:** Die Schulternähte schließen. Für den Kragen über die je 32 stillgelegten M der Vorderseite weiter muster gemäß stricken, dazwischen aus dem Rückenteil 48 M aufnehmen = 112 M. 13 cm ab Kragenbeginn für den Abschluss in Bordeaux aus beiden Seitenkanten des Kragens je 18 M aufnehmen = 148 M. Über alle M 2 R im Rippenmuster stricken, dabei das Rippenmuster am Kragen fortsetzen. Dann die M als I-Cord-Rand (siehe Beschreibung links) abketten. Die Seiten- und Ärmelnahte schließen, dann die Ärmel leicht gedehnt einnähen.

► **Wollpaket:** ab 59,50 Euro über [brigitte.de/wollpakete](http://brigitte.de/wollpakete)

# Brigitte

---



## STREIFENHUT

### EINHEITSGRÖSSE

► **MATERIAL:** Garn von Lana Grossa, Qualität „Brigitte No. 2“ (47 % Baby Alpaka, 45 % Baumwolle, 8 % Schurwolle Merino, Lauflänge 140 m/50 g): 100 g in Blauviolett Nr. 53 und 50 g in Rohweiß Nr. 16. Je 1 kurze Rundstricknadel oder Nadelspiel 4 und 4,5 (wenn Sie locker stricken) oder 5 und 5,5 (wenn Sie fest stricken) – wichtig ist, dass Sie auf die Angaben in der Maschenprobe kommen. 6 Maschenmarkierer.

► **GLATT RE:** In Runden stets re M stricken.

► **RIPPENMUSTER:** Mit dicker Nadel. In Runden 2 M li, 2 M re im Wechsel stricken.

► **STREIFENFOLGE:** 4 Runden mit Rohweiß und 4 Runden mit

Blauviolett im Wechsel stricken.

► **BETONTE ZUNAHMEN** (je Runde werden 6 M zugenommen): Nach jeder markierten M 1 M re verschränkt (in das hintere Maschenglied der M einstechen, so verdreht sich die M 1 x) aus dem Quersfaden zur folgenden M herausstricken.

► **BETONTE ABNAHMEN** (je Runde werden 6 M abgenommen): Nach jeder markierten M 2 M re zusammenstricken.

► **MASCHENPROBE:** Glatt re mit dünner Nadel: 16 M und 26 R = 10 x 10 cm.

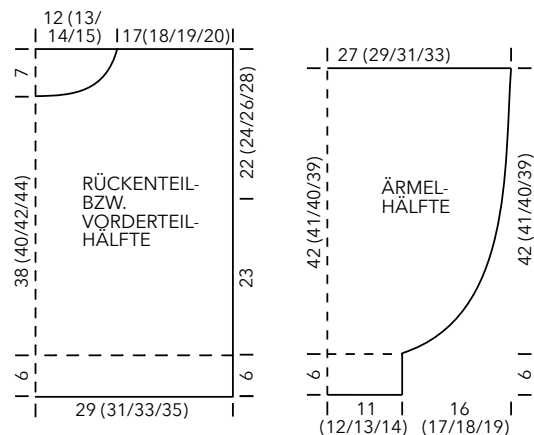
► **ANLEITUNG:** Mit Blauviolett und dünner Nadel 84 M anschlagen. Zur Runde schließen und glatt re stricken, dabei den Rundenbeginn und jede 14. M markieren.

Nachfolgend für die Innenseite der Krempe in jeder 2. Runde 9 x die betonten Zunahmen (s. Beschreibung oben) arbeiten = 138 M. 7 cm ab Anschlag mit Rohweiß für den Umbruch 1 Runde li M stricken und weiter glatt re laut Streifenfolge stricken, dabei für die Außenseite der Krempe in jeder 2. Runde 9 x die betonten Abnahmen (s. Beschreibung oben) arbeiten = 84 M. 7 cm ab Umbruch weiter mit dicker Nadel im Rippenmuster laut Streifenfolge stricken. 16 cm ab Beginn des Rippenmusters die 1. Abnahme-Runde stricken: \*19 M mustergemäß stricken, 2 M re zusammenstricken und hier eine Markierung setzen, ab \* 3 x wiederholen = 80 M. Nachfolgend 10 x in jeder 2. Runde die beiden M vor den

4 Markierungen re zusammenstricken, so werden in jeder 2. Runde 4 M abgenommen = 40 M. Anschließend die Abnahmen in jeder Runde arbeiten, bis es noch 12 M sind. Dann alle M zusammenziehen, dafür 1 M mustergemäß stricken, zurück auf die li Nadel heben und alle folgenden M über diese M ziehen, am Ende alle M fest zusammenziehen. Die letzte Schlaufe auf eine Länge von ca. 10 cm ziehen, den Endfaden abschneiden und zusammen mit der Schlaufe einen festen Knoten machen. Die Fäden ins Innere der Mütze ziehen. Die Krempe nach innen umklappen und dort möglichst unsichtbar festnähen.

► **Wollpaket:** 25,50 Euro über [brigitte.de/wollpakete](http://brigitte.de/wollpakete)

# Brigitte



## MELIERTER PULLOVER

GRÖSSE S (M / L / XL)

► **MATERIAL:** Garn von Lana Grossa, Qualität „Brigitte No. 2“ (47 % Baby Alpaka, 45 % Baumwolle, 8 % Schurwolle Merino, Lauflänge 140 m/50 g): 200 (200/250/250) g in Hellblau Nr. 23, 150 (200/200/250) g in Hellgelb Nr. 57, 200 (200/250/250) g in Oliv Nr. 49 und 150 (200/200/250) g in Rosenholz Nr. 43. Stricknadeln 7 und 12 (wenn Sie locker stricken) oder 8 und 15 (wenn Sie fest stricken) – wichtig ist, dass Sie auf die Angaben in der Maschenprobe kommen. 1 kurze Rundstricknadel 7 (wenn Sie locker stricken) oder 8 (wenn Sie fest stricken).

► **BUNDMUSTER:** Mit dünner Nadel und doppeltem Faden – je 1 x Oliv und Hellblau. Hinr:

Randmasche, 1 M li, 1 M re im Wechsel, enden mit Randmasche. In allen folgenden R die M stricken, wie sie erscheinen. In Runden 1 M li, 1 M re im Wechsel stricken.

► **GLATT RE:** Mit dicker Nadel und vierfachem Faden – je Farbe 1 Faden. Hinr re M, Rückr li M.

► **MASCHENPROBE:** Glatt re mit dicker Nadel und vierfachem Faden: 6,5 M und 10,5 R = 10 x 10 cm.

► **RÜCKENTEIL:** Mit dünner Nadel und doppeltem Faden – je 1 x Oliv und Hellblau – 50 (54/58/62) M anschlagen und im Bundmuster 6 cm stricken. Weiter mit dicker Nadel und vierfachem Faden – je Farbe 1 Faden – glatt re stricken,

dabei in der ersten R verteilt 12 (13/14/15) x 2 M re zusammenstricken = 38 (41/44/47) M. 23 cm ab Bundmuster beidseitig den Beginn der Armausschnitte markieren. 22 (24/26/28) cm ab Beginn der Armausschnitte alle M abketten.

► **VORDERTEIL:** Wie das Rückenteil stricken, jedoch 38 (40/42/44) cm ab Bundmuster für den Halsausschnitt die mittleren 6 (7/8/9) M abketten und beide Seiten getrennt beenden, dabei für die Halsausschnittsrundung in jeder 2. R 1 x 3 M und 2 x 1 M abketten. 7 cm ab Beginn des Halsausschnitts die restlichen je 11 (12/13/14) Schultermaschen abketten.

► **ÄRMEL:** Mit dünner Nadel und doppeltem Faden – je 1 x Oliv und

Hellblau – je 24 (26/28/30) M anschlagen und im Bundmuster 6 cm stricken. Weiter mit dicker Nadel und vierfachem Faden – je Farbe 1 Faden – glatt re stricken, dabei in der ersten R verteilt 11 (12/13/14) M zunehmen = 35 (38/41/44) M. 42 (41/40/39) cm ab Bundmuster alle M abketten.

► **AUSARBEITUNG:** Die Schulter-, Seiten- und Ärmelnähte schließen. Am Halsausschnitt mit doppeltem Faden – je 1 x Oliv und Hellblau – und dünner Rundstricknadel 48 (50/52/54) M aufnehmen und im Bundmuster 4 cm stricken, dann alle M abketten. Die Ärmel einnähen, dabei die Mehrweite etwas einhalten.

► **Wollpaket:** ab 119 Euro über [brigitte.de/wollpakete](http://brigitte.de/wollpakete)

# Brigitte



## LOCHMUSTERJACKE

GRÖSSE S (M / L / XL)

► **MATERIAL:** Garn von Lana Grossa, Qualität „Brigitte No. 5“ (100 % Schurwolle (Merino), Lauflänge 75 m/50 g): 550 (600/650/700) g in Pastellrosa Nr. 11. Stricknadeln 6 und 7 (wenn Sie locker stricken) oder 7 und 8 (wenn Sie fest stricken) – wichtig ist, dass Sie auf die Angaben in der Maschenprobe kommen. 4 Knöpfe, Artikel-Nr. 453037, Größe 25, Farbe 60 von Union Knopf.

► **RIPPENMUSTER:** Mit dünner und dicker Nadel. 1 M li, 1 M re im Wechsel, enden mit 1 M li. In allen folgenden R die M stricken, wie sie erscheinen.

► **GLATT RE:** Mit dicker Nadel. Hinr re M, Rückr li M.

► **DOPPELTE RANDMASCHE:** Anfang der R: 1 M wie zum Linksstricken abheben, 1 M re. Ende der R: 1 M wie zum Linksstricken abheben, 1 M re.

► **ZICKZACKMUSTER:** Mit dicker Nadel. Laut Strickschrift stricken. Rapport über 12 M + 1 M und 8 R. Es sind nur die Hinr gezeichnet, in den Rückr alle M und Umschläge li stricken. Am Anfang den Rapport in der Breite stets wdh, enden mit der letzten M der Strickschrift. Den Rapport in der Höhe stets wdh.

► **LOCHRIPPENMUSTER:** Mit dicker Nadel. Laut Strickschrift stricken. Rapport über 6 M und 4 R. Es sind nur die Hinr gezeichnet, in den Rückr die M stricken,

wie sie erscheinen, Umschläge li stricken. Den Rapport in Breite und Höhe stets wdh.

► **MASCHENPROBE:** Zickzackmuster mit dicker Nadel: 13 M und 20 R = 10 x 10 cm.

► **MASCHENPROBE:** Lochrippenmuster mit dicker Nadel: 14 M und 20 R = 10 x 10 cm.

► **BETONTE ABNAHMEN** (je Seite wird jeweils 1 M abgenommen): Die Abnahmen stets in einer Hinr arbeiten. Rechte Seite (= Anfang der Reihe): Doppelte Randmasche, 7 M im Rippenmuster mustergemäß stricken, 1 Überzug (1 M re abheben, 1 M re, die abgehobene M überziehen). Linke Seite (= Ende

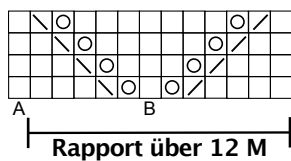
der Reihe): 2 M re zusammenstricken, 7 M im Rippenmuster mustergemäß stricken, doppelte Randmasche.

► **RÜCKENTEIL:** Mit dünner Nadel 60 (64/68/72) M anschlagen und 7 cm im Rippenmuster stricken, dabei in der letzten R verteilt 7 (9/11/13) M zunehmen = 67 (73/79/85) M. Weiter mit dicker Nadel in folgender Mustereinteilung stricken: 3 (0/3/0) M glatt re, 61 (73/73/85) M im Zickzackmuster, 3 (0/3/0) M glatt re. 23 cm ab Rippenmuster beidseitig den Beginn der Armausschnitte markieren. 18 (20/22/24) cm ab Markierung der Armausschnitte für die Schultersträgung ➤

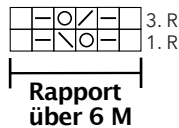
# Brigitte

Fortsetzung Lochmusterjacke

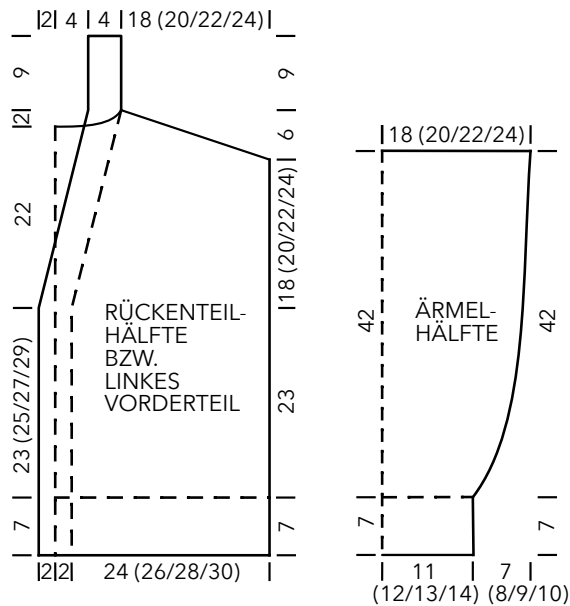
## Zickzackmuster:



## Lochrippenmuster:



- = 1 M li
- = 1 M re
- = 1 Umschlag
- ▣ = 2 M re zusammenstricken
- ▤ = 1 Überzug: 1 M wie zum Rechtsstricken abheben, die folgende M re, dann die abgehobene M über die gestrickte M ziehen



beidseitig in jeder 2. R Größe S: 1 x 3 M und 5 x 4 M, Größe M: 4 x 4 M und 2 x 5 M, Größe L: 1 x 4 M und 5 x 5 M, Größe XL: 4 x 5 M und 2 x 6 M abketten. Gleichzeitig 4 cm ab Beginn der Schul terschrägung für den Halsausschnitt die mittleren 17 M abketten und beide Seiten getrennt beenden, dabei für die Halsausschnitttrundung noch in jeder R 2 x 1 M abnehmen.

► **LINKES VORDERTEIL:** Mit dünner Nadel 35 (37/39/41) M anschlagen und 7 cm in folgender Mustereinteilung stricken: 33 (35/37/39) M im Rippenmuster, 2 M doppelte Randmasche. Weiter mit dicker Nadel in folgender Mustereinteilung

stricken: 5 (2/5/2) M glatt re, 21 (26/25/30) M Zickzackmuster, dabei verteilt 4 (5/6/7) M zunehmen = 25 (31/31/37) M. Das Muster endet bei A (B/B/A). 9 M für die Blende weiter mustergemäß = 39 (42/45/48) M. 23 cm ab Rippenmuster an der re Seite den Beginn des Armausschnittes markieren. 23 (25/27/29) cm ab Rippenmuster an der linken Seite für den Halsausschnitt am Ende der Reihe 1 x 1 M betont abnehmen (siehe Beschreibung links), diese Abnahmen noch 5 x in jeder 8. R wiederholen. Gleichzeitig 18 (20/22/24) cm ab Markierung des Armausschnittes die Schul terschrägung an der rechten

Seite wie beim Rückenteil arbeiten. Für den Beleg über die restlichen 10 M noch 9 cm weiter mustergemäß stricken, dann alle M abketten.

► **RECHTES VORDERTEIL:** Gegen gleich zum linken Vorderteil stricken, jedoch mit 4 Knopflöchern, dafür 3 cm ab Anschlag die mittlere M der Blende im Rippenmuster abketten und in der folgenden R die M neu anschlagen. Noch 3 x alle 9 (10/10/11) cm wiederholen.

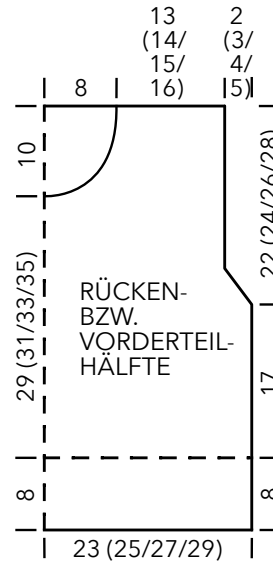
► **ÄRMEL:** Mit dünner Nadel je 31 (33/35/37) M anschlagen und im Rippenmuster 7 cm stricken, dabei in der letzten R verteilt 5 (9/13/17) M zunehmen

= 36 (42/48/54) M. Weiter mit dicker Nadel im Lochrippenmuster stricken, dabei für die Armschrägung beidseitig 7 x 1 M alle 5 cm zunehmen = 50 (56/62/68) M. 42 cm ab Rippenmuster alle M abketten.

► **AUSARBEITUNG:** Die Schulternähte schließen. Beide Beleghälften an den Abkettkanten so zusammennähen, dass die Naht später nach innen zeigt. Den Beleg in den rückwärtigen Halsausschnitt nähen. Die Seiten- und Ärmelnähte schließen, dann die Ärmel einnähen. Die Knöpfe annähen.

► **Wollpaket:** ab 76,45 Euro über [brigitte.de/wollpakete](http://brigitte.de/wollpakete)

# Brigitte



## PULLUNDER

GRÖSSE S (M / L / XL)

► **MATERIAL:** Garn von Lana Grossa, Qualität „Brigitte No. 3“ (57 % Schurwolle, 20 % Mohair, 23 % Polyamid, Lauflänge 100 m/25 g): 50 (50/75/75) g in Grün Nr. 15, 25 (25/25/25) g in Gelb Nr. 1, 25 (25/25/25) g in Pink Nr. 28, 25 (25/25/25) g in Weiß Nr. 20 und 25 (25/25/25) g in Burgund Nr. 45. Stricknadeln 5 und 6 (wenn Sie locker stricken) oder 6 und 7 (wenn Sie fest stricken) – wichtig ist, dass Sie auf die Angaben in der Maschenprobe kommen. 1 kurze Rundstricknadel 5 (wenn Sie locker stricken) oder 6 (wenn Sie fest stricken).

► **BUNDMUSTER:** Mit dünner Nadel. Hinr: Randmasche, \*1 M li, 1 M re verschränkt (in das hintere Maschenglied einstechen, die M verdreht sich 1x), ab \* stets wiederholen, enden mit

Randmasche. Rückr: Randmasche, \*1 M li verschränkt (in das hintere Maschenglied einstechen, die M verdreht sich 1x), 1 M re, ab \* stets wiederholen, enden mit Randmasche. In Runden: 1 M re verschränkt, 1 M li im Wechsel stricken.

► **GLATT RE:** Mit dicker Nadel. Hinr re M, Rückr li M.

► **STREIFENMUSTER:** \*\*10 R in Grün, 2 R in Gelb, 2 R in Pink, 4 R in Weiß, 2 R in Burgund, ab \*\* 2x wiederholen, dann beenden in Grün.

► **BETONTE ABNAHMEN** (je Seite wird 1 M abgenommen): Die Abnahmen immer in den Hinr arbeiten. Re Rand: Randmasche, 2 M glatt re, 1 Überzug (1 M re abheben, 1 M re, die abgehobene M überziehen).

Li Rand: Mustergemäß bis auf die letzten 5 M stricken, 2 M re zusammenstricken, 2 M glatt re, Randmasche.

► **MASCHENPROBE:** Glatt re mit dicker Nadel: 13 M und 20 R = 10 x 10 cm.

► **RÜCKENTEIL:** Mit dünner Nadel in Grün 60 (66/72/78) M anschlagen und im Bundmuster 8 cm stricken. Weiter mit dicker Nadel glatt re im Streifenmuster stricken. 17 cm ab Bundmuster beidseitig den Beginn der Armausschnitte markieren und beidseitig in jeder 2. R 4 (5/6/7) x 1 M betont abnehmen (s. Beschreibung links) = 52 (56/60/64) M. 22 (24/26/28) cm ab Beginn der Armausschnitte alle M abketten.

► **VORDERTEIL:** Wie das Rückenteil stricken, jedoch für den

Halsausschnitt 29 (31/33/35) cm ab Bundmuster die mittleren 10 M abketten und beide Seiten getrennt beenden, dabei für die Ausschnitttrundung noch in jeder 2. R 1 x 3 M, 1 x 2 M und 1 x 1 M abketten. 22 (24/26/28) cm ab Beginn der Armausschnitte die je 15 (17/19/21) Schulter-M abketten.

► **AUSARBEITUNG:** Die Schulter- und Seitennähte schließen. Aus dem Halsausschnitt ca. 70 M mit dünner Rundstricknadel in Grün aufnehmen und im Bundmuster 3 cm stricken. Dann die M abk. Je Armausschnitt ca. 70 (76/82/88) M mit dünner Rundstricknadel in Grün aufnehmen und im Bundmuster knapp 3 cm stricken. Dann die M abketten.

► **Wollpaket:** ab 41,70 Euro über [brigitte.de/wollpakete](http://brigitte.de/wollpakete)