



© Lana Grossa GmbH

Modell 18 – Häkeln 08

---

**TOP**  
**NATURAL COTTON**

# TOP · NATURAL COTTON

## Modell 18 – Häkeln 08



**Größe** 36 bis 40 (42 bis 46)

Die Angaben für Größe 42 bis 46 stehen in Klammern. Steht nur eine Angabe, so gilt sie für alle angegebenen Größen.

**Material:** Lana Grossa-Qualität „Natural Cotton“ (100 % (Bio) Baumwolle, LL = ca. 80 m/50 g): ca. **350 (400) g** Hellblau (**Fb. 12**); 1 Wollhäkelnadel Nr. 5,5.

**Stb [Rückenteil]:** Nach Häkelschrift A in hin- und hergehenden R häkeln. Die Zahlen re außen bezeichnen die Hin-R, li außen die Rück-R. Das 1. Stb der 1. R in die 3. Luftm ab Nd. häkeln. Zu jeder R mit 2 Luftm wenden. Diese zählen nicht als M. In der Breite sind jeweils alle M gezeichnet, dabei die je 4 grau unterlegten M 1(2)x häkeln. In der Höhe die 1. – 18. R 1x häkeln, dann die 17. und 18. R 7x wdh. = insgesamt 32 R, danach noch die 33. und 34. R 1x häkeln.

**Stb [Vorderteil]:** Im Prinzip wie beim Rückenteil häkeln, jedoch nach Häkelschrift B.

**Maschenprobe:** 13 Stb und 6,5 R mit Häkelnd. Nr. 5,5 = 10 x 10 cm.

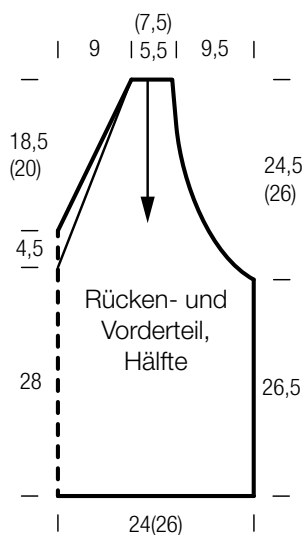
**Hinweis:** Rücken- und Vorderteil jeweils von oben nach unten häkeln. Der Pfeil im Schnittschema gibt die Häkelrichtung an!

**Rückenteil:** An den Schultern beginnen und zum Saum hin häkeln. Zunächst die li Hälfte arb. Dafür 7 (11) Luftm + 2 Luftm zum Wenden anschlagen. Dann Stb häkeln, dabei mit den M zwischen Pfeil a und b beginnen = 7 (11) M. (Für Größe 42 bis 46 vor der 1. R noch 1 Rück-R wie die 2. R mit 11 Stb einfügen.) Ab der 5. (6.) R ab Anschlag am li Rand für die Ausschnittschrägung insgesamt 12 Stb wie gezeichnet zun., am re Rand ab der 7. (8.) R für den Armausschnitt insgesamt 11 Stb wie gezeichnet zun. = 30 (34) Stb. Nach 23 (24,5) cm =

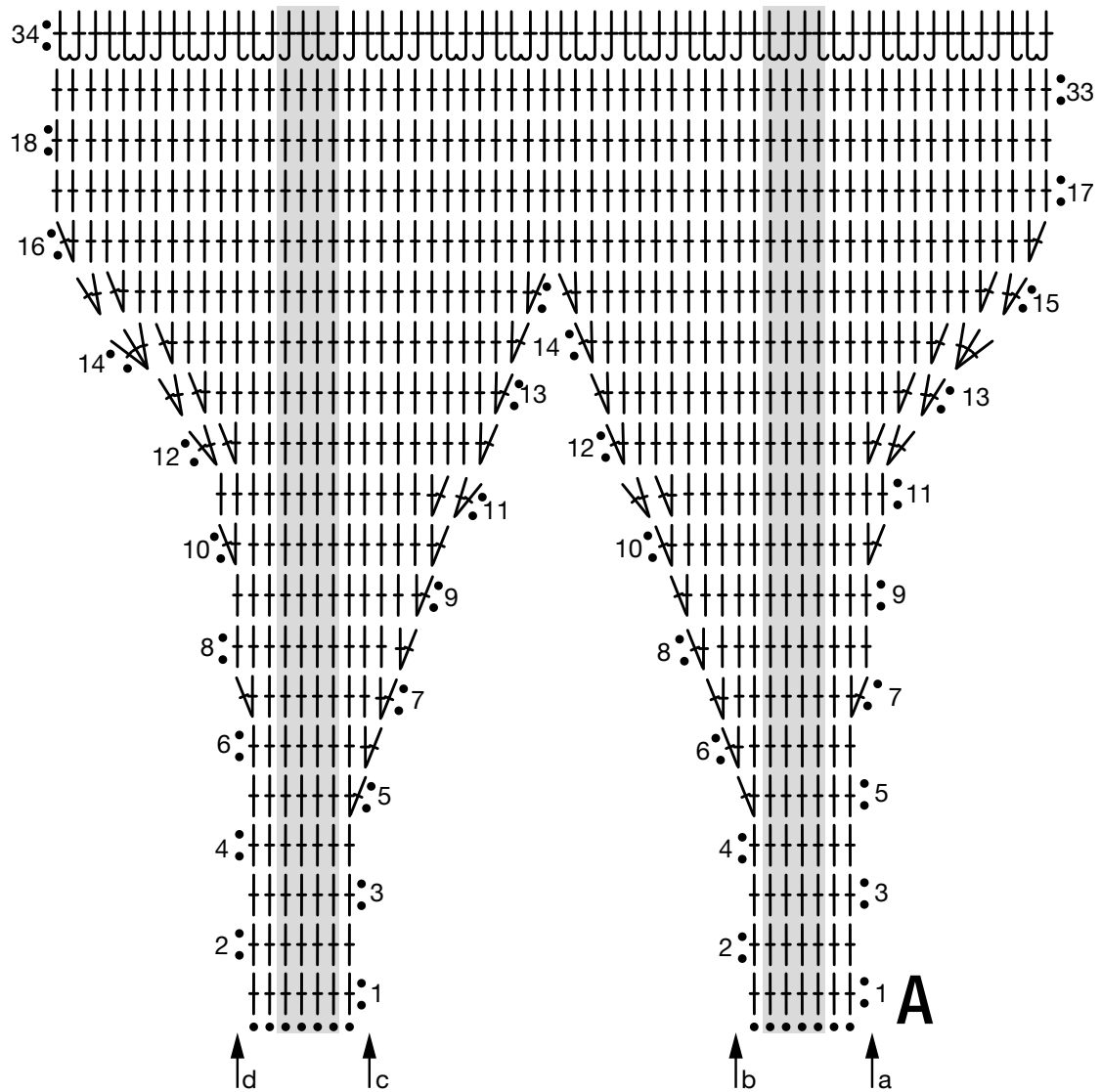
15 (16) R ab Anschlag ist das V-Ausschnittende erreicht. Die Arbeit vorerst ruhen lassen und die re Hälfte soweit gegengleich häkeln, dabei mit den M zwischen Pfeil c und d beginnen. Dann ab der 16. R lt. Häkelschrift A über beide Hälften wie gezeichnet weiterhäkeln, dabei in dieser R noch beids. je 1 Stb wie gezeichnet zun. [= letzte Zunahmen für die Armausschnitte] = 62 (70) M. Danach bis zur 34. R (für Größe 42 bis 46 ist es gezählt die 35. R mit der 1. Rück-R) gerade weiterhäkeln. Nach 26,5 cm = 18 R ab Armausschnittende bzw. 34 (35) R ab Anschlag die Arbeit beenden.

**Vorderteil:** Im Prinzip wie das Rückenteil häkeln, jedoch nach Häkelschrift B und mit kürzerem V-Ausschnitt. Den Anschlag wie beim Rückenteil ausführen und zunächst die re Hälfte häkeln, dabei mit den M zwischen Pfeil a und b beginnen = 7 (11) M. (Für Größe 42 bis 46 vor der 1. R noch 1 Rück-R wie die 2. R mit 11 Stb einfügen.) Für die Ausschnittschrägung am li Rand bis zur 11. (gezählt 12.) R insgesamt 12 Stb wie gezeichnet zun. Die Zunahmen am re Rand für den Armausschnitt jeweils in gleicher Höhe wie am Rückenteil arb. Dazwischen nach der 12. (13.) R ab Anschlag [es sind nun 23 (27) M vorhanden] die li Hälfte soweit gegengleich häkeln. Dann über alle 46 (54) M im Zus.-hang lt. Häkelschrift B ab 13. R fortfahren, dabei bis einschließlich zur 16. R beids. wie gezeichnet noch je 8 M zun. = 62 (70) M. Dann das Teil bis zur 34. R gerade zu Ende häkeln und beenden. Es sind insgesamt 34 (35) R gehäkelt.

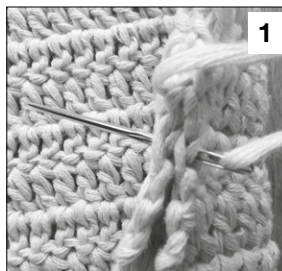
**Ausarbeiten:** Teile spannen, anfeuchten und trocknen lassen. Seitennähte schließen, siehe Abb 1. Die Schultern von innen mit fe M zus.-häkeln. Den Halsausschnitttrand mit 2 Rd fe M behäkeln, dabei in 1. Rd über den Ausschnittspitzen je 3 fe M zus. abmaschen. In der 2. Rd die fe M nur in die rückwärtige Hälfte der Abmaschglieder häkeln. Die Armausschnitttränder mit 2 Rd fe M genauso umhäkeln, siehe Abb 2.



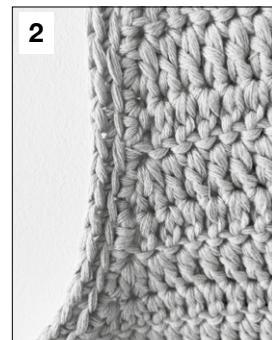
### Häkelschrift A



Seitennaht schließen

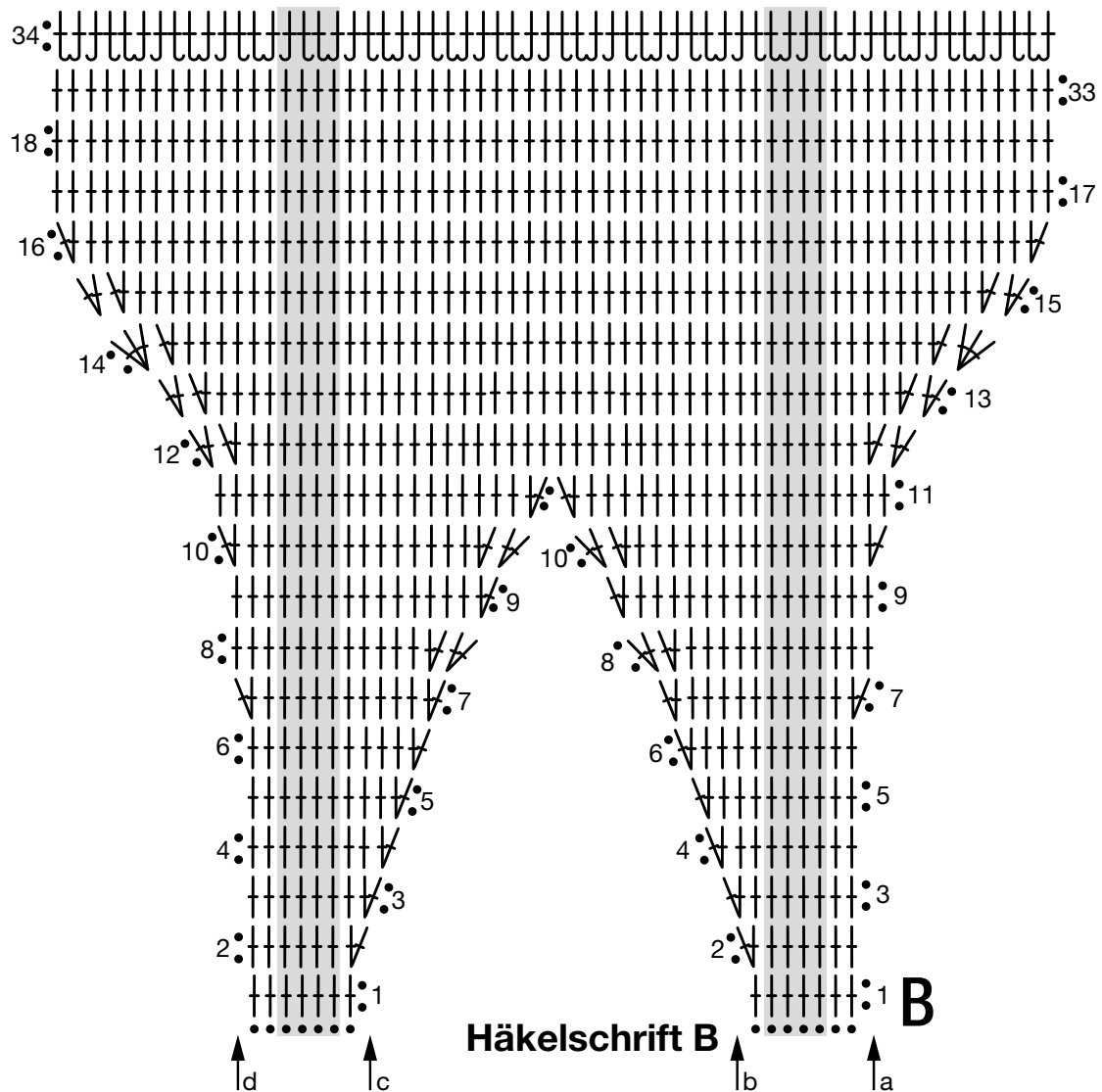


Armausschnitt umhäkelt



# TOP · NATURAL COTTON

## Modell 18 – Häkeln 08



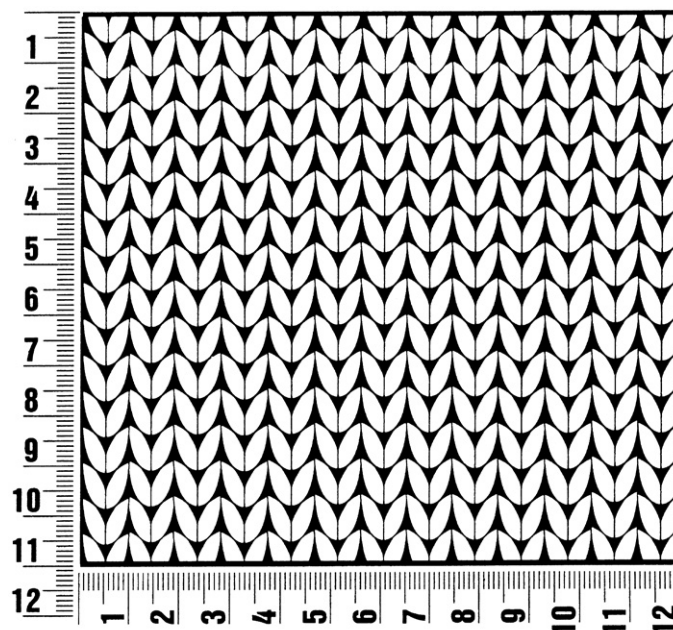
### Zeichenerklärung:

- = 1 Luftm
- ↑ = 1 Stb
- ↓ = 2 Stb in 1 Einstichstelle
- ↓↓ = 3 Stb in 1 Einstichstelle
- ↑↓ = 1 Relief-Stb von vorn: von vorn nach hinten um den Kopf des Stb der darunter liegenden R häkeln
- ↓↑ = 1 Relief-Stb von hinten: von hinten nach vorn um den Kopf des Stb der darunter liegenden R häkeln

## Maschenprobe

Machen Sie eine unbedingt zu allererst eine Maschenprobe! Stricken Sie dafür ein ca. 12 x 12 cm großes Stück in Garn und Muster ihres ausgesuchten Modells. Danach zählen Sie ihre Maschenanzahl in der Breite von 10 cm und die Reihenanzahl in der Höhe von 10 cm. Haben Sie weniger Maschen als in der Anleitung angegeben, versuchen Sie entweder fester zu stricken oder nehmen Sie dünnere Nadeln bis sie auf dieselbe Anzahl wie in der Anleitung kommen. Haben Sie mehr Maschen, dann versuchen Sie lockerer zu stricken oder nehmen entsprechend dickere Nadeln bis es passt.

**Bitte beachten Sie:** Die Angaben zu Maschenprobe und Nadelstärke auf der Banderole des Knäuels sind für die Anfertigung eines der Modelle in diesem Heft nicht verbindlich, sie werden auf der Basis glatt rechts erstellt. Für eine perfekte Arbeit ist daher die Maschenprobe im gewünschten Muster ein Muss, damit Ihr Wunschmodell nicht nur schön aussieht, sondern auch passt!



## Abkürzungen

**abk** = abketten

**abn** = abnehmen

**beids** = beidseitig

**ca.** = circa

**cm** = Zentimeter

**D-Stb** = Doppelstäbchen

**Fb** = Farbnummer

**fe-M** = feste M

**folg** = folgende

**g** = Gramm

**Hinr** = Hinreihe

**Kett-M** = Kettmasche

**Krebs-M** = Krebsmasche

**li** = links

**LL** = Lauflänge

**Luft-M** = Luftmasche

**m** = Meter

**M** = Masche

**Nd** = Nadel

**Nr** = Nummer

**R** = Reihe

**Rand-M** = Randmasche

**Rd** = Runde

**re** = rechts

**Rückr** = Rückreihe

**Stb** = Stäbchen

**str** = stricken

**U** = Umschlag

**usw.** = und so weiter

**verschr** = verschränkt

**wdh** = wiederholen

**zun** = zunehmen

**zus-str** = zusammenstricken

### Impressum

**Herausgeber:** Lana Grossa GmbH, Gaimersheim, [www.lana-grossa.de](http://www.lana-grossa.de)

**Fotograf:** Susan Buth, [www.susanbuth.com](http://www.susanbuth.com)