



© Lana Grossa GmbH

Modell 11 – Häkeln 08

TASCHE
NATURAL COTTON

TASCHE · NATURAL COTTON

Modell 11 – Häkeln 08



Größe: 34 x 34 cm [L x B], ohne Henkel

Material: Lana Grossa-Qualität „Natural Cotton“ (100 % (Bio) Baumwolle, LL = ca. 80 m/50 g): ca. **200 g** Dunkelblau (**Fb. 15**) und ca. **100 g** Eierschale (**Fb. 8**); je 1 Wollhäkelnadel Nr. 5,5 und 6.

Fe M: In R häkeln. Jede R mit 1 Luftm beginnen. Sie zählt nicht als M.

Taschenseite: Nach Häkelschrift in hin- und hergehenden R häkeln. Die Zahlen re außen bezeichnen die Hin-R, li außen die Rück-R. In der Breite sind alle M gezeichnet. In der Höhe die 1. – 20. R 1x häkeln, dann die 19. und 20. R 4x wdh. = insgesamt 28 R, dann 1x die 29. – 47. R häkeln.

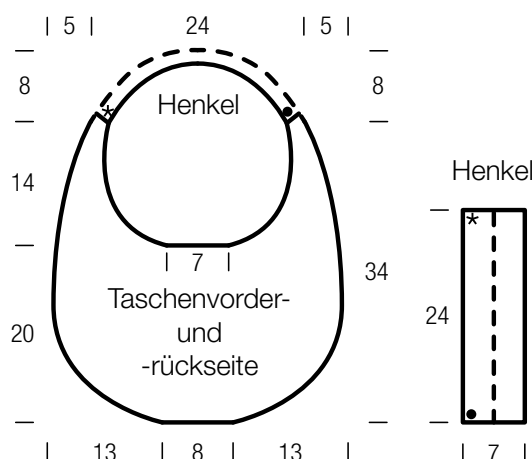
1 M verdoppeln: In 1 M der Vor-R 2 fe M häkeln.

Maschenprobe: 13,5 fe M und 14,5 R mit Häkelnd. Nr. 5,5 = 10 x 10 cm.

Ausführung: Mit der **Taschenvorderseite** beginnen. Dafür 11 Luftm + 1 Luftm zum Wenden mit Häkelnd. Nr. 5,5 in Dunkelblau anschlagen. Fe M wie gezeichnet häkeln, dabei die 1. fe M in die 2. Luftm ab Nd. arb. Schon ab der 1. R mit den seitlichen Zunahmen beginnen. Ab der 18. R sind 45 fe M vorhanden. Dann bis zur 30. R gerade weiterhäkeln, siehe Abb. 1. Anschließend beids. für den Henkelansatz getrennt weiterhäkeln. Zunächst das „Dreieck“ am re Rand wie gezeichnet anhäkeln

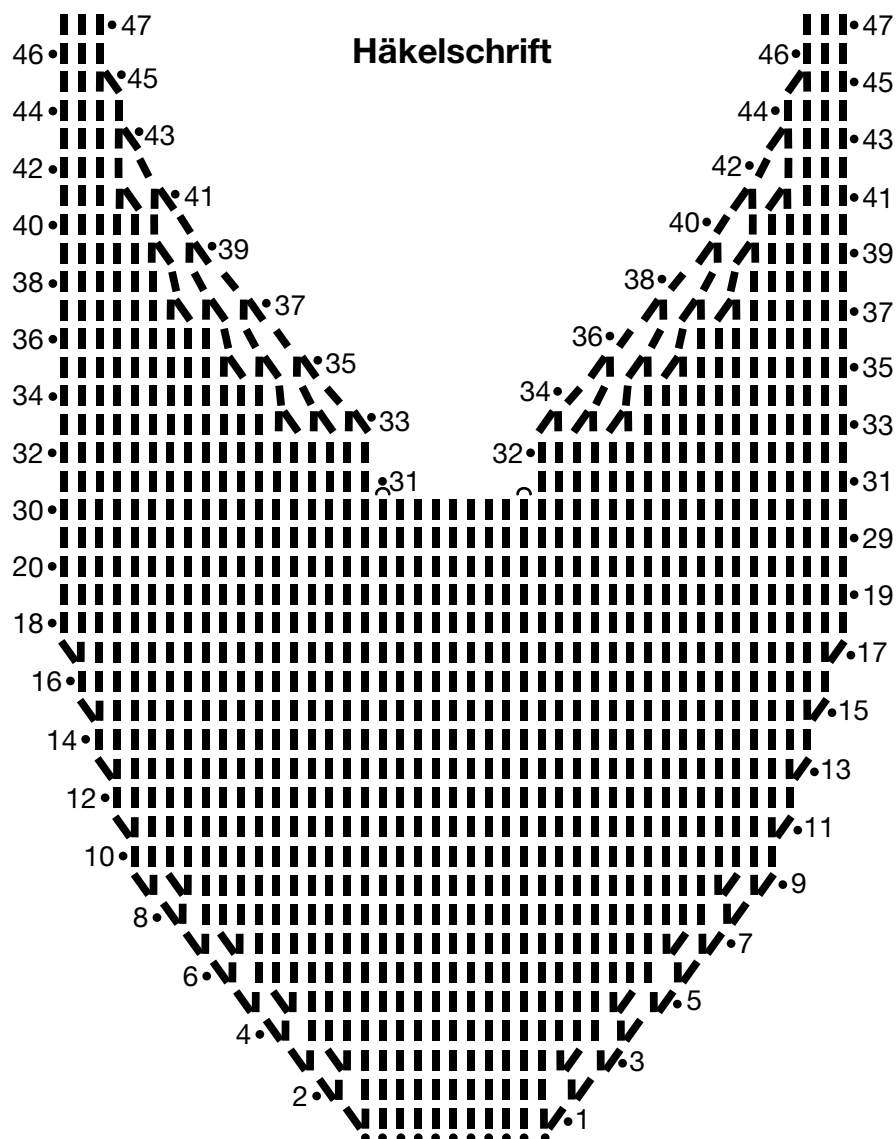
und nach der 47. R die Arbeit mit 3 M beenden, siehe Abb. 2. Dann das „Dreieck“ am li Rand gegengleich arb., dafür über der 19. M ab li Rand mit 1 Kettm wie gezeichnet anschlingen und das Teil wie gezeichnet fortsetzen und beenden. Anschließend den äußeren Rand mit doppeltem Faden in Dunkelblau und Nd. Nr. 6 mit 1 R fe M umhäkeln, dabei in jede R und jede fe M 1 fe M häkeln = 100 M. Nun nochmals mit doppeltem Faden in Eierschale und Nd. Nr. 6 eine R fe M darüber häkeln, siehe Abb. 3. Die **Taschenrückseite** genauso häkeln.

Ausarbeiten: Teile spannen, anfeuchten und trocknen lassen. Dann beide Seiten re auf re aufeinander legen und mit Nd. Nr. 6 und doppeltem Faden in Eierschale die Außenränder mit Kettm zus.-häkeln, dabei bei dem vorne liegenden Teil jeweils in die vordere Hälfte des Abmaschglieds, bei dem hinteren Teil in die rückwärtige Hälfte des Abmaschglieds einstecken, siehe Abb. 4. Teil wenden, dann liegen die Häkelnähte innen und außen verlaufen die anderen Hälften der Abmaschglieder jeweils wie Stielstichlinien nebeneinander, siehe Abb. 5 und 6. Nun an einem oberen Rand für den Henkel mit Häkelnd. Nr. 6 und doppeltem Faden in Dunkelblau mit 1 Kettm anschlingen und 8 fe M in den Rand häkeln, siehe Abb. 7. Dann 21 R fe M über je 7 M häkeln und an der Gegenseite die letzte R mit Kettm von innen her anhäkeln, siehe Abb. 8. Zum Schluss noch die Henkellängsseiten und den oberen Taschenrand von Vorder- und Rückseite mit Häkelnd. Nr. 6 und doppeltem Faden in Eierschale mit je 1 Rd fe M umhäkeln, siehe Abb. 9 und 10. Die Rd jeweils mit 1 Kettm schließen. Dann die Arbeit beenden.



TASCHE · NATURAL COTTON

Modell 11 – Häkeln 08



Zeichenerklärung:

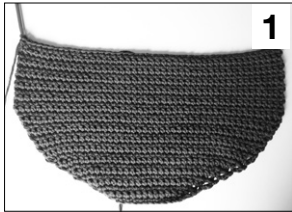
- = 1 Luftm
- ∩ = 1 Kettm
- ▮ = 1 fe M
- ▮▮ = 2 fe M zus. abmaschen
- ▮∩ = 2 fe M in 1 Einstichstelle

TASCHE · NATURAL COTTON

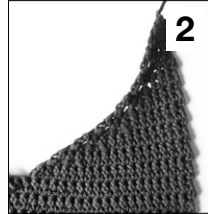
Modell 11 – Häkeln 08



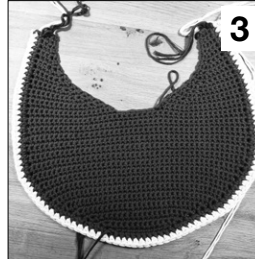
Unterer Teil
der Taschen-
vorderseite



Dreieckiger
Henkelansatz



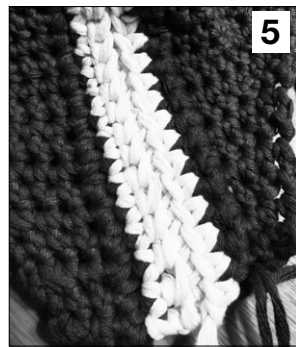
Taschen-
vorderseite
fertig umhäkelt



Vorder- und
Rückseite
zusammenhäkeln

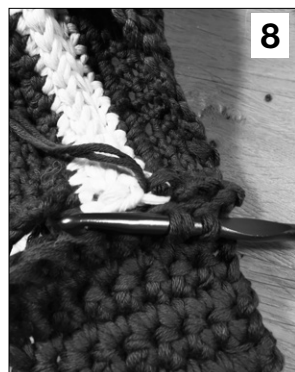


Seitennaht



Henkel an der
Gegenseite
anhäkeln

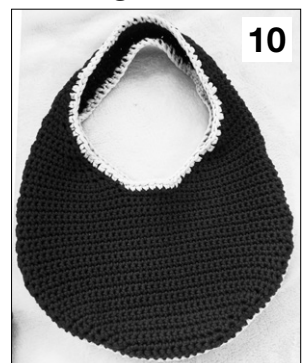
Beginn des
Henkels



Henkel
umhäkelt



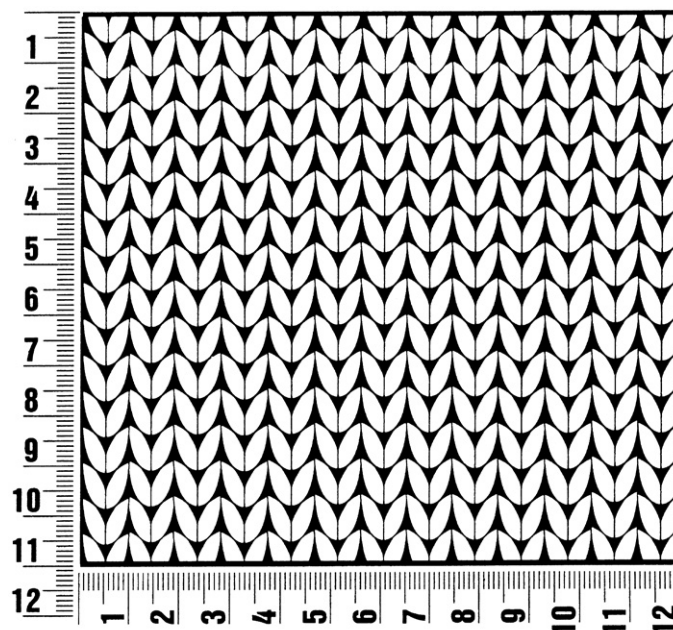
Fertige Tasche



Maschenprobe

Machen Sie eine unbedingt zu allererst eine Maschenprobe! Stricken Sie dafür ein ca. 12 x 12 cm großes Stück in Garn und Muster ihres ausgesuchten Modells. Danach zählen Sie ihre Maschenanzahl in der Breite von 10 cm und die Reihenanzahl in der Höhe von 10 cm. Haben Sie weniger Maschen als in der Anleitung angegeben, versuchen Sie entweder fester zu stricken oder nehmen Sie dünnere Nadeln bis sie auf dieselbe Anzahl wie in der Anleitung kommen. Haben Sie mehr Maschen, dann versuchen Sie lockerer zu stricken oder nehmen entsprechend dickere Nadeln bis es passt.

Bitte beachten Sie: Die Angaben zu Maschenprobe und Nadelstärke auf der Banderole des Knäuels sind für die Anfertigung eines der Modelle in diesem Heft nicht verbindlich, sie werden auf der Basis glatt rechts erstellt. Für eine perfekte Arbeit ist daher die Maschenprobe im gewünschten Muster ein Muss, damit Ihr Wunschmodell nicht nur schön aussieht, sondern auch passt!



Abkürzungen

abk = abketten

abn = abnehmen

beids = beidseitig

ca. = circa

cm = Zentimeter

D-Stb = Doppelstäbchen

Fb = Farbnummer

fe-M = feste M

folg = folgende

g = Gramm

Hinr = Hinreihe

Kett-M = Kettmasche

Krebs-M = Krebsmasche

li = links

LL = Lauflänge

Luft-M = Luftmasche

m = Meter

M = Masche

Nd = Nadel

Nr = Nummer

R = Reihe

Rand-M = Randmasche

Rd = Runde

re = rechts

Rückr = Rückreihe

Stb = Stäbchen

str = stricken

U = Umschlag

usw. = und so weiter

verschr = verschränkt

wdh = wiederholen

zun = zunehmen

zus-str = zusammenstricken

Impressum

Herausgeber: Lana Grossa GmbH, Gaimersheim, www.lana-grossa.de

Fotograf: Susan Buth, www.susanbuth.com