



© Lana Grossa GmbH

Modell 10 – Häkeln 08

WESTE
NATURAL COTTON

WESTE · NATURAL COTTON

Modell 10 – Häkeln 08



Größe 36/38 (40/42 – 44/46)

Die Angaben für Größe 40/42 stehen in Klammern vor, für Größe 44/46 nach dem Gedankenstrich. Steht nur eine Angabe, so gilt sie für alle drei Größen.

Material: Lana Grossa-Qualität „Natural Cotton“ (100 % (Bio) Baumwolle, LL = ca. 80 m/50 g): ca. **100 (150 – 150) g** Frühlingsgrün (**Fb. 4**), je ca. **100 g** Jeans (**Fb. 13**) und Grün (**Fb. 3**), ca. **50 (100 – 100) g** Altrosa (Fb. 11) und ca. **50 g** Eierschale (**Fb. 18**); je 1 Wollhäkelnadel Nr. 4,5, 5 und 6.

Filethäkelei: Nach Häkelschrift A in hin- und hergehenden R häkeln. Die Zahlen re außen bezeichnen die Hin-R, li außen die Rück-R. Das 1. Stb der 1. R in die 4. Luftm ab Nd. häkeln. Ab der 2. R das 1. Stb jeder R durch 3 Wende-Luftm ersetzen. In der Breite die R mit den M vor dem 1. Pfeil beginnen, den MS [= 2 M] zwischen den Pfeilen fortl. häkeln, enden mit den M nach dem 2. Pfeil. Der Deutlichkeit halber sind mehrere MS gezeichnet. In der Höhe die 1. – 4. R 1x häkeln, dann die 3. und 4. R stets wdh.

Armausschnittabnahmen und Ausschnittschrägung

[Linkes Vorderteil]: Im Prinzip wie bei der Filethäkelei arb., jedoch nach Häkelschrift B. Die Pfeile begrenzen 1 MS, der fortl. entsprechend der Modellgröße zu häkeln ist. In 18. R wird für die neue Farbe am li Rand mit 1 Kettm angeschlungen und für die Ausschnittschrägung 2 M wie gezeichnet abgenommen. Am re Rand [= R-Ende] bleiben 10 M einfach unbehäkelt stehen. In der 20. R ist noch einmal 1 Abnahme für die Ausschnittschrägung eingezeichnet. Diese in jeder 2. R noch 4x wdh. Es werden insgesamt 12 M abgenommen.

Armausschnittabnahmen und Ausschnittschrägung

[Rechtes Vorderteil]: Gegengleich zum li Vorderteil häkeln, und zwar nach Häkelschrift C. Die Pfeile begrenzen ebenfalls 1 MS, der fortl. entsprechend der Modellgröße zu häkeln ist. Hier werden am R-Anfang der 18. R 10 M mit Kettm überhäkelt und für die Abnahmen der Ausschnittschrägung am re Rand [= R-Ende] wie gezeichnet je 2 Stb zus. abgemascht, also je 2 M abgenommen.

Farbflächen: Für jede Farbe mit neuem Faden weiterhäkeln, dabei die letzte M vor dem Farbwechsel schon mit der folg. Farbe abmaschen, damit ein exakter Farbübergang entsteht.

Maschenprobe: 14 M und 6 R in Filethäkelei mit Häkelnd. Nr. 6 = 10 x 10 cm.

Rückenteil: 68 (72 – 80) Luftm + 3 Luftm als Ersatz fürs 1. Stb mit Häkelnd. Nr. 6 in Grün anschlagen. In Filethäkelei arb. = 69 (73 – 81) M. In der **5. R** ab Anschlag die ersten 45 (47 – 51) M in Grün, die restl. 24 (26 – 30) M in Frühlingsgrün häkeln. Die **6. – 8. R** nur in Frühlingsgrün häkeln. In der **9. R** die ersten 19 (21 – 25) M in Frühlingsgrün, die restl. 50 (52 – 56) M in Altrosa häkeln. Die **10. R** nur in Altrosa arb. In der **11. R** die ersten 61 (63 – 67) M in Altrosa, die restl. 8 (10 – 14) M in Jeans häkeln. Die **12. – 14. R** nur in Jeans arb. In der **15. R** die ers-

ten 35 (37 – 41) M in Jeans, die restl. 34 (36 – 40) M in Eierschale häkeln. Die **16. und 17. R** nur in Eierschale arb. Nach 28 cm = 17 R ab Anschlag beids. für die Armausschnitte je 10 M abn. = 49 (53 – 61) M, dabei für die **18. R** am li Rand über der 11. M mit 1 Kettm in Frühlingsgrün anschlingen. Die **18. – 20. R** nur in Frühlingsgrün gerade weiterhäkeln. In der **21. R** die ersten 19 (21 – 25) M in Frühlingsgrün, die restl. 30 (32 – 36) M in Altrosa häkeln. Die **22. – 24. R** nur in Altrosa arb. In der **25. R** die ersten 41 (43 – 47) M in Altrosa, die restl. 8 (10 – 14) M in Jeans häkeln. Nun die restl. R ebenfalls nur noch in Jeans arb. In 20 (21,5 – 23) cm = 12 (13 – 14) R Armausschnitthöhe bzw. nach der **29. (30. – 31.) R** ab Anschlag die Arbeit beenden. Die mittl. 23 M gelten für den rückwärtigen Halsausschnitt, je 13 (15 – 19) M beids. für die Schultern.

Linkes Vorderteil:

34 (36 – 40) Luftm + 3 Luftm als Ersatz fürs 1. Stb mit Häkelnd. Nr. 6 in Jeans anschlagen. In Filethäkelei arb. = 35 (37 – 41) M. In der **5. R** ab Anschlag die ersten 11 (13 – 17) M in Jeans, die restl. 24 M in Eierschale häkeln. Die **6. und 7. R** nur in Eierschale, die **8. R** nur in Altrosa häkeln. In der 9. R die ersten 27 (29 – 33) M in Altrosa, die restl. 8 M in Frühlingsgrün häkeln. Die **10. – 12. R** nur in Frühlingsgrün arb. In der **13. R** die ersten 19 (21 – 25) M in Frühlingsgrün, die restl. 16 M in Grün häkeln. Die **14. – 17. R** nur in Grün arb. Nach 28 cm = 17 R ab Anschlag in Eierschale weiterarb., dabei in der **18. R** am li Rand mit den Abnahmen für die Ausschnittschrägung wie gezeichnet beginnen und am re Rand den Armausschnitt wie am Rückenteil bzw. gezeichnet ausführen. Die Abnahmen für die Ausschnittschrägung wie gezeichnet und beschrieben in jeder 2. R fortsetzen. Es werden insgesamt 12 M abgenommen. Die **19. und 20. R** nur in Eierschale weiterhäkeln, dabei am re Rand keine Abnahmen mehr machen. In der **21. R** die ersten 15 (17 – 21) M in Eierschale, die restl. 6 M in Frühlingsgrün häkeln. Die **22. – 24. R** nur in Frühlingsgrün arb. Die **25. und 26. R** nur in Altrosa häkeln. In der **27. R** die ersten 7 (9 – 13) M in Altrosa, die restl. 8 M in Grün häkeln. Nun die restl. R ebenfalls nur noch in Grün arb. In 20 (21,5 – 23) cm = 12 (13 – 14) R Armausschnitthöhe bzw. nach der **29. (30. – 31.) R** ab Anschlag die Arbeit mit den restl. 13 (15 – 19) M für die Schulter beenden.

Rechtes Vorderteil:

Gegengleich zum li Vorderteil häkeln, dabei ab 18. R nach Häkelschrift C arb. Die Farbverteilung wie folgt vornehmen: Den **Anschlag und die 1. und 2. R** in Frühlingsgrün häkeln. In der **3. R** die ersten 27 M in Frühlingsgrün, die restl. 8 (10 – 14) M in Grün häkeln. Die **4. – 8. R** nur in Grün häkeln. In der **9. R** die ersten 7 M in Grün, die restl. 28 (30 – 34) M in Altrosa häkeln. Die **10. – 12. R** nur in Altrosa arb. In der **13. R** die ersten 23 M in Altrosa, die restl. 12 (14 – 18) M in Jeans häkeln. Die **14. – 16. R** nur in Jeans arb. In der **17. R** die ersten 11 M in Jeans, die restl. 24 (26 – 30) M in Frühlingsgrün häkeln. Die **18. – 20. R** nur in Frühlingsgrün arb., dabei in der **18. R** am li Rand die ersten 10 M für den Armausschnitt mit Kettm übergehen, am re Rand für die Ausschnittschrägung wie gezeichnet und beschrieben 2 M abn. und 5x in jeder 2. R wdh. Es werden insgesamt 12 M abgenommen. In der **21. R** die ersten 5 M in Frühlingsgrün, die

WESTE · NATURAL COTTON



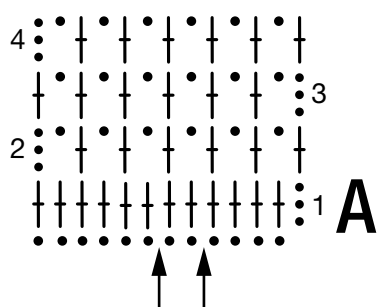
Modell 10 – Häkeln 08

restl. 16 (18 – 22) M in Eierschale häkeln. Die 22. – 24. R nur in Eierschale arb. In der 25. R die ersten 7 M in Eierschale, die restl. 10 (12 – 16) M in Grün häkeln. Nun die restl. R ebenfalls nur noch in Grün arb. In 20 (21,5 – 23) cm = 12 (13 – 14) R Armausschnitthöhe bzw. nach der 29. (30. – 31.) R ab Anschlag die Arbeit mit den restl. 13 (15 – 19) M für die Schulter beenden.

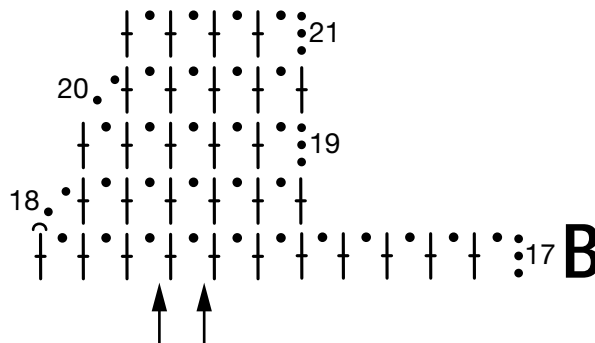
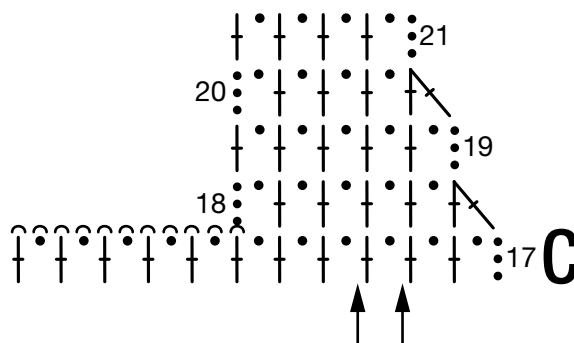
Ausarbeiten: Teile spannen, anfeuchten und trocknen lassen. Nähte zunächst flach schließen, siehe Abb. 1. Dann die Nähte in Frühlingsgrün mit Nd. Nr. 4,5 mit je 1 R fe M überhäkeln, dabei darauf achten, dass die fe M immer vom Vorderteil aus gehäkelt werden und seitlich je 2 fe M über 1 R treffen,

siehe Abb. 2 und 3. Nun die senkrechten Vorderteilränder und den gesamten Halsausschnitttrand in Frühlingsgrün mit Nd. Nr. 5 mit 1 R fe M überhäkeln, siehe Abb. 4, dabei am re Vorderteil ab Anschlagrand beginnen. Dann die Armausschnittträger in Frühlingsgrün mit Nd. Nr. 5 mit je 1 Rd fe M überhäkeln, siehe Abb. 5, dabei jeweils über der Seitennaht beginnen und enden. Die Rd jeweils mit 1 Kettm schließen. Nun noch am Beginn der Ausschnittschrägungen jeweils mit Nd. Nr. 5 in Frühlingsgrün 1 Bindeband anhäkeln, siehe Abb. 6. Dafür jeweils mit 1 Kettm anschlingen und 60 Luftm häkeln. Diese rückgehend mit 1 R Kettm behäkeln. Im Abstand von je 4 R darunter jeweils ein 2. Band genauso anhäkeln. Die fertigen Bänder sind ca. 35 cm lang. Die Fäden sorgfältig vernähen.

Häkelschrift A

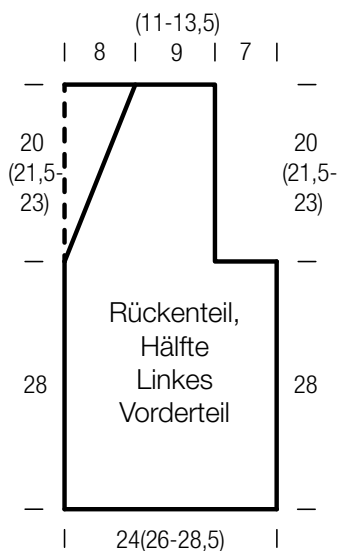


Häkelschriften B und C



Zeichenerklärung:

- = 1 Luftm
- ∩ = 1 Kettm
- ↑ = 1 Stb
- ↘ = 2 zus. abgemaschte Stb

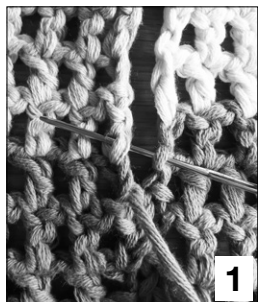


WESTE · NATURAL COTTON

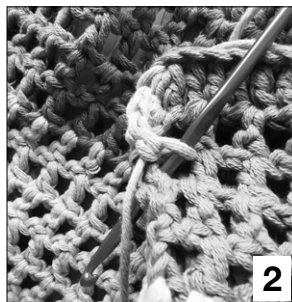
Modell 10 – Häkeln 08



**Teile flach
zusammennähen**



**Seitennaht von
unten überhäkeln**



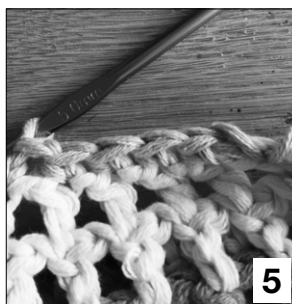
**Seitennaht mit
festen Maschen
überhäkeln**



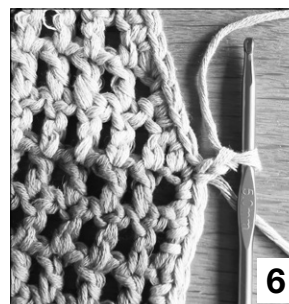
**Vorderer Rand mit
festen Maschen
überhäkeln**



**Armausschnitttrand
mit festen Maschen
überhäkeln**



**Bindeband am
Ausschnittbeginn
anhäkeln**



Maschenprobe

Machen Sie eine unbedingt zu allererst eine Maschenprobe! Stricken Sie dafür ein ca. 12 x 12 cm großes Stück in Garn und Muster ihres ausgesuchten Modells. Danach zählen Sie ihre Maschenanzahl in der Breite von 10 cm und die Reihenanzahl in der Höhe von 10 cm. Haben Sie weniger Maschen als in der Anleitung angegeben, versuchen Sie entweder fester zu stricken oder nehmen Sie dünnere Nadeln bis sie auf dieselbe Anzahl wie in der Anleitung kommen. Haben Sie mehr Maschen, dann versuchen Sie lockerer zu stricken oder nehmen entsprechend dickere Nadeln bis es passt.

Bitte beachten Sie: Die Angaben zu Maschenprobe und Nadelstärke auf der Banderole des Knäuels sind für die Anfertigung eines der Modelle in diesem Heft nicht verbindlich, sie werden auf der Basis glatt rechts erstellt. Für eine perfekte Arbeit ist daher die Maschenprobe im gewünschten Muster ein Muss, damit Ihr Wunschmodell nicht nur schön aussieht, sondern auch passt!



Abkürzungen

abk = abketten

abn = abnehmen

beids = beidseitig

ca. = circa

cm = Zentimeter

D-Stb = Doppelstäbchen

Fb = Farbnummer

fe-M = feste M

folg = folgende

g = Gramm

Hinr = Hinreihe

Kett-M = Kettmasche

Krebs-M = Krebsmasche

li = links

LL = Lauflänge

Luft-M = Luftmasche

m = Meter

M = Masche

Nd = Nadel

Nr = Nummer

R = Reihe

Rand-M = Randmasche

Rd = Runde

re = rechts

Rückr = Rückreihe

Stb = Stäbchen

str = stricken

U = Umschlag

usw. = und so weiter

verschr = verschränkt

wdh = wiederholen

zun = zunehmen

zus-str = zusammenstricken

Impressum

Herausgeber: Lana Grossa GmbH, Gaimersheim, www.lana-grossa.de

Fotograf: Susan Buth, www.susanbuth.com