

# Échantillon

Faites un essai de maille ! Pour ce faire, tricotez un morceau de 12 x 12 cm dans le modèle que vous avez choisi. Comptez ensuite les mailles et les rangs dans la zone de 10 x 10 cm. S'il y a moins de mailles que ce qui est indiqué dans les instructions : tricotez plus serré ou utilisez des aiguilles plus fines (1/2 à taille entière). Si vous avez compté plus de mailles : Essayez de tricoter de manière plus lâche ou utilisez des aiguilles plus grosses.

**Attention :** les travaux de tricot ont des tailles différentes. C'est pourquoi les indications relatives aux échantillons de mailles figurant sur les banderoles des laines ne sont pas contraignantes. De plus, elles sont toujours établies sur la base d'une maille lisse. Pour un travail parfait, l'échantillon de mailles dans le modèle souhaité est donc indispensable. Pour que le modèle de vos rêves ne soit pas seulement beau, mais aussi adapté !

## Abréviations

**aig.** : aiguilles; **alcol.** : alternativement (et dérivés); **augm.** : augmenter (et dérivés); **aux.** : auxiliaire; **B.** : bride; **càd.** : c'est-à-dire; **cm** : centimètre; **centr.** : central(e); **ch.** : chaque; **col.** : coloris; **circ.** : circulaire; **cont.** : continuer; **cout.** : couture; **croch.** : crocheter; **dB** : demi-bride; **DB** : double bride; **dim.** : diminuer (et dérivés); **encol.** : encolure; **emman.** : emmanchure; **end.** : endroit; **ens.** : ensemble; **env.** : envers; **env.** : environ; **excol.** : extérieur; **haut.** : hauteur; **inf.** : inférieur(es); **int.** : intérieur; **jern.** : jersey; **lis.** : lisière; **m.** : maille; **m.c.** : maille coulée; **m.l.** : maille en l'air; **m.s.** : maille serrée; **nb** : nombre; **pt** : point; **qual.** : qualité; **MO** : motif; **rab.** : rabattre (et dérivés); **rg** : rang; **rég.** : régulièrement; **rel.** : relever; **rép.** : répartir (et dérivés); **rest.** : restant(es); **suiv.** : suivant(es); **sup.** : supérieur(es); **suppl.** : supplémentaire(s); **tps** : temps; **tot.** : total(e); **tjrs** : toujours; **tt** : tout; **ttes** : toutes; **ts** : tous; **tric.** : tricoter (et dérivés); **X** : fois. **Répéter à partir de \* signifie** : répéter un groupe de mailles (motif) aussi souvent qu'il est indiqué.

## 1 – Manteau

### COOL WOOL BABY

**Tailles** 50/56, 62/68, 74/80 et 86/92 Les indications pour les tailles supérieures sont entre parenthèses. Si une seule indication est mentionnée, elle est valable pour toutes les tailles.

**Fournitures :** Lana Grossa **Cool Wool Baby** (100 % laine vierge, longueur de fil 220 m/50 g) **150 (150/200/250) g** de bleu gris (**col. 264**) et **50 g** de bleu pigeon (**col. 263**) ; aiguilles à tricoter n° 3 ; 4 boutons pression transparents de 15 mm de diamètre, 4 boutons de 28 mm de diamètre.

**Frisé re :** rgs aller et retour re.

**Séquence de rayures :** 12 rgs gris-bleu, 4 rgs bleu pigeon, 8 rgs gris-bleu, 4 rgs bleu pigeon, rgs restants en gris-bleu.

**Echantillon de mailles :** frisé revers avec les aiguilles à tricoter n°3 : 27 m et 54 droit = 10 x 10 cm

**Dos :** comm. 70 (74/80/88) m. en gris-bleu avec les aig. n°3 et tric. en côtes dans l'ordre des bandes. A 13 (15/17/18,5) cm de hauteur totale, comm. 1x 2 m. pour les emmanchures et, tous les 2 rgs, 1x 2 m. et 1x 1 m. recto verso = 60 (64/70/78) m. A 25 (28/31/34) cm de hauteur totale pour les épaules, comm. 1x 5 (4/4/6) m. et tous les 2 rgs 3x 4 m. (1x 4 m. et 2x 5 m. / 3x 5 m. / 3x 5 m.). En même temps que le début du biais des épaules pour l'encolure, r. les 6 (8/12/16) m. centrales et terminer les deux côtés séparément.. Pour l'arrondi de l'encolure au bord intérieur, dim. de 2x 5 m. tous les 2 rgs. M. de l'autre côté en sens inverse.

**Devant gauche :** comm. 53 (55/58/62) m. en gris-bleu avec les aig. n°3 et tric. en côtes dans l'ordre des bandes. A 13 (15/17/18,5) cm de hauteur totale pour l'emmanchure, rab. 1x 2 m. au bord droit et 1x 2 m. et 1x 1 m. tous les 2 rgs = 48 (50/53/57) m. Dans 21 (24/27/30) cm de hauteur totale, pour l'encolure, rab. sur le bord gauche 1x 13 (13/15/15) m., puis tous les 2 rgs 1x 4 m., 2x 3 m., 1x 2 m., 4x 1 m. et tous les 4 rgs 1x 1 m. M., 2x 1 m (1x 4 m, 2x 3 m, 2x 2 m, 3x 1 m et dans chaque 4ème rg 2x 1 m/1x 7 m, 1x 4 m, 1x 2 m, 2x 1 m et dans chaque 4ème rg 4x 1 m/1x 7 m, 1x 4 m, 2x 2 m, 3x 1 m et 2x 1 m). dans chaque 4ème rg 3x 1 m.). A 25 (28/31/34) cm de hauteur totale, pour le biais d'épaule, rab. sur le bord droit 1x 5 (4/4/6) m. et tous les 2 rgs 3x 4 m. (1x 4 m. et 2x 5 m. / 3x 5 m. / 3x 5 m.).

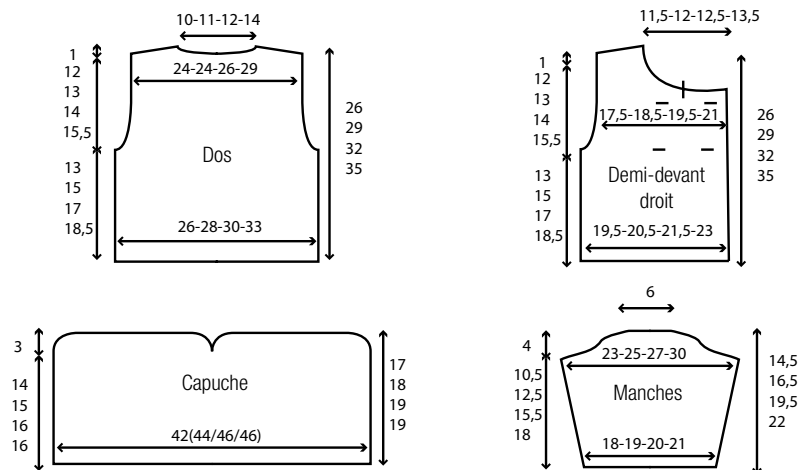
**Devant droit :** tric. en double.

**Manches :** comm. 48 (52/54/56) m. en gris-bleu avec les aig. n°3 et tric. en côtes dans l'ordre des bandes. Pour les biais des manches, comm. 1 m. au 9ème (11ème/11ème/9ème) rg à partir du battage, puis 3x à chaque 8ème rg et 3x à chaque 6ème rg (6x à chaque 8ème rg/8x à chaque 8ème rg/8x à chaque 8ème rg et 3x à chaque 6ème rg), comm. 1 m. recto verso. = 62 (66/72/80) M. A 10,5 (12,5/15,5/18) cm de hauteur totale, comm. 1x 3 m. pour la boule de bras et tous les 2 rgs 2x 2 m., 5x 1 m., 2x 2 m. et 1x 3 m. en dim. bilatérales. A 14,5 (16,5/19,5/22) cm de hauteur totale, comm. les 24 (28/34/42) m. restantes. Faire de même pour la 2ème manche.

**Commencer la capuche au bord du visage :** comm. 112 (116/122/122) m. en gris-bleu avec les aig. n°3 et tric. en côtes dans l'ordre des bandes. A 14 (15/16/16) cm de hauteur totale, diviser l'ouvrage en deux = 56 (58/61/61) m. par moitié. Pour la mise en forme, rab. 1x 1 m., puis 3x 1 m. tous les 4 rgs et 1x 1 m. et 1x 2 m. tous les 2 rgs = 42 (44/47/47) m. A 17 (18/19/19) cm de hauteur totale, rab. les 42 (44/47/47) m. restantes. Terminer la 2e moitié de la même manière

**Finition :** Fermez les coutures des épaules. Fermer la couture de la capuche arrière et supérieure, pour cela plier la capuche en deux et coudre ensemble les arrondis et le R de chaînette.

Coudre la capuche dans l'encolure en laissant un espace de 6,5 cm entre les bords de la fermeture. Insérer les manches. Fermer les coutures des manches et des côtés. Pour les filles, placer le devant droit sur le gauche et pour les garçons, placer le devant gauche sur le droit. Coudre les 2 boutons-pression du haut à environ 2 cm sous l'encolure, à 1 ou 8,5 cm des bords de fermeture. Coudre de la même manière les 2 boutons-pression inférieurs à une distance de 8 cm. A la hauteur des boutons-pression, coudre les 4 boutons sur la partie supérieure du devançol.



## 2 – Veste

### COOL WOOL BABY

**Tailles** 50/56, 62/68, 74/80 et 86/92

Les informations pour les plus grandes tailles sont entre parenthèses. S'il n'y a qu'une seule spécification, elle s'applique à toutes les tailles.

**Fournitures :** Lana Grossa **Cool Wool Baby** (100% laine vierge (mérinos extra fine), métrage 220 m/50 g) **100 (100/150/200) g** turquoise clair (**col 257**) ; une aiguille à tricoter circulaire n° 3 de 40 cm de long, Crochet n°2.5 ; un bouton de 14 mm Ø.

**Point de côtes :** 1 m end, 1 m env alternativement.

**En jersey :** tricoter à l'end à l'envers, à l'envers à l'envers.

**Point mousse :** end à l'envers, envers à l'envers. En rond, tricoter 1 tour envers, 1 tour endroit en alternance.

**Séquence de motif :** 4 rangs au point mousse, \*1 nope (= tricoter 5 m sur 1 m (= 1 m end, 1 m env en alternant), tourner l'ouvrage, tricoter 5 m à l'envers, tricoter tourner, tricoter 5 mailles endroit, tourner l'ouvrage, 5 mailles envers, tourner l'ouvrage, 1 m comme le rang à droite. glisser, tricoter 4 mailles ensemble à l'endroit, puis passer la m glissée par-dessus), 23 rangs au point mousse, répéter à partir de \*.

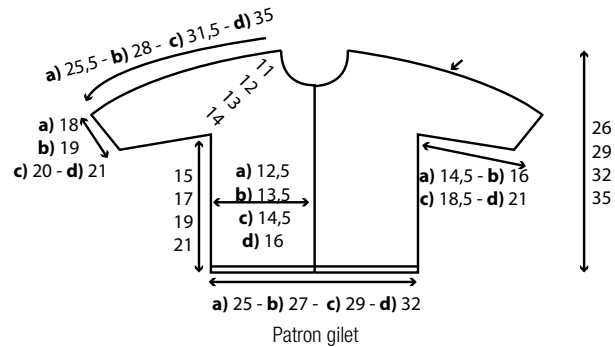
**Echantillon :** Point mousse avec les aiguilles 3 : 26 m et 59 rangs/tour = 10 x 10 cm

**Tricoter la veste en une seule pièce de haut en bas :** 74 (80/86/92) Monter les mailles avec l'aiguille à tricoter circulaire 3 et les mailles Répartir ainsi : m lis et 5 m au point mousse, 1 m jersey, 4 m au point mousse, 1 m séquence jacquard, 50 (56/62/68) m au point mousse, 1 m Séquence fantaisie, 4 m au point mousse, 1 m en jersey, 5 m et la m lis au point mousse concernant. Au 4ème rang à partir du montage, 11 répartis uniformément (13/12/14) Augmenter, puis toutes les 6 m, tricoter 1 m torse à partir du fil croisé. = 85 (92/99/106) m Puis tous les 6 rangs 2. (2/7/7)x avec la même augmentation de points, 11 supplémentaires chacun (13/12/14) M po. = 107 (116/190/204) m et 13 tous les 4 rangs (13/8/8)x avec la même augmentation de points, 11 supplémentaires chacun (13/12/14) M po. = 250 (272/294/316) m, soit une augmentation le nombre de mailles avant et entre les augmentations. En 11 (12/13/14) cm hauteur totale diviser l'ouvrage = 33 (35/38/43) M par devant, 59 (66/71/73) m par manche et 66 (70/76/84) m par manche M pour le dos. D'abord avec

les mailles des devants et de la partie arrière dans la division M., en le faisant dans le 1er rang entre les devants et le dos, 3 m chacun Monter = 138 (146/158/176) m en 14 (16/18/20) cm. À partir de l'extrémité assortie, tricoter 1 cm supplémentaire en côtes. M abrégé Bien avec les 59 (66/71/73) m d'une **manche** au point mousse Continuer le tour en relevant 3 m supplémentaires sur les 3 m montées au 1er tour = 62 (69/74/76) m. Marquez les 3 mailles comme début du tour. Pour les manches, biaiser 7 fois 2 m tous les 10 tours (5 fois 2 m tous les 12 tours). Et au 14ème tour suivant 1x 2 m/tous

le 10ème tour 2x 2 m chacun et en tous les 12 tours 6x 2 m chacun/au 10ème rang suivant 1x 2 m et dans chacun 12ème tour, diminuer 8 fois 2 m chacune, mais les 2 m avant et après chacune m marquée ensemble. = 48 (57/58/58) m en 13,5 (15/17,5/20) À 1 cm de l'extrémité assortie, tricoter encore 1 cm en côtes. M abrégé 2.

**Finissez** les manches de la même manière. Finition : A l'encolure du devant droit 1 Finition : A l'encolure du devant droit 1 Attacher une boucle de boutonnrière (= 5 mailles en l'air) avec un crochet 2,5. Coudre le bouton



## 3 – Robe

### COOL WOOL BABY

**Tailles** 50/56, 62/68 et 74/80

Les indications pour les tailles 62/68 et 74/80 figurent entre parenthèses. En présence d'une seule indication, celle-ci est valable pour toutes les tailles.

**Fournitures :** Lana Grossa **Cool Wool Baby** (100% laine vierge (mérinos), long. de fil 220 m/50 g) **100 g** en vert menthe (**col. 261**) ; crochet n° 3, une aig. circ. n° 3,5 de 40 cm de long. ; un bouton Ø 7 mm.

**Motif au crochet A, nb de m. divisible par 3 : 1er tour :** 1 m.l., \* 1 m.c., passer 2 m.l. avec 3 m.l., répéter tjrs à partir de \* jusqu'aux 3 dernières m.l., 1 m.c., 2 m.l., fermer en rond avec 1 B dans la 1re m.c. du tour. **2e tour :** 1 m.c. autour de la B, 3 m.l., \* 1 m.c. autour de l'arceau de m.l. suiv., 3 m.l., répéter tjrs à partir de \*. Puis cont. en tours en spirales. **3e tour :** \* 1 m.c. autour de l'arceau de m.l. suiv., 3 m.l., répéter tjrs à partir de \*. Croch. 1 x les 1er - 3e tours puis répéter tjrs le 3e rg.

**Motif au crochet B, nb de m. divisible par 2 : en tours :** **1er tour :** 1 m.l., \* 1 m.s., passer 1 m.l. avec 3 m.l., répéter tjrs à partir de \*, fermer en rond avec 1 m.c. dans la 1re m.s. **2e tour :** 1 m.l., \* 1 m.s. autour de la m.l., passer 1 m.s. avec 1 m.l., répéter tjrs à partir de \*, 1 m.l., fermer en rond avec 1 m.c. dans la 1re m.l. **3e tour :** 1 m.l., \* 1 m.s., passer 1 m.s. avec 1 m.l., répéter tjrs à partir de \*, fermer en rond avec 1 m.c. dans la 1re m.s. Tric. 1 x les 1er - 3e tours puis répéter tjrs les 2e et 3e

tours. **En rgs :** **1er rg :** 1 m.l., \* 1 m.s. autour de la m.l., passer 1 m.s. avec 1 m.l., répéter tjrs à partir de \*, 1 m.s. **2e rg :** 1 m.l., \* 1 m.s. autour de la m.l., passer 1 m.s. avec 1 m.l., répéter tjrs à partir de \*, 2 m.s. Répéter tjrs les 1er et 2e rgs.

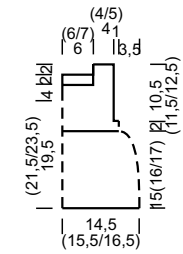
**Echantillons :** 12 rapports et 28 tours en motif A avec le crochet n° 3 = 10 x 10 cm ; 17 rapports et 30 rgs/tours en motif B avec le crochet n° 3 = 10 x 10 cm.

**La robe est croch. jusqu'aux emman. en une pièce en tours :** monter 207 (219/234) m.l. avec le crochet n° 3, fermer en rond avec 1 m.c. dans la 1re m.l. Puis croch. 15 (16/17) cm en motif A. Puis cont. en motif au crochet B et du fait des différents rapports, seulement 138 (146/156) m. sont crochétées ans le 1er tour. Marquer les lignes latérales = début du tour et après la moitié. Pour la coulisse après 1 cm en motif au crochet B, croch. 1 tour en motif au crochet B en croch. 1 dB à la place d'1 m.s. autour de ch. m.l. Puis cont. en motif au crochet B. Pour les emman. à 17 (18/19) cm de haut. totale, diviser l'ouvrage sur les lignes latérales et croch. tout d'abord sur les m. du **devant**. Pour les emman., croch. 4 m.c. au début du rg et à la fin du rg ne plus croch. les 2 derniers rapports. Pour l'encol. à 23,5 (25,5/27,5) cm de haut. totale, ne plus tric. sur les 20 (20/24) rapports du milieu et terminer les deux côtés séparément. Terminer l'ouvrage à 27,5 (29,5 - 31,5) cm de haut. totale. Terminer l'autre côté à l'inverse. Puis cont. sur les m. du **dos**. Pour

les emman., croch. 4 m.c. au début du rg et à la fin du rg ne plus croch. les 2 derniers rapports. Pour la fente à 19,5 (21,5/23,5) cm de haut. totale, diviser l'ouvrage au milieu et terminer les deux côtés séparément. Pour l'encol. à 25,5 (27,5 - 29,5) cm de haut. totale, ne plus tric. au bord int sur les 10 (10/12) m. Terminer l'ouvrage à 27,5 (29,5 - 31,5) cm de haut. totale. Terminer l'autre côté à l'inverse.

**Cordon :** monter 195 (205/215) m. avec les aig. n° 3,5 et tric. 1 rg env. en m. end. Puis rab. les m.

**Finitions :** fermer les coutures des épaules. Croch. l'encol. d'1 tour avec le crochet n° 3 comme suit : fixer le fil, \* passer 1 m.s. avec 3 m.l., 1 m.s. autour de la m.l., répéter tjrs à partir de \*. Exécuter une boucle comme boutonnrière (= 5 m.l.) à l'extrémité sup. de fente avec le crochet n° 3. Fermer les coutures des manches et des côtés. Croch. les emman. avec le crochet n° 3 comme décrit pour l'encol. Croch. le bord inf. de



## 4 – Pull

### COOL WOOL BABY

**Tailles** 50/56, 62/68, 74/80 et 86/92 Les indications pour les tailles supérieures sont entre parenthèses. Si une seule indication est mentionnée, elle est valable pour toutes les tailles.

**Fournitures :** Lana Grossa **Cool Wool Baby** (100% laine vierge, longueur de fil 220 m/50 g) **50 (100/100/100) g** de bleu (**col. 209**) et **50 (50/50/100) g** de blanc (**col. 207**) ; aiguilles à tricoter n° 2,5 et 3 ; 5 boutons-pression transparents de 9 mm de diamètre, 4 boutons de 12 mm de diamètre.

**Frisé droit :** rgs aller et retour droit.

**Dos lisse :** aller à droite, retour à gauche.

**Succession de rayures :** 2 rgs blancs, 6 rgs bleus en alternance.

**Echantillon de mailles :** Jersey avec les aiguilles n°3 : 28 m et 40 droites = 10 x 10 cm.

**Remarque :** le pull est une veste boutonnée dans le dos.

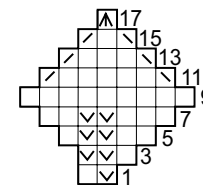
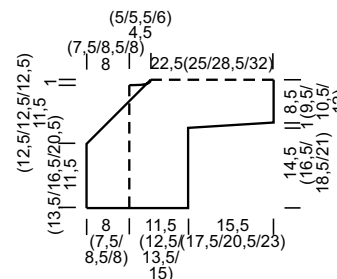
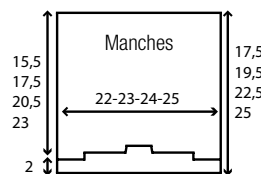
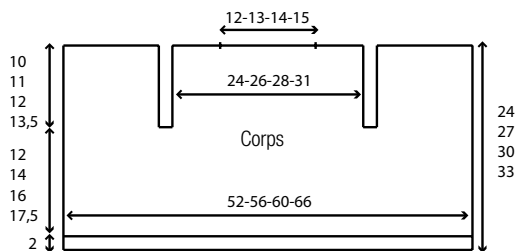
**Monter :** 148 (158/170/186) m. en bleu avec les aig. n°2,5 et tricoter 2 cm de côtes en sens inverse pour la ceinture. Marquer les lignes latérales = la 37ème (40/43ème) m. ou la 37ème (40/43/47ème) dernière m. Ensuite, continuer en Jersey avec les aig. n°3 dans l'ordre des bandes. Dans 14 (16/18/19,5) cm de hauteur totale, pour les emmanchures, comm. les 35-39 (38-42/41-45/45-49) m. et les 35-39 (38-42/41-45/45-49) m. = 70 (74/80/88) m. pour le devant et 34 (37/40/44) m. par moitié de dos. Poursuivre avec le **dos gauche** en le portant. Poursuivre en bleu dans 21 (24/27/30) cm de hauteur totale sur toutes les m. en franges. A 24 (27/30/33) cm de hauteur totale, tricoter les 34

robe avec le crochet n° 3 comme décrit pour l'encol. Coudre le bouton. Enfiler le cordon dans la coulisse. Croch. 2 cœurs avec le crochet n° 3 comme suit : croch. autour d'un fil en rond réglable : 3 m.l., 15 B, 3 m.l., 1 m.c. Coudre resp. 1 cœur aux extrémités du cordon.

(37/40/44) m. restantes. Poursuivre **avec le devant**. A 17,5 (18,5/21,5/24,5) cm de hauteur totale, rab. en bleu sur les 16 m. du milieu, puis rab. en jersey sur les deux m. dans l'ordre des bandes. Après 8 rgs supplémentaires, tric. en côtes sur les 32 m. centrales en bleu, les deux m. en jersey dans l'ordre des bandes. Dans 21 (24/27/30) cm de hauteur totale ou après 6 rgs supplémentaires, continuer en tricotant toutes les m. en côtes en bleu. A 24 (27/30/33) cm de hauteur totale, tricoter les 70 (74/80/88) m. restantes. Finir le **dos droit** en sens inverse du dos gauche.

**Manches :** Monter 58 (64/70/78) m avec les aiguilles 2,5 en bleu et tricoter 2 cm au point mousse pour la ceinture. Puis avec les aiguilles No. Répartir 3 m ainsi : M lis, 5 (8/11/15) m en jersey Séquence de rayures, 46 m au point mousse en bleu, 5 (8/11/15) m en jersey de la séquence de bandes, note marginale. Après encore 8 rgs, tricoter au point mousse en bleu sur les 10 m centrales des deux côtés. À partir de là, continuez à travailler dans la même séquence de bandes. Après encore 6 rgs, tricoter en jersey sur toutes les mailles a continué la séquence de strip-tease. Quand la hauteur totale est de 17,5 (18,5/22,5/25) cm, rabattre toutes les mailles. Tricoter la deuxième manche de la même manière.

**Finition :** Refermer les coutures des épaules sur 5,5 (6/6,5/7) cm. Insérez les manchons. Fermez les coutures des manches. 2 boutons chacun Coudre au milieu des rangs du bas au point mousse sur les manches. Boutons-pression sur les bords de fixation des panneaux arrière.



## 5 – Veste à langer

### COOL WOOL BABY

Tailles 50/56, 62/68, 74/80 et 86/92

Les indications pour les tailles supérieures sont entre parenthèses. Si une seule indication est mentionnée, elle est valable pour toutes les tailles.

**Fournitures:** Lana Grossa **Cool Wool Baby** (100 % laine vierge (mérinos extra fine), sans feutrage), longueur de fil 220 m/50 g) **100 (150/150/200) g** beige (**col. 212**), **50 g** olive clair (**col. 286**) und **50 g** jaune (**col. 273**); aiguilles n° 3, 1 crochet n° 2,5.

**Frisette à droite :** aller et retour à droite

**Arrondis sur 4 M:** 1. **droit** = **Arrière** = m. de r. (= 1 m. de haut), 2 m. de haut, m. de r. (= 1 m. de bas). 2. **ème R = Remb :** Mouvement identique au 1er rg. 3. **ème rg :** ajouter 7 m., tric. pour cela la \* 1 m. droit., mais ne pas laisser cette m. sortir de l'aiguille, poser la m. qui vient d'être tricotée sur l'aiguille gauche, à partir de \* 7x m., 7 m. droit., 3 m. droit., m. bord (= 1 m. r.). 4. **ème rg :** m. de rive (= 1 m. de levée), 3 m. de droit. 5 - 8. **ème rg :** Même travail que le 1er rg. 9. **ème rg :** piquer dans la première des m. du 3ème rg montées à cet effet et prendre le fil, puis remettre cette m. sur l'aiguille gauche, tric. 2 m. de r., 2 m. de r., m. de rive (= 1 m. de droit.). 10. **ème rg :** Même travail que le 1er rg. 1x le 1er - 10ème rg, puis le 3ème - 10ème rg toujours en rép.

**Feuille :** tricoter selon les instructions. Seuls les rangs aller sont dessinés ; dans les rangs retour, tricoter toutes les m. à gauche. 1x le 1er - 17e rg arb.

**Augmentations accentuées :** **Bordure droite :** m. de bordure, 2 m. en crochet à l'envers, 1 m. sortie du fil transversal à l'envers. **Bordure gauche :** 1 m. sortie du fil transversal à l'envers, 2 m. en crochet à l'envers, m. de bordure.

**Echantillon de mailles :** frisé à l'envers avec les aiguilles n°3 : 26 m et 59 r = 10 x 10 cm

Tricoter la veste en une seule pièce en passant par les épaules. Commencer par le dos : comm. 62 (68/72/80) m. en beige avec les aig. n°3 et tric. en côte croisée en commençant par 1 rgs. A 14,5 (16,5/18,5/21) cm de hauteur totale, comm. 1x 14 (15/17/20) m. pour les bras et 2x 13 (15/18/20) m. tous les 2 rgs = 142 (158/178/200) m.. A 23 (26/28/33) cm de hauteur totale pour l'encolure, comm. les 16 (18/20/24) m. du milieu et terminer les deux côtés séparément.. Pour l'arrondi de l'en-

colure au bord intérieur, dim. de 2 m. tous les 2 rgs. Dans 24 (27/29/34) cm de hauteur totale, pour le biais de l'encolure du devant, comm. 1 m. tous les 4ème rgs 5 (7/3/3)x et 1 m. tous les 2ème rgs 27 (26/34/34)x, en faisant des augmentations soulignées. En même temps, dans 32,5 (36,5/39,5/46) cm de hauteur totale, pour les pentes des manches, comm. 1x 13 (15/18/20) m. et tous les 2 rgs 1x 13 et 1x 14 m. (2x 15 m./1x 18 m. et 1x 17 m./2x 20 m.). A 48 (54/58/68) cm de hauteur totale, comm. 51 (54/59/61) m. restantes. Terminer l'autre partie du devant de la même manière.

**Cache :** comm. 4 m. avec les aig. n°3 en beige et tric. 69 (76/83/89) cm de cache-nez. Couper les m., si possible après un 10ème rg.

**Feuilles (2x) :** comm. 2 m. avec les aig. n°3 en olive clair et tric. selon les indications. Rabattre les m.

**Glands (2x) :** comm. 5 chaîn. avec le crochet n°2,5 en olive clair, fermer le cercle avec 1 chaîn. dans la 1ère chaîn. 1. **er rg :** 1 bride, 7 m. f. autour de l'anneau, fermer avec 1 chaînette dans la 1ère m. f. pour le rg = 7 m. f. 2. **e rg :** 1 bride, \* 2 m. f. dans 1 m., 1 m. f., à partir de \* 3x arm, 1 m. frisée, fermer avec 1 m. en chaînette dans la 1ère m. frisée du rg = 10 m. frisées. 3. **ème rg :** 1 m. en l'air, 2 m. frisées dans 1 m., 9 m. frisées, fermer avec 1 m. en chaînette dans la 1ère m. frisée du rg = 11 m. frisées. 4. **ème rg, jaune :** 1 m. en l'air, 1 m. frisée, 4 m. en l'air, 3 m. doubles masquées ensemble, 4 m. doubles masquées ensemble, fermer avec 1 m. en chaînette dans la 1ère m. frisée du rg. Terminer le travail. Rassembler la pointe avec le fil, mais ajouter auparavant des restes de fil pour remplir le gland.

**Finition :** Fermez les coutures des manches et des côtés. Coudre le panneau sur les bords de fermeture et les biseaux de l'encolure des pièces de devant et de l'encolure arrière. Confectionner 4 cordons d'environ 25 cm de long avec 2 fils de couleur beige et les coudre aux bords de fermeture des pièces de devant et, en conséquence, à l'extérieur ou à l'intérieur des coutures latérales (voir photo). Fixer 1 gland à l'extrémité de chaque cordon de la partie avant droite. Coudre les feuilles sur les parties avant à une hauteur totale de 11,5 (13,5/16,5/20,5) cm = début des biseaux de l'encolure des parties avant (voir aussi la photo).

### Explication des signes :

- = 1 m. re
- ☒ = 2 m. de 1 m. (= 1 m. re, 1 m. re croisée)
- ☑ = 2 m. re
- ☒ = 2 m. rehaussées (= 1 m. relevée comme pour tricoter à droite, 1 m. rehaussée, puis la m. relevée)
- ☒ = 3 m. avec la m. centrale en haut, rehaussées (= 2 m. relevées comme pour tricoter à droite, 1 m. rehaussée, puis les deux m. relevées)

## 6 – Gilet

### COOL WOOL BABY

Tailles 50/56, 62/68, 74/80, 86/92

Les indications pour les tailles 62/68, 74/80 et 86/92 figurent entre parenthèses. En présence d'une seule indication, celle-ci est valable pour toutes les tailles.

**Fournitures :** Lana Grossa **Cool Wool Baby** (100% laine vierge (mérinos extra fine), long. de fil = 220 m./50 g) : **100 (100/150/150) g** en jaune (**col. 273**) ; aig. circ. n° 3 ; 2 jeux d'aig. n° 3 ; crochet n° 3 ; un bouton d'env. Ø 15 mm.

**Jers. end. :** rgs end. m. end., rgs env. m. env.

**Motif d'étoile :** (nb de m. divisible par 8 + 5 m. jusqu'à la flèche A ou + 9 m. jusqu'à la flèche B). Tric. d'après la grille sur laquelle ne figurent que les rgs end. Dans les rgs env., tric. les m. à l'env. Répéter tjrs le rapport de 8 m., terminer par les 5 m. jusqu'à la flèche A ou par les 9 m. jusqu'à la flèche B, la répartition des m. est indiquée dans les instructions. Répéter toujours les 1er - 12e rgs.

**M. lis :** et tric. en pt mousse end.

**M. lis. l-Cord (sur resp. 4 m.) :** dans les rgs end. et env., tric. les 4 premières et les 4 dernières m. comme suit : ramener le fil devant l'ouvrage, glisser 1 m. avec le fil devant l'ouvrage comme pour la tric. à l'env., tric. 1 m. end., glisser 1 m. avec le fil devant l'ouvrage, 1 m. end.

**Echantillon :** 27 m. et 39 rgs en motif d'étoile avec les aig. n° 3 = 10 x 10 cm.

**Les devants et le dos sont tric. en une pièce jusqu'aux emman :** pour la finition inf. l-Cord, monter env. 10 m.l. avec le crochet n° 3 et un fil en contraste, sécuriser la chaînette de m.l. et couper le fil en contraste. Sur l'envers de l'ouvrage, rel. 4 m. en jaune sur les 4 brins de m. horizontaux du milieu avec le jeu d'aig. n° 3, \* ne pas tourner l'ouvrage mais glisser les m. à l'autre extrémité de l'aig., ramener le fil derrière l'ouvrage sur la

1re m. et tric. 4 m. end., répéter 147 (159/171/183) rgs à partir de \* (2 rgs de plus que les m. pour le montage sont nécessaires). Puis glisser les 4 m. sur l'aig. aux., laisser le 1er et dernier rg du cordon l-Cord et rel. 1 m. sur les 145 (157/169/181) m. du milieu d'un rg du cordon, reprendre la chaînette de m.l. avec le fil en contraste et tric. les 4 m. du montage également à l'end. = 4 m. l-Cord + 145 (157/169/181) m. + 4 m. l-Cord. Puis cont. en motif d'étoiles avec 4 m. lis. l-Cord de ch. côté en rép. le motif d'étoiles dans le rg suiv. comme suit : tric. 17x (19x/20x/22x) le rapport de 8 m., terminer avec les 9 (9/9/5) m. après la flèche de gauche. Pour l'emman. à 18 (19/20/21) cm de haut. totale, dim. 1 m. dans un rg env. à 4 m. lis. l-Cord, 36 (40/44/48) m. env., rab. 1 m., 71 (75/79/83) m. env., rab. 1 m., 36 (40/44/48) m. env., 4 m. lis. l-Cord. Cont. le devant droit dans le rg end. suiv., mettre en attente les m. rest.

**Devant droit :** 4 m. lis. l-Cord, tric. 36 (40/44/48) m., monter 1 m., tric. cette m. dans le rg suiv. m. lis. en pt mousse end. Pour l'encol. avant à 23 (25/27/29) cm de haut. totale, rab. au bord droit 1x 9 (9/11/11) m. (m. lis. l-Cord incluse) puis dim. ts les 2 rgs 1 x 3 m., 1 x 2 m., 2 x 1 m. et dans le 4e rg encore 2 x 1 m. (ts les 2 rgs 1 x 3 m., 3 x 2 m., 1 x 1 m. et ts les 4 rgs encore 2 x 1 m. / ts les 2 rgs 1 x 4 m., 2 x 2 m., 3 x 1 m. et encore 1 x dans le 4e rg / ts les 2 rgs 1 x 5 m., 1 x 3 m., 2 x 2 m., 1 x 1 m. et ts les 4 rgs encore 2 x 1 m.) = 23 (24/26/27) m. À une hauteur de 28 (30/32/34) m., rab. les 23 (24/26/27) m. rest. pour l'épaule.

**Dos :** monter 1 m. (la tric. comme m. lis. en pt mousse dans le rg suiv.), reprendre les 71 (75/79/83) m. du dos dans un rg end., monter 1 m. (la tric. comme m. lis. en pt mousse dans le rg suiv.) = 73 (77/81/85) m. Tric. en motif d'étoile avec 1 m. lis. en pt mousse de ch. côté. Pour l'encol. arrière à 26,5 (28,5/30,5/32,5) cm de haut. totale, rab. les 17 (19/19/21)

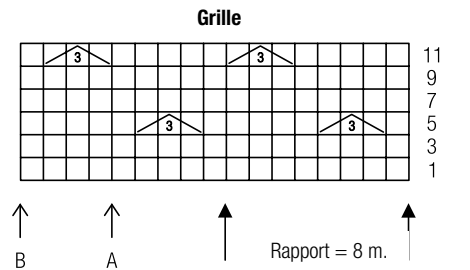
m. du milieu et terminer les deux côtés séparément, en rab. côté encol. ts les 2 rgs 1 x 3 m. et 1 x 2 m. = 23 (24/26/27) m. À une hauteur de 28 (30/32/34) m., rab. les 23 (24/26/27) m. rest. pour l'épaule et terminer le deuxième côté à l'inverse.

**Devant gauche :** Procéder à l'inverse du devant droit.

**Manche (2 x) :** monter 4 m. en jaune avec le jeu d'aig. n° 3 et tric. un cordon I-Cord de 51 (55/58/63) rgs. Puis rab. les m. rel. 51 (55/58/63) m. avec l'aig. circ. n° 3 sur les m. d'un rg I-Cord et tric. en motif d'étoile entre les m. lis. en pt mousse et pour les biais de la manche, augm. de ch. côté ts les 6 rgs 4 x (ts les 8 rg 4 x / ts les 8 rgs 3 x et dans le 10e rg 1 x / dans le 8e rg 1 x et ts les 10e rgs 3 x) resp. 1 m. = 59 (63/67/71) m. Rab. soûplement les m. à 8 (10/11/12) cm de haut. totale. Tric. **la deuxième manche** de la même façon.

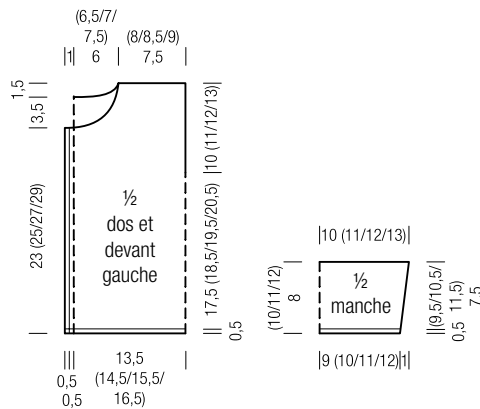
**Finitions :** fermer les coutures des épaules et monter les manches. Rel. 70 (76/82/88) m. sur le bord d'encol. et tric. 4

rgs en jers. end., dans le rg env. suiv., tric. 1 rg en m. end. pour la pliure et tric. de nouveau 6 rgs en jers. end. Puis rabattre les m., replier la bordure le long du bord de pliure et la coudre en dissimulant le montage de la bordure à l'int. Avec le crochet n° 3, piquer dans les m. env. du bord de pliure : **1er rg** : fixer le fil à la 1re m., \* passer 2 m. avec 4 m.l., 1 m.s. dans la m. suiv., répéter tjrs à partir de \*. **2e rg** : 4 m.l., 1 m.s. autour du même arceau de m.l., \* 4 m.l., 1 m.s. autour de l'arceau de m.l. suiv., répéter à partir de \*, 4 m.l., 1 m.s. autour du même arceau de m.l. que la dernière m.s. **3e - 7e rgs** : \* 4 m.l., 1 m.s. autour de l'arceau de m.l. suiv., répéter à partir de \*. Puis terminer l'ouvrage. Exécuter une boutonnière de 5 m.l. sur la bordure du devant droit en dessous de l'encol. avec le crochet. Coudre le bouton sur le devant gauche en conséquence. Humidifier le gilet, le tendre aux dimensions du patron et le laisser sécher.



**Légende de la grille :**

- = 1 m. en jers. end. : rgs end. m. end., rg env. m. env.
- = 1 étoile : 3 m. ens. à l'env., ne pas laisser tomber la m. de l'aig., 1 jeté puis tric. les 3 m. encore une fois ens. à l'env. Dans le rg env. suiv., tric. 3 m. env.



## COOL WOOL BABY

Tailles 50/56, 62/68, 74/80 et 86/92

Les indications pour les tailles 62/68, 74/80 et 86/92 figurent entre parenthèses. En présence d'une seule indication, celle-ci est valable pour toutes les tailles.

**Fournitures :** Lana Grossa **Cool Wool Baby** (100% laine vierge (mérinos extra fine), long. de fil = 220 m./50 g) : **100 (100/150/150) g** en gris clair chiné (**col. 206**) et 50 g en rouille (**col. 291**) ; aig. circ. n° 2,5 et 3 ; un jeu d'aig. n° 2,5 et 3 ; marqueurs de mailles (MM) ; 5 (5/6/6) boutons, Ø 13 mm.

**Motif côtelé :** alt. 1 m. end. et 1 m. env.

**Jers. end. :** rgs end. m. end., rgs env. m. env. ; en tours tjrs en m. end.

**Motif jacquard (avec dim. pour l'empiecement) :** en jers. end. d'après la grille à compter/grille sur laquelle ne figurent que les rgs end. Le nb de m. du rapport diminue peu à peu de 10 m. à 4 m. Les diminutions représentées sur la grille à compter forment l'empiecement rond. Répéter le rapport entre les m. lis. aussi souvent qu'indiqué dans les explications. Tric. 1 x les 1er - 42e rgs. **CONSEIL :** tisser les fils toutes les 4 - 5 m. en tricotent afin d'éviter de trop longs fils tendus. Et après le 15e rg, tric. un rg end. unicolore, dans le 16e rg tric. de nouveau avec deux fils, couper le fil gris clair chiné après le 14e rgs et le refixer dans le 16e rg.

**Echantillon :** 28 m. et 40 rgs jers. end., aig. n° 3 = 10 x 10 cm ; 28 m. et 37 rgs motif jacquard, aig. n° 3 = 10 x 10 cm.

**Le devant et le dos sont tric. en une pièce jusqu'aux emmanchures :** monter 137 (147/157/177) m. en gris clair chiné avec les aig. n° 2,5 et tric. en motif côtelé en commençant dans le 1er rg (rg env.) avec 1 m. lis., 1 m. env., 1 m. end., terminer avec 1 m. end., 1 m. env., 1 m. lis. À 2,5 cm de haut. totale, cont. en jers. end. avec les aig. n° 3. Pour les **poches** à 5,5 (5,5/6,5/6,5) cm de hauteur, tric. dans le rg end. suiv. 1 m. lis., 8 (9/10/13) m. end., rab. 15 m., 89 (97/105/119) m. end., rab. 15 m. et 8 (9/10/13) m. end., 1 m. lis. Mettre les m. en attente. Pour le **fond de poche (2 x)** rel. 15 m. sur l'envers du 1er rg à 9 (10/11/14) du bord au-dessus de la bordure et tric. en jers. end. en augm. 1 m. de ch. côté dans le 1er rg pour la couture = 17 m. À 5,5 (5,5/6,5/6,5) cm de hauteur, rab. 1 m. de ch. côté et mettre les m. en attente. Tric. le **deuxième fond de poche** de la même façon.

**Réunir de nouveau ttes les mailles :** les 9 (10/11/14) premières m. puis 15 m. du fond de poche droit, 89 (97/105/119) m. jusqu'à la poche gauche, 15 m. du fond de poche gauche, les 9 (10/11/14) dernières m. = 137 (147/157/177) m. Puis tric. de nouveau en jers. end. sur ttes les m. Pour l'emman. à 10 (12/14/16) cm de hauteur à partir de la bordure côtelé, tric. dans

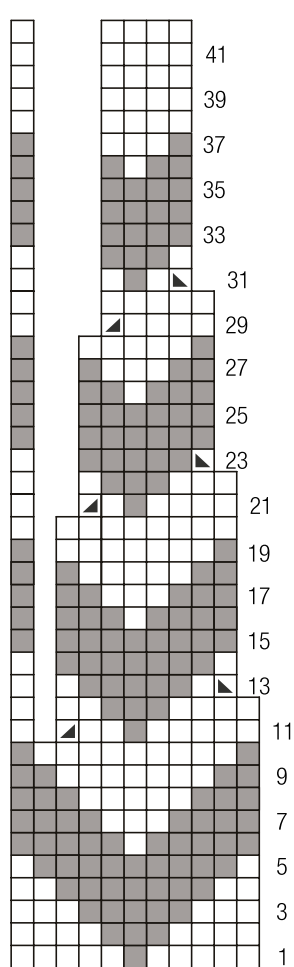
un rg end. 31 (33/35/41) m. end. (devant droit), rab. 4 m., tric. 67 (73/79/87) m. end. (dos), rab. 4 m., tric. 31 (33/35/41) m. end. (devant gauche). Puis mettre les m. en attente.

**Manche (2 x) :** monter 48 (50/54/56) m. en gris clair chiné avec le jeu d'aig. n° 2,5, répartir les m. sur 4 aig. du jeu d'aig., marquer le tour de transition, fermer en rond et tric. en motif côtelé. à 2,5 cm de hauteur, cont. en jers. end. avec le jeu d'aig. n° 3 et pour les biais de la manche, rel. 1 m. à l'end. torse sur le brin de fil horizontal 5 x ts les 6e tours et encore 1 x dans le 4e tour (ts les 6e tour 6 x et encore dans le 4e tour 1 x / ts les 6e tours 8 x / ts les 6e rgs 8 x et encore ts les 4e tours 2 x) resp. après la 1re m. et avant la dernière m. = 60 (64/70/76) m. À 10 (11/13/15) cm de hauteur à partir de la bordure côtelée, tric. dans le dernier tour jusqu'aux 2 m. avant le MM, rab. 4 m., retirer le MM et mettre en attente les 56 (60/66/72) m. rest. Tric. la **deuxième manche** de la même façon. **Reprendre les m. de ttes les pièces pour l'empiecement sur l'aig. circ. :** 31 (33/35/41) m. (devant droit), 56 (60/66/72) m. (manche droite), 67 (73/79/87) m. (dos), 56 (60/66/72) m. (manche gauche), 31 (33/35/41) m. (devant gauche) = 241 (259/281/313) m. Tric. 2 (6/8/10) rgs en jers. end. sur ttes les m. en rép. 2 (4/2/0) augm. dans le premier rg = 243 (263/283/313) m.

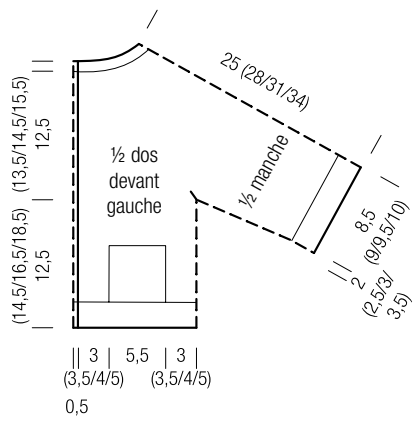
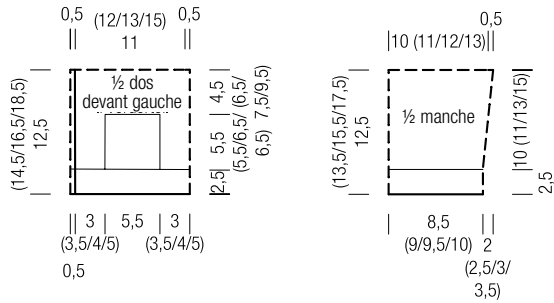
**Empiecement :** tric. 42 rgs en motif jacquard en tric. 24x (26x/28x/31x) le rapport de 10 m. entre les m. lis. et terminer par la m. après le rapport = 99 (107/115/127) m. Puis cont. en jers. end. en gris clair chiné en rép. 8 (8/8/12) dim. dans le 1er rg = 91 (99/107/115) m. À 12,5 (13,5/14,5/15,5) cm de haut. d'empiecement, tric. dans le rg end. suiv. en motif côtelé avec les aig. n° 2,5 entre les m. lis. en commençant avec 1 m. lis., 1 m. end., 1 m. env., terminer avec 1 m. env., 1 m. end., 1 m. lis. Rab. soûplement les m. à 1,5 cm de haut. de bordure.

**Finitions :** fermer les petites coutures des manches. Pour la patte de boutonnière gauche, rel. 81 (91/101/111) m. en gris clair le long du bord avant gauche avec les aig. n° 2,5, tric. un rg env. à l'end. puis 1,5 cm en motif côtelé en commençant dans le 1er rg end. par 1 m. lis., 1 m. end., 1 m. env., terminer avec 1 m. env., 1 m. end., 1 m. lis. Rab. les m. Tric. la patte de boutonnière droite de la même façon avec 5 (5/6/6) boutonnières dans le 5e rg comme suit : 1 m. lis., 3 m. de motif, rab. 2 m., \* 15 (18/16/18) m. en motif, rab. 2 m., répéter 4x (4x/5x/5x) à partir de \*, 6 (4/4/4) m. en motif, 1 m. lis. Dans le rg suiv., monter de nouveau les m. sur les m. justement rabattues et tric. en motif côtelé. Rab. les m. à 1,5 cm de haut. de bordure. Coudre les boutons sur la patte de boutonnière gauche à hauteur des boutonnières. Coudre les fonds de poche. Coudre les fils. Humidifier le gilet, le tendre aux dimensions du patron et le laisser sécher.

# 8 - Veste



Rapport au début sur 10 m., après le 31e rg = 4 m.



### Légende de la grille :

- = en gris clair chiné 1 m. en jers. end. : à l'end. dans les rgs end., à l'env. dans les rgs env.
- = en rouille 1 m. en jers. end. : à l'end. dans les rgs end., à l'env. dans les rgs env.
- = en gris clair chiné 2 m. ens. à l'end.
- = en gris clair chiné 1 surjet : glisser 1 m. comme pour la tric. à l'end., tric. 1 m. end. puis passer la m. glissée par-dessus

### COOL WOOL BABY

**Tailles** 50/56, 62/68, 74/80 et 86/92 Les indications pour les tailles supérieures sont entre parenthèses. Si une seule indication est mentionnée, elle est valable pour toutes les tailles.

**Fournitures :** Lana Grossa **Cool Wool Baby** (100 % laine vierge (mérinos extra fine), longueur de fil 220 m/50 g) **100 (100/150/150) g** limette (**col. 228**) ; aiguilles circulaires n° 2,5 et 3 ; cinq (cinq/cinq/six) boutons de 10 mm de Ø.

**Côte A :** 3 m. à droite, 3 m. à gauche en alternance.

**Côte B :** 2 m. end., 2 m. g. en alternance.

**Modèle côtelé C :** 1 m. dr., 1 m. g. en alternance.

**Dos lisse :** aller à l'endroit, retour à l'envers.

**Diminutions accentuées :** **Marge droite :** m. de bordure, 1 m. pt, 2 ou 3 m. pt.. **bord gauche :** 2 m. pt.. en biais (= 1 m. en biais comme pour la m. de droite, 1 m. pt.. en biais, puis passer la m. en biais) ou 3 m. pt.. en biais (= 1 m. en biais comme pour la m. de droite, 2 m. pt.. en biais, puis passer la m. en biais).

**Augmentations accentuées :** **Bord droit :** m. de r., 1 m. end., 1 m. croisée à l'extérieur du fil transversal end. **Bord gauche :** 1 m. croisée à l'extérieur du fil transversal end., 1 m. end.

**Echantillon de mailles :** Jersey avec les aig. n°3 : 29 m et 39 r = 10 x 10 cm.

**Monter** 138 (148/158/176) m. avec les aig. n°2,5 et tricoter en Jersey. Continuer à tricoter à une hauteur totale de 2 cm avec les aig. n°3. Marquer les lignes latérales = 34 (35/38/42) m.

**pour le devant** et 70 (78/82/92) m. **pour le dos.** A 14 (16,5/18,5/19,5) cm de hauteur totale, diviser l'ouvrage au niveau des lignes latérales et continuer d'abord avec **le devant droit.**

Pour l'emmanchure, comm. 1x 2 m. au bord gauche et comm. 0 (2/4/6) x 1 m. tous les 2 rgs, en comm. des diminutions accentuées = 32 (31/32/34) m. Mettre en attente les 32 (31/32/34) m. restantes. **Continuer avec les m. du dos.**

Pour les emmanchures, comm. 1x 2 m. des deux côtés et, tous les 2 rgs, comm. 6x 1 m. (5x 2 m./9x 1 m./11x 1 m.) des deux côtés, en accentuant les diminutions, comm. 54 (54/60/66) m. Réserver le reste 54 (54/60/66) m. Terminer le **devant gauche** en sens inverse du droit

**Manche gauche :** comm. 52 (54/58/60) m. avec les aig. n°2,5 et tric. en côtes C sur 1,5 cm pour la base. Pour les pans de la manche, augmen. d'1 m. au 11ème (9ème/9ème/9ème) rg à partir de la base et d'1 m. à chaque 8ème rg 3 (3/5/0) x 1

m. et d'1 m. à chaque 6ème rg 0 (2/1/9) x 1 m. des deux côtés en soulignant les augmentations. = 60 (66/72/80) m. A 12,5 (14,5/17/19) cm de hauteur totale, augmentez les m. des deux côtés. Diminuer 1x 2 m. et au bord droit tous les 2 rgs, diminuer 6x 1 m. (5x 2 m./9x 1 m./11x 1 m.) et au bord gauche tous les 2 rgs, diminuer 0 (2/4/6) x 1 m., en accentuant les diminutions. A 12,5 (15,5/19/22) cm de hauteur totale, fermer le bord gauche avec 1x 9 (9/7/8) m. et au 2ème rg avec 1x 9 m. et 4x 8 m. (1x 9 m. et 4x 8 m. / 6x 8 m. / 2x 8 m. et 5x 7 m.). M. de la **manche droite** en sens inverse

**Passerpoil :** prendre les m. de toutes les pièces sur les aig. circulaires n°3 : 32 (31/32/34) m. devant droit, 50 (50/55/59) m. manche droite, 54 (54/60/66) m. dos, 50 (50/55/59) m. manche gauche, 32 (31/32/34) m. devant gauche = 218 (216/234/252) m. 1 rg en jersey droit en dim. de 3 (1/1/1) m. réparties régulièrement au 1er rg. = (215/233/251) m. Ensuite, continuer en côte A en commençant au 1er rg = rgs après la m. de bordure par 3 m. à droite, 3 m. à gauche et finir en sens inverse. Après 10 rgs en côte A, ajouter 2 m. à gauche dans chaque côte gauche = 180 (180/195/210) m. M. 3 m. à droite, 2 m. à gauche en alternance. Après 10 rgs supplémentaires, ajouter 2 m. end. dans chaque côte droite = 144 (144/156/168) m. Continuer à tricoter selon le modèle de côtes B. Après 10 rgs supplémentaires, ajouter 2 m. à gauche dans chaque côte gauche = 109 (109/118/127) m. M. 2 rgs à l'endroit, 1 rg à l'envers en alternance. Après 8 rgs supplémentaires, ajouter 2 m. end. dans chaque côte droite = 73 (73/79/85) m. Continuer à tricoter sur 1,5 cm en côte C. Diminuer les m.

**Finition :** Fermer les coutures des manches. Rabattre le bord inférieur de la veste de 2 cm vers l'intérieur et coudre, en laissant les petits côtés ouverts pour le cordon de serrage. Prendre 69 (77/83/87) m. dans les bords de fermeture de chaque pièce avant avec les aig. ronds n°2,5 et tric. en côte C sur 1,5 cm en rabattant 5 (5/5/6) boutonnières (= 2 m. end., 1 U.) réparties régulièrement après 1 cm dans le panneau de la pièce avant gauche. Rabattre les m. Confectionner un cordon d'une longueur finie de 88 (91/95/101) cm avec 2 fils et l'insérer dans le tunnel. Coudre les boutons.

