

Échantillon

Faites absolument un échantillon. Tricotez ou crochetez pour cela un carré de 12 x 12 cm avec le fil et le motif de votre choix. Ensuite comptez le nombre de mailles sur une largeur de 10 cm et le nombre de rangs sur une hauteur de 10 cm. Si vous comptez moins de mailles qu'indiquées dans les explications : tricotez ou crochetez plus serré ou utilisez des aiguilles plus fines. Si vous comptez plus de mailles : essayez de tricoter ou crocheter plus lâche ou utilisez des aiguilles plus grosses.

Attention : les ouvrages en tricot ne donnent pas toujours les mêmes résultats. Les données sur les banderoles des pelotes de laine ne sont pas forcément équivalentes. De plus, les échantillons sont toujours réalisés en jersey endroit. C'est la raison pour laquelle il est fortement recommandé de faire un échantillon du motif de votre choix afin que votre modèle soit à vos mesures.

Abréviations

aig. : aiguilles; **alt.** : alternativement (et dérivés); **augm.** : augmenter (et dérivés); **aux.** : auxiliaire; **B.** : bride; **càd.** : c'est-à-dire; **cm** : centimètre; **centr.** : central(e); **ch.** : chaque; **col.** : coloris; **circ.** : circulaire; **cont.** : continuer; **cout.** : couture; **croch.** : crocheter; **dB** : demi-bride; **DB** : double bride; **dim.** : diminuer (et dérivés); **encol.** : encolure; **emman.** : emmanchure; **end.** : endroit; **ens.** : ensemble; **env.** : envers; **env.** : environ; **ext.** : extérieur; **haut.** : hauteur; **inf.** : inférieur(es); **int.** : intérieur; **jers.** : jersey; **lis.** : lisière; **m.** : maille; **m.c.** : maille coulée; **m.l.** : maille en l'air; **m.s.** : maille serrée; **nb** : nombre; **pt** : point; **qual.** : qualité; **MO** : motif; **rab.** : rabattre (et dérivés); **rg** : rang; **rég.** : régulièrement; **rel.** : relever; **rép.** : répartir (et dérivés); **rest.** : restant(es); **suiv.** : suivant(es); **sup.** : supérieur(es); **suppl.** : supplémentaire(s); **tps** : temps; **tot.** : total(e); **tjrs** : toujours; **tt** : tout; **ttes** : toutes; **ts** : tous; **tric.** : tricoter (et dérivés); **X** : fois. **Répéter à partir de * signifie** : répéter un groupe de mailles (motif) aussi souvent qu'il est indiqué.

1 – Pull

BASTA & COOL MERINO BIG

VARIANTE: BASTA & BRIGITTE NO. 2

Tailles 38/40 (42/44 - 46/48)

Les indications pour la taille 42/44 figurent entre parenthèses avant, pour la taille 46/48 après le tiret. En présence d'une seule indication, celle-ci est valable pour les trois tailles.

Fournitures : Lana Grossa qualité «Basta» (50 % laine vierge (mérinos), 50 % polyamide, long. de fil = env. 100 m/50 g) : env. **450 (500 - 550) g** en lilas (**col. 19**) ou env. **450 (500 - 550) g** en rose bonbon (**col. 8**) et Lana Grossa qualité «Cool Merino Big» (90% laine vierge (mérinos), 10% polyamide, long. de fil = env. 90 m/50 g) : env. **50 g** en lilas (**col. 232**) ou Lana Grossa qualité «Brigitte No. 2» (47 % (baby) alpaga, 45 % coton, 8 % laine vierge (mérinos), long. de fil = env. 140 m/50 g) : **50 g** en rose vif (**col. 19**) ; aig. à tric. n° 6.

Bord perlé : glisser la 1^{re} m. de ch. rg comme pour la tric. à l'end. Tric. la dernière m. de ch. rg à l'end. **Remarque** : tric. ts les bords comme bords perlés !

Côtes : alt. 1 m. end. et 1 m. env.

Jers. end. : rgs end. m. end., rgs env. m. env.

Échantillon : 14,5 m. et 21 rgs en jers. end. en Basta avec les aig. n° 6 = 10 x 10 cm.

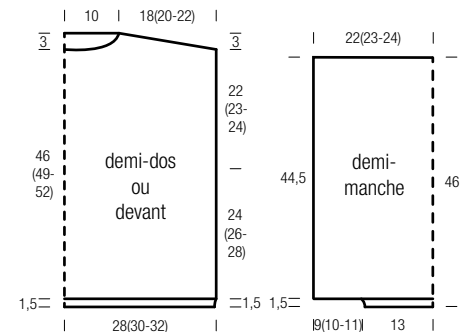
Dos : monter 84 (90 - 96) m. en Cool Merino Big ou Brigitte No. 2. Pour la bordure tric. 1,5 cm = 3 rgs de côtes en com-

mençant par 1 rg env. Puis cont. en jers. end. en Basta lilas ou rose bonbon. À 24 (26 - 28) cm = 50 (54 - 58) rgs de la fin de la bordure, marquer de ch. côté le début des emman. et cont. tout droit. Pour les biais des épaules à 22 (23 - 24) cm = 46 (48 - 50) rgs de haut. d'emman., rab. de ch. côté 9 (10 - 11) m. puis ts les 2 rgs encore 2 x 9 (10 - 11) m. Dans le rg suiv. rab. les 30 m. rest. pour le bord d'encolure droit.

Devant : procéder comme décrit pour le dos mais avec une encol. arrondie. Pour cela en même temps que le début des biais des épaules, rab. les 18 m. du milieu et terminer les deux côtés séparément en rab. pour la continuité de l'arrondi ts les 2 rgs encore 2 x 3 m. Les m. d'un côté sont écoulées après la dernière diminution d'épaule. Terminer l'autre côté à l'inverse.

Manches : monter 38 m. en Cool Merino Big ou Brigitte No. 2. Pour la bordure tric. 1,5 cm = 3 rgs de côtes en commençant par 1 rg env. Puis cont. avec Basta lilas ou rose bonbon en jers. end. en doubles les 28 (30 - 32) m. du milieu dans le 1^{er} rg, pour cela tric. 1 m. end. et 1 m. à l'end. torse sur ch. m. = 66 (68 - 70) m. Puis cont. tout droit. Rab. seulement les m. à 44,5 cm = 94 rgs de la fin de la bordure.

Finitions : tendre les pièces, les humidifier et les laisser sécher. Fermer les coutures, les coutures des côtés jusqu'aux marques. Monter les manches.



2 – Pull rayé

BASTA & COOL MERINO BIG

Tailles 38 à 42 (44 à 48)

Les indications pour les tailles 44 à 48 figurent entre parenthèses. En présence d'une seule indication, celle-ci est valable pour ttes les tailles.

Fournitures : Lana Grossa qualité «Basta» (50 % laine vierge (mérinos), 50 % polyamide, long. de fil = env. 100 m/50 g) : env. **400 (450) g** en beige (**col. 3**) et Lana Grossa qualité «Cool Merino Big» (90% laine vierge (mérinos), 10% polyamide, long. de fil = env. 90 m/50 g) : env. **150 g** en blanc écru (**col. 201**) ; aig. à tric. n° 5 et 7, aig. circ. n° 7 de 50 cm de long.

Bord perlé : glisser la 1^{re} m. de ch. rg comme pour la tric. à l'end, tric. la dernière m. de ch. rg à l'end. **Remarque** : tric. ts les bords comme bords perlés !

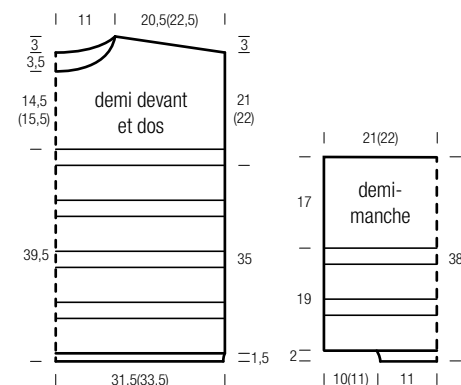
Côtes : alt. 2 m. end. et 2 m. env.

Jers. end. : rgs end. m. end., rgs env. m. env.

Succession des rayures : alt. 14 rgs en jers. end. en beige et 6 rgs en jers. end. en écru.

Échantillons : 14 m. et 21 rgs en jers. end. en succession des rayures avec les aig. n° 7 = 10 x 10 cm ; 14 m. et 19 rgs en jers. end. en beige avec les aig. n° 7 = 10 x 10 cm.

Dos : monter 90 (94) m. en écru avec les aig. n° 5. Pour la bordure tric. 1,5 cm = 3 rgs de côtes en commençant par 1 rg env. et après la m. lis. par 1 m. env., en fin de rg terminer avant la m. lis. par 1 m. env. Rel. 2 (0) m. à l'end. torse du brin de fil horizontal dans le dernier rg de bordure = 90 (96) m. Puis cont. en jers. end. en succession des rayures avec les aig. n° 7. À 35 cm = 74 rgs de la fin de la bordure, marquer le début des emman. et cont. tout droit. Terminer la succession des rayures à 3 cm = 6 rgs du début des emman. et cont. seulement en beige en jers. end. Pour les biais des épaules à 21 (22) cm = 40 (42) rgs de haut. d'emman., rab. de ch. côté 10 (11) m. puis ts les 2 rgs encore 2 x 10 (11) m. **Pour l'arrondi de l'encol. en même temps que la 1^{re} dim. d'épaule**, rab. les 22 m. du milieu et terminer les deux côtés séparément. Pour la continuité de l'arrondi rab. au bord int. tous les 2 rgs encore



2 x 2 m. Les m. d'un des côtés sont ainsi écouleées. Terminer l'autre côté à l'inverse.

Devant : procéder comme décrit pour le dos mais avec une encol. plus profonde. Pour cela à **17,5 (18,5) cm = 34 (36) rgs de haut. d'emman.**, rab. les 14 m. du milieu et terminer les deux côtés séparément. Pour la continuité de l'arrondi rab. côté encol. ts les 2 rgs encore 3 x 2 m. et 2 x 1 m. Biais l'épaule au bord ext. à même hauteur que le dos. Les m. d'un des côtés sont ainsi écouleées. Terminer l'autre côté à l'inverse.

Manches : monter 34 m. en écreu avec les aig. n° 5. Pour la bordure tric. 2 cm = 5 rgs de côtes en commençant par 1 rg env. et après la m. lis. par 1 m. env., en fin de rg terminer avant la m. lis. par 1 m. env. Rel. 26 (30) m. à l'end. torse du brin de

fil horizontal dans le dernier rg de bordure. = 60 (64) m. Puis cont. en jers. end. en succession des rayures avec les aig. n° 7. Terminer la succession des rayures à 19 cm = 40 rgs de la fin de la bordure et cont. seulement en beige en jers. end. Rab. souplement les m. à 17 cm = 32 rgs de la fin de la succession des rayures.

Finitions : tendre les pièces, les humidifier et les laisser sécher. Fermer les coutures, les coutures des côtés jusqu'aux marques. Rel. 72 m. en beige sur le bord d'encol. avec l'aig. circ. n° 7. et pour le col roulé, tric. en côtes en tours. Rab. souplement les m. comme elles se présentent à 18 cm = 40 rgs de haut. de col. Monter les manches. **Remarque :** le modèle s'allonge d'env. 5cm en le portant.

Dos : monter 102 (108) m. en écreu avec les aig. n° 6. Pour la bordure tric. 5 cm = 13 rgs de côtes en commençant par 1 rg env. et après la m. lis. par 1 (2) m. env. **En fin de rg** terminer avant la m. lis. par 2 (1) m. env. Puis cont. en jers. end. en motif jacquard A avec les aig. n° 7, les m. entre les flèches comptent pour les tailles 38 - 42 (les délimitations extérieures pour les tailles 44 - 46). **Remarque :** pour les tailles 38 à 42, tric. également la 1re et dernière m. du rg comme m. lis. À 27 cm = 66 rgs de la fin de la bordure lire les diminutions de ch. côté sur les cases, pour cela rab. resp. 7 x 1 m. = 88 (94) m. Ensuite cont. tout droit. Pour les biais des épaules à 23 (24) cm = 56 (58) cm de haut. d'emman. rab. de ch. côté 6 (4) m. puis ts les 2 rgs encore 5 x 4 (5) m. Dans le rg suiv. rab. les 36 m. rest. pour le bord d'encolure droit.

Devant : procéder comme décrit pour le dos mais avec une encol. arrondie. Pour cela à **20 (21) cm = 48 (50) rgs de haut. d'emman.**, rab. les 20 m. du milieu et terminer les deux côtés séparément en rab. pour la continuité de l'arrondi ts les 2 rgs encore 8 x 1 m. Biais l'épaule au bord ext. à même hauteur

que le dos. Les m. d'un des côtés sont ainsi écouleées. Terminer l'autre côté à l'inverse.

Manches : monter 38 (42) m. en écreu avec les aig. n° 6. Pour la bordure tric. 3 cm = 9 rgs de côtes en commençant par 1 rg env. et par 1 m. env. après la m. lis., terminer avant la m. lis. par 1 m. env. Dans le dernier rg de bordure, rel. rég. 34 m. torse du brin de fil horizontal = 72 (76) m. Puis cont. en jers. end. en motif jacquard B avec les aig. n° 7, les m. entre les flèches comptent pour les tailles 38 - 42 (les délimitations extérieures pour les tailles 44 - 46). **Remarque :** pour les tailles 38 à 42, tric. également la 1re et dernière m. du rg comme m. lis. Pour la tête de manche plate à 36 cm = 86 rgs de la fin de la bordure, rab. de ch. côté 2 m. puis ts les 2 rgs encore 9 x 2 m. Rab. les 32 (36) m. rest. dans le rg suiv.

Finitions : tendre les pièces, les humidifier et les laisser sécher. Fermer les coutures. Rel. 92 m. en écreu sur le bord d'encol. avec l'aig. circ. n° 6. et pour le col roulé, tric. en côtes en tours. Rab. souplement les m. comme elles se présentent à 20 cm = 50 rgs de haut. de col. Monter les manches.

3 – Écharpe rayé

BASTA & COOL MERINO BIG

Tailles 171 x 39 cm [L x l], sans franges

Fournitures : Lana Grossa qualité «Basta» (50 % laine vierge (mérinos), 50 % polyamide, long. de fil = env. 100 m/50 g) : env. **250 g** en beige (**col. 3**) et Lana Grossa qualité «Cool Merino Big» (90% laine vierge (mérinos), 10% polyamide, long. de fil = env. 90 m/50 g) : env. **100 g** en blanc écreu (**col. 201**) ; aig. à tric. n° 8, crochet n° 7 pour nouer les franges.

Bord chaînette : tric. la 1re m. de ch. rg à l'end. Glisser la dernière m. de ch. rg comme pour la tric. à l'env. en ramenant le fil devant la m. **Remarque :** tric. ts les bords avec m. lis. chaînette ! **Jers. end. :** rgs end. m. end., rgs env. m. env.

Succession des rayures : alt. 6 rgs en jers. end. en écreu et 14 rgs en jers. end. en beige. **Remarque :** refixer à chaque le fil écreu. Faire suivre le fil beige sur le bord en le croisant tjrs avec le fil de l'ouvrage afin d'éviter des fils tendus trop longs.

Échantillons : 13 m. et 20 rgs en jers. end. en succession des rayures avec les aig. n° 8 = 10 x 11,5 cm ; 13 m. et 20 rgs en jers. end. en beige avec les aig. n° 8 = 10 x 10 cm.

Réalisation : monter 53 m. en beige avec les aig. n° 8 et tric. en jers. end. À 15 cm = 30 rgs du montage, cont. en succession des rayures. À 141 cm = 246 rgs du début de la succession des rayures (qui se termine avec 6 rgs en écreu) cont. de nouveau seulement en beige. Rab. souplement les m. à 15 cm = 30 rgs de la fin de la succession des rayures.

Finitions : tendre la pièce, l'humidifier et la laisser sécher. Coudre soigneusement tous les fils sur l'envers. Nouer 20 franges sur ch. petit côté. Pour ch. frange, couper 3 fils de 54 cm de long et les plier en deux. Ramener celles-ci au «niveau du pli» avec le crochet au travers du bord en tricot, ramener l'extrémités des franges dans le crochet et les resserrer. Égaliser les franges terminées avec des ciseaux bien aiguisés sur une longueur de 25 cm.

4 – Pull

BASTA & ALTA MODA ALPACA

Tailles 38 à 42 (44 à 48)

Les indications pour la taille 44 à 48 figurent entre parenthèses. En présence d'une seule indication, celle-ci est valable pour ttes les tailles.

Fournitures : Lana Grossa qualité «Basta» (50 % laine vierge (mérinos), 50 % polyamide, long. de fil = env. 100 m/50 g) : env. **350 g** en bleu pâle (**col. 17**) et Lana Grossa qualité «Alta Moda Alpaca» (90% (baby) alpaga, 5% laine vierge (mérinos), 5% polyamide, long. de fil = env. 140 m/50 g) : env. **400 g** en blanc écreu (**col. 14**) ; aig. à tric. n° 6 et 7, aig. circ. n° 6 de 50 cm de long.

Bord perlé : glisser la 1re m. de ch. rg comme pour la tric. à l'end. tric. la dernière m. de ch. rg à l'end. **Remarque :** tric. ts les bords comme bords perlés !

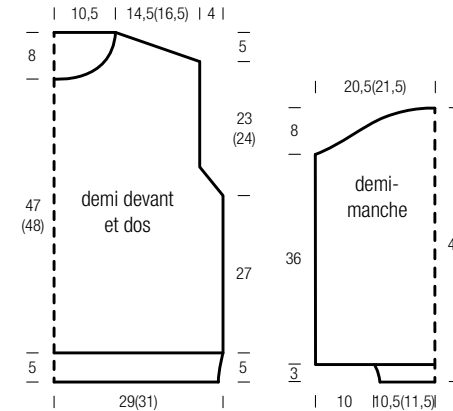
Côtes : alt. 2 m. end. et 2 m. env.

Jers. end. : rgs end. m. end., rgs env. m. env.

Motif jacquard A (devant et dos) : tric. le motif en jers. end. d'après la grille à compter à la page 64. 1 case = 1 m. et 2 rgs. Les chiffres au bord ext. droit indiquent les rgs end. Dans les rgs env., tric. les m. comme elles se présentent. Lire donc les rgs end. de droite à gauche, les rgs env. à l'inverse. Les signes indiquent les couleurs et les qualités, voir la légende. Utiliser une pelote de laine séparée pour chaque couleur. Croiser les fils au dos de l'ouvrage à ch. changement de couleur afin d'éviter les trous. Dans la largeur, tric. 1 x les m. entre les flèches ou les délimitations intérieures (entre les délimitations extérieures). Dans la haut. tric. 1 x les 1er - 134e (136e) rgs.

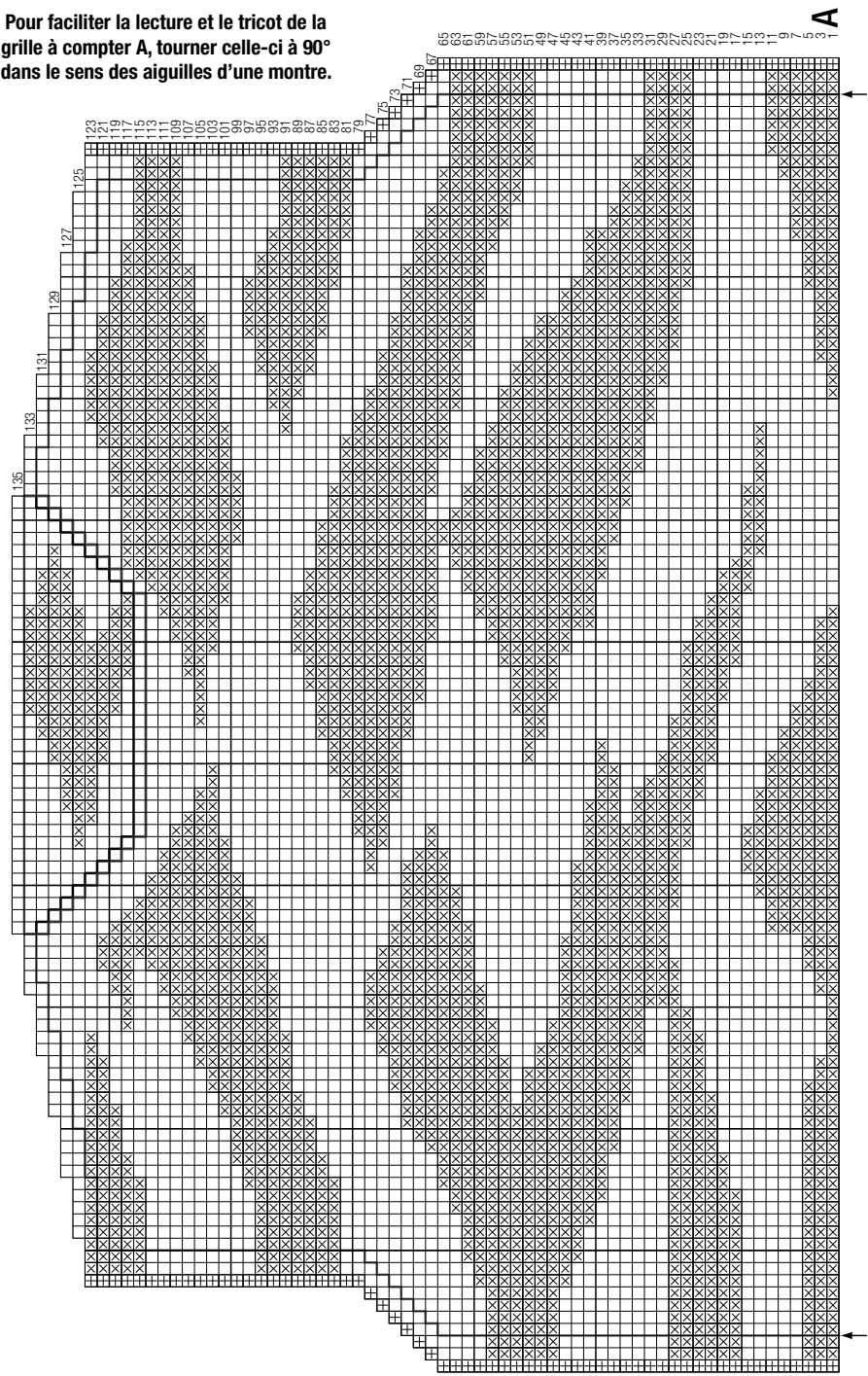
Motif jacquard B (manches) : selon le même principe que le motif jacquard A mais d'après la grille à compter B. Dans la hauteur, tric. 1 x les 1er - 106e rgs.

Échantillon : 17 m. et 24 rgs en motif jacquard avec les aig. n° 7 = 10 x 10 cm.

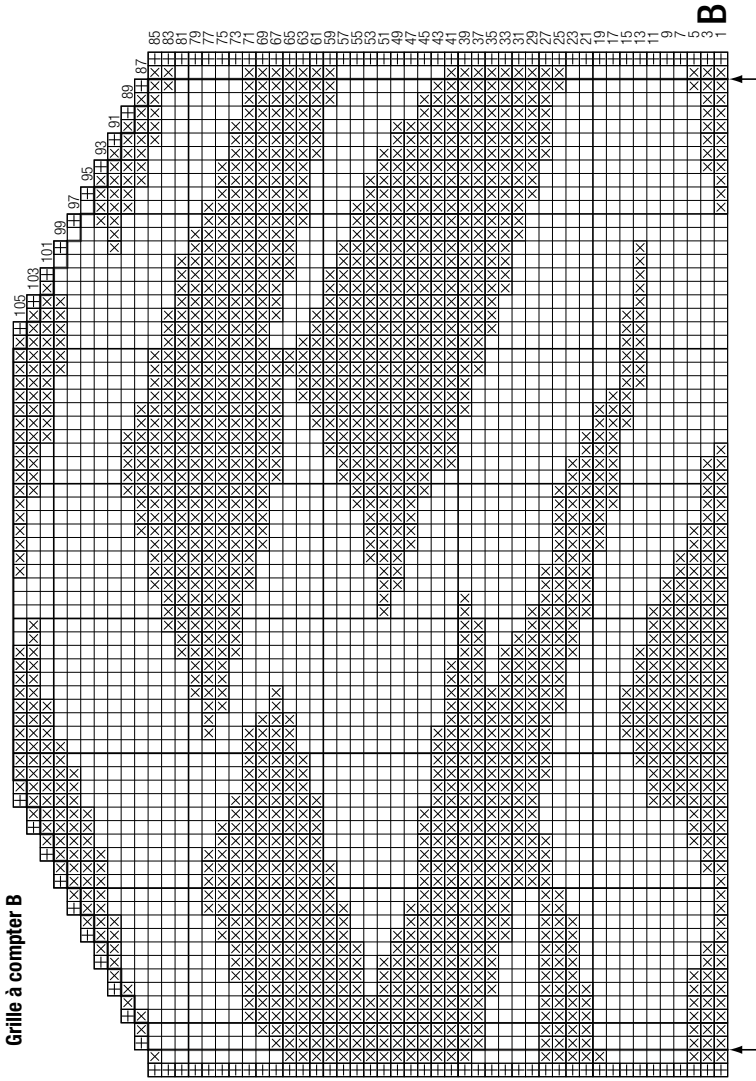


Pour faciliter la lecture et le tricot de la grille à compter A, tourner celle-ci à 90° dans le sens des aiguilles d'une montre.

Grille à compter A



Grille à compter B



Légende :

- ⊕ = m. lis.
- = 1 m. et 2 rgs en jers. end. avec Alta Moda Alpaca en écru
- ⊗ = 1 m. et 2 rgs en jers. end. en Basta en bleu pâle

5 – Robe

BASTA & COOL MERINO BIG

Tailles 38/40 (42/44)

Les indications pour la taille 42/44 figurent entre parenthèses. En présence d'une seule indication, celle-ci est valable pour toutes les tailles.

Fournitures : Lana Grossa qualité «Basta» (50 % laine vierge mérinos, 50 % polyamide, long. de fil = env. 100 m/50 g) : env. **600 (650) g** en vert opale (col. 14) et Lana Grossa qualité «Cool Merino Big» (90 % laine vierge mérinos, 10 % polyamide, long. de fil = env. 90 m/50 g) : env. **100 g** en vert printemps (col. 226) ; aig. à tric. n° 6, aig. circ. n° 6 de 50 cm de long.

Bord chaînette : tric. la 1re m. de ch. rg à l'end. Glisser la dernière m. de ch. rg comme pour la tric. à l'env. en ramenant le fil devant la m. **Remarque :** tric. ts les bords comme bord chaînette !

Côtes : alt. 2 m. end. et 2 m. env.

Jers. end. : rgs end. m. end., rgs env. m. env.

Diminutions apparentes : en début de rg 3 m. ens. avec un surjet après la 2e m. [= glisser 1 m. comme pour la tric. à l'end., tric. les 2 m. suiv. ens. à l'end. puis passer la m. glissée par-dessus]. En fin de rg 3 m. ens. à l'end. avant les 2 dernières m. ; 2 m. sont diminuées.

Augm. apparentes : rel. 1 m. torsse du brin de fil horizontal en début de rg après la m. lis., en fin de rg avant la m. lis.

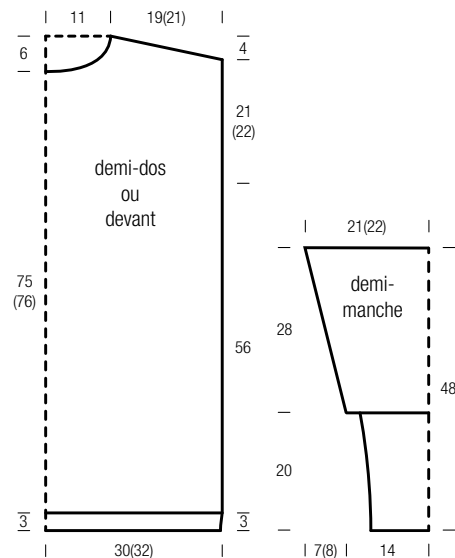
Échantillon : 14,5 m. et 21 rgs en jers. end. avec les aig. n° 6 = 10 x 10 cm.

Dos : monter 90 (94) m. avec le fil Cool Merino Big. Pour la bordure tric. 3 cm = 7 rgs de côtes en commençant par 1 rg env. et par 1 m. env. (end.) après la m. lis., terminer avant la m. lis. par 1 m. env. (end.). Puis cont. avec Basta selon la rép. suiv. : m. lis., 41 (43) m. en jers. end., 6 m. de côtes (= 2 m. env., 2 m. end., 2 m. env.) comme jusqu'à présent, 41 (43) m. en jers. end., m. lis. À 56 cm = 118 rgs de la fin de la bordure, marquer de ch. côté le début des emman. et cont. tout droit. Pour les biais des épaules à 21 (22) cm = 44 (46) cm de haut. d'emman. rab. de ch. côté 8 (7) m. puis ts les 2 rgs encore 3 x 7 (8) m. Dans le rg suiv. mettre en attente les 32 m. rest. pour le bord d'encolure droit.

Devant : procéder comme décrit pour le dos mais après la bordure seulement en jers. end. et avec une encol. ronde. **Pour cela à 19 (20) cm = 40 (42) rgs de haut. d'emman.**, rab. les 16 m. du milieu et terminer les deux côtés séparément. Pour la continuité de l'arrondi dim. ts les 2 rgs encore 4 x 2 m. en dim. apparentes. Les m. d'un côté sont écouleées après la dernière diminution d'épaule. Terminer l'autre côté à l'inverse.

Manche : monter 38 m. avec le fil Cool Merino Big. Pour la haute bordure, tric. 20 cm = 43 rgs de côtes en commençant par 1 rg env. et par 1 m. env. après la m. lis., terminer avant la m. lis. par 1 m. env. Puis cont. en jers. end. avec le fil Basta en rel. dans le 1er rg 6 m. à l'end. torsse sur le brin de fil horizontal = 44 m. Pour les biais dans le 5e rg à partir de la fin de la bordure, augm. de ch. côté 1 m. puis ts les 6 rgs 5 (2) x 1 m. et ts les 4 rgs encore 4 (9) x 1 m. en augm. apparentes = 64 (68) m. Rab. souplement les m. à 28 cm = 60 rgs de la fin de la bordure.

Finitions : tendre les pièces, les humidifier et les laisser sécher. Fermer les coutures, les coutures des côtés resp. jusqu'aux marques. Rel. 40 m. sur le bord d'encol. avant avec le fil Basta et l'aig. circ. et reprendre les 32 m. en attente du bord d'encol. arrière = 72 m. Ensuite pour le col roulé tric. des côtes logiquement à partir du milieu arrière. À 8 cm de haut. de col, diviser l'ouvrage au milieu dos et cont. en rgs en tric. les m. sur le bord de division comme m. lis. chaînette. Rab. souplement les m. comme elles se présentent à 23 cm de haut. de col. Replier le col vers l'extérieur. Monter les manches.



6 – Gilet court

BASTA

Tailles 36/38 (40/42 - 44/46)

Les indications pour la taille 40/42 figurent entre parenthèses avant le tiret, pour la taille 44/46 après. En raison d'une seule indication, celle-ci est valable pour les trois tailles.

Fournitures : Lana Grossa qualité «Basta» (50 % laine vierge mérinos, 50 % polyamide, long. de fil = env. 100 m/50 g) : env. **450 (500 - 550) g** en bleu pâle (col. 17) ; aig. à tric. n° 5 et 6,5, une aig. circ. n° 5 de 60 cm de long ; 5 boutons de chez Union Knopf, art. 454230, Ø 28 mm, col. 64, bleu gris/bleu foncé.

Bord perlé : glisser la 1re m. de ch. rg comme pour la tric. à l'end. Tric. la dernière m. de ch. rg à l'end. Remarque : tric. ts les bords à l'exception des bords de bordure comme bords perlés.

Côtes : alt. 1 m. end. et 1 m. env

Jers. end. : rgs end. m. end., rgs env. m. env

Bordure A en mailles lâchées (devant gauche) : tric. d'après la grille A sur 10 m. entre les flèches. Les 2 m. end. surlignées en gris à droite indiquent encore 2 m. de côtes. Les chiffres à l'ext. gauche indiquent les rgs env., à l'ext. droit les rgs end. Dans la haut. tric. 1 x les 1er - 4e rgs puis répéter tjrs les 3e - 4e rgs. Pour plus de clarté, 2 rapports sont représentés dans la hauteur.

Bordure B en mailles lâchées (devant droit) : tric. d'après la grille B sur 10 m. entre les flèches. Les 2 m. end. surlignées en gris à gauche indiquent encore 2 m. de côtes. Les chiffres à l'ext. gauche indiquent les rgs env., à l'ext. droit les rgs end. Dans la haut. tric. 1 x les 1er - 4e rgs puis répéter tjrs les 3e - 4e rgs. Pour plus de clarté, 2 rapports sont représentés dans la hauteur.

Diminutions apparentes (emmanchures, encolure, tête de manche) : en début de rg 2 m. ens. avec un surjet après la 2e m. (= glisser 1 m. comme pour la tric. à l'end. tric. la m. suiv. à l'end. puis passer la m. glissée par-dessus). En fin de rg 2 m. ens. à l'end. avant les 2 dernières m. ; 1 m. est diminuée.

Augm. apparentes : rel. resp. 1 m. à l'end. torsse du brin de fil horizontal en début de rg après la 2e m., en fin de rg avant les 2 dernières m.

Échantillon : 14 m. et 24 rgs en jers. end. avec les aig. n° 6,5 = 10 x 10 cm.

Dos : monter 65 (71 - 77) m. avec les aig. n° 5. Pour la bordure tric. 5 cm = 13 rgs de côtes en commençant par 1 rg env. et par 1 m. env. après la m. lis., en fin de rg terminer avant la m. lis. par 1 m. env. Puis cont. en jers. end. avec les aig. n° 6,5. Pour les biais dans le 11e rg à partir de la fin de la bordure, augm. de ch. côté 1 m. puis ts les 10 rgs encore 4 x 1 m. en augm. apparentes = 75 (81 - 87) m. Pour les emman. à 25 (27 - 29) cm = 60 (64 - 70) rgs de la fin de la bordure, de ch. côté 2 m. puis ts les dim. ts les 2 rgs encore 8 x 1 m. en dim. apparentes = 55 (61 - 67) m. Cont. tout droit. Pour les biais des épaules à 19 (20 - 21) cm = 46 (48 - 50) cm de haut. d'emman. rab. de ch. côté 3 (4 - 5) m. puis ts les 2 rgs encore 4 x 3 m. (2 x 4 m. et 2 x 3 m. - 4 x 4 m.) **En même temps que la 3e diminution d'épaule**, rab. les 15 m. du milieu pour l'encol. et terminer les deux côtés séparément. Pour la continuité de l'arrondi rab. au bord int. ts les 2 rgs encore 1

x 3 m. et 1 x 2 m. Les m. d'un des côtés sont ainsi écouleées. Terminer l'autre côté à l'inverse.

Devant gauche : monter 40 (43 - 46) m. avec les aig. n° 5. Pour la bordure et la bordure de fermeture, cont. selon la rép. suiv. en commençant au bord gauche de l'ouvrage avec 1 rg env. : 10 m. de bordure à m. lâchées A (= bordure de fermeture), 29 (32 - 35) m. de côtes en commençant par 1 m. end. et terminer avec 1 m. end. (1 m. env. - 1 m. end.), m. lis. À 5 cm = 13 rgs du montage, cont. avec les aig. n° 6,5 en tric. en jers. end. sur les m. de côtes, cont. les bordures de fermeture comme jusqu'à présent. Faire les augmentations pour le biais au bord droit à même hauteur que le dos = 45 (48 - 51) m. Réaliser l'emman. au bord droit à même hauteur que le dos = 35 (38 - 41) m. Puis cont. tout droit. Pour l'encol. à 15 (16 - 17) cm = 36 (38 - 40) rgs de haut. d'emman., mettre en attente 10 m. au bord gauche (pour la future bordure d'encol.), rab. ts les 2 rgs 1 x 2 m. et dim. 8 x 1 m. en dim. apparentes. Biaisier l'épaule au bord droit à hauteur du dos. Les m. sont ainsi écouleées.

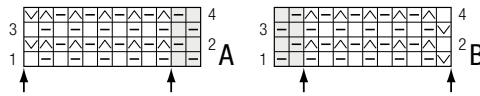
Devant droit : procéder à l'inverse du devant gauche avec bordure B en m. lâchées et 4 boutonnières sur la bordure de fermeture. La 1re boutonnière à 5 cm du montage (= fin de la bordure). Pour cela rab. les 2 m. du milieu de la bordure et remonter de nouveau 2 m. dans le rg suiv. Les 3 boutonnières suiv. de la même façon à écarts respectifs de 10 (11 - 12) cm. La dernière boutonnière sera exécutée par la suite sur la bordure d'encol.

Manche : monter 41 (44 - 47) m. avec les aig. n° 5. Pour la bordure, tric. 5 cm = 13 rgs de côtes en commençant par 1 rg env. Puis cont. en jers. end. avec les aig. n° 6,5. Pour les biais dans le 11e rg à partir de la fin de la bordure, augm. de ch. côté 1 m. puis ts les 10 rgs encore 6 x 1 m. en augm. apparentes = 55 (58 - 61) m. Pour les emman. à 36 cm = 86 rgs fin de la bordure, de ch. côté 2 m. puis ts les 2 rgs encore dim. 15 x 1 m. en dim. apparentes Rab. les 21 (24 - 27) m. rest. dans le rg suiv.

Poche (2 x) : monter 19 m. avec les aig. n° 6,5. Tric. en jers. end. en commençant par 1 rg env. Pour les biais dans le 2e rg à partir du montage, augm. de ch. côté 1 m. puis ts les 2 rgs encore 2 x 1 m. en augm. apparentes = 25 m. Cont. tout droit. Pour la bordure à 12 cm = 29 rgs du montage, tric. les côtes avec les aig. n° 5. Rab. les m. comme elles se présentent à 3 cm = 8 rgs de haut. de bordure.

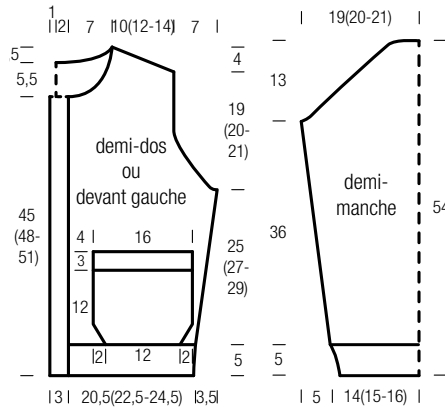
Finitions : tendre les pièces, les humidifier et les laisser sécher. Coudre les poches sur les devant d'après le patron de sorte que les m. lis. et le bord de montage ne soient plus visibles. Fermer les coutures. Rel. 61 m. en plus des 10 m. en attente sur le bord d'encol. avec l'aig. circ. n° 5 = 81 m. Pour la bordure cont. la bordure à m. lâchées sur les m. en attente, tric. logiquement les côtes entre elles. À 2 cm de haut. de bordure, exécuter la dernière boutonnière sur le devant droit comme indiqué ci-dessus. Rab. les m. comme elles se présentent à 4 cm de haut. de bordure. Monter les manches. Coudre les boutons.

Grilles A et B



Légende de la grille :

- = 1 m. end.
- = 1 m. env.
- = glisser 1 m. comme pour la tric. à l'env. en ramenant le fil derrière la m.
- = glisser 1 m. comme pour la tric. à l'env. en ramenant le fil devant la m.



7 – Gilet long

BASTA

Tailles 38 à 42 (44 à 48)

Les indications pour les tailles 44 à 48 figurent entre parenthèses. En présence d'une seule indication, celle-ci est valable pour les tailles indiquées.

Fournitures : Lana Grossa qualité «Basta» (50 % laine vierge mérinos, 50 % polyamide, long. de fil = env. 100 m/50 g) : env. **700 (750) g** en jaune moutarde (**col. 12**) ; aig. à tric. n° 6 ; 3 boutons chez Union Knopf, art. 454230, col. 40 curry, Ø 28 mm.

Bord perlé : glisser la 1re m. de ch. rg comme pour la tric. à l'end. Tric. la dernière m. de ch. rg à l'end. **Remarque :** tric. ts les bords à l'exception des bords de bordure comme bords perlés.

Bord-côte sur 2 m. : glisser la 1re m. de ch. rg comme pour la tric. à l'env. en ramenant le fil devant la m., tric. la 2e m. à l'end. glisser l'avant-dernière m. de ch. rg comme pour la tric. à l'env. en ramenant le fil devant la m., tric. la dernière m. à l'end. **Remarque :** tric. les bord-côtes sur les bordures avant.

Côtes : alt. 1 m. end. et 1 m. env.

Jers. end. : rgs end. m. end., rgs env. m. env.

Diminutions apparentes A (biais latéraux) : en début de rg 2 m. ens. avec un surjet après la 4e m. (glisser 1 m. comme pour la tric. à l'end. tric. la m. suiv. à l'end. puis passer la m. glissée par-dessus), en fin de rg 2 m. ens. à l'end. avant les 4 dernières m.

Diminutions apparentes B (biais d'encolure) : devant gauche : en fin de rg 2 m. ens. avec un surjet avant les 12 dernières m., voir diminutions apparentes A. **Devant droit :** en début du rg 2 m. ens. à l'end. après la 12e m. ; 1 m. est diminuée.

Diminutions apparentes C (biais de poche) : en début de rg 2 m. ens. avec un surjet après la 3e m., voir diminutions appuyées A, en fin de rg 2 m. ens. à l'end. avant les 3 dernières m.

Augm. apparentes : en début de rg après la 5e m., en fin de rg rel. 1 m. à l'end. torse du brin de fil horizontal avant les 5 dernières m.

Échantillon : 14 m. et 20 rgs en jers. end. avec les aig. n° 6 = 10 x 10 cm.

Remarque : les flèches sur le patron indiquent le sens de l'ouvrage !

Dos : monter 97 (103) m. Pour la bordure tric. 2 cm = 3 rgs de côtes en commençant par 1 rg env. Puis cont. en jers. end. avec bords perlés. Pour les biais dans le 19e rg à partir de la fin de la bordure, dim. de ch. côté 1 m. puis ts les 18e rgs encore 5 x 1 m. en dim. apparentes A = 85 (91) m. À 58 cm = 42 (46) cm de haut. d'emman. rab. de ch. côté 5 (4) m. puis ts les 2 rgs encore 1 x 5 m. et 4 x 4 m. (5 x 5 m.). **En même temps que la 4e diminution d'épaule,** rab. les 19 m. du milieu pour l'encol. et terminer les deux côtés séparément. Pour la continuité de l'arrondi rab. côté encol. ts les 2 rgs suiv. encore 1 x 4 m. et 1 x 3 m. Les m. d'un des côtés sont ainsi écoulées. Terminer l'autre côté à l'inverse.

Devant gauche : monter 57 (60) m. Pour la bordure tric. 2 cm = 3 rgs selon la rép. suiv. en commençant par 1 rg env. : 2 m. de bord-côte, 54 (57) m. de côtes en commencer par 1 m. env., m. lis. perlée. Puis cont. selon la rép. suiv. en cont. de tric. les m. lis. comme jusqu'à présent : m. lis., 44 (47) m. en jers. end. et 10 m. de bordure côtelée + 2 m. de bord-côte (= bordure de fermeture) comme jusqu'à présent. Faire ou marquer les diminutions et l'emman. au bord droit à même hauteur que le dos. Pour le biais de l'encol. à 53 cm = 106 rgs de la bordure de lisière, dim. au bord gauche 1 m. apparente puis ts les 4 rgs encore 9 (7) x 1 m. et ts les 6 rgs encore 3 (5) x 1 m. en diminutions apparentes B. Baiser l'épaule au bord droit à hauteur du dos. Augm. encore

1 m. lis. sur les 12 m. rest. sur le bord d'épaule = 13 m. Ensuite pour la bordure d'encol., tric. encore 10 cm par-dessus comme jusqu'à présent. Puis rab. les m.

Devant droit : procéder à l'inverse du devant gauche et avec 3 boutonniers sur la bordure de fermeture. La 1re boutonnière à 20 cm du montage. Pour cela rab. les 2 m. du milieu de la bordure et remonter de nouveau 2 m. dans le rg suiv. Les 2 boutonnières suiv. de la même façon à écarts respectifs de 15 cm.

Manche : monter 45 (49) m. Pour la bordure tric. 2 cm = 3 rgs de côtes en commençant par 1 rg env. Puis cont. en jers. end. avec bords perlés. **Pour les biais dans le 9e rg à partir de la fin de la bordure,** augm. de ch. côté 1 m. en augm. apparente puis ts les 10 rgs encore 6 x 1 m. en augm. apparentes = 59 (63) m. Pour la tête de manche à 44 cm = 88 rgs de la fin de la bordure, rab. de ch. côté 4 m. puis ts les 2 rgs encore 3 x 4 m. Rab. les 27 (31) m. rest. dans le rg suiv.

Poche (2 x) : tric. de haut. en bas. Pour cela monter 31 m. Pour la bordure tric. 2 cm = 3 rgs de côtes en commençant par 1 rg env. Puis cont. en jers. end. avec bords perlés. À 17 cm = 34 rgs de la fin de la bordure, dim. de ch. côté 1 m. apparente puis dans le 2e rg dim. encore 1 x 1 m. en dim. apparentes C. Rab. les 27 m. rest. dans le rg end. suiv.

Finitions : tendre les pièces, les humidifier et les laisser sécher. Coudre les poches d'après le patron. Fermer les coutures, les coutures des côtés resp. jusqu'aux marques. Coudre ens. les petits côtés des bordures d'encol. Coudre le bord int. de la bordure le long du bord d'encol. arrière. Monter les manches. Coudre les boutons.

