

PRØVELAPP

Strikk alltid en prøvelapp først! Strikk eller hekle en prøve som måler ca. 12 x 12 cm i samme mønster og med samme garnkvalitet som den valgte modellen. Tell hvor mange m du har i bredden og hvor mange p/rader du har i høyden på 10 x 10 cm. Har du færre m enn oppgitt strikke- eller hekkefasthet, strikker eller hekler du for løst og må enten strikke eller hekle fastere, eller bytte til tynnere pinner/heklenål. Har du flere m enn oppgitt strikke- eller hekkefasthet, strikker du stramt og må strikke eller hekle løsere, eller bytte til tykkere pinner/heklenål.

Vær oppmeksom på at strikkefastheten i oppskriftene i dette heftet ikke alltid er den samme som er oppgitt på banderolen. Strikkefastheten på banderolene er alltid oppgitt etter målene i glattstrikk. For å få riktig passform er det viktig at prøvelappen strikkes i samme mønster som modellen og at strikkefastheten overholdes. Da vil valgt modell ikke bare se fin ut, men også passe!

FORKORTELSER

diam = diameter · **dobbel-m** = dobbel-maske · **frg** = farge · **kantm** = kantmaske · **LL** = løpelengde · **m** = maske(r)
m-ledd = maskeledd · **MM** = maskemarkør · **MMO** = maskemarkør som markerer begynnelsen av omg · **nr.** = nummer
omg = omgang(er) · **p** = pinne(r) · **r** = rett · **vr** = vrang

FORSIDEMODELL – LANG JAKKE

NATURAL LAMA CHUNKY

Størrelse 36/38, 40/42, 44/46 og 48/50

Opplysningene for størrelse 36/38 står før parentesen, opplysningene for de større størrelsene står i stigende rekkefølge og atskilt med en skråstrek inni parentesen. Hvis bare ett tall er oppgitt, gjelder det for alle størrelser. Det er en fordel å lese gjennom hele oppskriften først, og markere tallene for valgt størrelse.

Garn: Lana Grossa **Natural Lama Chunky** (100 % lama (baby), LL = 70 m/50 g): **750 (800/850/950) g** kamel (**frg 11**) og **150 (200/200/200) g** svart (**frg 8**)

Pinner/heklenål: 80–100 cm lang rundpinne 5,5 mm, heklenål 5 mm

Tilbehør: 5 fargede knapp 28 mm i diam

Strikkefasthet: Glattstrikk og mønsterstrikk på pinne 5,5 mm: 16 m og 22 p = 10 cm x 10 cm

Glattstrikk: Strikk r fra retten og vr fra vrangen.

Vrangbord: Strikk vekselvis 1 r, 1 vr. På de neste p strikkes m som de vises.

Diagram A: Strikk etter diagram. Alle p er tegnet inn. I bredden gjentas de 3 m i rapporten. Hvordan m deles inn er forklart i oppskriften. I høyden strikkes 1.–8. p 1 gang.

Diagram B: Strikk etter diagram. Alle p er tegnet inn. I bredden gjentas de 17 m i rapporten. Hvordan m deles inn er forklart i oppskriften. I høyden strikkes 1.–23. p 1 gang.

Kantm: Strikk første og siste m på p r.

Doble kantm (over 2 m): Strikk frem og tilbake og ta 1. m løs av med tråden FORAN arbeidet som om den skulle strikkes vr, strikk 1 r.

1 overtrekksfelling: Ta 1 m løs av, 1 r, løft den løse m over.

Kort beskrivelse av arbeidet: Den lange jakken strikkes i flere deler nedenfra og opp som sys sammen. Forkantene og kanten langs V-halsen strikkes med markerte, doble kantmasker og en smal vrangbord.

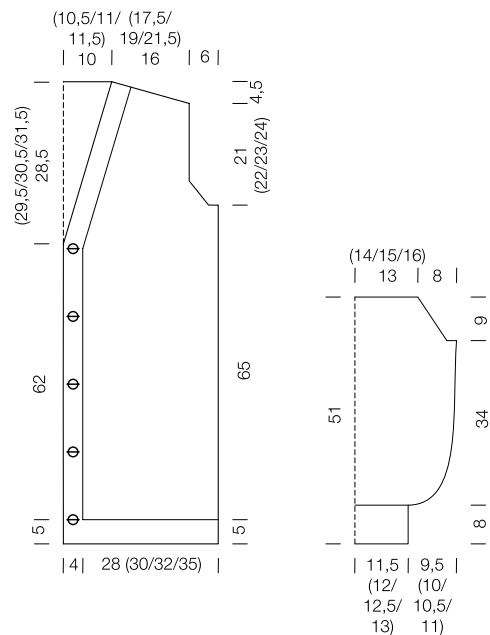
Bakstykket: Legg opp 90 (98/106/114) m med kamel på rundpinne 5,5 mm og strikk 5 cm vrangbord. Fortsett med 36 p glattstrikk, men øk 12 (10/11/12) m jevnt fordelt på 1. p. (Øk 1 m etter 4. m 1 gang og vekselvis etter hver 7. og 8. m 11 ganger / [etter 10. m 1 gang, så etter hver 9. m 2 ganger] 4 ganger) = 102 (108/117/126) m. Strikk 8 p etter **diagram A**, 26 p glattstrikk, 8 p etter **diagram A**, 26 p glattstrikk, øk 0 (2/2/1) m jevnt fordelt på siste p = 102 (110/119/127) m. Strikk 23 p etter **diagram B**, strikk rapporten over 17 m 6 ganger (begynn med de siste 4 m i rapporten, strikk rapporten over 17 m 6 ganger og avslutt med de første 4 m i rapporten / strikk rapporten over 17 m 7 ganger / begynn med de siste 4 m i rapporten, strikk rapporten over 17 m 7 ganger og avslutt med de første 4 m i rapporten), strikk videre glattstrikk med kamel. Strikk til arbeidet måler 70 cm og fell av 3 m i hver side til ermehull. Fell videre 1 m i hver side på hver 2. p 7 ganger: Kantm, 1 r, 1 overtrekksfelling, strikk r frem til de siste 4 m på pinnen, 2 r sammen, 1 r, kantm = 82 (90/99/107) m. Strikk til ermehullet måler 21 (22/23/24) cm og fell til skrå skulder i hver side på hver 2. p. Fell av 5 m 5 ganger (6 m 3 ganger og 5 m 2 ganger / 7 m 2 ganger og 6 m 3 ganger / 7 m 5 ganger) = 32 (34/35/37) m. Fell av de siste 32 (34/35/37) m til nakke.

Venstre forstykke: Legg opp 49 (53/57/61) m med kamel på rundpinne 5,5 mm og strikk 5 cm vrangbord. Begynn **1. p (vrangen)** etter følgende inndeling: Doble kantm, * 1 vr, 1 r, gjenta fra *, kantm. På neste p fra retten strikkes det videre etter ny inndeling: Strikk 39 (43/47/51) m glattstrikk og øk 6 (5/7/6) m jevnt fordelt, 8 m vrangbord, doble kantm = 55 (58/64/67) m. Strikk 43 p etter denne inndelingen med glattstrikk og 10 m til forkant (= 8 m vrangbord og doble kantm). Strikk så mønster over de glattstrikkede m som på bakstykket, og strikk de 10 m til forkanten med kamel som før: Strikk 8 p etter **diagram A**, 26 p glattstrikk, 8 p etter **diagram A**, 26 p glattstrikk, og på siste p 0 (øk 1 m / øk 1 m / øk 2 m) = 55 (59/65/69) m. Strikk 23 p etter **diagram B**, strikk rapporten over 17 m 2 ganger og så de første 11 m i rapporten 1 gang (begynn med de siste 4 m i rapporten, strikk rapporten over 17 m 2 ganger og avslutt med de første 11 m i rapporten / strikk rapporten over 17 m 3 ganger og avslutt med de første 4 m i rapporten).

Strikk videre med kamel og fell 1 m til V-hals på **3. p (retten)**, og så på hver 2. p 8 (9/11/12) ganger og på hver 4. p 11 ganger: Kantm, strikk r til det står igjen 13 m, strikk 2 r sammen, 1 r, 8 m vrangbord, doble kantm. Fell **samtidig** til skrå skulder som på bakstykket.

Høyre forstykke: Strikk som venstre forstykke, bare speilvendt og med knapphull 5 cm fra oppleggskanten og deretter hver 14. cm 4 ganger til: Fra retten felles 5. og 6. m av og på neste p fra vrangen legges det opp 2 nye m over de avfelte og strikk de med i vrangborden.

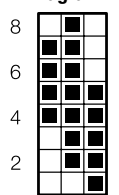
Erme: Legg opp 36 (38/40/42) m med kamel på rundpinne 5,5 mm og strikk 8 cm vrangbord. Strikk så 4 p glattstrikk,



men øk 32 (33/34/35) m jevnt fordelt på 1. p = 68 (71/74/77) m. Strikk 8 p etter **diagram A**, med 1 kantm med kamel i hver side og mellom kantm gjentas rapporten over 3 m. Strikk 26 p glattstrikk og øk 0 (1/0/1) m på siste p = 68 (72/74/78) m. Strikk 23 p etter **diagram B**, begynn med de siste 0 (2/3/5) m i rapporten, strikk rapporten 4 ganger og avslutt med de første 0 (2/3/5) m i rapporten. Fortsett med glattstrikk med kamel. Strikk til arbeidet måler 3 cm fra diagram B og ermet måler 42 cm. Fell av 3 m i hver side og fell videre 1 m på hver 2. p 10 ganger: Kantm, 1 r, 1 overtrekksfelling, strikk r til 4 m står igjen, strikk 2 r sammen, 1 r, kantm = 42 (46/48/52) m. Fell av. Strikk **andre ermet** på samme måte.

Montering: Fukt delene, strekk de ut etter oppgitte mål og la de tørke flatt. Sy skulder- og sidesømmene, sy sammen ermene og sy dem i. Hekle 1 rad fastmasker langs nakken. Sy i knappene på venstre forstykke i samme høyde som knapphullene. Fest løse tråder.

Diagram A



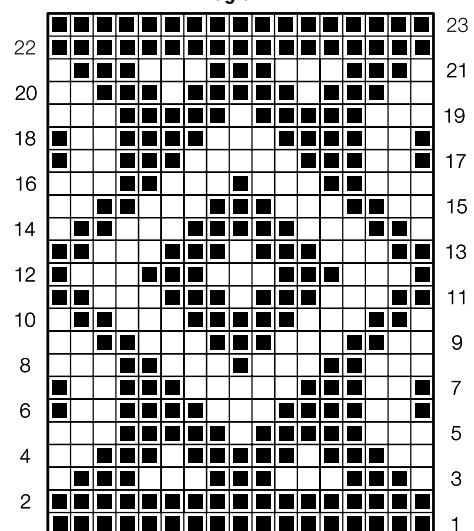
Tegnforklaring:

□ = 1 m glattstrikk med kamel

■ = 1 m glattstrikk med svart

↑ ↑
Rapport = 3 m

Diagram B



↑ ↑
Rapport = 17 m

1 – RAGLANGENSER OVENFRA OG NED

Natural Lama Fine

Størrelse 36/38, 40/42, 44/46 og 48/50

Opplysningene for størrelse 36/38 står før parentes, opplysningene for de større størrelsene står i stigende rekkefølge og atskilt med en skråstrek inni parentes. Hvis bare ett tall er oppgitt, gjelder det for alle størrelser. Det er en fordel å lese gjennom hele oppskriften først, og markere tallene for valgt størrelse.

Garn: Lana Grossa **Natural Lama Fine** (100 % lama (baby), LL = 150 m/50 g): **300 (350/400/450) g** natur (**frg 109**) og **50 g** rustoransje (**frg 104**), kamel (**frg 111**), sjokoladebrun (**frg 113**) og gråbrun (**frg 114**)

Pinner: 100 cm lang rundpinne 3,5 mm og 4 mm (strikk omg med få m ved hjelp av magic loop-teknikken)

Tilbehør: 5 maskemarkører, hvorav den ene skal markere begynnelsen av omg og bør være forskjellig fra de andre fire markørene.

Strikkefasthet: Glatstrikk og mønsterstrikk på pinne 4 mm: 21 m og 28 p/omg = 10 cm x 10 cm, vrangbordstrikk på pinne 3,5 cm: 27 m og 32 omg = 10 cm x 10 cm

Vrangbord: Strikk vekselvis 1 r, 1 vr. På de neste omg strikkes m som de vises.

Dobbel-m: Snu og hold garnet foran arbeidet. Ta masken løs av som om den skulle strikkes vr og trekk garnet godt tilbake over høyre pinne slik at begge maskeleddene ligger over pinnen og ser ut som en dobbel m. De doble m strikkes senere r eller vr i henhold til mønsteret. Pass på å strikke dobbel-m som én maske!

Økning mot høyre med rette masker

Stikk venstre pinne under tråden mellom 2 m fra baksiden mot forsiden og strikk den r.

Økning mot høyre med vrang masker

Stikk venstre pinne under tråden mellom 2 m fra baksiden mot forsiden og strikk den vr.

Økning mot venstre med rette masker

Stikk venstre pinne under tråden mellom 2 m fra forsiden mot baksiden og strikk den vridd r.

Økning mot venstre med vrang masker

Stikk venstre pinne under tråden mellom 2 m fra forsiden mot baksiden og strikk den vridd vr.

Dobbel felling (midtstilt felling): Ta 2 m sammen løs av pinnen som om de skulle strikkes r, 1 r, løft de løse m over = 2 m felt.

Kort beskrivelse av arbeidet: Raglangenseren strikkes sømløst ovenfra og ned. Først legges det opp masker til halskanten. Når den er ferdig, strikkes det forkortede pinner for å gjøre bakstykket høyere og forme en halsutringningen foran. Deretter strikkes bærestykket rundt med raglanøkninger. Maskene til ermene legges til side, og maskene fra for- og bakstykket strikkes rundt. Bolen avsluttes med en vrangbord nederst. Deretter plukkes maskene til ermene opp igjen. De strikkes også rundt og avsluttes med en vrangbord.

Halskant: Raglangenseren strikkes sømløst ovenfra og ned: Legg opp 84 (84/108/108) m med natur på rundpinne 3,5 mm med italiensk opplegg. Plasser markøren det er en av der omg begynner (= MMO) og strikk rundt. **1. overgangs-omg:** * 1 r, ta 1 m løs av med tråden FORAN arbeidet som om den skulle strikkes vr, gjenta fra *. **2. overgangs-omg:** * Ta 1 m løs av med tråden BAK arbeidet som om den skulle strikkes vr, 1 vr, gjenta fra *. Strikk så 6 cm vrangbord. NB: Sjekk her om oppleggskanten er løs nok til å få den over hodet!

Bytt til rundpinne 4 mm, strikk 1 omg r og plasser samtidig de 4 neste MM: Ta **MMO** løs over på høyre pinne, strikk 15 (15/21/21) r, plasser 1 **MM**, 9 r, plasser 1 **MM**, 35 (35/47/47) r, plasser 1 **MM**, 9 r, plasser 1 **MM**, 16 (16/22/22) r. NB: MMO markerer begynnelsen av omg som er ca. midt bak, de andre 4 MM markerer raglanlinjen.

Forhøyning i nakken og halsringning foran: Strikk forkortede pinner og start med den første raglanøkningen.

NB: De forkortede pinnene blir forlenget for hver p. Når du kommer til de doble m fra forrige omg, strikkes de r eller vr i henhold til mønsteret.

NB: Når du strikker tilbake til MMO, hvor det ikke strikkes økninger, løfter du den bare over på høyre pinne.

1. p (1/2 forkortet p fra omg begynnelsen fra retten): Flytt MMO, strikk r frem til neste MM, øk 1 r mot høyre, flytt MM, strikk 1 raglanmaske r, øk 1 r mot venstre, 1 r, snu = 2 m økt.

2. p (vrangen): 1 dobbel-m, strikk vr til omg begynnelsen, flytt MMO, strikk vr til 1 m før neste MM, øk 1 vr mot venstre, strikk 1 raglanmaske vr, flytt MM, øk 1 vr mot høyre, 1 vr, snu = 2 m økt.

3. p (retten): 1 dobbel-m, strikk r til omg begynnelsen, flytt MMO, strikk frem til neste MM, øk 1 r mot høyre, flytt MM, strikk 1 raglanmaske r, øk 1 r mot venstre, strikk frem til neste MM, snu = 2 m økt.

4. p (vrangen): 1 dobbel-m, strikk vr til omg begynnelsen, flytt MMO, strikk vr til 1 m før neste MM, øk 1 vr mot venstre, strikk 1 raglanmaske vr, flytt MM, øk 1 vr mot høyre, strikk vr til 1 m før neste MM, snu = 2 m økt.

5. p (retten): 1 dobbel-m, strikk r til omg begynnelsen, flytt MMO, * strikk frem til neste MM, øk 1 r mot høyre, flytt MM, strikk 1 raglanmaske r, øk 1 r mot venstre, strikk fra * totalt 2 ganger, 2 r, snu = 4 m økt.

6. p (vrangen): 1 dobbel-m, strikk vr til omg begynnelsen, flytt MMO, * strikk vr til 1 m før MM4, øk 1 vr mot venstre, strikk 1 raglanmaske vr, flytt MM4, øk 1 vr mot høyre, strikk fra * totalt 2 ganger, 2 vr, snu = 4 m økt.

7. p (1/2 forkortet p fra retten frem til omg begynnelsen): 1 dobbel-m, strikk r til omg begynnelsen. Det er nå 100 (100/124/124) m på pinnen: 36 (36/48/48) m + 1 raglanmaske til for- og bakstykket og 12 m + 1 raglanmaske per erme.

Bærestykke med raglanøkninger: NB: Når det strikkes rundt, er den første m etter hver MM en raglanmaske. Det

økes mot høyre før hver raglanmaske og mot venstre etter. Alle raglanmaskene føres senere inn i for- eller bakstykket. Fortsett å strikke rundt over alle m, og øk til raglan på hver 2. omg:

1. omg: Flytt MMO, * strikk frem til neste MM, øk 1 r mot høyre, flytt MM, strikk raglanmasken r, øk 1 r mot venstre, gjenta fra * 4 ganger på omg, strikk frem til omg begynnelsen = 8 m økt.

2. omg: Strikk alle m r.

Strikk **1.–2. omg** totalt 3 ganger = 24 økninger: 124 (124/148/148) m. Deretter på 12. omg strikkes det mønster etter diagram 1 med kamel som kontrastfarge = 48 økninger: 172 (172/196/196) m. Strikk **1.–2. omg** totalt 11 ganger med natur = 88 økninger: 260 (260/284/284) m. Strikk så 12 omg mønster etter **diagram 2** med rustørd som kontrastfarge = 48 økninger: 308 (308/332/332) m. Strikk **1.–2. omg** 4 (7/7/7) ganger med natur = 32 (56/56/56) økninger: 340 (364/388/388) m. Kun for størrelse 48/50 strikkes **1. omg** med natur 5 ganger til etter hverandre = 40 økninger. Etter alle raglanøkningene er det 340 (364/388/428) m på pinnen: 96 (102/114/124) m + 1 raglanmaske til for- og bakstykket og 72 (78/78/88) m + 1 raglanmaske per erme.

Bolen: På neste omg deles arbeidet opp til for- og bakstykke og ermer: Strikk med natur og flytt MMO, strikk 48 (51/57/62) m frem til neste MM, fjern MM, strikk 1 m r (= raglanmaske) (= 49 (52/58/63) m over bakstykket fra omg begynnelsen), legg opp 10 (10/10/12) m (= ermehull), sett de neste 72 (78/78/88) m frem til neste MM på en maskevaier (høyre erme), fjern MM, strikk 97 (103/115/125) m frem til neste MM, fjern MM, strikk 1 m r (= raglanmaske) (= 98 (104/116/126) m til forstykket), legg opp 10 (10/10/12) m (= ermehull), sett de neste 72 (78/78/88) m frem til neste MM på en maskevaier (venstre erme), fjern MM, strikk 49 (52/58/63) r (bakstykket frem til omg begynnelsen) = 216 (228/252/276) m til bolen.

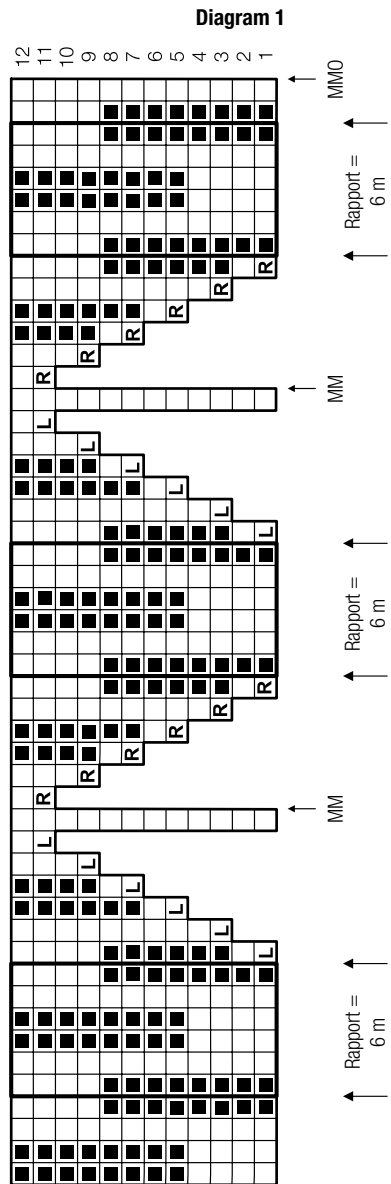
Strikk mønster rundt over alle m på bolen: Strikk 13 (7/7/2) omg glattstrikk med natur (= totalt 22 omg fra siste mønsterbord). Strikk 12 omg etter **diagram 3** med sjokoladebrun som kontrastfarge, 22 omg glattstrikk med natur, 12 omg etter **diagram 3** med gråbrun som kontrastfarge, Strikk 4 (10/15/20) omg glattstrikk med natur. Bytt til rundpinne 3,5 mm og strikk 5 cm vrangbord. Fell alle m løst av.

Erme (2x): NB: Når du strikker mønster på ermet, må du passe på at bordene strikkes i samme rekkefølge over hverandre, se diagram. Sett de 72 (78/78/88) m fra det ene ermet inn på rundpinne 4 mm. Strikk opp 11 (11/11/13) m fra ermehullet på bolen, plasser 1 **MM** etter 6. (6./6./7.) m (= omg begynnelsen), strikk så de 72 (78/78/88) r = 83 (89/89/101) m. Strikk 1 omg til.

Fortsett å strikke mønster samtidig som det felles: Strikk 13 (7/7/2) omg glattstrikk med natur (= totalt 22 omg fra den siste mønsterborden), 12 omg etter **diagram 3** med sjokoladebrun som kontrastfarge, 22 omg glattstrikk med natur, 12 omg etter **diagram 3** med gråbrun som kontrastfarge, 22 omg glattstrikk med natur, 12 omg etter **diagram 3** med rustoransje som kontrastfarge, strikk videre glattstrikk med natur. Fell samtidig 1 m på hver side av markøren på hver 15. omg 6 ganger (på hver 10. omg 9 ganger / på hver 10. omg 9 ganger / på hver 6. omg 15 ganger): Strikk til 2 m før MM, 1 dobbel felling, fjern MM i den 2. m, strikk ferdig fellingen, sett MM tilbake på høyre pinne = 71 m. Strikk til ermet måler 38 cm fra ermehullet og bytt til rundpinne 3,5 mm. Strikk 1 omg r og fell samtidig 15 (11/11/7) m jevnt fordelt = 56 (60/60/64) m. Strikk deretter 5 cm vrangbord og fell av med italiensk avfelling.

Strikk **andre ermet** på samme måte.

Montering: Fest løse tråder. Sy sammen eventuelle hull under ermene. Fukt genseren, strekk den ut etter oppgitte mål og la den tørke flatt.

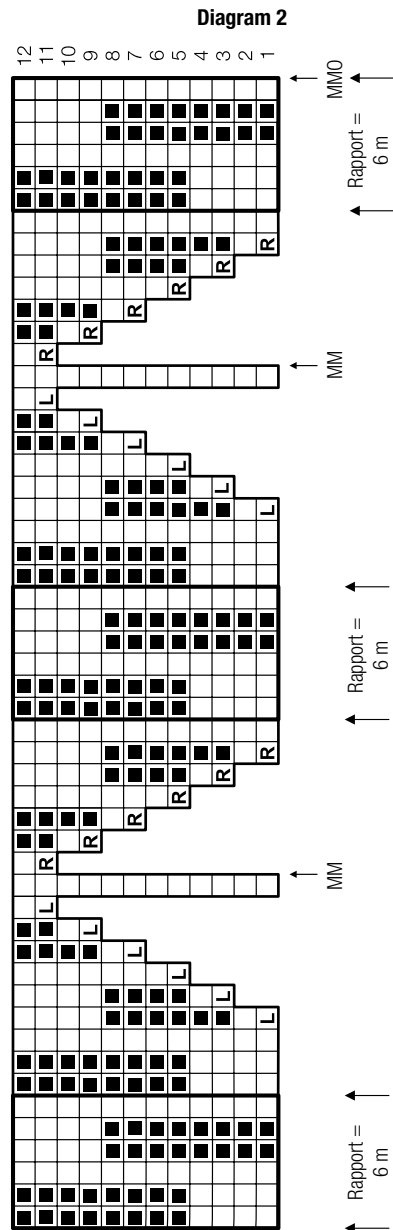


halve bakstykke fra omg. begynnelsen

strikk 3 ganger: høyre erme, forstykket og venstre erme

halve bakstykke frem omg. begynnelsen

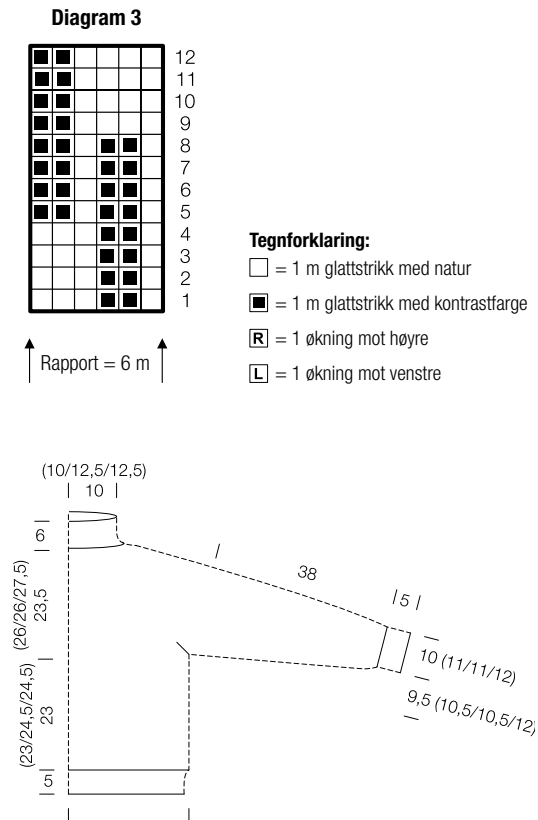
Tegnforklaring:
 □ = 1 m glattstrikk med natur
 ■ = 1 m glattstrikk med kontrastfarge
 R = 1 økning mot høyre
 L = 1 økning mot venstre



halve bakstykke frem til omg. begynnelsen

strikk 3 ganger: høyre erme, forstykket og venstre erme

halve bakstykke fra til omg. begynnelsen



2 - SJAL

NATURAL LAMA FINE

Mål 190 cm x 50 cm

Garn: Lana Grossa **Natural Lama Fine** (100 % lama (baby), LL = 150 m/50 g): **350 g** kamel (**frg 111**)

Pinner: 100 cm lang rundpinne 3,5 mm

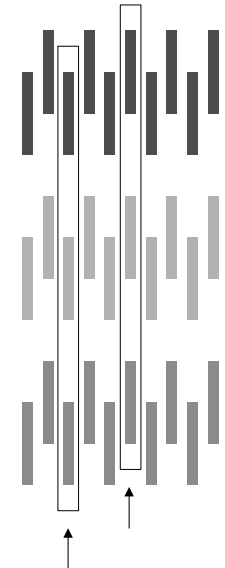
Strikkefasthet: Hullmønster på pinne 3,5 mm: 24 m og 32 p = 10 cm x 10 cm

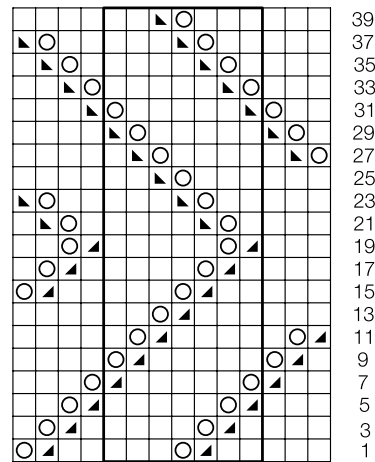
Vrangbord: Strikk vekselvis 1 r, 1 vr. På de neste p strikkes m som de vises.

Hullmønster: (delelig med 7) Strikk etter diagram. Alle p fra retten er tegnet inn. På vrangen strikkes alle m og kast vr. Begynn i bredden med m før rapporten, gjenta rapporten over 7 m og avslutt med m etter rapporten. I høyden gjentas 1.-40. p.

Kantm: Ta 1. m på hver p løs av med tråden FORAN arbeidet som om den skulle strikkes vr, strikk siste m på hver p r.

Plassering av mønsterbordene på ermet

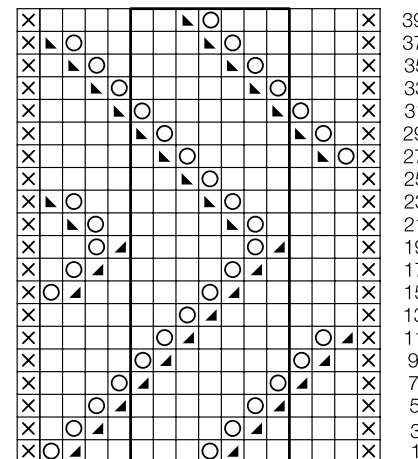




Tegnforklaring:

- = 1 r, på neste p fra vrangen strikkes m vr
- = 1 kast, på neste p fra vrangen strikkes kastet vr
- ▣ = strikk 2 r sammen, på neste p fra vrangen strikkes m vr
- ▤ = 1 overtrekkfelling: ta 1 m løs av, 1 r, løft den løse m over, på neste p fra vrangen strikkes m vr

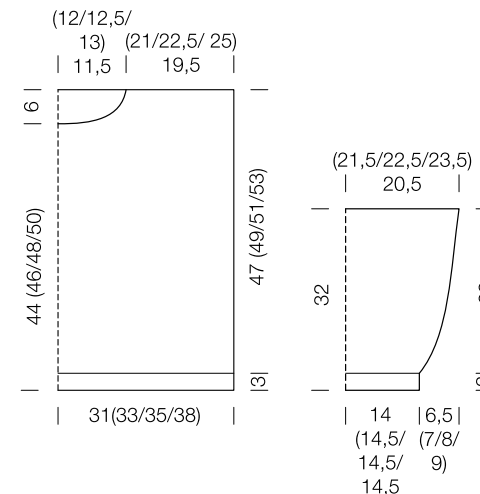
↑ Rapport = 7 m ↑



Tegnforklaring:

- = 1 r, på neste p fra vrangen strikkes m vr
- ⊗ = 1 kantm: strikk første og siste m på p r
- = 1 kast, på neste p fra vrangen strikkes kastet vr
- ▣ = strikk 2 r sammen, på neste p fra vrangen strikkes m vr
- ▤ = 1 overtrekkfelling: ta 1 m løs av som om den skulle strikkes r, strikk 1 r, løft den løse m over den strikkede m, på neste p fra vrangen strikkes m vr

↑ Rapport = 7 m ↑



3 – GENSER

Natural Lama Fine

Størrelse 36/38, 40/42, 44/46 og 48/50

Opplysningene for størrelse 36/38 står før parentesen, opplysningene for de større størrelsene står i stigende rekkefølge og atskilt med en skråstrek inni parentesen. Hvis bare ett tall er oppgitt, gjelder det for alle størrelser. Det er en fordel å lese gjennom hele oppskriften først, og markere tallene for valgt størrelse.

Garn: Lana Grossa **Natural Lama Fine** (100 % lama (baby), LL = 150 m/50 g): **350 (400/450/450) g** lys beige (**frg 110**)

Pinner: 80–100 cm lang rundpinne 3,5 mm

Strikkefasthet: Hullmønster på pinne 3,5 mm: 24 m og 32 p = 10 cm x 10 cm

Vrangbord: Strikk vekselvis 1 r, 1 vr. På de neste p/omg strikkes alle m som de vises.

Hullmønster: (delelig med 7) Strikk etter diagram. Alle p fra retten er tegnet inn. På vrangen strikkes alle m og kast vr. Begynn i bredden med m før rapporten, gjenta rapporten over 7 m og avslutt med m etter rapporten. I høyden gjentas 1.–40. p.

Kantm: Strikk første og siste m r på alle p.

Kort beskrivelse av arbeidet: Til den korte, rette genseren med ¾ ermer blir for- og bakstykket og ermene strikket hver for seg, nedenfra og opp, og delene sys sammen. Etter vrangborden nederste strikkes det hullmønster. Når alle delene er sydd sammen, strikkes halskanten rundt i vrangbordstrikk.

Bakstykket: Legg opp 148 (156/170/184) m og strikk 3 cm vrangbord. Begynn **1. p (vrangen)** etter følgende inndeling: Kantm, * 1 vr, 1 r, gjenta fra *, kantm. Avslutt med en p fra vrangen og øk 1 (0/0/0) m på siste p = 149 (156/170/184) m.

Strikk videre hullmønster, start med m før rapporten, gjenta rapporten over 7 m og avslutt med m etter rapporten. Strikk til arbeidet måler 50 (52/54/56) cm og fell alle m løst av.

Forstykket: Strikk som bakstykket til arbeidet måler 44 (46/48/50) cm og fell av de midterste 39 (42/42/44) m til halsringning og strikk hver side for seg. Fell videre mot halsen på hver 2. p 3 (3/4/4) m 1 gang, 2 m 2 ganger og 1 m 1 gang = 47 (49/55/61) m. Strikk til arbeidet måler 50 (52/54/56) cm og fell løst av. Strikk motsatt side på samme måte, bare speilvendt.

Erme (2x): Legg opp 67 (69/71/73) m og strikk 3 cm vrangbord. Begynn **1. p (vrangen)** etter følgende inndeling: Kantm, * 1 vr, 1 r, gjenta fra *, kantm. Avslutt med en p fra vrangen og øk 5 m jevnt fordelt på siste p = 72 (74/76/78) m.

Strikk videre i hullmønster. Begynn **1. p (retten)** etter følgende inndeling: Kantm, strikk de 0 (1/2/3) m før rapporten, gjenta rapporten og avslutt med de 0 (1/2/3) m etter rapporten, kantm. Strikk videre etter denne inndelingen, men øk 1 m i hver side på hver 8. p 11 ganger (vekselvis på hver 6. og 8. p totalt 12 ganger / på hver 6. p 14 ganger / vekselvis på hver 4. og 6. p totalt 16 ganger) = 94 (98/104/110) m. Strikk de økte m inn i mønsteret. Er det ikke nok m til å ta et kast eller strikke m sammen, strikkes m i glattstrikk.

Strikk til arbeidet måler 32 cm og fell løst av. Strikk det **andre ermet** på samme måte.

Montering: Fukt bakstykket, forstykket og ermene, legg de ut etter oppgitte mål og la de tørke flatt. Sy skulder- og sidesømmene, sy sammen ermene og sy dem i. Strikk opp 106 (110/114/118) m langs halsringningen, strikk 3 omg vrangbord rundt med teknikken magic-loop. Fell løst av som m vises.

4 – LUE

NATURAL LAMA CHUNKY

Størrelse 52–54 cm, 55–57 cm og 58–59 cm

Opplysningene for størrelse 36/38 står før parentesen, opplysningene for de større størrelsene står i stigende rekkefølge og atskilt med en skråstrek inni parentesen. Hvis bare ett tall er oppgitt, gjelder det for alle størrelser. Det er en fordel å lese gjennom hele oppskriften først, og markere tallene for valgt størrelse.

Garn: Lana Grossa **Natural Lama Chunky** (100 % lama (baby), LL = 70 m/50 g): **100 (100/100) g** svartbrun (**frg 15**)

Pinner: Strømpepinner 5 mm og 6 mm

Strikkefasthet: Glattstrikk med fletter på pinne 6 mm: 18 m og 22 p/omg = 10 cm x 10 cm

Glattstrikk: Strikk alle m på omg r.

Vrangbord: Strikk vekselvis 1 r, 1 vr. På de neste omg strikkes m som de vises.

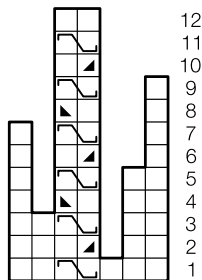
Flette: Stikk høyre pinne inn i bakre m-ledd på andre m fra baksiden og strikk den r, men ikke slipp m av pinnen. Strikk 1 r i første m og slipp begge m av pinnen.

Felling i toppen av luen: Strikk etter diagram. M-antallet i rapporten blir mindre pga. felling og de 7 m i begynnelsen av rapporten blir felt ned til 2 m. I bredden gjentas rapporten rundt på omg. I høyden strikkes 1.–12. omg 1 gang.

Kort beskrivelse av arbeidet: Luen strikkes rundt nedenfra og begynner med en kort vrangbord og fletter videre oppover. Vrangborden strikkes med tynnere pinner, deretter strikkes

mønsteret med tykkere pinner. Fellingene strikkes mellom flettene, slik at de passer perfekt inn i mønsteret.

Lue: Legg opp 84 (90/98) m med strømpepinner 5 mm, strikk rundt og sett et merke der omg begynner. Strikk 5 omg vrangbord. Etter siste omg økes det 1 m i den midterste størrelse ved å strikke opp 1 vridd r i tråden mellom 2 m = 84 (91/98) m. Bytt til strømpepinner 6 mm og m deles inn på nytt slik: **1. omg:** Strikk alle m i glattstrikk. **2. omg:** * 3 r, flette over 2 m, 2 r, gjenta



fra * 12 (13/14) ganger. Strikk til arbeidet måler 18 cm og start fellingen. Strikk etter diagrammet, strikk rapporten som i begynnelsen går over 7 m totalt 12 (13/14) ganger. Gjenta 1.–12. omg 1 gang = 24 (26/28) m. På de neste 2 omg strikkes 2 r sammen = 6 (7/7) m. Klipp av tråden, før den 2 ganger gjennom de siste m, stram og fest tråden godt på innsiden.

Montering: Fest løse tråder. Fukt luen, legg den flatt og la den tørke.

Tegnforklaring:

- = 1 m glattstrikk
- ▣ = 2 r sammen
- ▤ = 1 overtreksfelling: ta 1 m løs av, 1 r, løft den løse m over.
- ▥ = 1 flette: stikk pinnen inn i bakre m-ledd på andre m fra baksiden og strikk den r, men ikke slipp m av pinnen. Strikk 1 r i første m og slipp begge m av pinnen.

5 – VEST

NATURAL LAMA CHUNKY

Størrelse 36/38, 40/42, 44/46 og 48/50

Opplysningene for størrelse 36/38 står før parentesene, opplysningene for de større størrelsene står i stigende rekkefølge og atskilt med en skråstrek inni parentesene. Hvis bare ett tall er oppgitt, gjelder det for alle størrelser. Det er en fordel å lese gjennom hele oppskriften først, og markere tallene for valgt størrelse.

Garn: Lana Grossa **Natural Lama Chunky** (100 % lama (baby), LL = 70 m/50 g): **450 (500/550/600) g** svartbrun (**frg 15**)

Pinner/heklenål: 80–100 cm lang rundpinne 5 mm og 5,5 mm, heklenål 5 mm

Strikkefasthet: Glattstrikk med fletter på pinne 5,5 mm: 18 m og 22 p = 10 cm x 10 cm

Glattstrikk: Strikk r fra retten og vr fra vrangen.

Vrangstrikk: Strikk vr fra retten og r fra vrangen.

Vrangbord: Strikk vekselvis 2 r, 2 vr. På de neste p strikkes m som de vises.

Flette: Stikk høyre pinne inn i bakre m-ledd på andre m fra baksiden og strikk den r, men ikke slipp m av pinnen. Strikk første m r og slipp begge m av pinnen.

Fletter (over 2 m): Strikk etter diagram. Alle omg er tegnet inn. I bredden gjentas rapporten rundt på omg. I høyden gjentas 1.–2. p.

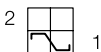
Kantm: Strikk r fra retten og r fra vrangen.

Doble kantm (over 2 m): Strikket frem og tilbake: Ta 1. m løs av med tråden FORAN arbeidet som om den skulle strikkes vr, strikk 1 r.

Ernehullskanter (over 5 m): På begynnelsen av p: Doble kantm, 1 m vrangstrikk, 1 m glattstrikk, 1 m vrangstrikk. **På slutten av p:** 1 m vrangstrikk, 1 m glattstrikk, 1 m vrangstrikk, doble kantm.

1 overtreksfelling: Ta 1 m løs av, 1 r, løft den løse m over.

Kort beskrivelse av arbeidet: Vesten strikkes i to deler nedenfra og opp, som deretter sys sammen. Kantene til ermehullene og V-halsen strikkes samtidig med fremhevede, doble kantmaskene. Fellingene i V-halsen er markert med to fletter.



Tegnforklaring:

- = 1 m glattstrikk
- ▥ = flette: stikk høyre pinne inn i bakre m-ledd på andre m fra baksiden og strikk den r, men ikke slipp m av pinnen. Strikk første m r og slipp begge m av pinnen

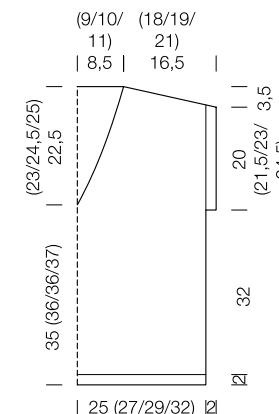
Bakstykket: Legg opp 90 (98/102/114) m på pinne 5 mm og strikk 5 p vrangbord. Begynn **1. p (vrangen)** etter følgende inndeling: Kantm, 1 vr, 2 r, 2 vr, gjenta fra *, 2 r, 1 vr, kantm. Bytt til pinne 5,5 mm og strikk 2 p glattstrikk, men øk 1 (1/3/1) m på 1. p = 91 (99/105/115) m. På neste p fra retten deles m inn på nytt slik: Kantm, 5 (2/5/3) m glattstrikk, * flette over 2 m, 5 m glattstrikk, gjenta fra * 11 (13/13/15) ganger, flette over 2 m, 5 (2/5/3) m glattstrikk, kantm. Strikk til arbeidet måler 34 cm og legg opp 4 nye m i hver side til ermehullskant. Strikk etter følgende inndeling: 5 m ermehullskant, 5 (2/5/3) m glattstrikk, flette over 2 m, 5 m glattstrikk, gjenta fra * 11 (13/13/15) ganger, flette over 2 m, 5 (2/5/3) m glattstrikk, 5 m ermehullskant = 99 (107/113/123) m. Strikk til ermehullet måler 20 (21,5/23/24,5) cm og fell til skrå skuldre i hver side. Fell av på hver 2. p 9 m 2 ganger og 8 m 2 ganger (10 m 1 gang og 9 m 3 ganger / 10 m 3 ganger og 9 m 1 gang / 11 m 3 ganger og 10 m 1 gang) = 31 (33/35/37) m. Fell av de siste 31 (33/35/37) m til nakke og fell løst av.

Forstykket: Strikk som bakstykket, men fell til V-hals når arbeidet måler 35 (36/36/37) cm, (ermehullene måler 1 (2/2/3) cm). Marker den midterste m (= m i det midterste r feltet). Strikk hver side for seg og start med **venstre side**.

1. p (fra retten, frem til midt på forstykket): Strikk 5 m ermehullskant, strikk mønster frem til 2 m før den siste fletten før den markerte midtmasken, **1 overtreksfelling (= første felling til V-hals)**, 2 m flette, 1 m vrangstrikk, doble kantm. **2. p (vrangen):** Doble kantm, 1 r, strikk vr frem til de siste 5 m, 5 m ermehullskant. Strikk videre på denne måten og fell med 1 overtreksfelling før den siste fletten vekselvis på hver 2. og 4. p 14 (15/16/17) ganger til V-hals. På p uten felling strikkes

m i henhold til mønsteret. Fell **samtidig** til skrå skuldre som på bakstykket når ermehullet måler 20 (21,5/23/24,5) cm. Strikk høyre side av halsen på samme måte, men speilvendt. Strikk derfor over m på **høyre forstykke** og sett den markerte m inn på pinnen = 50 (54/57/62) m. Fell til V-hals etter 1. flette ved å strikke 2 m r sammen.

Montering: Sy side- og skuldresømmene og sy sammen kortsidene på ermehullskantene. Hekle kjedemasker langs halskanten på bakstykket. Fest løse tråder. Fukt vesten, strekk den ut etter oppgitte mål og la den tørke flatt.



6 – GENSER OVENFRA OG NED

NATURAL LAMA CHUNKY

Størrelse 36/38, 40/42, 44/46 og 48/50

Opplysningene for størrelse 36/38 står før parentesene, opplysningene for de større størrelsene står i stigende rekkefølge og atskilt med en skråstrek inni parentesene. Hvis bare ett tall er oppgitt, gjelder det for alle størrelser. Det er en fordel å lese gjennom hele oppskriften først, og markere tallene for valgt størrelse.

Garn: Lana Grossa **Natural Lama Chunky** (100 % lama (baby), LL = 70 m/50 g): **650 (700/750/800) g** lys beige (**frg 10**), **100 g** rosa (**frg 3**), **50 (50/100/100) g** rustoransje (**frg 04**), og **50 g** gul (**frg 1**)

Pinner: 80–100 cm lang rundpinne 4,5 mm og 5,5 mm (strikk omg med få m ved hjelp av magic loop-teknikken)

Tilbehør: 5 maskemarkører, hvorav den ene skal markere begynnelsen av omg og bør være forskjellig fra de andre fire markørene.

Strikkefasthet: Glattstrikk og mønsterstrikk på pinne 5 mm: 17 m og 23 omg = 10 cm x 10 cm

Glattstrikk: Strikk rundt med r m.

Vrangbord: Strikk vekselvis 2 r, 2 vr. På de neste omg strikkes m som de vises

Mønster på bærestykket: Strikk mønster etter diagram, tråden som ikke er i bruk føres løst med på vrangen av arbeidet. Alle omg er tegnet inn. Rapporten øker jevnt i hver side frem til 41. omg, rapporten begynner med 7 m og ender opp med 20 m. Gjenta rapporten i bredden. I høyden strikkes 1.–41. omg 1 gang.

Mønster på ermene: Strikk mønster etter diagram, tråden som ikke er i bruk føres løst med på vrangen av arbeidet. Alle omg er tegnet inn. I bredden gjentas rapporten over 2 m. I høyden strikkes 1.–10. omg 1 gang.

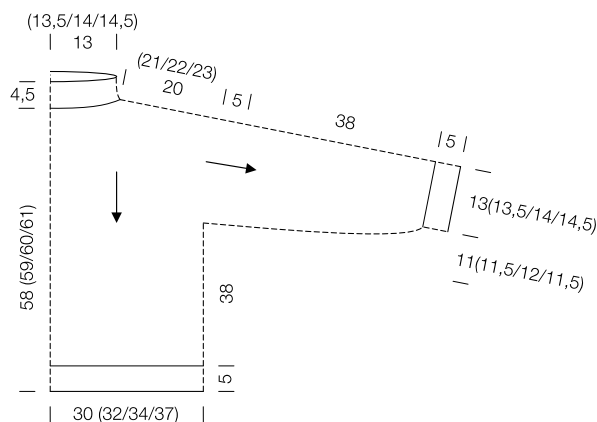
Økninger mot høyre: Stikk venstre pinne under tråden mellom 2 m **fra baksiden mot forsiden** og strikk den r.

Økninger mot venstre: Stikk venstre pinne under tråden mellom 2 m fra forsiden mot baksiden og strikk den vridd r.

Kort beskrivelse av arbeidet: Genserens strikkes sømløst i ett stykke ovenfra og ned. Først legges det opp masker til halskanten som strikkes rundt, så strikkes bærestykket i flerfarget mønster i henhold til oppskriften, og bærestykket formes med jevne økninger. Maskene fra ermene legges deretter til side, og maskene fra for- og bakstykket strikkes sammen til bol. Deretter strikkes bolen rundt i én farge og avsluttes med den nederste vrangborden. Til slutt strikkes ermene rundt.

Bærestykket: Legg opp 112 (116/120/124) m med lys beige på rundpinne 4,5 mm. Strikk rundt, og plasser markøren det er en av (MM) som viser hvor omg begynner (= **MM0**) og strikk 4 cm vrangbord. Omg begynner midt bak. Strikk deretter 1 omg vr og øk samtidig 0 (3/6/9) m jevnt fordelt: 1 m etter - (hver 39. m 2 ganger og 38. m 1 gang / hver 21. m 6 ganger / hver 13. m 2 ganger og hver 14. m 7 ganger) = 112 (119/126/133) m. Bytt til pinne 5,5 mm og strikk mønster etter **diagram for bærestykket**, strikk rapporten som begynner med 7 m 16 (17/18/19) ganger rundt på omg. Det blir økt 13 m i hver rapport over de 41 omg i diagrammet = 320 (340/360/380) m. Strikk deretter glattstrikk med lys beige.

Strikk til arbeidet måler 20 (21/22/23) cm fra halskanten og plasser 4 MM: Strikk 45 (48/52/57) r (= halve bakstykket), plasser **MM1**, strikk 70 (73/76/76) r (= høyre erme), plasser **MM2**, strikk 90 (97/104/114) r (= forstykket), plasser **MM3**, strikk 70 (73/76/76) r (= venstre erme), plasser **MM4**, strikk 45 (49/52/57) r (= halve bakstykket). På neste omg og videre på hver 2. omg 5 ganger økes det 8 m slik: * Strikk til 2 m før neste MM, **1 økning mot høyre**, 2 r, flytt MM over på venstre pinne, 2 r, **1 økning mot venstre**, strikk fra * totalt 4 ganger, strikk r frem til omg begynnelse MM0 = 368 (388/408/428) m.



Legg m til ermene til side og strikk m på for- og bakstykket rundt: Strikk 51 (54/58/63) r, fjern MM1, sett de neste 82 (85/88/88) m til høyre erme på en tråd eller maskevaier, fjern MM2, strikk 102 (109/116/126) r, fjern MM3, sett de neste 82 (85/88/88) m til venstre erme på en tråd eller maskevaier, fjern MM4, strikk 51 (55/58/63) r, behold MM0 som viser omg begynnelse midt bak. Strikk glattstrikk rundt over alle m. Strikk til arbeidet måler 28 cm fra delingen, bytt til pinne 4,5 mm og strikk 5 cm vrangbord. Fell deretter av.

Erme (2x): Sett de 82 (85/88/88) m til erme i den ene siden inn på rundpinne 5,5 mm og strikk rundt med lys beige. Sett et merke der omg begynner, midt under ermet. Fell 1 m på hver side av merket på hver 7. omg 9 ganger (vekselvis på hver 6. og 7. omg 10 ganger / vekselvis på hver 6. og 7. omg 10 ganger / vekselvis på hver 6. og 7. omg 10 ganger) slik: Strikk til 3 m før merket, strikk 2 r sammen, 1 r, flytt MM, 1 overtrekksfelling (= ta 1 m løs av som om den skulle strikkes r, strikk 1 r, løft den løse m over den strikkede m) = 64 (65/68/68) m.

Strikk til ermet måler 33 cm fra delingen og strikk 10 omg mønster etter **diagram for ermer**, men fell 0 (1/0/0) m på 1. omg = 64 (64/68/68).

Bytt til pinne 4,5 mm og strikk videre med lys beige. Strikk 1 omg glattstrikk og fell 16 m jevnt fordelt: Strikk 3. og 4. m r sammen 16 ganger (3. og 4. m strikk r sammen 16 ganger / [strikk 3. og 4. m r sammen 3 ganger og 4. og 5. m 1 gang] 4 ganger / [strikk 3. og 4. m r sammen 3 ganger og 4. og 5. m 1 gang] 4 ganger) = 48 (48/52/52) m. Strikk deretter 5 cm vrangbord og fell av. Strikk **andre ermet** på samme måte.

Montering: Fukt genserens, strekk den ut etter oppgitte mål og la den tørke flatt. Fest løse tråder. Sy sammen under ermene.

Diagram for bærestykket

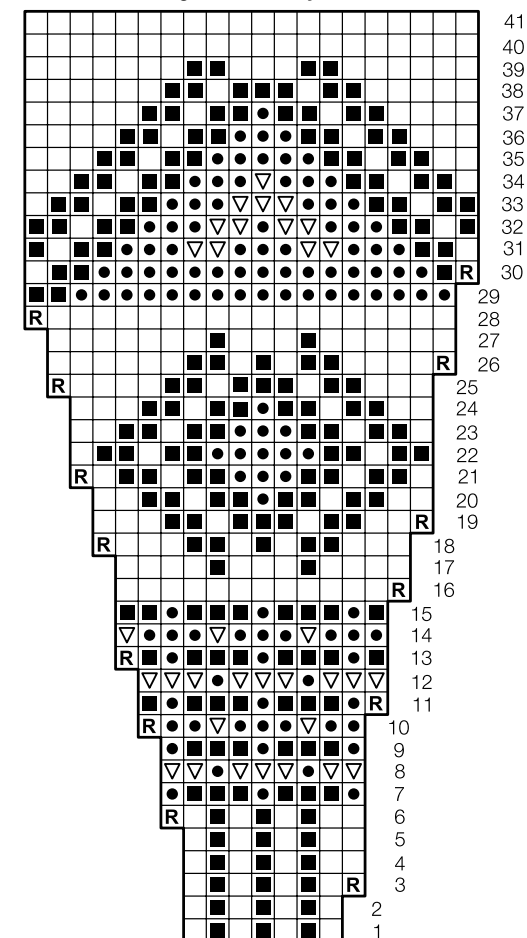
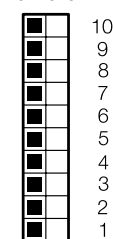


Diagram for ermene



Tegnforklaring:

- = 1 r med lys beige
- = 1 r med rustoransje
- = 1 r med rosa
- ▽ = 1 r med gul
- R = 1 økning mot høyre i bunnfargen på omg

7 – JAKKE

NATURAL LAMA CHUNKY

Størrelse 36/38, 40/42, 44/46 og 48/50

Opplysningene for størrelse 36/38 står før parentesen, opplysningene for de større størrelsene står i stigende rekkefølge og atskilt med en skråstrek inni parentesen. Hvis bare ett tall er oppgitt, gjelder det for alle størrelser. Det er en fordel å lese gjennom hele oppskriften først, og markere tallene for valgt størrelse.

Garn: Lana Grossa **Natural Lama Chunky** (100 % lama (baby), LL = 70 m/50 g): **700 (800/850/950) g** lys beige (**frg 10**), **100 g** rosa (**frg 3**) og rustoransje (**frg 4**), **50 g** gul (**frg 1**)

Pinner: 80–100 cm lang rundpinne 4,5 mm og 5 mm

Strikkefasthet: Glattstrikk og mønsterstrikk på pinne 5 mm: 20 m og 22 p = 10 cm x 10 cm

Glattstrikk: Strikk r fra retten og vr fra vrangen.

Vrangbord: Strikk vekselvis 2 r, 2 vr. På de neste p strikkes m som de vises.

Kantm: Ta 1. m på hver p løs av som om den skulle strikkes r og strikk siste m vr: Når det strikkes frem og tilbake med to farger, blir kantm på slutten av p strikket med begge fargene.

Diagram A, B, C, D og E: Strikk etter diagram fra A til E, tråden som ikke er i bruk føres løst med på vrangen av arbeidet.

Alle p er tegnet inn. P fra retten leses fra høyre mot venstre, p fra vrangen leses fra venstre mot høyre. I bredden gjentas rapporten over 18 m. Hvordan m deles inn er forklart i oppskriften. I høyden strikkes hvert diagram 1 gang.

Mønster: Strikk 1.–12. p etter **diagram A**, 6 p glattstrikk med lys beige, 19.–29. p etter **diagram B**, 2 p glattstrikk med lys beige, 32.–46. p etter **diagram C**, 2 p glattstrikk med lys beige, 49.–59. p etter **diagram D**, 6 p glattstrikk med lys beige, 66.–77. p etter **diagram E**. Strikk videre glattstrikk med lys beige.

Kort beskrivelse av arbeidet: For- og bakstykket og ermene strikkes hver for seg nedenfra og opp og sys deretter sammen. Til slutt strikkes forkantene ensfarget i vrangbordstrikk.

Bakstykket: Legg opp 112 (120/128/140) m med lys beige på rundpinne 4,5 mm og strikk 4 cm vrangbord. Strikk **1. p (vragen)** etter følgende inndeling: Kantm, 1 vr, * 2 r, 2 vr, gjenta fra *, 1 vr, kantm. Avslutt med en p fra vrangen.

Bytt til pinne 5 mm og strikk glattstrikk, men øk 17 (19/19/17) m jevnt fordelt på 1. p: Øk 1 m etter hver 4. m 1 gang, så vekselvis etter hver 6. og 7. m 16 ganger (etter hver 6. m 19 ganger / etter 5. m 1 gang, så vekselvis etter 6. og 7. m 18 ganger / etter 6. m 1 gang, så etter hver 8. m 16 ganger) = 129 (139/147/157) m. Strikk til arbeidet måler 2 cm fra vrangborden og strikk mønster etter følgende inndeling på neste p fra retten: Kantm, begynn med - (de siste 5 m i rapporten / - / de siste 5 m i rapporten), strikk rapporten over 18 m 7 (7/8/8) ganger og avslutt med - (de første 6 m i rapporten / siste m / de første 6 m i rapporten) og 1 kantm.

Strikk til arbeidet måler 46 cm eller 42 cm fra vrangborden og sett et merke i hver side som markerer hvor ermehullene starter. Strikk til ermehullene måler 20 (21/22,5/24) cm fra markeringene. Fell av 7 (7/8/8) m i hver side til skrå skuldre, fell videre på hver 2. p 7 m 2 ganger og 6 m 4 ganger (7 m 6 ganger / 8 m 2 ganger og 7 m 4 ganger / 8 m 6 ganger). Fell deretter av de siste 39 (41/43/45) m til nakke.

Venstre forstykke: Legg opp 50 (56/60/66) m med lys beige på rundpinne 4,5 mm og strikk 4 cm vrangbord. Avslutt med en p fra vrangen.

Bytt til pinne 5 mm og strikk glattstrikk, men øk 7 (6/6/8) m jevnt fordelt på 1. p: Øk 1 m etter 7. m 1 gang og etter hver 6. m 6 ganger (etter hver 8. m 6 ganger / vekselvis etter hver 9. og 8. m 6 ganger / etter 8. m 1 gang og etter hver 7. m 3 ganger] 2 ganger) = 57 (62/66/74) m. Strikk til arbeidet måler 2 cm fra vrangborden og neste p er en p fra retten. Fortsett med mønster som forklart over og del m inn på nytt slik: Kantm, begynn med - (de siste 12 m i rapporten / - / de siste 12 m i rapporten), gjenta rapporten over 18 m 3 (2 /3/3) ganger og avslutt med siste m (de første 12 m i rapporten / de første 10 m i rapporten / de første 6 m i rapporten) og 1 kantm.

Strikk til arbeidet måler 46 cm eller 42 cm fra vrangborden og sett et merke i høyre side som markerer hvor ermehullet starter. Strikk til ermehullet måler 19 (20/21,5/23) cm fra markeringene og fell av 5 (6/7/11) m i venstre side til hals, fell videre 1 m på hver 2. p 7 ganger. Samtidig felles det til skrå skuldre

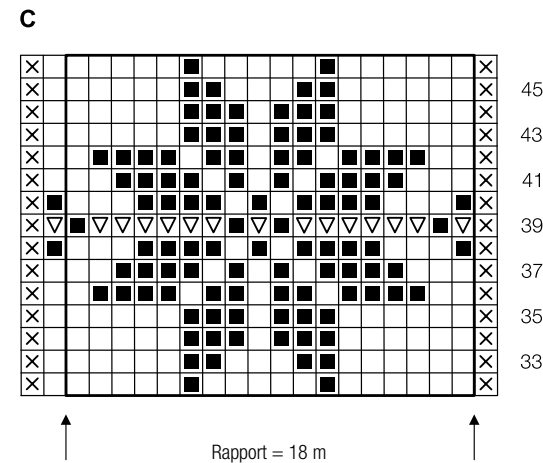
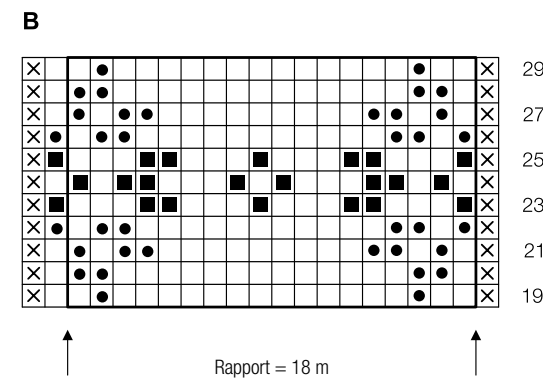
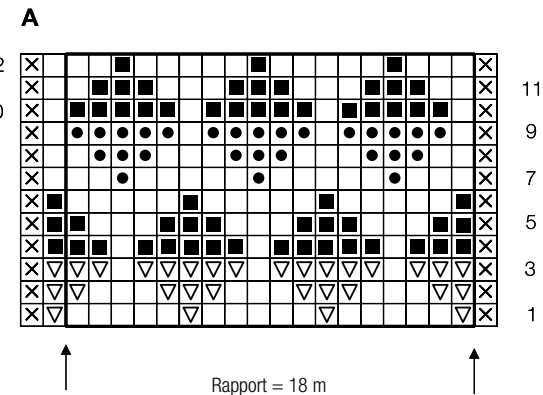
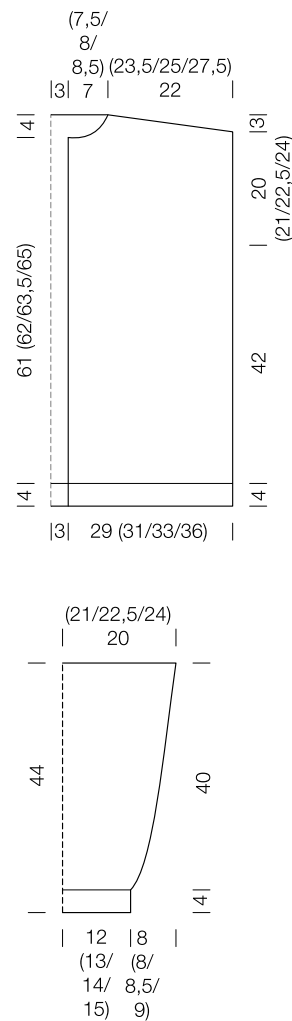
i høyre side som på bakstykket.

Høyre forstykke: Strikk som venstre forstykke, men speilvendt. Strikk etter følgende inndeling 2 cm fra vrangborden: Kantm, begynn med - (de siste 11 m i rapporten / de siste 9 m i rapporten / de siste 5 m i rapporten), strikk rapporten over 18 m 3 (2/3/3) ganger og avslutt med siste m (de første 13 m i rapporten / den siste m / de første 13 m i rapporten) og 1 kantm.

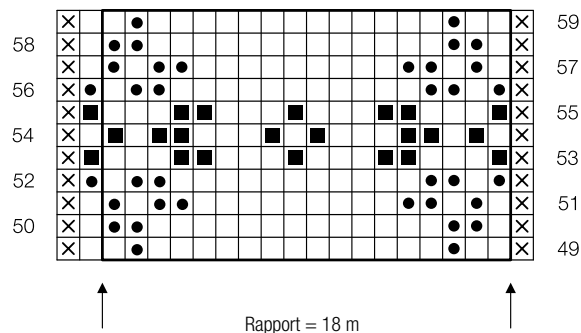
Erme (2x): Legg opp 50 (54/58/62) m med lys beige på rundpinne 4,5 mm og strikk 4 cm vrangbord. Avslutt med en p fra vrangen.

Bytt til pinne 5 mm og strikk glattstrikk, men øk 6 (6/8/10) m jevnt fordelt på 1. p: Øk 1 m etter hver 7. m 6 ganger (etter hver 8. m 6 ganger / vekselvis etter hver 6. og 7. m 8 ganger / vekselvis etter hver 5. og 6. m 6 ganger) = 56 (60/66/72) m. Øk 1 m i hver side vekselvis på hver 6. og 8. p 12 ganger = 80 (84/90/96) m. Strikk til arbeidet måler 44 cm eller 40 cm fra vrangborden og fell løst av. Strikk **andre ermet** på samme måte.

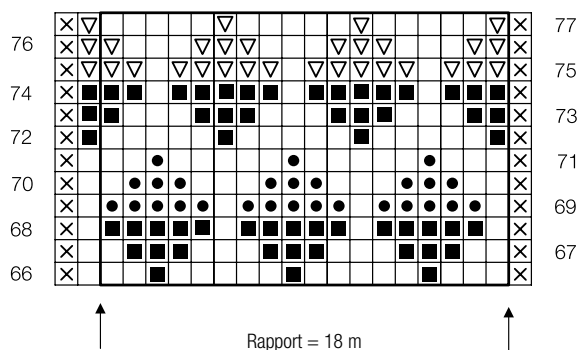
Montering: Fukt delene, strekk de ut etter oppgitte mål og la de tørke flatt. Sy skulder- og sidesømmene, sy sammen ermene og sy dem i. Strikk opp totalt 72 (76/80/84) m langs halskanten med lys beige på pinne 4,5 mm. Start med høyre forstykke, fortsett med bakstykket og venstre forstykke. Strikk 4 cm vrangbord. Begynn **1. p (vragen)** etter følgende inndeling: Kantm, * 2 r, 2 vr, gjenta fra *, 2 r, kantm. Fell så løst av. Strikk opp 128 (132/136/140) m fra retten langs hvert av forstykkene til forkanter og strikk 4 cm vrangbord. Begynn 1. p (vragen) etter følgende inndeling: Kantm, * 2 vr, 2 r, gjenta fra *, 2 vr, kantm. Fell løst av og strikk forkanten på andre forstykke på samme måte. Fest løse tråder.



D



E



Tegnforklaring:

- = 1 m glattstrikk med lys beige: strikk r fra retten og vr fra vrangen
- ⊗ = 1 kantm: ta 1. m på hver p løs av som om den skulle strikkes r og strikk siste m r. Når det strikkes frem og tilbake med to farger, blir kantm på slutten av p strikket med begge fargene
- = 1 m glattstrikk med rustoransje: strikk r fra retten og vr fra vrangen
- = 1 m glattstrikk med rosa: strikk r fra retten og vr fra vrangen
- ▽ = 1 m glattstrikk med gul: strikk r fra retten og vr fra vrangen

8 – L U E

NATURAL LAMA CHUNKY

Størrelse 52–54 cm, 55–57 cm og 58–59 cm

Opplysningene for størrelse 36/38 står før parentesen, opplysningene for de større størrelsene står i stigende rekkefølge og atskilt med en skråstrek inni parentesen. Hvis bare ett tall er oppgitt, gjelder det for alle størrelser. Det er en fordel å lese gjennom hele oppskriften først, og markere tallene for valgt størrelse.

Garn: Lana Grossa **Natural Lama Chunky** (100 % lama (baby), LL = 70 m/50 g): **100 (150/150) g** sjokoladebrun (frg 13)

Pinner: Strømpepinner 4,5 mm og 5 mm

Tilbehør: 6 maskemarkører

Strikkefasthet: Dobbel perlestrikk på pinne 5,5 mm: 16 m og 26 p/omg = 10 cm x 10 cm

Vrangbord: Strikk vekselvis 1 r, 1 vr. På de neste omg strikkes m som de vises

Dobbel perlestrikk: Strikk vekselvis 1 r, 1 vr. På neste omg strikkes alle m som de vises. Mønsteret forskyves med 1 m på hver 2. omg.

Kort beskrivelse av arbeidet: Luen strikkes rundt og begynner med den brede oppbrettskanten. Strikk først vrangborden til den doble oppbretten med den tynneste pinnen, og deretter dobbel perlestrikk med den tykkere pinnen. Fellingene øverst gjøres med doble, noe som passer perfekt inn i mønsteret.

Lue: Legg opp 78 (84/90) m med strømpepinner 4,5 mm, strikk rundt og sett et merke der omg begynner. NB: Når du strikker med strømpepinner, er det lettest å plassere MM bak 1. m på omg begynnelse, slik at garnet ikke fellinger skli av strømpepinnen når du strikker. Strikk 15 cm vrangbord. Bytt til strømpepinner 5,5 mm og strikk dobbel perlestrikk. Strikk til arbeidet måler 13 cm fra vrangborden og du er ferdig med 2. omg av mønsteret. Plasser MM etter hver 13. (14./15.) m 5 ganger. NB: Skal en MM plasseres akkurat mellom to pinner, kan du flytte 1 m over på neste pinne slik at MM er plassert bak den 1. m på den nye pinnen.

Fellingsomg: * Strikk 3 m r eller vr sammen, 10 (11/12) m dobbel perlestrikk, plasser 1 MM, gjenta fra * 6 ganger = 12 fellinger. Fortsett med dobbel perlestrikk og strikk fellingsomg

på hver 4. omg 2 ganger til og på hver 2. omg 3 ganger = 6 (12/18) m. Klipp av tråden, før tråden to ganger gjennom de siste m, stram og fest tråden på vrangen.

Montering: Fest løse tråder. Fukt luen, strekk den ut etter oppgitte mål og la den tørke flatt.

9 – S K U L D E R V A R M E R

NATURAL LAMA CHUNKY

Størrelse 36/38, 40/42, 44/46 og 48/50

Opplysningene for størrelse 36/38 står før parentesen, opplysningene for de større størrelsene står i stigende rekkefølge og atskilt med en skråstrek inni parentesen. Hvis bare ett tall er oppgitt, gjelder det for alle størrelser. Det er en fordel å lese gjennom hele oppskriften først, og markere tallene for valgt størrelse.

Garn: Lana Grossa **Natural Lama Chunky** (100 % lama (baby), LL = 70 m/50 g): **200 (250/300/350) g** sjokoladebrun (frg 13)

Pinner: 80 cm lang rundpinne 4,5 mm (strikk gjerne halsen med teknikken magic-loop eller bruk strømpepinner 4,5 mm), 60 cm og 80 cm lang rundpinne 5,5 mm

Tilbehør: 2 maskemarkører, 2 avtagbare markører eller hjelpestråd

Strikkefasthet: Glattstrikk på pinne 5,5 mm: 16 m og 22 omg = 10 cm x 10 cm

Glattstrikk: Strikk rundt med r m.

Vrangbord: Strikk vekselvis 2 r, 2 vr. På de neste omg strikkes m som de vises.

1 overtreksfelling: Ta 1 m løs av, 1 r, løft den løse m over.

Kort beskrivelse av arbeidet: Skuldervarmeren strikkes sømløst i ett stykke nedenfra og opp. Strikk først den nederste vrangborden og fortsett med glattstrikk. Det strikkes sadelskuldre med skrå fellinger, og halsen foran formes med forkortede pinner. Den høye halsen strikkes deretter i vrangbordstrikk.

Skuldervarmer: Legg opp 152 (168/184/208) m med rundpinne 4,5 mm, strikk rundt og sett et merke der omg begynner. Omg begynner i venstre side mellom bakstykket og forstykket. Strikk 4 omg vrangbord og sett et merke i høyre side = 76 (84/92/104) m til for- og bakstykket.

Bytt til lang rundpinne 5,5 mm og strikk glattstrikk. Strikk til arbeidet måler 14 (16/18/20) cm og begynn med skulderfellingene.

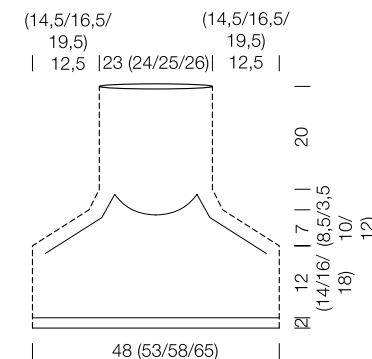
Fellingsomg: Strikk * 5 (6/7/8) r, 2 r sammen, strikk frem til 7 (8/9/10) m før sidemerket i høyre side, 1 overtreksfelling, strikk 5 (6/7/8) r, gjenta fra * på bakstykket. På hver skulder er det nå 10 (12/14/16) m mellom de skrå fellingene. Strikk denne fellingsomg hver omg totalt 16 (19/22/27) ganger, bytt til kortere rundpinne 5,5 mm når det er nødvendig = 88 (92/96/100) m.

Marker de midterste 8 m på forstykket i begge sider med en avtagbar markør eller en hjelpestråd. Strikk halsringningen med forkortede pinner og fell samtidig til skuldre på hver 2. p: **1. p (1/2 p fra venstre skulder):** Strikk 5 (6/7/8) r, 2 m r sammen, strikk r til første merke midt på forstykket, snu = 1 m

felt. Fjern denne hjelpemarkøren. **2. pinne (vrangen):** Strikk 1 dobbel-m r, strikk vr over begge sadelskuldre og frem til neste hjelpemarkør midt på forstykket, snu. Fjern også denne markøren. **3. p (retten):** Strikk 1 dobbel-m r, * strikk til 7 (8/9/10) m før høyre sidemerke, 1 overtreksfelling, strikk 10 (12/14/16) r (løft MM over på høyre pinne), 2 m r sammen, gjenta fra * til venstre sidemerke 1 gang til, strikk r til **3 m før dobbel-m**, snu = 4 m felt. **4. pinne (vrangen):** 1 dobbel-m, strikk vr forbi begge sidemerkene til **3 m før dobbel-m**, snu. Gjenta **3. og 4. p** 2 ganger til, men strikk bare r frem til 2 m før dobbel-m og snu = 8 m felt. **9. p (1/2 p til venstre skulder):** Strikk 1 dobbel-m r, strikk r til 7 (8/9/10) m før høyre sidemerke, 1 overtreksfelling, strikk 10 (12/14/16) r (løft MM over på høyre pinne), strikk 2 r sammen, strikk r til 7 (8/9/10) m før høyre sidemerke, 1 overtreksfelling, 5 (6/7/8) r = 3 m felt. Det er nå totalt 72 (76/80/84) m på pinnen.

Skift til rundpinne 4,5 mm (for teknikken magic loop) eller strømpepinner 4,5 mm og strikk vrangbord i 20 cm. Fell deretter løst av.

Montering: Fest løse tråder. Fukt skuldervarmeren, strekk den ut etter oppgitte mål og la den tørke flatt.



NATURAL LAMA CHUNKY**Størrelse** 36/38, 40/42, 44/46 og 48/50

Opplysningene for størrelse 36/38 står før parentes, opplysningene for de større størrelsene står i stigende rekkefølge og atskilt med en skråstrek inni parentes. Hvis bare ett tall er oppgitt, gjelder det for alle størrelser. Det er en fordel å lese gjennom hele oppskriften først, og markere tallene for valgt størrelse.

Garn: Lana Grossa **Natural Lama Chunky** (100 % lama (baby), LL = 70 m/50 g): **400 (450/500/500) g** natur (**frg 09**) og **50 (50/50/100) g** svart (**frg 8**)

Pinner: 80–100 cm lang rundpinne 5 mm og 5,5 mm**Strikkekasthet:** Glatstrikk og mønsterstrikk på pinne 5,5 mm: 16 m og 20,5 p = 10 cm x 10 cm**Glatstrikk:** Strikk r fra retten og vr fra vrangen.**Vrangbord 1:** Strikk vekselvis 2 r, 1 vr. På de neste p strikkes alle m som de vises.**Vrangbord 2:** Strikk vekselvis 1 r, 1 vr. På de neste p strikkes m som de vises.**Kantm:** Strikk r fra retten og r fra vrangen.**Mønster:** Strikk etter diagram. Alle p er tegnet inn. I bredden gjentas rapporten over 15 m. I høyden strikkes 1.–15. p 1 gang.

Kort beskrivelse av arbeidet: For- og bakstykket strikkes hver for seg nedenfra og opp og sys deretter sammen. Den tofargede mønsterborden strikkes etter vrangbordene. Deretter strikkes for- og bakstykket ferdig i ensfarget natur. Når delene er sydd sammen, plukkes det opp masker langs ermehullene og kanten strikkes frem og tilbake og kortsidene sys sammen. Til slutt strikkes den høye halsen rundt i vrangbordstrikk.

Bakstykket: Legg opp 86 (92/98/107) m på pinne 5 mm og strikk vrangbord 1. Begynn **1. p (vrangen)** etter følgende inndeling: Kantm, * 1 r, 2 vr, gjenta fra *, kantm. Strikk til arbeidet måler 6 cm og avslutt med en p fra retten.

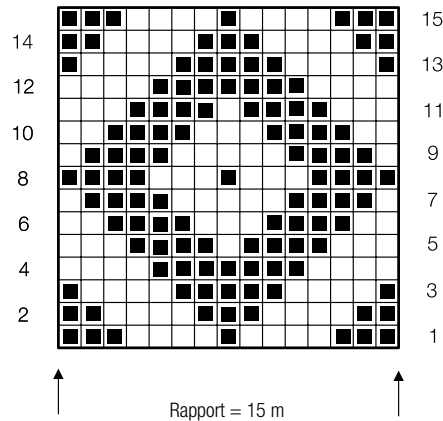
Bytt til pinne 5,5 mm. Strikk 1 p vr og øk samtidig 1 (2/2/4) m jevnt fordelt = 87 (94/100/111) m. På neste p fra retten deles m inn på nytt slik: 1 kantm, 5 (1/4/2) m glattstrikk med natur, strikk rapporten over 15 m 5 (6/6/7) ganger, 5 (1/4/2) m glattstrikk med natur, 1 kantm. Strikk 1.–15. p i diagrammet etter denne inndelingen. Klipp av den svarte tråden og strikk bakstykket ferdig i glattstrikk med natur.

Strikk til arbeidet måler 32 cm eller 26 cm fra vrangborden og fell av 5 m i hver side til ermehull = 77 (84/90/101) m. Strikk til arbeidet måler 56 (57/58/59) cm eller ermehullene måler 24 (25/26/27) cm. Fell av de midterste 25 (26/28/29) m til nakke og strikk hver side for seg, fell videre 2 m mot halsen på hver 2. p 2 ganger. **Samtidig** når arbeidet måler 57 (58/59/60) cm eller ermehullene måler 25 (26/27/28) cm, felles det til skrå skulder ytterst mot siden. Fell av 8 (9/9/11) m 1 gang og på

hver 2. p 7 m 2 ganger (8 m 2 ganger / 9 m 2 ganger / 11 m 1 gang og 10 m 1 gang). Strikk den andre siden på samme måte, bare speilvendt.

Forstykket: Strikk som bakstykket, men fell til halsringning når arbeidet måler 53 (54/55/56) cm. Fell av de midterste 17 (18/20/21) m og strikk hver side ferdig for seg. Fell videre mot halsen på hver 2. p 3 m 1 gang, 2 m 2 ganger og 1 m 1 gang. Fell til skrå skulder som på bakstykket. Strikk den andre siden på samme måte, men speilvendt.

Montering: Fukt delene, strekk de ut etter oppgitte mål og la de tørke flatt. Sy skulder- og sidesømmer. Strikk opp 104 m (ca. 1 m i hver p) med rundpinne 5 mm langs det ene ermehullet. Strikk vrangbord 1 frem og tilbake. Begynn **1. p (vrangen)** etter følgende inndeling: Kantm, * 1 r, 2 vr, gjenta fra *, kantm. Strikk 7 p vrangbord 1 og fell løst av. Sy sammen kortsidene og strikk på samme måte rundt det andre ermehullet. Strikk opp (78 (82/86/90) m langs halsringningen med rundpinne 5 mm. Strikk rundt og strikk vrangbord 2. Strikk til halsen måler 21 cm og fell løst av. Fest løse tråder.

**Tegnforklaring:**

□ = 1 m glattstrikk med natur: strikk r fra retten og vr fra vrangen.

■ = 1 m glattstrikk med svart: strikk r fra retten og vr fra vrangen

NATURAL LAMA FINE**Størrelse** 36/38, 40/42, 44/46 og 48/50

Opplysningene for størrelse 36/38 står før parentes, opplysningene for de større størrelsene står i stigende rekkefølge og atskilt med en skråstrek inni parentes. Hvis bare ett tall er oppgitt, gjelder det for alle størrelser. Det er en fordel å lese gjennom hele oppskriften først, og markere tallene for valgt størrelse.

Garn: Lana Grossa **Natural Lama Fine** (100 % lama (baby), LL = 150 m/50 g): **200 (250/250/300) g** gråbeige (**frg 112**) og **50 g** rosa (**frg 103**) og marine (**frg 106**)

Pinner: 80–100 cm lang rundpinne 3 mm og 3,5 mm**Strikkekasthet:** Glatstrikk og mønsterstrikk på pinne 3,5 mm: 27 m og 30 p = 10 cm x 10 cm**Glatstrikk:** Strikk r fra retten og vr fra vrangen.**Vrangbord:** Strikk vekselvis 1 r, 1 vr. På de neste p/omg strikkes alle m som de vises.

Kantm: Ta 1. m på hver p løs av som om den skulle strikkes r og strikk siste m vr. Når det strikkes frem og tilbake med to farger, blir kantm på slutten av p strikket med begge fargene.

Diagram A, B, C, D og E: Strikk mønster etter diagram A til E, tråden som ikke er i bruk føres løst med på vrangen av arbeidet. Alle p er tegnet inn. P fra retten leses fra høyre mot venstre, p fra vrangen leses fra venstre mot høyre. I bredden gjentas rapporten over 18 m. Inndelingen av m er forklart i oppskriften. I høyden strikkes diagrammene 1 gang.

Mønster: Strikk 1.–12. p etter **diagram A**, 6 p glattstrikk med gråbeige, 19.–29. p etter **diagram B**, 2 p glattstrikk med gråbeige, 32.–46. p etter **diagram C**, 2 p glattstrikk med gråbeige, 49.–59. p etter **diagram D**, 6 p glattstrikk med gråbeige, 66.–77. p etter **diagram E**. Strikk så videre glattstrikk med gråbeige.

Kort beskrivelse av arbeidet: For- og bakstykket strikkes hver for seg nedenfra og opp med et flerfarget mønster og sys deretter sammen. Når delene er sydd sammen, plukkes det opp masker langs kantene, og de ensfargede vrangbordene strikkes frem og tilbake langs ermehullene og rundt langs V-halsen.

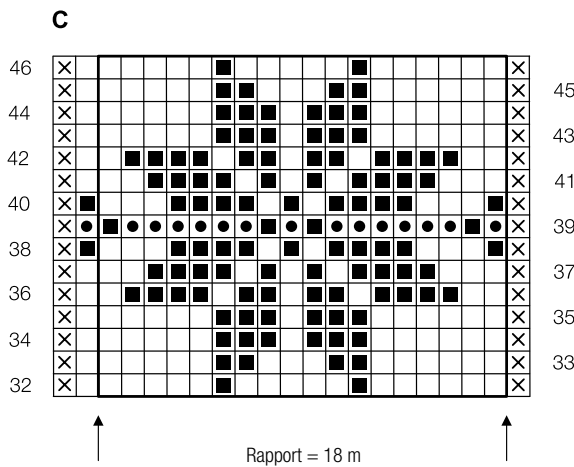
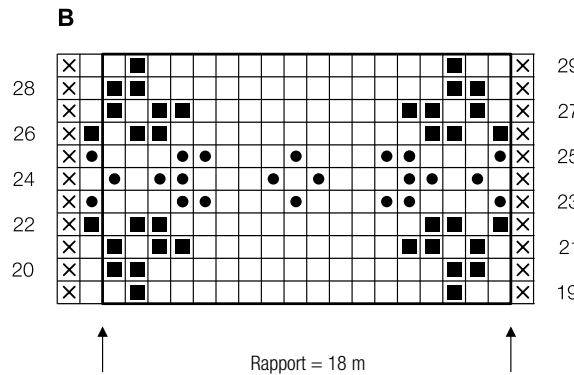
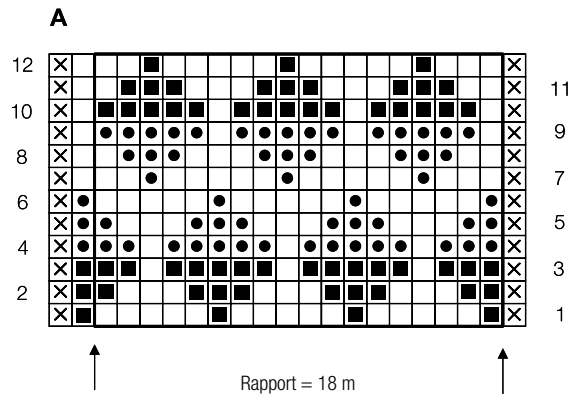
Bakstykket: Legg opp 147 (157/165/183) m med gråbeige på pinne 3 mm og strikk 6 cm vrangbord. Begynn **1. p (vrangen)** etter følgende inndeling: Kantm, * 1 r, 1 vr, gjenta fra *, 1 r, kantm. Avslutt med en p fra vrangen.

Bytt til pinne 3,5 mm og strikk etter mønsterinndelingen som forklart over, men del m inn på nytt slik: Begynn med 1 kantm og de siste 0 (5/0/0) m i rapporten, strikk rapporten over 18 m 8 (8/9/10) ganger og avslutt med de første 0 (5/0/0) m i rapporten, den ene m etter rapporten og 1 kantm.

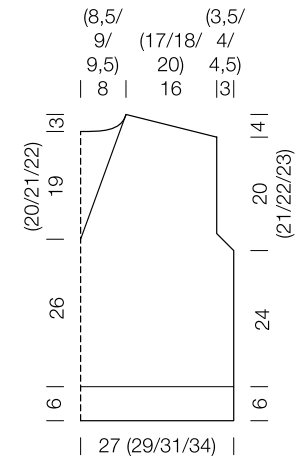
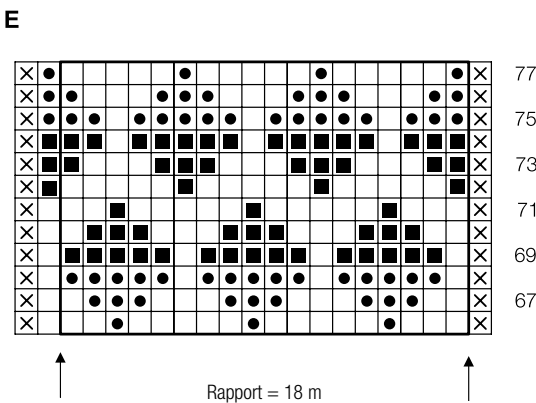
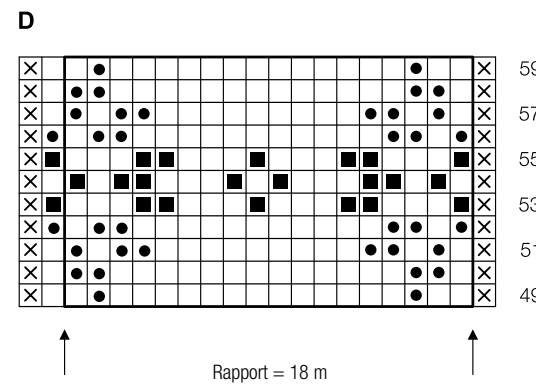
Strikk til arbeidet måler 30 cm eller 24 cm fra vrangborden og du skal begynnes på 71. p i **diagram E**. Fell av 1 m i hver side til ermehull, fell videre 1 m i hver side på hver 2. p 7 (8/9/10) ganger = 131 (139/145/161) m. Strikk til ermehullene måler 20 (21/22/23) cm. Fell til skrå skuldre i hver side. Fell av 8 (8/8/10) m i hver side, fell videre av på hver 2. p 8 m 1 gang og 7 m 4 ganger (8 m 3 ganger og 7 m 2 ganger / 8 m 5 ganger / 9 m 5 ganger). **Samtidig** etter 1 cm fra første skulderfelling, felles de midterste 33 (37/39/41) m av til nakke og hver side strikkes ferdig for seg. Fell videre 1 m mot halsen på hver 2. p 5 ganger.

Forstykket: Strikk som bakstykket, men begynn fellingen til V-hals 2 cm etter første ermehullfelling. Fell av den midterste m og strikk hver side for seg. Fell 1 m mot halsen 21 (23/24/25) ganger slik: Fell vekselvis på hver 2. og 4. p 20 (22/24/24) ganger og så 1 (1/0/1) gang etter 2. p. Strikk de 2 siste m før kantmaskene mot V-halsen r sammen, de 2 første m etter kantmaskene i V-halsen strikkes med overtrekksfelling: Ta 1 m løs av som om den skulle strikkes r, strikk 1 r, løft den løse m over den strikkede m. Samtidig felles det til skrå skuldre som på bakstykket.

Montering: Fukt delene, strekk de ut etter oppgitte mål og la de tørke flatt. Sy skuldresømmene. Strikk opp 168 (182/192/198) m med gråbeige med rundpinne 3 mm langs V-halsen. Strikk vrangbord rundt og pass på at på 1. omg er midtmasken nederst i halsen r. Strikk vrangbord og strikk 3 m r sammen midt foran i V-halsen på hver omg med den midterste m øverst: Strikk vrangbord til 1 m før den midterste m, ta 2 m sammen løs av pinnen som om de skulle strikkes r, strikk 1 r og trekk de løse m over den strikkede m. Etter 2,5 cm vrangbordstrikk felles alle m løst av. Sy sidesømmene. Strikk opp 116 (122/128/134) m med gråbeige hele veien rundt hvert ermehull med pinne 3 mm. Strikk 3 cm vrangbord rundt. Fell deretter m løst av. Strikk kanten rundt det andre ermehullet på samme måte. Fest løse tråder.



- Tegnforklaring:**
- = 1 m glattstrikk med gråbeige: strikk r fra retten og vr fra vrangen
 - ⊗ = 1 m kantm: ta 1. m p løs av som om den skulle strikkes r og strikk siste m r. Når det strikkes frem og tilbake med to farger, blir kantm på slutten av p strikket med begge fargene.
 - = 1 m glattstrikk med rosa: strikk r fra retten og vr fra vrangen
 - = 1 m glattstrikk med marine: strikk r fra retten og vr fra vrangen



12 – KORT KÅPE

NATURAL LAMA FINE

Størrelse 36/38, 40/42, 44/46 og 48/50

Opplysningene for størrelse 36/38 står før parentesen, opplysningene for de større størrelsene står i stigende rekkefølge og atskilt med en skråstrek inni parentesen. Hvis bare ett tall er oppgitt, gjelder det for alle størrelser. Det er en fordel å lese gjennom hele oppskriften først, og markere tallene for valgt størrelse.

Garn: Lana Grossa **Natural Lama Fine** (100 % lama (baby), LL = 150 m/50 g): **550 (600/600/650) g** gråbeige (**frg 112**) og **100 (150/150/150) g** rosa (**frg 103**) og marine (**frg 106**)

Pinner: 80–100 cm lang rundpinne 3 mm og 3,5 mm.

Strikkefasthet: Glattstrikket mønsterstrikk på pinne 3,5 mm: 27 m og 30 p = 10 cm x 10 cm

Glattstrikk: Strikk r fra retten og vr fra vrangen.

Vrangbord: Strikk vekselvis 2 r, 2 vr. På de neste p strikkes m som de vises.

Kantm: Ta 1. m på hver p løs av som om den skulle strikkes r og strikk siste m vr. Når det strikkes frem og tilbake med to farger, blir kantm på slutten av p strikket med begge fargene.

Mønster: Strikk etter diagrammet, tråden som ikke er i bruk føres løst med på vrangen av arbeidet. Alle p er tegnet inn. P fra retten leses fra høyre mot venstre, p fra vrangen leses fra venstre mot høyre. I bredden strikkes m før rapporten, gjenta rapporten over 4 m og avslutt med m etter rapporten. I høyden gjentas 1.–24. p.

Kort beskrivelse av arbeidet: Den korte kåpen strikkes i flere deler nedenfra og opp med flerfarget mønsterstrikk, og sys deretter sammen. Når alle sømmene er sydd og ermene satt i, strikkes det opp masker til vrangborden langs forkantene.

Bakstykket: Legg opp 156 (168/180/196) m med gråbeige på pinne 3 mm og strikk 4 cm vrangbord. Begynn **1. p (vrangen)** etter følgende inndeling: Kantm, 2 r, 2 vr, gjenta fra *, 2 r, kantm. På siste p (vrangen) økes det 6 m jevnt fordelt = 162 (174/186/202) m.

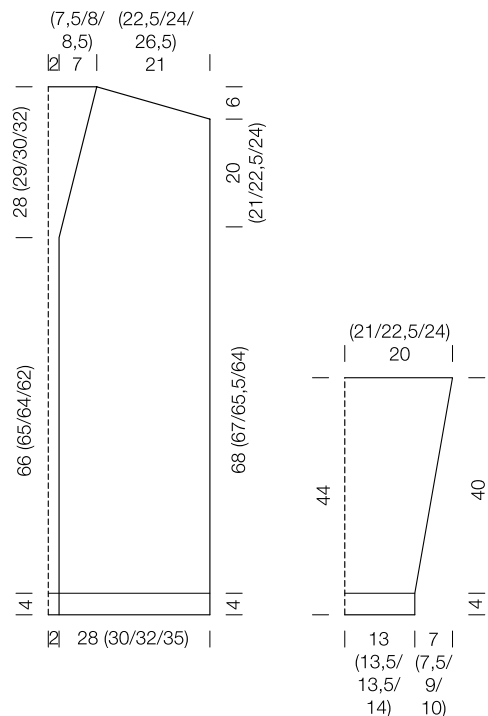
Bytt til pinne 3,5 mm og strikk videre mønster etter diagram. Strikk til arbeidet måler 72 (71/69,5/68) cm eller 68 (67/65,5/64) cm fra vrangborden og sett et merke i hver side som markerer begynnelsen av ermehullene. Etter 20 (21/22,5/24) cm

fra markeringene felles det til skrå skuldre i hver side på hver 2. p. Fell av 6 m 6 ganger og 7 m 3 ganger (6 m 2 ganger og 7 m 7 ganger / 7 m 6 ganger og 8 m 3 ganger / 8 m 8 ganger og 9 m 1 gang) = 48 (52/54/56) m. Fell av de siste 48 (52/54/56) m til nakke.

Venstre forstykke: Legg opp 72 (80/84/92) m med gråbeige på pinne på pinne 3 mm og strikk 4 cm vrangbord. Begynn **1. p (vran-gen)** etter følgende inndeling: Kantm, 2 vr, 2 r, gjenta fra *, 2 vr, kantm. Øk 6 m jevnt fordelt på siste p (vrangen) = 78 (86/90/98) m.

Bytt til pinne 3,5 mm og strikk mønster som forklart over. Strikk til arbeidet måler 70 (69/68/66) cm eller 66 (65/64/62) cm fra vrangborden. Fell 1 m mot høyre i venstre side til hals ved å strikke de 2 siste m før kantm r sammen. Gjenta fellingen på hver 4. p 20 ganger (på hver 4. p 3 ganger, på 2. p 1 gang) 6 ganger / på hver 4. p 23 ganger / på hver 4. p 24 ganger): **Samtidig** når arbeidet måler 72 (71/69,5/68) cm eller 68 (67/65,5/64) cm fra vrangborden, settes et merke i høyre side for å markere hvor ermehullet begynner. Når ermehullet måler 20 (21/22,5/24) cm felles det til skrå skuldre som på bakstykket.

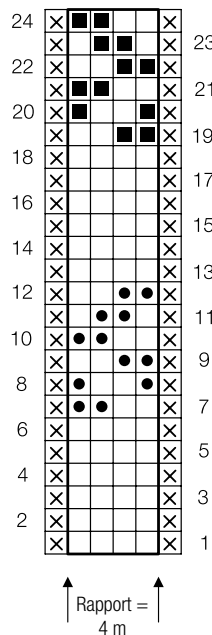
Høyre forstykke: Strikk på samme måte, men speilvendt av venstre forstykke. Fell i halsen med fellinger mot venstre: Ta 1. m løs av som om den skulle strikkes r, strikk 1 r, løft den løse m over den strikkede.



Erme (2x): Legg opp 70 (74/74/78) m med gråbeige på pinne 3 mm og strikk 4 cm vrangbord. Begynn **1. p (vran-gen)** etter følgende inndeling: Kantm, 1 vr, * 2 r, 2 vr, gjenta fra *, 2 r, 1 vr, kantm. Øk 8 m jevnt fordelt på siste p (vrangen) = 78 (82/82/86) m.

Bytt til pinne 3,5 mm og strikk mønster. Samtidig økes det 1 m i hver side på hver 8. p 14 ganger (vekselsvis på hver 6. og 8. p totalt 16 ganger / på 3. p 1 gang og på hver 6. p 19 ganger / vekselvis på hver 4. og 6. p totalt 22 ganger) = 106 (114/122/130) m. Strikk de økte m med i mønsteret. Strikk til ermet måler 44 cm eller 40 cm fra vrangborden og fell løst av. Strikk **andre ermet** på samme måte.

Montering: Fukt delene, strekk de ut etter oppgitte mål og la de tørke flatt. Sy skulder- og sidesømmene, sy sammen ermene og sy dem i. Strikk opp totalt 568 (580/592/604) m med gråbeige med pinne 3,5 mm til forkant. Start med høyre forstykke, fortsett med bakstykket og så venstre forstykke. Strikk 4 cm vrangbord. Begynn **1. p (vran-gen)** etter følgende inndeling: Kantm, * 2 vr, 2 r, gjenta fra *, 2 vr, kantm. Fell løst av. Fest løse tråder.



Tegnforklaring:

- = 1 m gattstrikk med gråbeige: strikk r fra retten og vr fra vrangen
- ⊗ = 1 m kantm: ta 1. m på hver p løs av som om den skulle strikkes r og strikk siste m r. Når det strikkes frem og tilbake med to farger, blir kantm på slutten av p strikket med begge fargene.
- = 1 m gattstrikk med rosa: strikk r fra retten og vr fra vrangen
- = 1 m gattstrikk med marine: strikk r fra retten og vr fra vrangen

NATURAL LAMA FINE

Mål: 150 cm bred og 87 cm høy (målt fra spissen nederst)
Garn: Lana Grossa **Natural Lama Fine** (100 % lama (baby), LL = 150 m/50 g): **250 g** lys beige (**frg 110**)
Pinner: 100 cm lang rundpinne 4 mm

Strikkfasthet: Gattstrikk på pinne 4 mm: 19 m og 32 p / omg = 10 cm x 10 cm
Glattstrikk: Strikk r fra retten og vr fra vrangen.

Doble kantm (over 2 m): Strikk frem og tilbake og ta 1. m løs av med tråden FORAN arbeidet som om den skulle strikkes vr, strikk 1 r.

Felling mot venstre: Ta 1 m løs av, 1 r, løft den løse m over.
Felling mot høyre: Strikk 2 r sammen.

Midtstilt felling: Ta 2 m løs av sammen som om de skulle strikkes r, strikk 1 r, løft de løse m sammen over den strikkede = 2 m felt. NB: Dette er en midtstilt felling. Den midterste m er plassert i midten over de andre m.

Kort beskrivelse av arbeidet: Sjalet strikkes fra langsiden øverst og ned mot spissen. Det felles i hver side med skrå fellinger, som strikkes på hver side på annenhver pinne innenfor de doble kantmaskene.

Sjal: Legg opp 285 m og strikk 1 p r fra vrangen. Fortsett med glattstrikk med doble kantm i hver side.

1. p (retten): Doble kantm, 1 felling mot venstre (= ta 1 m løs av, 1 r, løft den løse m over), Strikk r til 4 m står igjen, 1 felling mot høyre (= 2 r sammen), doble kantm.

2. p (vran-gen): Doble kantm, strikk vr til 2 m står igjen, doble kantm.

Gjenta disse 2 p til det er 7 m igjen på pinnen.

På neste p fra retten deles m inn på nytt slik: Doble kantm, 1 midtstilt felling (= ta 2 m løs av sammen som om de skulle strikkes r, strikk 1 r, løft de løs m sammen over den strikkede), doble kantm = 5 m.

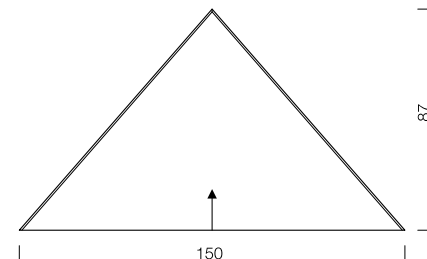
Neste p fra vrangen: Doble kantm, 1 vr, doble kantm.

Neste p fra retten: Ta 1 m løs av med tråden FORAN arbeidet som om den skulle strikkes vr, 1 midtstilt felling, strikk 1 r = 3 m.

Neste p fra vrangen: Ta 1 m løs av med tråden FORAN arbeidet som om den skulle strikkes vr, 1 vr, 1 r.

Neste p fra retten: 1 midtstilt felling = 1 m. Klipp av tråden og trekk den gjennom siste m.

Montering: Fest løse tråder. Fukt sjalet, legg det ut etter oppgitte mål og la det tørke flatt.



Utgiver: Lana Grossa GmbH, Gaimersheim, www.lana-grossa.com

Foto: Søren Jepsen www.sorenjepsen.com (outdoor) & Milan Soos, www.milansoos.com (indoor)

Modell: Laura Julie, Le Management / Patrycja Traczyk, Specto Models

Hår & make up: Magdalena Long / Susie Hartmann; **Styling:** Malaika Raiss / Birgit Steger

Oppskrifter og diagrammer: Stephanie van der Linden; **Grafikk:** Bettina Leeb: bettina.leeb@web.de

Tekst: Martina Kuhn; **Sats/lito:** MXM Digital Service GmbH, München

Alle modeller er opphavsrettsbeskyttet etter loven om copyright. Kommeriell bruk er forbudt.

Å trykke oppskriften på nytt, er kun tillatt etter avtale med utgiveren.