

Strikkeprøve

Strikk alltid en prøvelapp! Strikk en prøve som måler ca. 12 x 12 cm i samme mønster som den valgte modellen. Tell hvor mange m du har i bredden og p i høyden på 10 x 10 cm. Har du færre m enn oppgitt strikkestrekk, strikker du løst og må bytte til ½ til 1 nr. tynnere pinner. Har du flere m enn oppgitt strikkestrekk, strikker du stramt og må bytte til ½ til 1 nr. tykkere pinner.

Vær oppmerksom på at oppskriftene kan variere. Det er ikke alltid at strikkestrekket i oppskriften er den samme som på banderolen. Strikkestrekket på banderolen er imidlertid alltid målt på glattstrikk. For å få riktig passform er det viktig at prøvelappen strikkes i samme mønster som modellen og at strikkestrekket overholdes. Da vil ønsket modell ikke bare se fin ut, men også passe!

Fortkortelser

arb = arbeid(et); **art. nr.** = artikkel nummer; **beg** = begynne(lse); **ca.** = cirka; **dbst** = dobbelstav; **diagr** = diagram; **fig.** = følgende; **fm** = fastmaske; **frg** = farge; **ggr** = ganger; **kantm** = kantmaske(r); **kjm** = kjedemaske; **krepsem** = krepsemaske; **LL** = løpelengde; **lm** = luftmaske; **m** = maske(r); **nr.** = nummer; **omg** = omgang(er); **p** = pinne(r); **r** = rett; **st** = stav; **str.** = størrelse(r); **vr** = vrang

1 – Skjerf

ROYAL ALPACA

Mål ca. 192 x 38 cm [l x b] uten frynser, frynsene måler ca. 22 cm

Garn: Lana Grossa **Royal Alpaca** (93 % alpaka (royal), 7 % polyamid, LL = ca. 95 m/50 g): ca. **50 g** oransje (**frg 4**), smaragd (**frg 13**), gul (**frg 3**), orkide (**frg 6**) og hvit (**frg 1**)

Pinner/heklenål: Pinner nr. 8 og heklenål nr. 7

Strikkestrekk: 9,5 m og 15 p glattstrikk på p nr. 8 = 10 x 10 cm

Patentkant over 2 m: Hver p: På begynnelsen av p strikkes 1 r, ta neste m vr løs av med tråden foran arb. På slutten av p strikkes nest siste m r og siste m tas vr løs av med tråden foran arb. NB: Begge kanter strikkes med patentkant!

Glattstrikk: Strikk r på retten og vr på vrangen.

Striper: Strikk ★ 24 p i hver av frg oransje, smaragd, gul og orkide = 96 p, gjenta fra ★ 2 ggr til = 288 p.

Fremgangsmåte: Legg opp 38 m med oransje på p nr. 8. Strikk striper i glattstrikk med patentkant i hver side. Strikk til arb måler 192 cm = 288 p fra oppleggskanten og fell løst av.

Montering: Fukt arb, strekk det ut etter oppgitte mål og la det tørke flatt. Fest løse tråder pent på vrangen. Fest 21 frynser i hvitt jevnt fordelt langs hver kortsida. Klipp opp 2 tråder, 48 cm lange til hver frynse og brett de dobbelt. Trekk trådene gjennom den strikkede kanten med heklenålen ved bretten. Før trådene gjennom løkken som oppstår og stram frynsen. Klipp de ferdige frynsene jevne til en lengde på 22 cm med en skarp saks hvis nødvendig.

2 – Genser

ROYAL ALPACA & ALPACA AIR

Størrelse 36 til 42 (44 til 48)

Opplysningene for størrelsene 44 til 48 er angitt i parentes. Hvis det bare er oppgitt ett tall, gjelder det for begge størrelser.

Garn: Lana Grossa **Royal Alpaca** (93 % alpaka (royal), 7 % polyamid, LL = ca. 95 m/50 g): ca. **250 (300) g** lys beige (**frg 2**) og Lana Grossa **Alpaca Air** (62 % (baby) alpaka, 27 % polyamid, 11 % ren ull (merino Fine), LL = ca. 140 m/50 g): ca. **100 g** gråbeige (**frg 26**), ca. 50 g jadegrønn (**frg 24**) og pastellblå (**frg 28**)

Pinner: Nr. 8, rundpinne nr. 8, 50 cm lang

Strikkestrekk: 8,75 m og 16 p med Mønster A og B på p nr. 8 = 10 x 10 cm

Knutekant: Ta 1. m på hver p r løs av og strikk siste m på hver p r. NB: Alle kanter strikkes med knutekant!

Vrangbord: Strikk vekselvis 2 r, 2 vr.

Mønster A: Strikk etter diagram A. 1 rute teller som 1 m og 1 p. Tallene på høyre side viser p fra retten og på venstre side fra vrangen. Bokstavene med tall på hver side står for garnkvaliteten og farge nr.: **RA** = Royal Alpaca, **AA26** = Alpaca Air i gråbeige, **AA24** = Alpaca Air i jadegrønn og **AA28** = Alpaca Air i pastellblå. Symbolene står for strikkestrekket, se tegnforklaringen. I bredden gjentas rapporten [= 1 m] mellom pilene, avslutt med m etter den 2. pilen. I høyden stikkes 1.–56. p 1 gan og gjenta så mønsteret fra 1. p.

Mønster B: Strikk i prinsipp som Mønster A, men etter diagram B. I høyden stikkes 1.–60. p 1 gang.

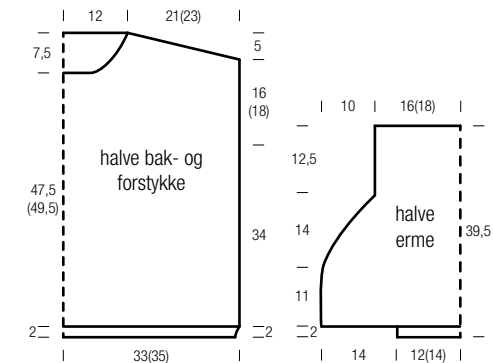
Felling A [halsfelling]: På begynnelsen av p etter den 2. m strikkes 1 overtreksfelling [= ta 1 m r løs av, strikk 1 r, løft den løse m over], på slutten av p før de siste 2 m strikkes 2 m r sammen. Det blir felt 1 m i hver side.

Felling B [ermer]: På begynnelsen av p etter kantm strikkes 2 m r sammen, på slutten av p før kantm strikkes 1 overtreksfelling, se Felling A. Det blir felt 1 m i hver side.

Bakstykket: Legg opp 62 (66) m med Royal Alpaca. Strikk 2 cm = 3 p vrangbord, begynn med 1. p fra vrangen og med 1 vr etter kantm, avslutt p med 1 vr før kantm. På siste p av vrangbord felles 2 m jevnt fordelt = 60 (64) m. Strikk videre Mønster A med kantm i hver side. Strikk til arb måler 34 cm = 54 p fra vrangbord og sett et merke i hver side for å markere hvor ermehullene begynner, strikk videre rett opp. Når ermehullene måler 16 (18) cm = 26 (30) p felles det til skrå skuldre i hver side. Fell av 5 (6) m i hver side, fell videre på hver 2. p 5 m 3 ggr (6 m 1 gang og 5 m 2 ggr). På neste p felles de resterende 20 m av til en rett halsåpning.

Forstykket: Strikk som bakstykket, men med rund halsåpning. Strikk til ermehullene måler 13,5 (15,5) cm = 22 (26) p, fell av de midterste 12 m og strikk hver side for seg. Fell videre 1 m mot halsen på hver 2. p 4 ggr, se Felling A. Fell til skrå skulder ytterst i samme høyde og på samme måte som på bakstykket. Nå er alle m på denne siden brukt opp. Strikk motsatt side på samme måte, bare speilvendt.

Ermer: Legg opp 24 (26) m med Royal Alpaca. Strikk 2 cm = 3 p vrangbord, begynn med 1. p fra vrangen og med 2 r (1 vr) etter kantm, avslutt p med 2 r (1 vr) før kantm. Fortsett med Mønster B, men på 1. p strikkes 1 r og 1 vridd r i hver m på p, også i kantm = 48 (52) m. Strikk videre rett opp. Strikk til arb måler 11 cm = 18 p fra vrangbord. Fell 1 m i hver side, se Felling B. Gjenta fellingene på hver 2. p 6 ggr og på hver 4. p 2 ggr = 30 (34) m. Strikk videre rett opp. Strikk til arb måler 26,5 cm = 42 p fra 1. felling og fell løst av.



Montering: Fukt delene, strekk de ut etter oppgitte mål og la de tørke flatt. Sy delene sammen, sidesømmene opp til markeringen. Strikk opp 48 m med Royal Alpaca på rundp langs halsåpningen. Strikk vrangbord rundt i 10 cm = 14 omg til en høy halskant og fell løst av som m vises. Brett kanten dobbel mot vrangen og sy den fast. Sy i ermene.

Diagram A

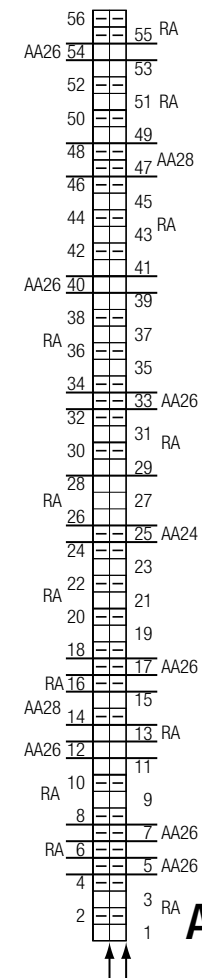
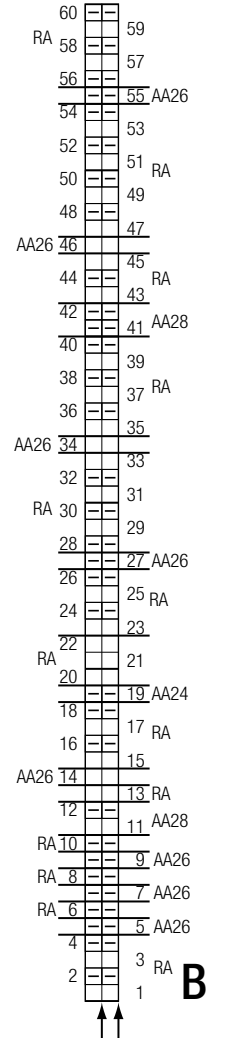


Diagram B



Tegnforklaring:

☐ = 1 r
☐ = 1 vr

3 – Skjerf

ROYAL ALPACA

Mål ca. 188 x 38 cm [l x b] uten frynser, frynsene måler ca. 24 cm

Garn: Lana Grossa **Royal Alpaca** (93 % alpakka (royal), 7 % polyamid, LL = ca. 95 m/50 g): ca. **250 g smaragd (frg 13)**

Pinner/heklenål: Pinner nr. 8 og heklenål nr. 7

Strikkefasthet: 10 m og 22 p rillestrikk på p nr. 8 = 10 x 10 cm

Knutekant: Ta 1. m på hver p r løs av og strikk siste m på hver p r. **NB:** Begge kanter strikkes med knutekant!

Rillestrikk: Strikk r på både retten og vrangen.

Fremgangsmåte: Legg løst opp 40 m på p nr. 8. Strikk rillestrikk til arb måler 188 cm fra oppleggskanten og fell løst av.

Montering: Fukt arb, strekk det ut etter oppgitte mål og la det tørke flatt. Fest løse tråder pent på vrangen. Fest 9 frynser jevnt fordelt langs hver kortsida. Klipp opp 5 tråder, 52 cm lange til hver frynse og brett de dobbelt. Trekk trådene gjennom den strikkede kanten med heklenålen ved bretten. Før trådene gjennom løkken som oppstår og stram frynsen. Klipp de ferdige frynsene jevne til en lengde på 24 cm med en skarp saks hvis nødvendig.

Tips: Hvis du ikke kan strikke ferdig en p med ett nøste, rekk opp m til begynnelsen av p og begynn på nytt nøste. På denne måten kan du feste begynnelsen og slutten av tråden pent inn langs kanten etterpå, ikke på tvers av strikketøyet.

4 – Genser

ROYAL ALPACA & TWINNY

Størrelse 36 til 40 (42/44)

Opplysningene for størrelsene 42/44 er angitt i parentes. Hvis det bare er oppgitt ett tall, gjelder det for alle størrelser.

Garn: Lana Grossa **Royal Alpaca** (93 % alpakka (royal), 7 % polyamid, LL = ca. 95 m/50 g): ca. **300 (350) g lys beige (frg 2)** og Lana Grossa **Twinny** (97 % ren ull (merino extra fine), (merino extrafine), 3 % polyamid, LL = ca. 100 m/50 g): ca. **50 g lys-/sandbeige (frg 1)**

Pinner: Nr. 9 og 10, rundpinne nr. 9, 40 cm lang

Strikkefasthet: 7 m og 15 p glattstrikk med Royal Alpaca på p nr. 9 = 10 x 10 cm

Tilbehør: Butt nål til brodering fra Lana Grossa

Knutekant: Ta 1. m på hver p r løs av og strikk siste m på hver p r. **NB:** Alle kanter strikkes med knutekant!

Vrangbord: Strikk vekselvis 1 r, 1 vr.

Glattstrikk: Strikk r på retten og vr på vrangen.

Økninger: På begynnelsen av p etter kantom og på slutten av p før kantom strikkes tråden mellom to m vridd r.

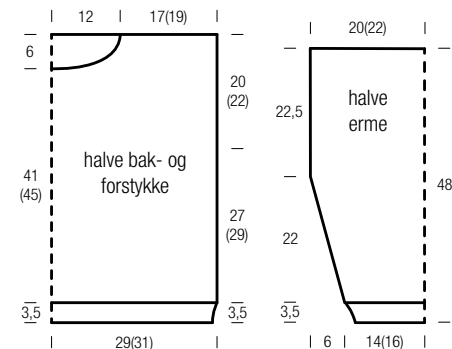
Brodering av blomster: Sy kjedesting etter den tegnede forklaringen og mønstertegningen. Stikk nålen opp fra vrangen til forsiden, stikk nålen ned igjen i samme hull og stikk tuppen av nålen opp igjen på forsiden i en stinglengdes avstand, legg tråden i en løkke rundt nålespissen. Før nålen over tråden i løkken og stikk den ned på vrangen. Broder blomst A med 2 tråder Royal Alpaca, blomst B med 1 tråd Royal Alpaca og 1 tråd Twinny og blomst C med 3 tråder Twinny.

Bakstykket: Legg opp 42 (46) m med Royal Alpaca på p nr. 9. Strikk 3,5 cm = 5 p vrangbord og begynn med en p fra vrangen. Bytt til p nr. 10 og strikk videre i glattstrikk. Strikk til arb måler 27 (29) cm = 40 (44) p fra vrangborden, sett et merke i hver side for å markere begynnelsen av ermehullene og strikk videre rett opp. Strikk til ermehullene måler 20 (22) cm = 30 (34) p og fell av alle m. Det er 13 (15) m til hver skulder og de midterste 16 m til en rett halsåpning.

Forstykket: Strikk som bakstykket, men med en rund halsåpning. Strikk derfor til ermehullene måler 14 (16) cm = 20 (24) p og fell av de midterste 8 m og strikk hver side for seg. Fell videre mot halsen på hver annen p 2 m 1 gang og 1 m 2 ggr. Fell av skuldermaskene ved samme høyde som på bakstykket. Strikk ferdig motsatt side på samme måte, bare speilvendt.

Ermer: Legg opp 22 (24) m med Royal Alpaca på p nr. 9. Strikk 3,5 cm = 5 p vrangbord og begynn med en p fra vrangen. Bytt til p nr. 10 og strikk videre i glattstrikk. Øk 1 m i hver side på 9. p fra vrangborden, se forklaring over. Gjenta økningene på hver 8. p 3 ggr = 30 (32) m. Strikk til arb måler 44,5 cm = 68 p fra vrangborden og fell løst av.

Montering: Fukt delene, strekk de ut etter oppgitte mål og la de tørke flatt. Broder blomster på høyre side av forstykket som beskrevet. Plasser blomstene i henhold til mønstertegningen. Sy delene sammen, sy sidesømmene opp til ermehullene i hver side. Strikk opp 42 m med Royal Alpaca på rundp nr. 9 langs halsåpningen. Strikk vrangbord rundt i 3 cm og fell løst av som m vises. Sy i ermene.

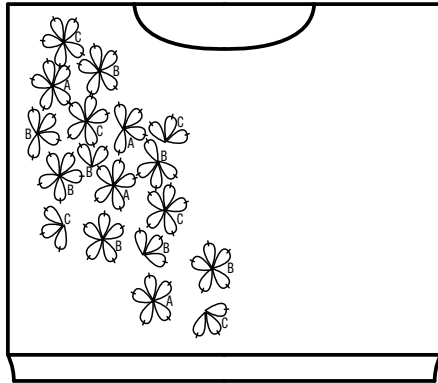


Blomsterbroderi sett ovenfra

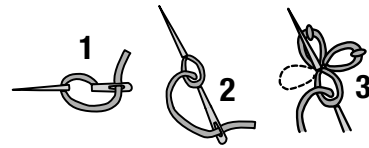


5 – Lang jakke

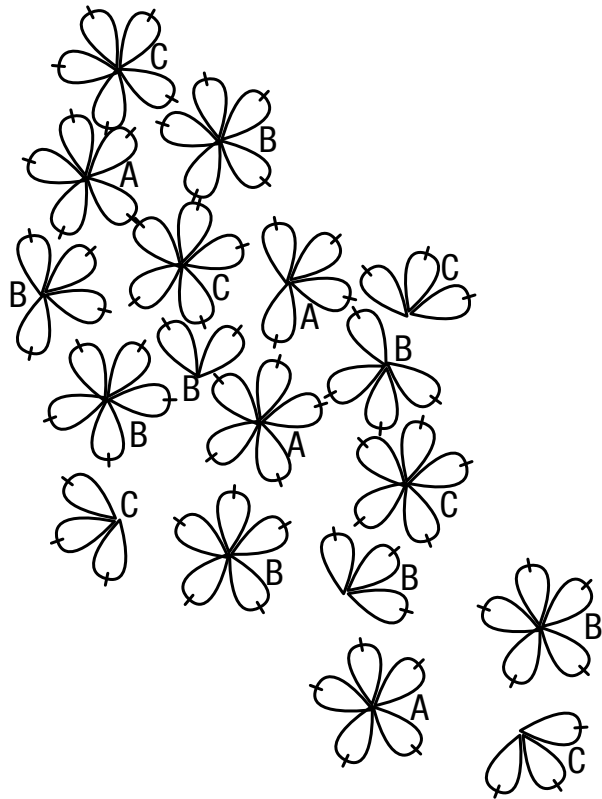
Nøyaktig plassering av blomstene



Kjedesting



Mønstertegning av broderingen



ROYAL ALPACA

Størrelse 36/38 (40/42 – 44/46)

Opplysningene for størrelsene 40/42 er angitt først i parentes og for størrelse 44/46 etter tankestreken. Hvis det bare er oppgitt ett tall, gjelder det for alle størrelser.

Garn: Lana Grossa **Royal Alpaca** (93 % alpaka (royal), 7 % polyamid, LL = ca. 95 m/50 g): ca. **450 (500 – 550) g** beige (**frg 11**)

Pinner/heklenål: Pinner nr. 7 og 7,5 og heklenål nr. 7

Strikkefasthet: 10 m og 15 p glattstrikk på p nr. 7,5 = 10 x 10 cm

Tilbehør: 2 knapper i beige, ø 35 mm

Knutekant: Ta 1. m på hver p r løs av og strikk siste m på hver p r. **NB:** Alle kanter bortsett fra de rette forkantene strikkes med knutekant!

Patentkant over 2 m: **Hver p:** På begynnelsen av p tas første m vr løs av med tråden foran arb, strikk 2. m r. **På slutten av p** tas nest siste m vr løs av med tråden foran arb, strikk siste m r.

NB: De rette forkantene strikkes med patentkant over 2 m!

Vrangbord: Strikk vekselvis 1 r, 1 vr.

Glattstrikk: Strikk r på retten og vr på vrangen.

Økninger: På begynnelsen av p etter kantom, og på slutten av p før kantom strikkes tråden mellom to m vridd r.

Bakstykket: Legg opp 63 (67 – 71) m på p nr. 7. Strikk 3 cm = 5 p vrangbord med knutekanter, begynn med en p fra vrangen. Bytt til p nr. 7,5 og fortsett med glattstrikk og knutekanter. Strikk til arb måler 54 cm = 82 p fra vrangborden og fell av 2 m i hver side til ermehull. Fell videre i hver side på hver 2. p 2 m 1 gang og 1 m 1 gang = 53 (57 – 61) m. Strikk videre rett opp til ermehullene måler 22 (23 – 24) cm = 32 (34 – 36) p og fell til skrå skuldre i hver side. Fell av 6 (6 – 8) m i hver side, fell videre på hver 2. p 6 (7 – 7) m 2 ggr. **Samtidig med 2. skulderfelling** felles det til den runde halsåpningen. Fell av de midterste 11 m og strikk hver side for seg. Fell videre mot halsen på hver 2. p 3 m 1 gang. Nå er alle m på denne siden brukt opp. Strikk motsatt side på samme måte, bare speilvendt.

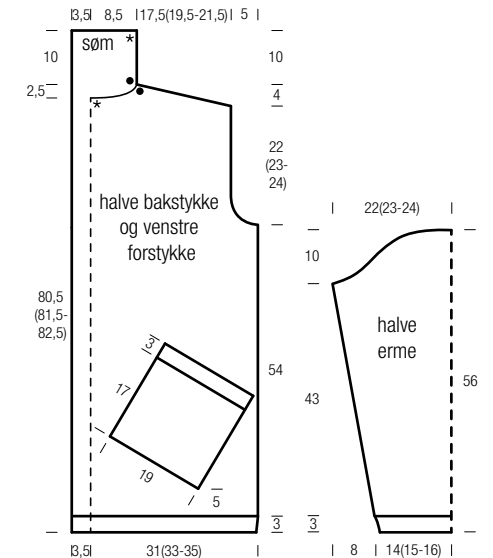
Venstre forstykke: Legg opp 36 (38 – 40) m på p nr. 7. Strikk 3 cm = 5 p etter flg. inndeling, begynn i venstre side med en p fra vrangen: 2 m patentkant, 33 (35 – 37) m vrangbord og begynn med 1 r, kantom som knutekant. Bytt til p nr. 7,5 og strikk glattstrikk over m i vrangbord, kantom strikkes som før. Fell til ermehull i høyre side i samme høyde og på samme måte som på bakstykket = 31 (33 – 35) m. Strikk rett opp og fell til skrå skulder i høyre side i samme høyde og på samme måte som på bakstykket. Over de resterende 13 m strikkes det 10 cm som før til krage. Fell av.

Høyre forstykke: Strikk som venstre forstykke, bare speilvendt

Ermer: Legg opp 29 (31 – 33) m på p nr. 7. Strikk 3 cm = 5 p vrangbord med knutekanter, begynn med en p fra vrangen. Bytt til p nr. 7,5 og fortsett med glattstrikk og fortsett med knutekanter. Øk 1 m i hver side på 3. p fra vrangborden, se forklaring over. Gjenta økningene på hver 8. p 7 ggr = 45 (47 – 49) m. Strikk til arb måler 43 cm = 64 p fra vrangborden og fell av 3 m i hver side til ermetopp. Fell videre i hver side på hver 2. p 2 m 2 ggr, 1 m 2 ggr, 2 m 1 gang og 3 m 1 gang. Fell av de resterende 17 (19 – 21) m på neste p.

Lomme [2 stk.]: Legg opp 21 m på p nr. 7,5 og strikk glattstrikk med knutekanter. Strikk til arb måler 17 cm = 26 p fra oppleggskanten. Bytt til p nr. 7 og strikk vrangbord med knutekanter i 3 cm = 4 p. Fell av som m vises.

Montering: Fukt delene, strekk de ut etter oppgitte mål og la de tørke flatt. Sy fast lommene på forstykkene iht. måltegningen. Sy delene sammen. Sy sammen kortsidene på kragen så sømmen ikke syns når kragen er brettet ned. Sy kragen fast langs bakstykket. Sy i ermene. Hekle 2 hemper til knappene med 8 luftm med heklenål nr. 7 på høyre forstykke, se modellbildet. Den nederste hempen er laget 33 cm opp fra oppleggskanten, det øverste 14 cm opp fra den første hempen. Sy i knappene.



6 – Genser

ROYAL ALPACA & BRIGITTE NO. 2

Størrelse 36/38 (40/42 – 44/46)

Opplysningene for størrelsene 40/42 er angitt først i parentesen og for størrelse 44/46 etter tankestreken. Hvis det bare er oppgitt ett tall, gjelder det for alle størrelser.

Garn: Lana Grossa **Royal Alpaca** (93 % alpaka (royal), 7 % polyamid, LL = ca. 95 m/50 g): ca. **200 (250 – 300) g** isblå (**frg 9**) og ca. **100 (100 – 150) g** beige (**frg 11**) og Lana Grossa **Brigitte No. 2** (47 % alpaka (baby), 45 % bomull, 8 % ren ull (merino), LL = ca. 140 m/50 g): ca. **50 g** lys blå (**frg 65**)

Pinner/heklenål: Pinner nr. 5 og 6, rundpinne nr. 5, 50 cm lang, og heklenål nr. 6

Strikkefasthet: 10 m og 16 p glattstrikket intarsia med Royal Alpaca på p nr. 6 = 10 x 10 cm

Knutekant: Ta 1. m på hver p r løs av og strikk siste m på hver p r. **NB:** Alle kanter strikkes med knutekant!

Vrangbord: Strikk vekselvis 1 r, 1 vr.

Glattstrikk: Strikk r på retten og vr på vrangen.

Intarsia [bakstykket]: Strikk glattstrikk i intarsia etter diagram. 1 rute teller som 1 m og 2 p. Tallene på høyre side viser p fra retten, fra vrangen strikkes m som de vises. P fra retten leses fra høyre mot venstre og fra vrangen motsatt vei. Symbolene viser farge og garnkvalitet, se tegnforklaringen. Bruk et nøste til hver frg. Når du bytter frg, må du alltid tvinne trådene på baksiden av arb slik at det ikke blir hull. Strikk m i bredden mellom pil a og d (b og e - c og f) 1 gang. Ingen kantm er tegnet inn. I høyden strikkes 1.–82. (86.–92.) p 1 gang. Hekle deretter langs den innregnede romben i diagrammet med kjedem med dobbel tråd Brigitte nr. 2, og hold nøstet på baksiden av arb. For str. 40/42 og 44/46 hekles det i bredden frem til den tegnede kantlinjen og i høyden opp til halsutringningen, se modellbildet. Når du hekler, må du passe på at arb ikke trekkes sammen eller strekkes ut.

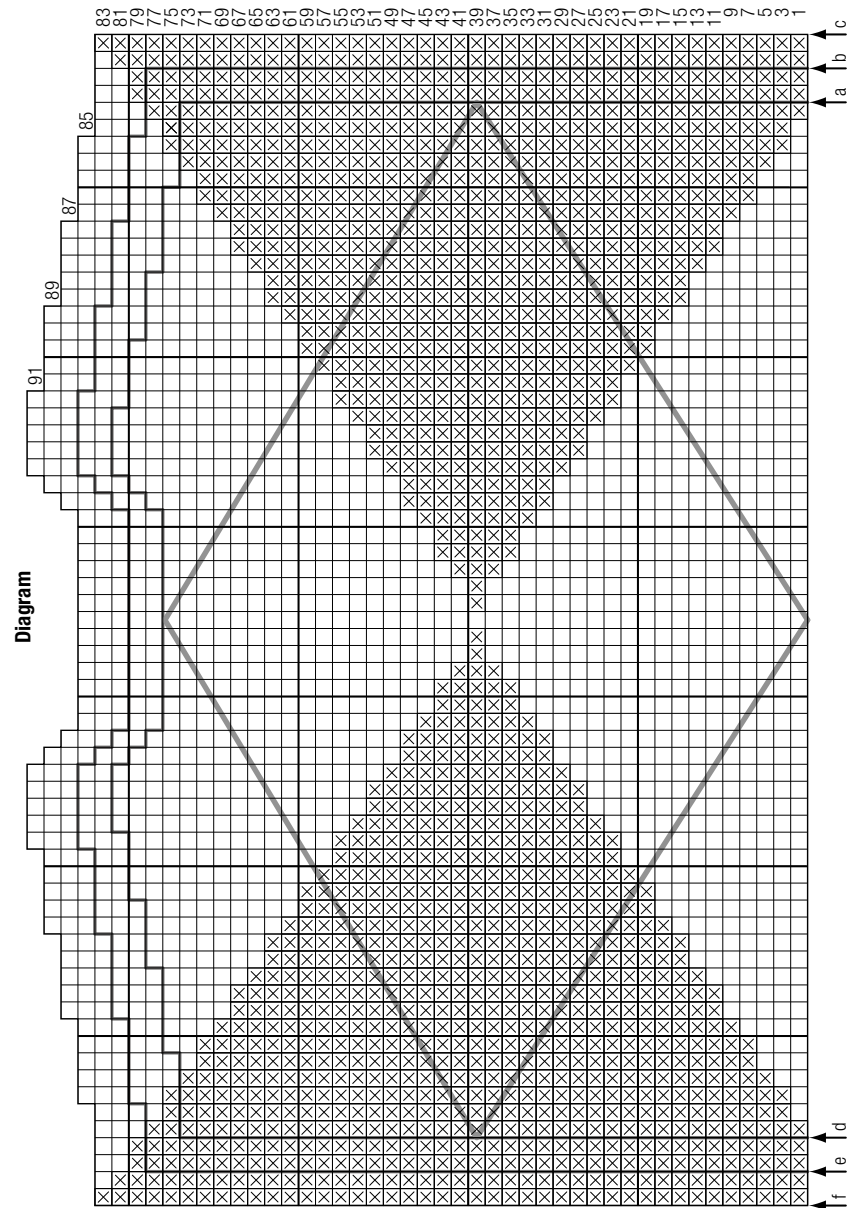
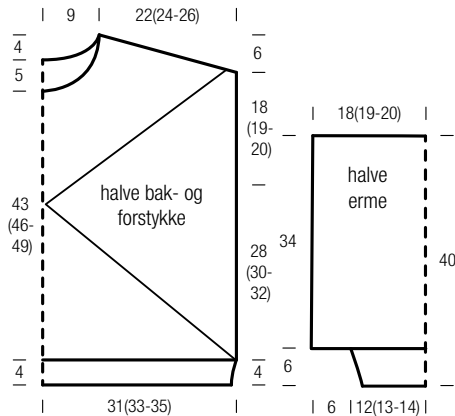
Bakstykket: Legg opp 63 (67 – 71) m med isblå på p nr. 5. Strikk 4 cm = 7 p vrangbord og begynn med en p fra vrangen. Bytt til p nr. 6 og fortsett med glattstrikk og intarsia som beskrevet etter diagram mellom kantm. Strikk til arb måler 28 (30 – 32) cm = 46 (48 – 52) p fra vrangborden, sett et merke i hver side for å markere hvor ermehullene begynner og strikk videre rett opp. Strikk til ermehullene måler 18 (19 – 20) cm = 28 (30 – 32) p og fell av 6 (5 – 7) m i hver side til skrå skuldre som tegnet i diagrammet [på 1. felling felles det 1 m mer enn inntegnet da kantm kommer i tillegg]. Fell videre i hver side på hver 2. p 5 m 1 gang og 4 m 3 ggr (5 m 4 ggr – 5 m 4

ggr). Samtidig med den tredje siste skulderfellingen felles det til rund halsåpning. Fell av de midterste 13 m og strikk hver side for seg. Fell videre mot halsen på hver 2. p 1 m 2 ggr. Nå er alle m på denne siden brukt opp. Strikk motsatt side på samme måte, bare speilvendt.

Forstykket: Strikk som bakstykket, men med dypere halsåpning. Strikk derfor til ermehullene måler 15 (16 – 17) cm = 24 (26 – 28) p, fell av de midterste 7 m og strikk hver side ferdig for seg. Fell videre mot halsen på hver 2. p 2 m 2 ggr og 1 m 1 gang. Fell av til skrå skuldre i samme høyde og på samme måte som på bakstykket. Nå er alle m på denne siden brukt opp. Strikk motsatt side på samme måte, bare speilvendt.

Ermer: Legg opp 26 (28 – 30) m med isblå på p nr. 5. Strikk 6 cm = 11 p vrangbord, begynn med en p fra vrangen. På siste p av vrangborden økes 13 m jevnt fordelt ved å strikke tråden mellom to m vridd r = 39 (41 – 43) m. Bytt til p nr. 6 og strikk videre glattstrikk med isblå. Strikk til arb måler 34 cm = 54 p fra vrangborden og fell løst av.

Montering: Fukt delene, strekk de ut etter oppgitte mål og la de tørke flatt. Hekle kjedem som beskrevet over etter diagrammet med heklenål nr. 6. Sy delene sammen, sidesømmene opp til markeringen. Strikk opp 52 m med isblå på rundp nr. 5 langs halsåpningen og strikk rundt. Strikk 1 omg vr og 3 cm vrangbord. Fell løst av som m vises. Brett kanten dobbel mot vrangen og sy den fast. Sy i ermene.



Tegnforklaring:

- = 1 m og 2 p glattstrikk med isblå Royal Alpaca
- ⊗ = 1 m og 2 p glattstrikk med beige Royal Alpaca
- = heklede kjm med lys blå Brigitte No. 2