



PULLOVER

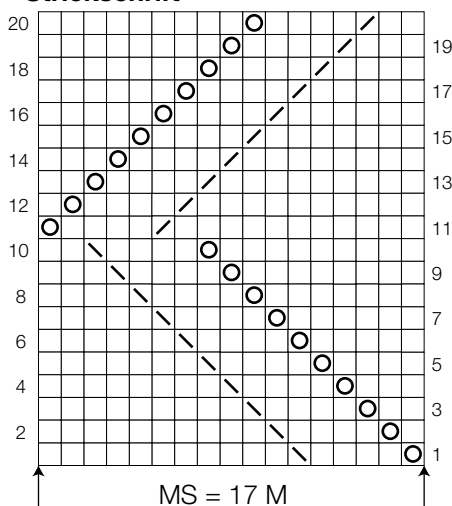
Größe: 36/38, 40/42 und 44/46

Die Angaben für Größe 40/42 und 44/46 stehen in Klammern nacheinander, jeweils getrennt durch Bindestriche. Steht nur eine Angabe, so gilt sie für alle Größen.

Material: Lana Grossa-Qualität „Landlust Winterwolle“ (50% Schurwolle Merino, 35% Baumwolle, 15% Yak, LL ca. 70 m/50 g), **550 (550 - 600) g** in Camel Meliert (**Fb 19**); Stricknadeln Nr. 7 und Nr. 8, je 1 Rundstricknadel Nr. 7 und Nr. 8, 40 cm lang.

Rippenmuster: 1 M re, 1 M li im Wechsel str., in Rück-R bzw. ab der 2. Rd die M str. wie sie erscheinen.

Strickschrift



Modell 01

Glatt re: Hin-R re M, Rück-R li M str.

Glatt li: Hin-R li M, Rück-R re M str.

Falsches Zopfmuster: Nach Strickschrift in R arb. Es sind alle R gezeichnet. Die Hin-R von re nach li, die Rück-R von li nach re lesen. U in Hin-R re verschränkt, in Rück-R li verschränkt abstr. Die 17 M des MS je 1x str. In der Höhe die 1. – 20. R stets wdh.

1 M betont abnehmen: In Hin-R am re Rand nach der Rand-M 1 M re, 1 M li, 2 M re zusstr. Am li Rand bis zu den letzten 5 M str., 2 M re überzogen zusstr., 1 M li, 1 M re, Rand-M.

2 M re überzogen zusstr.: 1 M re abh., 1 M re str. und die abgeh. M darüberziehen.

Betonte Zunahmen: In Hin-R am re Rand nach der Rand-M 1 M re, aus dem Querfaden zur folg. M 1 M re verschränkt herausstr. Am li Rand bis zu den letzten 2 M str., aus dem Querfaden zur folg. M 1 M re verschränkt herausstr., 1 M re, Rand-M.

Maschenproben: 11 M und 17 R glatt re mit Nd. Nr. 8 = 10 x 10 cm. Die 17 M des falschen Zopfmusters sind 13 cm breit.

Rückenteil: 65 (69 - 73) M mit der Nd. Nr. 7 anschlagen und im Rippenmuster in R str., dabei mit 1 Rück-R und nach der Rand-M mit 1 M li, 1 M re beginnen und mit 1 M li, Rand-M enden. Nach 6 cm = 9 R ab Anschlag mit Nd. Nr. 8 glatt re in R weiterstr.

Nach 31 cm ab Bündchen für die Raglanschräge beids. 2 (3 - 4) M abk., dann in jeder 2. R beids. 21x (22x-23x) je 1 M betont abn. = 19 M. In der folg. Hin-R die restl. 19 M abk.

Zeichenerklärung:

- = in Hin-R 1 re M, in Rück-R 1 li M
- = 1 U
- = in Hin-R 2 M re verschränkt zusstr., in Rück-R 2 M li verschränkt zusstr.
- = in Hin-R 2 M re zusstr., in Rück-R 2 M li zusstr.



Vorderteil: 65 (69 - 73) M mit der Nd. Nr. 7 anschlagen und im Rippenmuster in R str., Einteilung siehe Rückenteil. Nach 6 cm = 9 R ab Anschlag in der letzten Rück-R gleichmäßig verteilt 4 M zun. = 69 (73 - 77) M. Dann mit Nd. Nr. 8 in folg. Einteilung weiterstr.: Rand-M, 23 (25 - 27) M glatt re, 2 M glatt li, 17 M falsches Zopfmuster, 2 M glatt li, 23 (25 - 27) M glatt re, Rand-M.

Nach 31 cm ab Bündchen für die Raglanschräge beids. 2 (3 - 4) M abk., dann in jeder 2. R beids. 19x (20x-21x) je 1 M betont abn. = 27 M.

Für den Halsausschnitt nach 21 (22 - 23) cm ab Raglanbeginn die mittl. 19 M abk. und beide Seiten getrennt beenden. Für die Halsausschnitttrundung in jeder 2. R 2x 2 M abk. Damit sind alle M aufgebraucht. Die 2. Seite gegengleich beenden.

Rechter Ärmel: 23 (25 - 27) M mit der Nd. Nr. 7 anschlagen und im Rippenmuster in R str., dabei mit 1 Rück-R und nach der Rand-M mit 1 M li, 1 M re beginnen und mit 1 M li, Rand-M enden. Nach 9 cm = 15 R ab Anschlag in der letzten Rück-R gleichmäßig verteilt 8 M zun. = 31 (33 - 35) M. Mit Nd. Nr. 8 glatt re in R weiterstr.

Für die Ärmelschrägungen in der 5. (5. - 3.) R beids. je 1 M betont zun., dann in jeder 6. R 6x (7x - 8x) je 1 M betont zun. = 45 (49 - 53) M.

Nach 32 cm ab Bündchen für die Raglanschräge beids. 2 (3 - 4) M abk., dann abw. in jeder 2. und 4. R 6x je



Modell 01



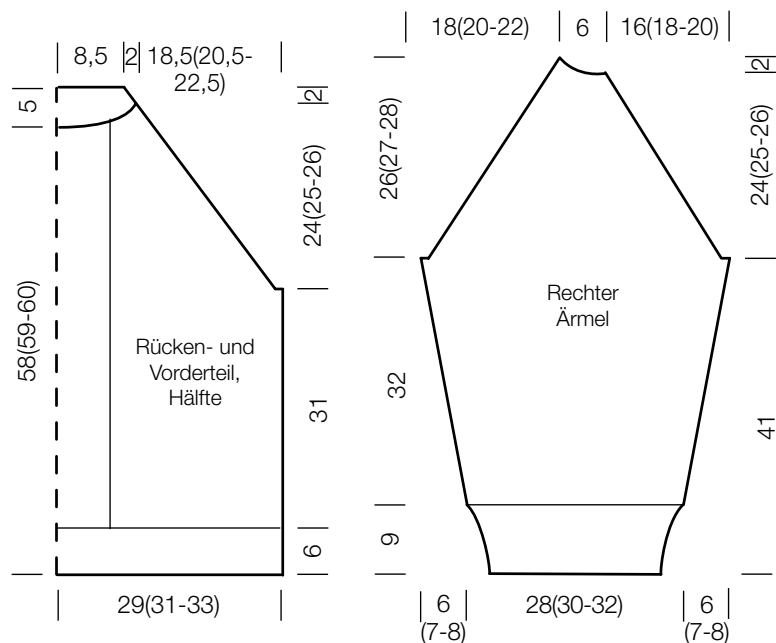
1 M und in jeder 2. R 10x (11x - 12x) je 1 M betont abn. Dann am li Rand in jeder 2. R noch 2x 1 M und am re Rand 1x 3 M und 2x 2 M abk. Damit sind alle M aufgebraucht.

Linker Ärmel: Gegengleich str.

Ausarbeiten: Die Teile spannen, anfeuchten und trocknen lassen. Raglan-, Seiten- und Ärmelnähte schließen.

Aus dem Halsausschnitttrand mit der Rundstricknadel Nr. 7 insgesamt 50 M auffassen und im Rippenmuster in Rd str. Nach 6 cm Kragenhöhe mit der Rundstricknadel Nr. 8 weiterstr. Nach 25 cm Kragenhöhe alle M abk. wie sie erscheinen.

Alle Fäden vernähen.





HERRENJACKE

Größe: 48/50, 52/54 und 56/58

Die Angaben für Größe 52/54 und 56/58 stehen in Klammern nacheinander, jeweils getrennt durch Bindestriche. Steht nur eine Angabe, so gilt sie für alle Größen.

Material: Lana Grossa-Qualität „Landlust Winterwolle“ (50% Schurwolle Merino, 35% Baumwolle, 15% Yak, LL ca. 70 m/50 g), **850 (900 - 950) g** in Mittelgrau Meliert (**Fb 8**); Stricknadeln Nr. 7 und Nr. 8. 1 Rundstricknadel Nr. 7, 60 cm lang, 8 dunkelgraue Knöpfe, 20 mm Durchmesser.

Knötchenrand-M: Die 1. und letzte M jeder R re str.

Doppelte Rand-M (über 2 M): Am Anfang der R: Die 1. M wie zum Linksstr. abh., 1 M re. Am Ende der R: 1 M wie zum Linksstr. abh., 1 M re.

Strukturmuster: 1. R (= Hin-R): 1 M re, 1 M li im Wechsel str. 2. R (= Rück-R): Alle M li str. Die 1. + 2. R stets wdh.

Kraus rechts: Hin- und Rück-R re M str.

Maschenprobe: 11 M und 19 R im Strukturmuster mit Nd. Nr. 8 = 10 x 10 cm.

Modell 02

Rückenteil: 61 (65 - 71) M mit der Nd. Nr. 7 anschlagen und im Strukturmuster in R str., dabei mit 1 Rück-R beginnen. In der 1. Hin-R nach der Knötchenrand-M mit 1 M re, 1 M li beginnen und mit 1 M re, Knötchenrand-M enden. Nach 4 cm = 7 R mit Nd. Nr. 8 im Strukturmuster weiterarb. Nach 46 cm ab Anschlag beids. je 1 Markierung für die Ärmel anbringen. Nach 23 (24 - 25) cm ab Markierung für die Schulterschrägungen beids. 1x je 5 (6 - 4) M abk., dann in jeder 2. R 4x je 4 (4 - 5) M abk. = 19 (21 - 23) M. In der folg. Hin-R die restl. 19 (21 - 23) M abk.

Linkes Vorderteil: 40 (42 - 46) M mit der Nd. Nr. 7 anschlagen und im Strukturmuster in R str., dabei mit 1 Rück-R und nach der doppelten Rand-M alle M li str., enden mit 1 Knötchenrand-M. In der folg. Hin-R nach der Knötchenrand-M mit 1 M re, 1 M li beginnen und mit 1 M re, doppelte Rand-M enden. Nach 4 cm = 7 R mit Nd. Nr. 8 im Strukturmuster weiterarb., dabei die Rand-M beibehalten. Nach 46 cm ab Anschlag am re Rand 1 Markierung für den Ärmel anbringen. Nach 19 (20 - 21) cm ab Markierung für den Halsausschnitt am li Rand 12 (13 - 15) M abk., dann in jeder 2. R 7x 1 M abk. = 21 (22 - 24) M. Nach 23 (24 - 25) cm ab Markierung für die Schulterschrägungen am re Rand 1x 5 (6 - 4) M abk., dann in jeder 2. R 4x 4 (4 - 5) M abk. Damit sind alle M aufgebraucht.

Rechtes Vorderteil: Gegengleich zum li Vorderteil str.

Ärmel: 29 (31 - 33) M mit der Nd. Nr. 7 anschlagen und im Strukturmuster in R str., dabei mit 1 Rück-R beginnen. In der 1. Hin-R nach der Knötchenrand-M mit 1 M re, 1 M li beginnen und mit 1 M re, Knötchenrand-M enden. Nach 4 cm = 7 R mit Nd. Nr. 8 im Strukturmuster weiterarb. Für die Ärmelschrägungen in der 10. R ab Anschlag beids. je 1 M zun., dann in jeder 10. R noch 10x je 1 M zun. = 51 (53 - 55) M.

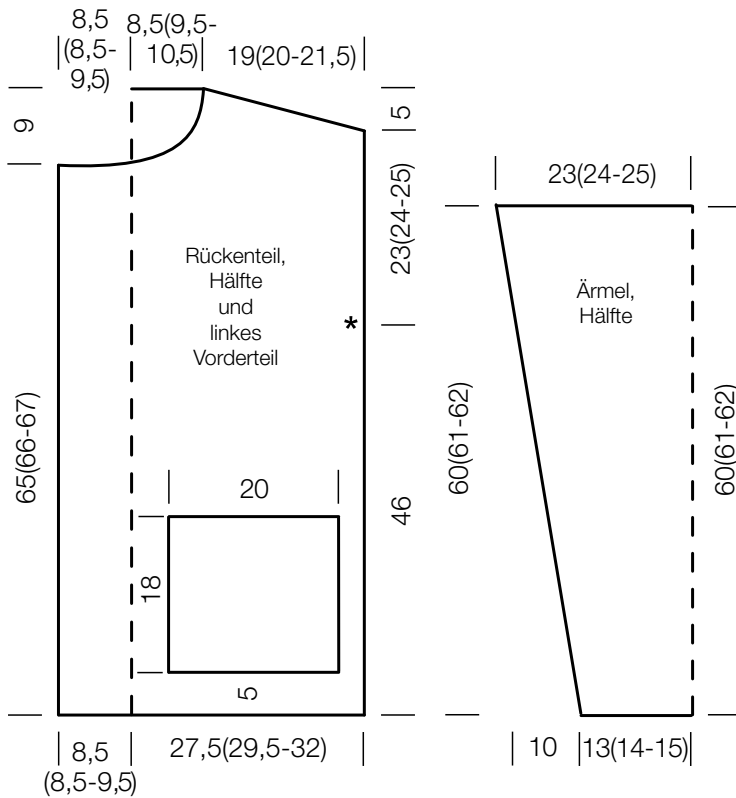


Nach 60 (61-62) cm ab Anschlag alle M abk. Den **2. Ärmel** ebenso str.

Taschen: 23 M mit der Nd. Nr. 8 anschlagen und im Strukturmuster in R str., dabei beids. doppelte Rand-M arb. Nach 14 cm ab Anschlag mit der Nd. Nr. 7 im Strukturmuster weiterstr. nach 18 cm ab Anschlag alle M abk. Die **2. Tasche** ebenso str.

Ausarbeiten: Alle Teile spannen, anfeuchten und trocknen lassen. Die Schulternähte schließen. Für den Kragen aus dem Halsausschnittsrand mit der Rundstricknadel Nr. 7 mit je ca. 8,5 (8,5 - 9,5) cm Abstand zu den vorderen Rändern insgesamt 43 (45 - 47) M auffassen und kraus re in R str. Nach 5 cm = 13 R alle M abk. Ärmel einsetzen, die Ärmel- und Seitennähte schließen. Die Taschen auf die Vorderteile mit je 3 (3,5 - 4) cm Abstand zu den Seitennähten und mit 5 cm Abstand zum unteren Rand annähen. Die Knöpfe mit je 8 (8 - 9) cm Abstand zu den geraden Rändern der Vorderteile annähen: die untersten auf Höhe der oberen Taschenränder, die restl. 3 Knöpfe mit je ca. 14 cm Abstand zueinander. An beiden Vorderteilen auf Höhe der Knöpfe die mittl. li M etwas dehnen, so dass der Knopf durchpasst und mit einem Faden die Knopflöcher umsticken. Alle Fäden vernähen.

Modell 02





Modell 03 + 04

Kleines Perlmuster: 1 M re, 1 M li im Wechsel str. und das Muster in jeder R/Rd versetzen.

Musterfolge Mütze: 1 Rd re, 3 Rd li, 3 Rd re, 3 Rd li, 1 Rd re, 10 Rd kleines Perlmuster, 1 Rd re, 3 Rd li, 3 Rd re, 3 Rd li, 1 Rd re = 32 Rd.

Musterfolge Schal: * 12 R Rippenmuster, 1 Rück-R li M, 4 R glatt li, 4 R glatt re, 4 R glatt li, 1 Hin-R re, 16 R kleines Perlmuster, dabei mit 1 Rück-R beginnen, 1 Rück-R li M, 4 R glatt li, 4 R glatt re, 4 R glatt li, 1 Hin-R re = 56 R, ab * stets wdh., enden mit 12 R Rippenmuster.



MÜTZE UND SCHAL

Größe, Mütze: ca. 48 – 54 cm Kopfumfang

Schal: 32 x 180 cm

Material: Lana Grossa-Qualität „Landlust Alpaka Merino 100“ (50% Baby Alpaka, 50% Schurwolle Merino filzfrei, LL ca. 100 m/50 g), für die Mütze **150 g** für den Schal **300 g** in Rohweiß (**Fb 301**); für die Mütze 1 Nadelspiel Nr. 5, für den Schal Stricknadeln Nr. 5,5, 1 Pompon-Maker mit 9 cm Durchmesser.

Knötchenrand-M: Rand-M in Hin- und Rück-R re str.

Rippenmuster: 2 M re, 2 M li im Wechsel str., in Rück-R bzw. ab der 2. Rd die M str., wie sie erscheinen.

Glatt re: In R: Hin-R re M, Rück-R li M str.

In Rd: Alle M re str.

Glatt li: In R: Hin-R li M, Rück-R re M str.

In Rd: Alle M li str.

Maschenproben:

18 M und 24 R im Rippenmuster mit Nd. Nr. 5,5 (leicht gedehnt gemessen) = 10 x 10 cm.

18 M und 28 R im kleinen Perlmuster mit Nd. Nr. 5,5 = 10 x 10 cm.

19 M und 30 Rd im kleinen Perlmuster mit Nd. Nr. 5 = 10 x 10 cm.

Mütze: 88 M mit dem Nadelspiel Nr. 5 anschlagen, die M gleichmäßig auf 4 Nd. verteilen (= 22 M pro Nd.), zur Rd schließen und den Rd-Übergang markieren. Im Rippenmuster in Rd str. Nach 13 cm ab Anschlag in der Musterfolge Mütze weiterstr., dabei in der letzten Rd jede 10. und 11. M re zusstr. = 80 M.

Im Rippenmuster weiterarb.

In der 4. Rd ab Rippenmuster die Abnahmen fortsetzen. In jeder 2. Links-Rippe 2 M li zusstr. = 70 M.

1 Rd ohne Abnahmen.

6. Rd: In jeder übergangenen Links-Rippe 2 M li zusstr. = 60 M.

1 Rd ohne Abnahmen.

8. Rd: In jeder 2. Rechts-Rippe 2 M re zusstr. = 50 M.

1 Rd ohne Abnahmen.

10. Rd: In jeder übergangenen Rechts-Rippe 2 M re zusstr. = 40 M.

11. Rd: Je 2 M re zusstr. = 20 M.

12. Rd: Je 2 M re zusstr. = 10 M.

Fäden abschneiden und durch die restl. 10 M fädeln, fest anziehen und das Fadenende vernähen.

Schal: 56 M mit Nd. Nr. 5,5 anschlagen und im Rippenmuster in R str., dabei in der 1. R = Rück-R, die M wie folgt einteilen: Knötchenrand-M, * 2 M li, 2 M re, ab * stets wdh., enden mit 2 M li, Knötchenrand-M.

In der Musterfolge Schal arb. und den Rapport von 56 R 8x arb., enden mit 12 R Rippenmuster.

Nach der 12. R in Rippenmuster = ca. 180 cm Gesamthöhe, alle M abk., wie sie erscheinen.

Ausarbeiten: Die Teile spannen, anfeuchten und trocknen lassen.

Alle Fäden vernähen.

Bei der Mütze den Rand ca. 6 – 7 cm nach außen umschlagen. Einen Pompon mit 9 cm Ø anfertigen und an der Mützenspitze annähen.



Modell 05

Betonte Abnahme B: In Hin-R am re Rand nach der Knötchenrand-M 2 M re, 2 M re überzogen zusstr. Am li Rand bis zu den letzten 5 M str., 2 M re zusstr., 2 M re, Knötchenrand-M.

Betonte Abnahme C: In Hin-R am re Rand nach der Knötchenrand-M 5 M im Rippenmuster, 2 M re überzogen zusstr. Am li Rand bis zu den letzten 8 M str., 2 M re zusstr., 5 M im Rippenmuster, Knötchenrand-M.

2 M re überzogen zusstr.: 1 M re abh., 1 M re str. und die abgeh. M darüberziehen.

Betonte Zunahmen: In Hin-R am re Rand nach der Knötchenrand-M 11 M Rippenmuster, aus dem Querfaden zur folg. M 1 M re verschränkt herausstr. Am li Rand bis zu den letzten 12 M str., aus dem Querfaden zur folg. M 1 M re verschränkt herausstr., 11 M Rippenmuster, Knötchenrand-M.

Maschenproben: 19 M und 28 R glatt rechts mit Nd. Nr. 4,5 = 10 x 10 cm
11 M im Rippenmuster mit Nd. Nr. 4,5 = 4 cm breit.

Rückenteil: 117 (125 - 133) M mit Nadeln Nr. 4 anschlagen. Im Rippenmuster str., dabei in der 1. R = Rück-R, nach der Knötchenrand-M mit 1 M li verschränkt, 1 M re beginnen und mit 1 M li verschränkt, Knötchenrand-M enden.

Nach 4 cm mit Nadeln Nr. 4,5 wie folgt weiterarb.: Knötchenrand-M, 11 M im Rippenmuster, dabei die Einteilung der M wie beim Bündchen beibehalten, 93 (101 - 109) M glatt re, 11 M Rippenmuster, dabei die Einteilung der M wie beim Bündchen beibehalten, Knötchenrand-M.

Nach 38 cm ab Bündchen für die Armausschnitte beids. 1x je 4 M abk., dann in jeder 2. R 5x je 1 M betont abn., dabei die betonte Abnahmen A arb., dann in jeder 2. R 6x je 1 M betont abn., dabei die betonte Abnahmen B arb. = 87 (95 - 103) M.

Nach 24 (25 - 26) cm ab Armausschnittbeginn für die Schulterschrägungen beids. 1x je 4 (3 - 7) M abk., dann in jeder 2. R 5x je 3 (4 - 4) M abk. = 49 M.



Gleichzeitig mit der 3. Schulterabnahme für den rückwärtigen Halsausschnitt die mittl. 39 M abk. und beide Seiten getrennt beenden. Für die Halsausschnitttrundung in jeder 2. R noch 1x 3 M und 1x 2 M abk. Damit sind alle M aufgebraucht. Die 2. Seite gegengleich beenden.

Tasche: 29 M mit Nadel Nr. 4,5 anschlagen und glatt re in R str. Nach 14 cm ab Anschlag die M stilllegen. Die **2. Tasche** ebenso str.

Linkes Vorderteil: 59 (63 - 67) M mit Nadeln Nr. 4 anschlagen. Im Rippenmuster str., dabei in der 1. R = Rück-R, nach der Knötchenrand-M mit 1 M li verschränkt, 1 M re beginnen und mit 1 M li verschränkt, Knötchenrand-M enden.

Nach 4 cm mit Nadeln Nr. 4,5 wie folgt weiterarb.: Knötchenrand-M, 11 M im Rippenmuster, dabei die Einteilung der M wie beim Bündchen beibehalten, 41 (45 - 49) M glatt re, 5 M Rippenmuster, dabei die Einteilung der M wie beim Bündchen beibehalten, Knötchenrand-M.

Nach 11 cm ab Bündchen die Taschenblende wie folgt arb.: Knötchenrand-M, 11 M im Rippenmuster, 4 (6 - 8) M glatt re, 29 M Rippenmuster, dabei mit 1 M re verschränkt, 1 M li beginnen und mit 1 M re verschränkt enden, 8 (10-12) M glatt rechts, 5 M im Rippenmuster, Knötchenrand-M.

Nach 3 cm die 29 M der Taschenblende abk. und dafür die M der Tasche ein-

HERRENJACKE

Größe: 48/50, 52/54 und 56/58

Die Angaben für Größe 52/54 und 56/58 stehen in Klammern nacheinander, jeweils getrennt durch Bindestriche. Steht nur eine Angabe, so gilt sie für alle Größen.

Material: Lana Grossa-Qualität „Landlust Alpaka Merino 100“ (50% Baby Alpaka, 50% Schurwolle Merino filzfrei, LL ca. 100 m/50 g), **700 (750 - 800) g** in Blau (**Fb 317**); Stricknadeln Nr. 4 und Nr. 4,5, 1 Rundstricknadel Nr. 4, 120 cm lang, 4 blaue Knöpfe, 20 mm Durchmesser.

Knötchenrand-M: Die 1. und letzte M jeder R re str.

Glatt rechts: Hin-R re M, Rück-R li M str.

Rippenmuster: 1. R (= Hin-R): Knötchenrand-M, 1 M re verschränkt, 1 M li im Wechsel str., enden mit 1 M re verschränkt, Knötchenrand-M. 2. R (= Rück-R): Knötchenrand-M, 1 M li verschränkt, 1 M re im Wechsel str., enden mit 1 M li verschränkt, Knötchenrand-M. Die 1. + 2. R stets wdh.

Betonte Abnahme A: In Hin-R am re Rand nach der Knötchenrand-M 2 M im Rippenmuster, 2 M re überzogen zusstr. Am li Rand bis zu den letzten 5 M str., 2 M re zusstr., 2 M im Rippenmuster, Knötchenrand-M.



Modell 05

beibehalten, Knötchenrand-M.
 Für die Ärmelschrägungen in der 8. R ab Bündchen beids. je 1 M betont zun., dann in jeder 8. R noch 10x (11x - 12x) je 1 M betont zun. = 79 (83 - 87) M.
 Nach 46 cm ab Bündchen beids. 1x je 4 M abk., dann in jeder 2. R 5x je 1 M betont abn., dabei die betonte Abnahmen A arb., dann in jeder 2. R 15x je 1 M betont abn., dabei die betonte Abnahmen B arb. = 31 (35 - 39) M.
 In der folg. Hin-R die restl. 31 (35 - 39) M abk.
 Den **2. Ärmel** ebenso str.



fügen. In der Mustereinteilung wie nach dem Bündchen weiterarb.

Nach 31 (32 - 33) cm ab Bündchen für die Ausschnittschräge am li Rand 1x 1 M abn., dann abw. in jeder 6. und 4. R 18x 1 M betont abn., dabei die betonte Abnahmen C arb. = 40 (44 - 48) M.

Nach 38 cm ab Bündchen für den Armausschnitt am re Rand 1x 4 M abk., dann in jeder 2. R 5x 1 M betont abn., dabei die betonte Abnahmen A arb., dann in jeder 2. R 6x je 1 M betont abn., dabei die betonte Abnahmen B arb. = 25 (29 - 33) M.

Nach 24 (25 - 26) cm ab Armausschnittbeginn für die Schulterschrägung am re Rand 1x je 4 (3 - 7) M abk., dann in jeder 2. R 5x je 3 (4 - 4) M abk. = 6 M.

In der folg. Hin-R am re Rand 1 M = Rand-M. zunehmen = 7 M. Über diese 7 M im Rippenmuster weiterstr., dabei beids. Knötchenrand-M arb. Nach 10,5 cm alle 7 M abk.

Rechtes Vorderteil: Gegengleich zum li Vorderteil str.

Ärmel: 57 (59 - 61) M mit Nadeln Nr. 4 anschlagen. Im Rippenmuster str., dabei in der 1. R = Rück-R, nach der Knötchenrand-M mit 1 M li verschränkt, 1 M re beginnen und mit 1 M li verschränkt, Knötchenrand-M enden.

Nach 5 cm mit Nadeln Nr. 4,5 wie folgt weiterarb.: Knötchenrand-M, 11 M im Rippenmuster, dabei die Einteilung der M wie beim Bündchen beibehalten, 33 (35 - 37) M glatt re, 11 M Rippenmuster, dabei die Einteilung der M wie beim Bündchen

Ausarbeiten: Alle Teile spannen, anfeuchten und trocknen lassen.

Die Schulternähte schließen.

Die Schmalseiten der Halsblenden zunähen und die Halsblende in den rückw. Halsausschnitt einnähen. Taschenbeutel an der Innenseite der Vorderteile annähen.

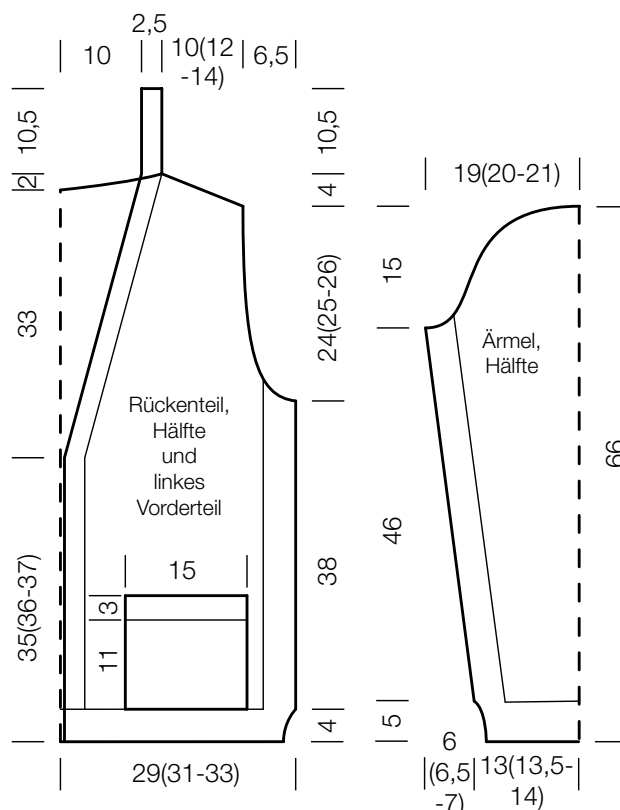
Aus den geraden Rändern der Vorderteile, aus den Ausschnittschrägen und aus dem rückw. Halsausschnitt mit der Rundstricknadel Nr. 4 insgesamt 283 (287 - 291) M auffassen und im Rippenmuster in R str., dabei in der 1. R = Rück-R, nach der Knötchenrand-M mit 1 M li verschränkt, 1 M re beginnen und mit 1

M li verschränkt, Knötchenrand-M enden. In der folg. Hin-R am linken Vorderteil nach 3 cm 1 Knopfloch arb., dafür 2 M abk. und diese in der folg. Rück-R neu anschlagen. Die restl. 3 Knopflocher mit je 9 (9,5 - 10) cm Abstand arb.

Nach 2 cm Blendenhöhe alle M abk. wie sie erscheinen.

Ärmel einsetzen, die Ärmel- und Seitennähte schließen.

Die Knöpfe annähen und alle Fäden vernähen.





Modell 06

den letzten 4 M str., 2 M re zusstr., 1 M re, Rand-M.

2 M re überzogen zusstr.: 1 M re abh., 1 M re str. und die abgeh. M darüberziehen.

Betonte Zunahmen: In Hin-R am re Rand nach der Rand-M 1 M li, aus dem Quersfaden zur folg. M 1 M li verschränkt herausstr. Am li Rand bis zu den letzten 2 M str., aus dem Quersfaden zur folg. M 1 M li verschränkt herausstr., 1 M li, Rand-M.

Maschenprobe: 16 M und 23 R mit doppeltem Faden glatt li mit Nd. Nr. 6 = 10 x 10 cm.



DAMENJACKE

Größe: 36/38, 40/42, 44/46 und 48/50
Die Angaben für Größe 40/42, 44/46 und 48/50 stehen in Klammern nacheinander, jeweils getrennt durch Bindestriche. Steht nur eine Angabe, so gilt sie für alle Größen.

Material: Lana Grossa-Qualität „Landlust Alpaka Merino 160“ (50% Baby Alpaka, 50% Schurwolle Merino filzfrei, LL ca. 160 m/50 g), **750 (800 - 850 - 900) g** in Grün (**Fb 424**); Stricknadeln Nr. 5,5 und Nr. 6, je 1 Rundstricknadel Nr. 5,5 und Nr. 6, 100 cm lang, 12 dunkelgrüne Knöpfe, 27 mm Durchmesser, Art. 16306, Fb 14.

Rippenmuster: 2 M re, 2 M li im Wechsel str., in Rück-R die M str. wie sie erscheinen.

Glatt li: Hin-R li M, Rück-R re M str.

Betonte Abnahme A: In Hin-R am re Rand nach der Rand-M 1 M li, 2 M li zusstr. Am li Rand bis zu den letzten 4 M str., 2 M li zusstr., 1 M li, Rand-M.

Betonte Abnahme B: In Hin-R am re Rand nach der Rand-M 1 M li, 3 M li zusstr. Am li Rand bis zu den letzten 5 M str., 3 M li zusstr., 1 M li, Rand-M.

Betonte Abnahme C: In Hin-R am re Rand nach der Rand-M 1 M re, 2 M re überzogen zusstr. Am li Rand bis zu

Achtung: Die Jacke wird mit doppeltem Faden gestr.!

Rückenteil: 82 (86 - 94 - 98) M mit doppeltem Faden mit der Nd. Nr. 6 anschlagen und im Rippenmuster str., dabei in der 1. R = Rück-R, nach der Rand-M mit 1 M li, 2 M re, 2 M li beginnen und mit 2 M li, 2 M re, 1 M li, Rand-M enden.

Nach 10 cm glatt li in R weiterarb., dabei in der 1. R gleichmäßig verteilt 2 (0 - 2 - 0) M abn. = 80 (86 - 92 - 98) M.

Nach 40 cm ab Bündchen für die Armausschnitte beids. 1x je 2 M abk., dann in jeder 2. R 4x (5x - 6x - 7x) je 1 M betont abn., dabei die betonte Abnahmen A arb. = 68 (72 - 76 - 80) M.

Nach 20 (21 - 22 - 23) cm ab Armausschnittbeginn für die Schulterschrägungen beids. 1x je 5 (5 - 6 - 6) M abk., dann in jeder 2. R 2x je 5 (6 - 6 - 7) M und 1x 6 (6 - 7 - 7) M abk. = 26 M.

Gleichzeitig mit der 2. Schulterabnahme für den rückwärtigen Halsausschnitt die mittl. 22 M abk. und beide Seiten getrennt beenden. Für die Halsausschnitttrundung in der 2. R noch 1x 2 M abk. Damit sind alle M aufgebraucht. Die 2. Seite gegengleich beenden.

Linkes Vorderteil: 35 (39 - 43 - 47) M mit doppeltem Faden mit der Nd. Nr. 6 anschlagen und im Rippenmuster str., dabei in der 1. R = Rück-R, nach der Rand-M mit 2 M li, 2 M re beginnen und mit 2 M li, 2 M re, 1 M li, Rand-M enden.

Nach 10 cm glatt li in R weiterarb., dabei in der 1. R gleichmäßig verteilt 0 (1 - 2 - 2) M abn. = 35 (38 - 41 - 45) M.

Nach 40 cm ab Bündchen für den Armausschnitt am re Rand 1x 2 M abk., dann in jeder 2. R 4x (5x - 6x - 7x) 1 M betont abn., dabei die betonte Abnahmen A arb. = 29 (31 - 33 - 36) M.

Nach 16 (17 - 18 - 19) cm ab Armausschnittbeginn für den Halsausschnitt am li Rand 1x 4 (4 - 4 - 5) M abk., dann in jeder 2. R 4x 1 M abk. = 21 (23 - 25 - 27) M.

Gleichzeitig nach 20 (21 - 22 - 23) cm ab Armausschnittbeginn für die Schulterschrägungen am re Rand 1x 5 (5 - 6 - 6) M abk., dann in jeder 2. R 2x 5 (6 - 6 - 7) M und 1x 6 (6 - 7 - 7) M abk. Damit sind alle M aufgebraucht.

Rechtes Vorderteil: Gegengleich zum li Vorderteil str.

Ärmel: 46 M mit doppeltem Faden mit der Nd. Nr. 5,5 anschlagen und im Rippenmuster str., dabei in der 1. R = Rück-R, nach der Rand-M mit 1 M li, 2 M re, 2 M li beginnen und mit 2 M li, 2 M re, 1 M li, Rand-M enden. Nach 10 cm mit der Nd. Nr. 6 glatt li in R weiterarb.

Für die Ärmelschrägungen in der 13. (11. - 9. - 7.) R ab Bündchen beids. je 1 M betont zun., dann abw. in jeder 10. und 12. R (abw. in jeder 8. und 10. R - abw. in jeder 6. und 8. R - in jeder 6. R) noch 4x (6x - 8x - 10x) je 1 M betont zun. = 56 (60 - 64 - 68) M.

Modell 06



cm Kragenhöhe alle M abk. wie sie erscheinen.

Für die Blende am li Vorderteil mit doppeltem Faden und der Rundstricknadel Nr. 5,5 insgesamt 130 (130 - 134 - 134) M auffassen und in der 1. R = Rück-R nach der Rand-M mit 2 M li, 2 M re beginnen und mit 2 M li, 2 M re, Rand-M enden. Nach 8 cm Blendenhöhe alle M abk. wie sie erscheinen.

Die Blende am re Vorderteil ebenso str., dabei 12 Knopflöcher wie folgt einstr.: In einer Links-Rippe 2 M li abk. und in der folg. R wieder anschlagen. Nach 2 cm Blendenhöhe das 1. Knopfloch nach 9 (10 - 11 - 12) cm ab unterem Rand, die restl. 5 Knopflöcher im Abstand von je 9 cm einstr. Die 2. Knopflochreihe nach weiteren 4 cm ebenso einstr. Nach 8 cm Blendenhöhe alle M abk. wie sie erscheinen.

Die Taschen mit 2 cm ab unterem Bündchen und mit je 5 cm ab den Seitennähten auf die Vorderteile nähen.

Knöpfe annähen, alle Fäden vernähen.

Nach 32 cm ab Bündchen beids. 1x je 2 M abk., dann in jeder 2. R 3x je 2 M betont abn., dabei die betonte Abnahmen B arb., in jeder 2. R 4x (5x - 6x - 7x) je 1 M betont abn., dabei die betonte Abnahmen A arb. und in jeder 2. R 3x je 2 M betont abn., dabei die betonte Abnahmen B arb. In der folg. 2. R 1x je 3 M abk. = 14 (16 - 18 - 20) M. In der folg. Hin-R die restl. 14 (16 - 18 - 20) M abk.

Den **2. Ärmel** ebenso str.

Tasche: 24 M mit doppeltem Faden mit der Nd. Nr. 5,5 anschlagen und im Rippenmuster str., dabei in der 1. R = Rück-R, nach der Rand-M mit 2 M li, 2 M re beginnen und mit 2 M re, 2 M li, Rand-M enden.

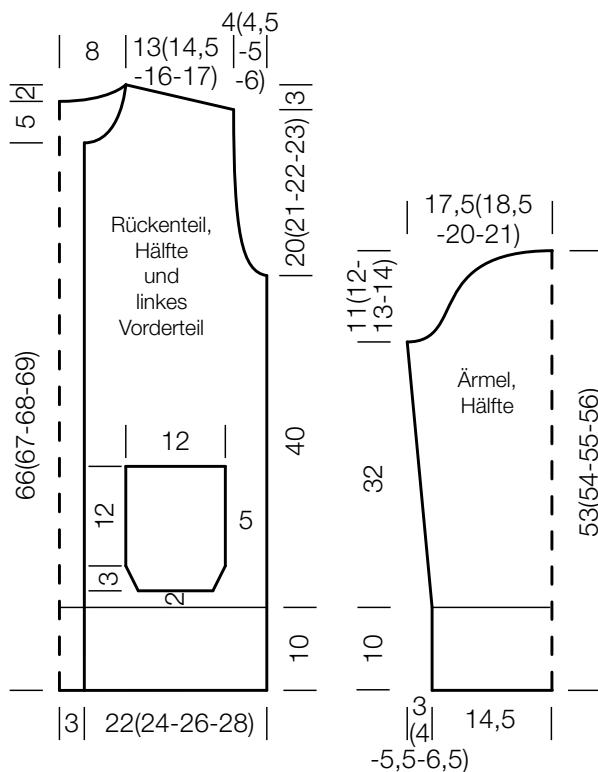
Nach 12 cm ab Anschlag beids. je 1 M abk., dann in jeder 2. R noch 3x je 1 M betont abn., dabei die betonte Abnahme C arb. = 16 M. In der folg. Hin-R alle M abk. wie sie erscheinen.

Die **2. Tasche** ebenso str.

Ausarbeiten: Alle Teile spannen, anfeuchten und trocknen lassen.

Die Schulternähte schließen.

Für den Kragen mit doppeltem Faden aus den Halsausschnitttrand (von außen - der Kragen wird nachher nach außen umgeschlagen) mit der Rundstricknadel Nr. 5,5 insgesamt 56 M auffassen und im Rippenmuster in R str. In der 1. R nach der Rand-M, mit 2 M re, 2 M li beginnen und mit 2 M re, Rand-M enden. Nach 3 cm Kragenhöhe mit der Nd. Nr. 6 weiterstr. Nach insgesamt 20

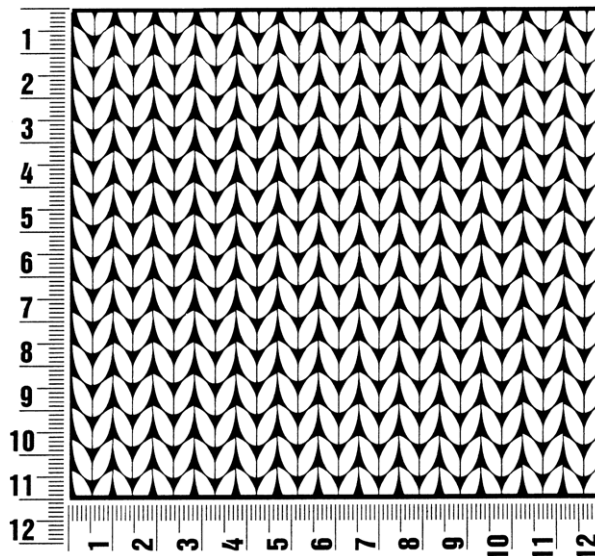


Allgemeine Hinweise

Maschenprobe

Machen Sie eine Maschenprobe! Stricken Sie dafür ein 12 x 12 cm großes Stück im Muster Ihres ausgesuchten Modells. Danach zählen Sie Maschen und Reihen im Bereich 10 x 10 cm aus. Sind es weniger Maschen als in der Anleitung angegeben: Stricken Sie fester oder nehmen Sie dünnere Nadeln (1/2 bis ganze Nadelstärke). Haben Sie mehr Maschen gezählt: Versuchen Sie, lockerer zu stricken beziehungsweise nehmen Sie dickere Nadeln.

Bitte beachten Sie: Strickarbeiten fallen unterschiedlich aus. Daher sind die Maschenproben-Angaben auf den Bänderolen der Wolle nicht als verbindlich anzusehen. Außerdem werden diese immer auf der Basis glatt rechts erstellt. Für eine perfekte Arbeit ist daher die Maschenprobe im gewünschten Muster ein Muss. Damit Ihr Wunschmodell nicht nur schön aussieht, sondern auch passt!



Abkürzungen

abgehob. = abgehoben
abh. = abheben
abk. = abketten
abn. = abnehmen
arb. = arbeiten
abw. = abwechselnd
beids. = beidseitig

Fb = Farbe
fe M = feste Masche
folg. = folgende
Kettm = Kettmasche
Lftm = Luftmasche
li = links
lt. = laut

M = Masche
mittl. = mittleren
MS = Mustersatz
Nd. = Nadel
R = Reihe
Rd = Runde
re = rechts

restl. = restliche
str. = stricken
U = Umschlag
wdh. = wiederholen
zun. = zunehmen
zusstr. = zusammenstricken



Landlust-Alpaka-Merino 100 und 160

Unser klassisch gezwirntes Alpaka-Merino-Garn besteht aus 50 % Merino-Schurwolle und 50 % Baby-Alpaka-Haaren und vereint die Vorzüge beider Materialien: Alpaka-Haare sind wärmespeichernd und temperatenausgleichend, Merinowolle enthält von Natur aus Lanolin (Wollwachs) und fühlt sich weich und angenehm an. Es ist in verschiedenen Farben erhältlich.

**Sie können das Garn über den qualifizierten Fachhandel beziehen.
 Eine Übersicht dieser Geschäfte finden Sie unter www.lanagrossa.de/Bezugsquellen**

Das Garn kann auch im Landlust-Shop unter shop.landlust.de bestellt werden.

Oder Sie bestellen per Bestellkarte oder telefonisch unter 0 25 01/8 01 31 80.