

LANA GROSSA



© Lana Grossa GmbH

Modell 44 – Filati Journal 65

**KISSEN
THE TUBE**

KISSEN · THE TUBE

Modell 44 – Filati Journal 65



Größe ca. 50 x 50 cm

Material: Lana Grossa-Qualität „The Tube“ (60 % Baumwolle, 40 % Nylon, LL = ca. 114 m/200 g): ca. **400 g** in Creme (**Fb. 2**); 1 cremefarbenen Kissenbezug, 50 x 50 cm, 1 Kissenfüllung, 50 x 50 cm, Nähgarn in Creme. 1 Stange, 2 cm Ø, 70 cm breit.

Makrameetechnik: Folgende Knoten werden für das Kissen benützt:

-Lerchenkopfknoten

-Kreuzknoten

-versetzte Kreuzknoten

-doppelter halber Schlag

Hinweis: Die Kissenvorderseite wird in der Makrameetechnik über einer Stange geknüpft, anschließend abgeschnitten und mit Nähgarn auf den Kissenbezug genäht.

Ausführung: 36 Fäden à 3,50 m zuschneiden und an der Stange mit dem Lerchenkopfknoten befestigen, dabei darauf achten, dass die Fadenenden gleich lang sind = 72 gleich lange Fäden. Alle befestigten Fäden auf ca. 50 cm Breite zuschieben.

An den ersten li Faden einen Leitfaden à 70 cm anknüpfen. Diesen Faden in der **1. R** von li nach re horizontal mit allen 72 Fäden mit doppelten halben Schlägen überknüpfen, dabei ca. 3 cm Abstand zur Stange halten.

Dann mit ca. 2 cm Abstand zur 1. R eine R mit 18 Kreuzknoten knüpfen. Anschließend noch 4 R Kreuzknoten mit je 2 cm Abstand knüpfen, diese aber versetzt arb. d.h. in der 2. und 4. R bleiben beids. je 2 Fäden frei und es werden nur 17 Kreuzknoten pro R gearb.

Dann einen neuen 70 cm langen Leitfaden abschneiden und die 1. R wdh., dafür mit allen Fäden doppelte halbe Schläge horizontal von li nach re arb.

Dann die 72 Fäden in 6 MS à 12 Fäden aufteilen. **1. MS:** Den 1. und letzten Faden des MS als Leitfaden für die doppelten halben Schläge benützen. Den 1. li Faden von li nach re diagonal nach unten führen und mit den nächsten 5 Fäden doppelte halbe Schläge knüpfen. Das gleiche gegengleich mit dem re Leitfaden wdh. Die untere Spitze mit einem weiteren doppelten halben Schlag verbinden.

Den **2. – 6. MS** genauso knüpfen.

★ In der nächsten R zwischen den Spitzen der Vor-R insgesamt 5 Kreuzknoten über die mittl. 8 Fäden jedes MS arb. Dabei jeweils mit je 2 Fäden über die mittl. 4 Fäden den Kreuzknoten ausführen.

Dann mit dem jeweils 1. und letzten der 12 Fäden erneut diagonal mit den nächsten 5 Fäden doppelte halbe Schläge knüpfen. Die untere Spitze mit einem weiteren doppelten halben Schlag verbinden.

Ab ★ noch 2x wdh. Es entstehen 3 R mit Rhomben mit in der Mitte liegenden großen Kreuzknoten (in der 2. R 6 in der 3. R 5 große Kreuzknoten).

Einen 70 cm langen neuen Leitfaden an dem li Faden anknüpfen und 1 horizontale R mit doppelten halben Schlägen von li nach re arb.

Dann mit ca. 1 cm Abstand zur letzten R 1 R mit 18 Kreuzknoten knüpfen. Anschließend noch 4 R Kreuzknoten mit je 2 cm Abstand knüpfen, diese aber versetzt arb. d.h. in der 2. und 4. R bleiben beids. je 2 Fäden frei und es werden nur 17 Kreuzknoten pro R gearb.

Dann einen letzten 70 cm langen Leitfaden abschneiden an dem li Faden anknüpfen und eine horizontale R mit doppelten halben Schlägen von li nach re arb.

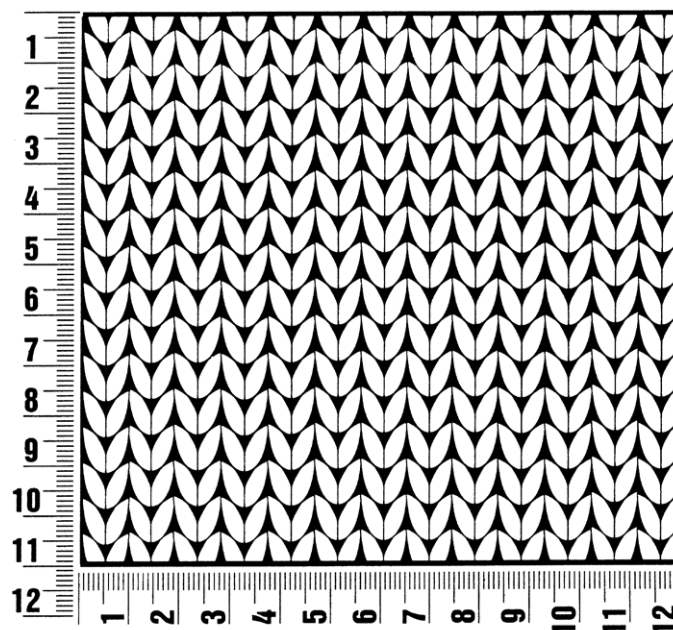
Ausarbeiten: Das Makrameeteil mit einer scharfen Schere in der Mitte der Lerchenkopfknoten von der Stange abschneiden. Am unteren und oberen Ende alle Fäden auf ca. 6 cm zurückschneiden. Die seidl. abstehenden Leitfäden zurückschneiden und mit Nähgarn auf der Rückseite festnähen. Die Kissenvorderseite in Form ziehen und mit Nähgarn auf die Vorderseite des Bezugs nähen. Die Kissenfüllung in den Bezug legen und zus.-nähen.

Tipp: Da das Garn weicher als klassisches Makrameegarn ist, darauf achten, dass die Arbeitsfäden gleichmäßig und nicht zu fest angezogen werden.

Maschenprobe

Machen Sie eine unbedingt zu allererst eine Maschenprobe! Stricken Sie dafür ein ca. 12 x 12 cm großes Stück in Garn und Muster ihres ausgesuchten Modells. Danach zählen Sie ihre Maschenanzahl in der Breite von 10 cm und die Reihenanzahl in der Höhe von 10 cm. Haben Sie weniger Maschen als in der Anleitung angegeben, versuchen Sie entweder fester zu stricken oder nehmen Sie dünnere Nadeln bis sie auf dieselbe Anzahl wie in der Anleitung kommen. Haben Sie mehr Maschen, dann versuchen Sie lockerer zu stricken oder nehmen entsprechend dickere Nadeln bis es passt.

Bitte beachten Sie: Die Angaben zu Maschenprobe und Nadelstärke auf der Banderole des Knäuels sind für die Anfertigung eines der Modelle in diesem Heft nicht verbindlich, sie werden auf der Basis glatt rechts erstellt. Für eine perfekte Arbeit ist daher die Maschenprobe im gewünschten Muster ein Muss, damit Ihr Wunschmodell nicht nur schön aussieht, sondern auch passt!



Abkürzungen

Abb. = Abbildung

abh. = abheben

abk. = abketten

abn. = abnehmen

arb. = arbeiten

Art. = Artikel

beids. = beidseitig

bzw. = beziehungsweise

ca. = circa

evtl. = eventuell

Fb. = Farbe

fe M = feste Masche

folg. = folgende

fortl. = fortlaufend

Gr. = Größe

Kettm = Kettmasche

Krebsm = Krebsmasche

li = links

LL = Lauflänge

lt. = laut

Luftm = Luftmasche

M = Masche

mittl. = mittleren

MS = Mustersatz

Nd. = Nadel

Nr. = Nummer

R = Reihe

Rd = Runde

re = rechts

restl. = restliche

Stb = Stäbchen

str. = stricken

U = Umschlag

wdh. = wiederholen

zus.-str. =

zusammenstricken

zun. = zunehmen

Impressum

Herausgeber: Lana Grossa GmbH, Gaimersheim, www.lana-grossa.de

Fotograf: Lana Grossa GmbH