

# Brigitte Woman

## Allgemeine Infos zum Stricken und Häkeln

**ENTWURF:** Kathrin Behrens und Jana Kruse, **ANLEITUNGEN:** Carolin Schwarberg

### MASCHENPROBE:

Vor Beginn der Handarbeit wird die Maschenprobe laut der Angaben in der Anleitung angefertigt.

Die fertige Probe einige Zeit unter einem feuchten Tuch liegen lassen und dann mit den Angaben in der Anleitung vergleichen.

Bei abweichendem Ergebnis muss die Nadelstärke verändert werden: Wenn das Probestück kleiner ist als in der Maschenprobe angegeben, die Nadel entsprechend dicker wählen, bis die richtige Zahl erreicht wird; wenn das Probestück zu groß ist, dünnere Nadeln wählen!

### MENGENANGABEN:

Die Mengenangaben sind Circa-Angaben, die von der Redaktion, orientiert an den fotografierten Modellen errechnet wurden.

Da es sich bei Ihrer Handarbeit um Unikate handelt, ist es also nicht ungewöhnlich wenn Sie mehr, oder auch weniger Material als von uns angegeben benötigen.

**TIPP:** halten Sie sich unbedingt ganz genau an die Maschenprobe auch wenn Sie dafür evt. viel dünnere oder dickere Nadeln nehmen müssen als von uns vorgeschlagen, jeder handarbeitet anders, der eine fest der andere locker! Nur wenn Sie auf die in der Maschenprobe angegebene Maschen- und Reihenanzahl kommen wird Ihr Modell auch die voraus berechnete Größe haben, zusätzlich bilden wir auch die Schnitte ab, damit Sie die Größe Ihrer Strickteile kontrollieren und gegebenenfalls anpassen können.

### ERKLÄRUNG ZUM LESEN DER ANLEITUNGEN:

Die Angaben für die kleine Größe stehen vor der Klammer, für die größeren Größen in der Klammer, jeweils durch Schrägstriche getrennt. Steht nur eine Angabe, gilt sie für alle Größen.

### GRÖSSENANGABEN:

Damengrößen

S = 34/36,

M = 38/40,

L = 42/44

XL = 46/48

### GRÖSSENWAHL – JEDER NACH SEINEM GESCHMACK:

Bei der Entscheidung, in welcher Größe Sie Ihr Modell stricken möchten, sollten Sie folgendes beachten: Unsere Modelle haben eine Mehrweite, diese kann gerade bei Oversized-Modellen einige Zentimeter betragen. In der Schnittzeichnung sehen Sie die Weite der gestrickten Teile. Entscheiden Sie nun, in welcher Größe Sie Ihr Modell stricken möchten. Mögen Sie es gerne weit geschnitten dann entscheiden Sie sich für eine große-



FOTO: LOTTA MIKKELSEN

re Größe, ist es Ihnen etwas Körpernah lieber, dann wählen Sie eine kleinere Größe.

### TIPP ZUM WASCHEN:

Gerade bei Modellen in denen mit verschieden farbigen Garnen gestrickt wurde muss beim Waschen aufgepasst werden, damit die Farben nicht ausbluten. Auf keinen Fall kalt einweichen und liegenlassen, so könnte sich die Farbe lösen und an anderer Stelle wieder setzen. Entweder ohne einweichen per Hand waschen oder in der Waschmaschinen im Wollwaschgang, denn dort werden die Teile kontinuierlich bewegt.

### ABKÜRZUNGEN:

M = Masche

R = Reihe

Rd = Runde

Re = rechts

Li = links

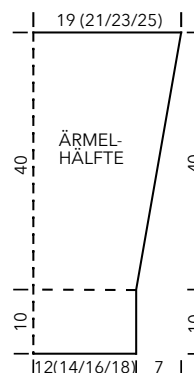
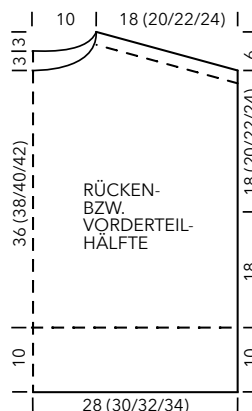
Hinr = Hinreihe

Rückr = Rückreihe

Alle Garne sind im Fachhandel erhältlich, sowie als komplettes Paket (Garn für die entsprechende Größe plus gegebenenfalls Knöpfe) über [www.brigitte-woman.de/wollpakete](http://www.brigitte-woman.de/wollpakete)

# Brigitte Woman

## RINGELPULLI in Grösse S / M / L / XL



**MATERIAL:** Garn von Lana Grossa, Qualität „Ecopuno Chunky“ (40 % Schurwolle Merino Extrafine, 35 % Baumwolle, 25 % Baby Alpaka, Lauflänge 50 m/50 g): 350 (350/400/400) g in Pink Nr. 117 und 200 (200/250/250) g in Hellbeige Nr. 113. Stricknadeln 7 und 9 (wenn Sie locker stricken) oder 8 und 10 (wenn Sie fest stricken) – wichtig ist, dass Sie auf die Angaben in der Maschenprobe kommen. 3 Knöpfe in Pink, 25 mm (Art-Nr. 453040) von Union Knopf.

**BUNDMUSTER:** Mit dünner Nadel in Pink. 2 M li, 2 M re im Wechsel.

**RINGELMUSTER:** Mit dünner Nadel. Glatt re: Vorderseite re M, Rückseite li M stricken, je eine R in Hellbeige und eine R in Pink im Wechsel. Die R stets an der Seite beginnen, an welcher der benötigte Faden hängt.

**MASCHENPROBE:** Ringelmuster: 10 M und 16 R = 10 x 10 cm.

**RÜCKENTEIL:** Mit dünner Nadel in Pink 56 (60/64/68) M anschlagen und im Bundmuster stricken. 10 cm ab Anschlag weiter mit dicker Nadel im Ringelmuster stricken. 18 cm ab Bundmuster beidseitig den Beginn der Armausschnitte markieren. 18 (20/22/24) cm ab Markierung der Schulterschrägung beidseitig in jeder 2. R Größe S: 2 x 4 M und 2 x 5 M, Größe M: 4 x 5 M, Größe L: 2 x 5 M und 2 x 6 M, Größe XL: 4 x 6 M stilllegen (li Seite) bzw. abketten (re Seite). Gleichzeitig 3 cm ab Beginn der Schulterschrägung für den Halsausschnitt die mittleren 14 M abketten und beide Seiten getrennt beenden, dabei am Ausschnitttrand noch in jeder R 3 x 1 M abnehmen.

**VORDERTEIL:** Wie das Rückenteil stricken, jedoch für die Schulterschrägung nur an der re Seite bereits 15 (17/19/21) cm ab Markierung der Armausschnitte in jeder 2. R Größe S: 2 x 4 M und 2 x 5 M, Größe M: 4 x 5 M, Größe L: 2 x 5 M und 2 x

6 M, Größe XL: 4 x 6 M stilllegen. Die Schulterschrägung an der li Seite wie beim Rückenteil arbeiten und für den Halsausschnitt 36 (38/40/42) cm ab Bundmuster die mittleren 6 M abketten und beide Seiten getrennt beenden, dabei am Ausschnitttrand noch in jeder R 7 x 1 M abnehmen.

**ÄRMEL:** Mit dünner Nadel in Pink je 24 (28/32/36) M anschlagen und im Bundmuster stricken. 10 cm ab Anschlag weiter mit dicker Nadel im Ringelmuster stricken, dabei für die Armschrägung beidseitig 7 x 1 M alle 5 cm zunehmen = 38 (42/46/50) M. 40 cm ab Bundmuster alle M abketten.

**KRAGEN MIT KNOPFLEISTE AUF DER LI SCHULTER:** Die Schulternaht der re Schulter schließen, li Schulternaht bleibt offen. Aus dem Halsausschnitt mit dünner Nadel in Pink 66 M aufnehmen und in Reihen 16 cm im Bundmuster stricken, dann alle M abketten. Für die Knopfleistenblende am Vorderteil zunächst

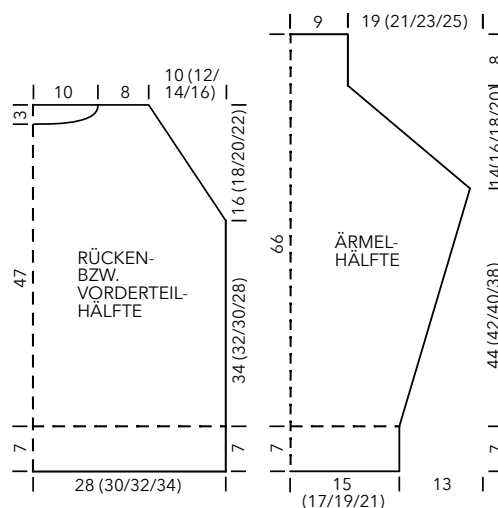
über die stillgelegten 18 (20/22/24) M mit dünner Nadel in Pink im Bundmuster stricken, dabei verteilt 4 M dazu aufnehmen und direkt im Anschluss aus dem Kragen 16 M aufnehmen = 38 (40/42/44) M. 4 cm ab Anschlag alle M abketten. Alles für die Knopfleistenblende am Rückenteil wiederholen.

**AUSARBEITUNG:** Die Seiten- und Ärmelnähte schließen. Die Schmalseiten der Knopfleistenblende so aufeinanderlegen, dass die Vorderteilblende oben liegt und die Naht schließen. Die 3 Knöpfe an der hinteren Schulterblende annähen: Den obersten Knopf bei Kragenbeginn, den untersten 5 cm ab Armloch und den letzten mittig dazwischen. An der vorderen Schulterblende auf Höhe der Knöpfe je 1 M etwas dehnen, so dass der Knopf durchpasst und mit einem Faden etwas umsticken. Die Ärmel einnähen.

**WOLLPAKET:** ab 93,00 Euro über [www.brigitte.de/wollpakete](http://www.brigitte.de/wollpakete)

# Brigitte Woman

## ROLLKRAGENPULLI in Grösse S / M / L / XL



**MATERIAL:** Garn von Lana Grossa, Qualität „Cool Merino Big“ (90 % Schurwolle, 10 % Polyamid, Lauflänge 90 m/50 g): 700 (750/800/850) g in Beige/Grège Nr. 202. Stricknadeln 5,5 und 6 (wenn Sie locker stricken) oder 6 und 6,5 (wenn Sie fest stricken) – wichtig ist, dass Sie auf die Angaben in der Maschenprobe kommen. 1 kurze Rundstricknadel 5,5 (wenn Sie locker stricken) oder 6 (wenn Sie fest stricken).

**BUNDMUSTER:** Mit dünner Nadel. In Reihen: Randmasche, 1 M li, 1 M re im Wechsel, enden mit einer M li, Randmasche. Nachfolgend die M str, wie sie erscheinen. In Runden: 1 M li, 1 M re im Wechsel.

**HALBPATENT:** Mit dicker Nadel. 1. R (Rükr): Randmasche, 1 M re, 1 M mit einem Umschlag li abheben im Wechsel, enden mit 1 M re, Randmasche. 2. R (Hnr): Randmasche, 1 M li, 1 M mit dem Umschlag der Vorreihe re zusammenstricken im Wechsel, enden mit 1 M li, Randma-

sche. Die 1. und 2. R stets im Wechsel stricken. Randmaschen stets re stricken.

**BETONTE ABNAHMEN IM HALBPATENT** (Je Seite werden jeweils 2 M abgenommen): Die Abnahmen immer auf der Vorderseite arbeiten. **Re Rand (= Anfang der R):** Randmasche, 1 M im Halbpate- ment mustergemäß stricken, 1 doppelter Überzug (1 M re abheben, 2 M re zusammenstricken, die abgehobene M überziehen). **Li Rand (= Ende der R):** 3 M re zusammenstricken, 1 M im Halbpate- ment mustergemäß stricken, Randmasche.

**MASCHENPROBE:** Halbpate- ment: 12 M und 28 R = 10 x 10 cm.

**RÜCKENTEIL:** Mit dünner Nadel 69 (73/77/81) M anschlagen und im Bundmuster 7 cm stricken, weiter mit dicker Nadel im Halbpate- ment stricken. 34 (32/30/28) cm ab Bund- muster (hängend messen) beidseitig für den Raglan 1 x 2 M betont

abnehmen (s. Beschreibung oben) und nachfolgend Größe S: in jeder 12. R 3 x 2 M, Größe M: in jeder 10. R 4 x 2 M, Größe L: abwechselnd in jeder 10. und 8. R 5 x 2 M, Größe XL: abwechselnd in jeder 10. und 8. R 6 x 2 M betont abnehmen = 53 M. Anschließend noch in jeder 2. R 3 x 1 M normal abnehmen (nicht betont!) = 47 M. 16 (18/20/22) cm ab Raglanbeginn die restlichen 47 M abketten.

**VORDERTEIL:** Wie das Rückenteil stricken, jedoch für den Halsaus- schnitt 13 (15/17/19) cm ab Raglan- beginn die mittleren 11 M abketten und beide Seiten getrennt been- den, dabei am Ausschnitttrand noch in jeder R 6 x 1 M abnehmen. 16 (18/20/22) cm ab Raglanbeginn die restlichen je 12 M abketten.

**ÄRMEL:** Mit dünner Nadel je 37 (41/45/49) M anschlagen und 7 cm im Bundmuster stricken. Weiter mit dicker Nadel im Halbpate- ment stricken, dabei für die Armschrägung beidseitig 16 x 1 M in jeder 6. R zu-

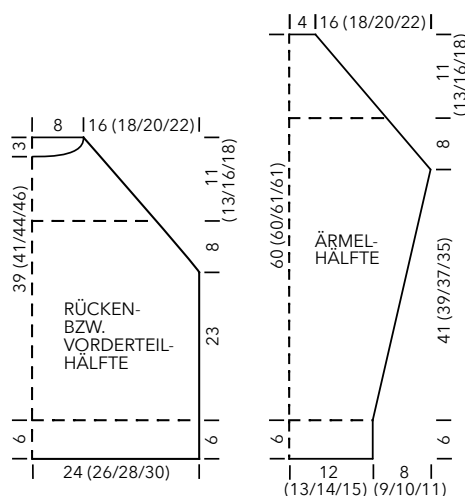
nehmen = 69 (73/77/81) M. Für den Raglan 44 (42/40/38) cm ab Bundmu- ster (hängend messen) beidseitig 1 x 2 M betont abnehmen, dann in je- der 2. R 2 (1/0/0) x 2 M betont ab- nehmen und in jeder 4. R 7 (9/11/12) x 2 M betont abnehmen (s. Be- schreibung oben) anschließend noch in jeder 2. R 3 x 1 M normal abnehmen (nicht betont!). Für die Schulterpasse noch 8 cm über die restlichen 23 M stricken. 22 (24/26/28) cm ab Raglanbeginn die restlichen 23 M abketten.

**AUSARBEITUNG:** Die Raglannähte schließen und die Schulterpasse zwischen Vorder- und Rückenteil nähen. Am Halsausschnitt mit dünner Rundstricknadel 86 M aufnehmen und 22 cm im Bundmu- ster stricken, dann alle M locker abketten. Die Seiten- und Ärmel- nähte schließen.

**WOLLPAKET:** ab 97,30 Euro über [www.brigitte.de/wollpakete](http://www.brigitte.de/wollpakete)

# Brigitte Woman

## ROLLKRAGENPULLI in Grösse S / M / L / XL



**MATERIAL:** Garn von Lana Grossa, Qualität „Colortwist“ (74 % Schurwolle Merino, 20 % Baumwolle, 6 % Polyamid, Lauflänge 90 m/50 g): 500 (550/550/600) g in Rohweiß/Pink/Hellgrau/Senfgebl/Grau/Lila Nr. 12 und Qualität „Per Lei“ (100 % Schurwolle, Lauflänge 60 m/50 g): 100 (100/100/150) g in Lila Nr. 37. Stricknadeln 9 und 10 (wenn Sie locker stricken) oder 10 und 12 (wenn Sie fest stricken) – wichtig ist, dass Sie auf die Angaben in der Maschenprobe kommen.

**COLORTWIST WIRD STETS MIT DOPPELTEM FADEN GESTRICKT.**

**BUNDMUSTER:** 1 M re, 1 M li im Wechsel, enden mit 1 M re. In allen

folgenden R die M stricken, wie sie erscheinen.

**GLATT RE:** Mit dicker Nadel und doppeltem Faden Colortwist. Hinre M, Rückli M.

**MASCHENPROBE:** Glatt re mit dicker Nadel und doppeltem Faden Colortwist: 9 M und 14 R = 10 x 10 cm.

**RÜCKENTEIL:** Mit dünner Nadel und doppeltem Faden Colortwist 43 (47/51/55) M anschlagen und im Bundmuster 6 cm stricken. Weiter mit dicker Nadel glatt re stricken. 23 cm ab Bundmuster beidseitig für den Raglan 3 M abketten dann in jeder 2. R 11 (13/15/17) x 1 M abnehmen. Gleichzeitig 8 cm ab Beginn

des Raglans weiter mit einfachem Faden in Lila stricken. 19 (21/24/26) cm ab Beginn des Raglans die restlichen 15 M abketten.

**VORDERTEIL:** Wie das Rückenteil stricken jedoch für den Halsausschnitt 16 (18/21/23) cm ab Beginn des Raglans die mittleren 9 M abketten und beide Seiten getrennt beenden, dabei für die Ausschnitttrundung noch in jeder R 3 x 1 M abnehmen.

**ÄRMEL:** Mit dünner Nadel und doppeltem Faden Colortwist je 23 (25/27/29) M anschlagen und im Bundmuster 6 cm stricken. Weiter mit dicker Nadel glatt re stricken, dabei für die Armschrägung beidseitig 7 (8/9/10) x 1 M in jeder 6. (6./4./4.) R zunehmen = 37 (41/45/49)

M. 41 (39/37/35) cm ab Bundmuster beidseitig für den Raglan 3 M abketten dann in jeder 2. R 11 (13/15/17) x 1 M abnehmen. Gleichzeitig 8 cm ab Beginn des Raglans weiter mit einfachem Faden in Lila stricken. 19 (21/24/26) cm ab Beginn des Raglans die restlichen 9 M abketten.

**AUSARBEITUNG:** Die Raglannähte schließen, dabei darauf achten, dass die Nähte nicht zu fest genäht sind. Seiten- und Ärmelnähte schließen. Für den Rollkragen mit dünner Nadel in Lila ca. 54 M aus dem Halsausschnitt aufnehmen und in Runden im Bundmuster 18 cm stricken, dann alle M locker abketten.

**WOLLPAKET:** ab 79,40 Euro über [www.brigitte.de/wollpakete](http://www.brigitte.de/wollpakete)

# Brigitte Woman

## MUSTERJACKE in Grösse M



**MATERIAL:** Garn von Lana Grossa, Qualität „Per Lei“ (100 % Schurwolle, Lauflänge 60 m/50 g): 300 g in Beige Nr. 19, 100 g in Lila Nr. 37, 100 g in Orange Nr. 17, 100 g in Rost Nr. 31, 100 g in Maigrün Nr. 27, 100 g in Senfgelb Nr. 2, 50 g in Lachs Nr. 30. Stricknadeln 8 und 9 (wenn Sie locker stricken) oder 9 und 10 (wenn Sie fest stricken) – wichtig ist, dass Sie auf die Angaben in der Maschenprobe kommen. 1 lange Rundstricknadel 8 (wenn Sie locker stricken) oder 9 (wenn Sie fest stricken). 4 Knöpfe in Beige.

**BUNDMUSTER:** Mit dünner Nadel. 2 M re, 2 M li im Wechsel.

**GLATT RE:** Mit dicker Nadel. Hin re M, Rückr li M.

**JACQUARDMUSTER:** (Rapport über 12 M und 48 R) Mit dicker Nadel. Glatt re laut Zählmuster stricken. Es ist jede R gezeichnet; die Hinr von re nach li, die Rückr von li nach re lesen. Das Muster in der Breite stets wiederholen, in der Höhe 1 x die 1. – 48. R stricken, dann 1 x die 1. – 12. R stricken. Falls

danach noch Reihen zu Stricken sind, diese in Rost stricken.

**MASCHENPROBE:** Jacquardmuster: 11 M und 13 R = 10 x 10 cm.

**RÜCKENTEIL:** Mit dünner Nadel in Beige 72 M anschlagen und im Bundmuster 2 R in Beige, 2 R in Senfgelb, 2 R in Beige, 2 R in Lachs und 2 R in Beige stricken. Weiter mit dicker Nadel im Jacquardmuster stricken. 26 cm ab Bundmuster beidseitig den Beginn der Armausschnitte markieren. 20 cm ab Mar-

kierung für die Schultern beidseitig in jeder 2. R 3 x 8 M abketten.

**Gleichzeitig** 2 cm ab Beginn der Schulterschrägung für den Halsausschnitt die mittleren 20 M abketten und beide Seiten getrennt beenden, dabei am Ausschnitttrand noch in jeder R 2 x 1 M abnehmen.

**LINKES VORDERTEIL:** Mit dünner Nadel in Beige 36 M anschlagen und im Bundmuster 2 R in Beige, 2 R in Senfgelb, 2 R in Beige, 2 R in Lachs und 2 R in Beige stricken. Weiter mit dicker Nadel im Jacquardmuster ▶

# Brigitte Woman

## MUSTERJACKE in Grösse M

stricken. 23 cm ab Bundmuster an der linken Seite für den Ausschnitt 1 M abnehmen und nachfolgend abwechselnd in jeder 2. und 4. R 11 x 1 M abnehmen. 26 cm ab Bundmuster an der rechten Seite den Beginn des Armausschnittes markieren. 20 cm ab Markierung die Schulter wie beim Rückenteil schrägen.

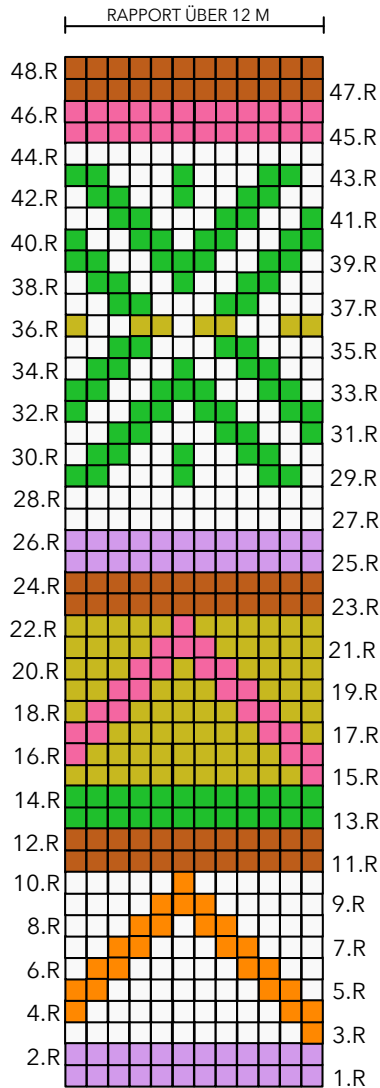
**RECHTES VORDERTEIL:** Gegen- gleich zum linken Vorderteil stricken.

**ÄRMEL:** Mit dünner Nadel in Beige 26 M anschlagen und im Bundmuster 2 R in Beige, 2 R in Senfgelb, 2 R in Beige, 2 R in Lachs und 2 R in Beige stricken. Weiter mit dicker Nadel zwischen 2 Randmaschen im Jacquardmuster stricken, dabei für die Armschrägung beidseitig in jeder 4. R 10 x 1 M zunehmen = 46 M und die zugenommenen M nachfolgend in das Jacquardmuster integrieren. 40 cm ab Bundmuster alle M abketten.

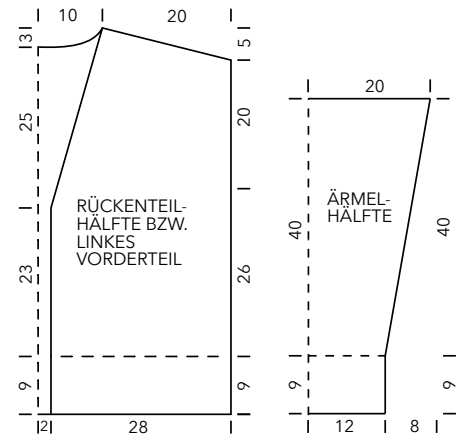
**AUSARBEITUNG:** Die Schulter-, Seiten- und Ärmelnähte schließen. Für die Blende mit der Rundstricknadel in Beige aus der gesamten vorderen Kante 148 Maschen aufnehmen und im Bundmuster 4 cm stricken, dann alle M abketten. An der Blende des li Vorderteils die Knöpfe annähen: den obersten auf Höhe der ersten Abnahme, den untersten 2 cm oberhalb des Saums, die zwei weiteren Knöpfe gleichmäßig dazwischen verteilen. Am rechten Vorderteil auf Höhe der Knöpfe je 1 M etwas dehnen, so dass der Knopf durchpasst und mit einem Faden etwas umsticken. Die Ärmel einnähen.

**WOLLPAKET:** 93,35 Euro über [www.brigitte.de/wollpakete](http://www.brigitte.de/wollpakete)

### JACQUARDMUSTER:



- LILA
- ORANGE
- LACHS
- ROST
- SENFGELB
- MAIGRÜN
- BEIGE



# Brigitte Woman

## ZOPFJACKE in Grösse S / M / L / XL



**MATERIAL:** Garn von Lana Grossa, Qualität „Brigitte No. 2“ (47 % Alpaka, 45 % Baumwolle, 8 % Schurwolle, Lauflänge 140 m/50 g): 600 (650/700/750) g in Hellbeige Nr. 47. Stricknadeln 7 und 8 (wenn Sie locker stricken) oder 8 und 9 (wenn Sie fest stricken) – wichtig ist, dass Sie auf die Angaben in der Maschenprobe kommen. 1 Zopfnaedel. 6 Knöpfe in Beige Farbe 16, 25 mm (Art-Nr. 13003) von Union Knopf.

**DIE JACKE WIRD STETS MIT DOPPELTEM FADEN GESTRICKT.**

**GLATT LI:** Mit dicker Nadel. Hinr li M, Rückr re M.

### ZOPF ÜBER ERST 11 DANN 15

**M:** Mit dicker Nadel. 1. R (Hinr): 11 M re, dabei verteilt 4 M zunehmen = 15 M. Alle Rückr: Alle M li. 3. R: 5 M auf eine Zopfnaedel hinter die Arbeit legen, die folgenden 5 M re stricken, dann die 5 M der Zopfnaedel re stricken, 5 M re. 5. + 7.R: Alle M re. 9. R: 5 M re, 5 M auf eine Zopfnaedel vor die Arbeit legen, die folgenden 5 M re stricken, dann die 5 M der Zopfnaedel re stricken. 11. + 13.R: Die M stricken, wie sie erscheinen. Die 1. bis 14. R 1x stricken, dann die 3. bis 14. R stets wiederholen.

**BUNDMUSTER:** Mit dünner Nadel. Hinr: Randmasche, 1 M li, 1 M re im

Wechsel, enden mit 1 M li, Randmasche. Rückr: Die M stricken, wie sie erscheinen.

**HALBPATENT:** Mit dicker Nadel. 1. R (Rückr): Randmasche, 1 M re, 1 M mit einem Umschlag li abheben im Wechsel, enden mit 1 M re, Randmasche. 2. R (Hinr): Randmasche, 1 M li, 1 M mit dem Umschlag der Vorreihe re zusammenstricken im Wechsel, enden mit 1 M li, Randmasche. Die 1. und 2. R stets im Wechsel stricken. Randmaschen am Anfang der R abheben und am Ende der R re stricken.

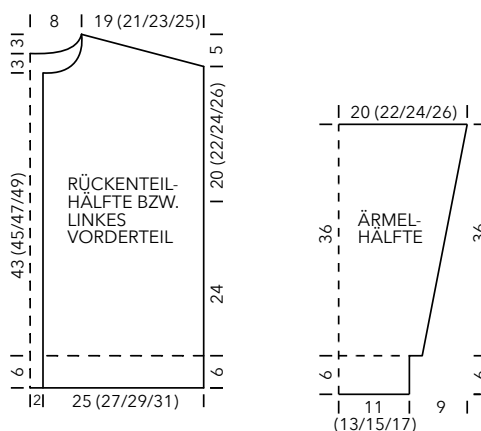
**MASCHENPROBE:** Halbpotent mit

doppeltem Faden und dicker Nadel: 11 M und 20 R = 10 x 10 cm.

**RÜCKENTEIL:** Mit dünner Nadel und doppeltem Faden 59 (63/67/71) M anschlagen und im Bundmuster 6 cm stricken. Weiter mit dicker Nadel im Halbpotent stricken. 24 cm ab Bundmuster beidseitig den Beginn der Armausschnitte markieren. 20 (22/24/26) cm ab Beginn der Armausschnitte für die Schulterströmung beidseitig in jeder 2. R 3 x 4 M und 2 x 4 (5/6/7) M abketten. Gleichzeitig für den Halsausschnitt 2 cm ab Beginn der Schulterströmung die mittleren 13 M abketten und beide Seiten getrennt been-

# Brigitte Woman

## ZOPFJACKE in Grösse S / M / L / XL



den, dabei für die Ausschnitt-  
rundung noch 3 x 1 M in jeder R abneh-  
men.

**LINKES VORDERTEIL:** Mit dünner Nadel und doppeltem Faden 33 (35/37/39) M anschlagen und im Bundmuster 6 cm stricken. Weiter mit dicker Nadel in folgender Mustereinteilung stricken: 5 (6/7/8) M glatt li, 11 M im Zopfmuster, 3 M glatt li, 11 M im Zopfmuster, 3 (4/5/6) M glatt li = 41 (43/45/47) M nach der 1. R. 24 cm ab Bundmuster an der re Seite den Beginn des Armausschnittes wie beim Rückenteil markieren. Für den Halsausschnitt 43 (45/47/49) cm ab Bundmuster an

der linken Seite 2 M abketten und nachfolgend in jeder R 9 x 1 M abnehmen. 20 (22/24/26) cm ab Beginn des Armausschnittes für die Schulter-  
schrägung an der rechten Seite in jeder 2. R Größe S: 5 x 6 M, Größe M: 3 x 6 M und 2 x 7 M, Größe L: 1 x 6 M und 4 x 7 M, Größe XL: 4 x 7 M und 1 x 8 M abketten - Tipp: Im Bereich der Zöpfe die M eher fest abketten.

### RECHTES VORDERTEIL:

Gegengleich zum linken Vorder-  
teil stricken.

**ÄRMEL:** Mit dünner Nadel und doppeltem Faden je 29 (33/37/41) M

anschlagen und im Bundmuster 6 cm stricken. Weiter mit dicker Nadel im Halbpant stricken, dabei für die Armschrägung beidseitig 8 x 1 M alle 4 cm zunehmen = 45 (49/53/57) M. 36 cm ab Bundmuster alle M abketten.

### AUSARBEITUNG:

Die Schulter-,  
Seiten- und Ärmelnähte schließen. Für den Kragen aus dem Halsaus-  
schnitt mit dünner Nadel und dop-  
peltem Faden ca. 51 M aufnehmen und im Bundmuster 15 cm stricken,  
dann alle M locker abketten. Für die  
Blenden aus der vorderen Kante des  
li Vorderteils inkl. Kragen mit dünner  
Nadel und doppeltem Faden ca. 73

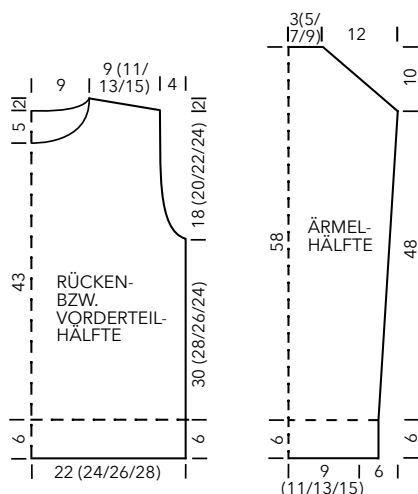
(75/79/81) M aufnehmen und im  
Bundmuster 4 cm stricken, dann alle  
M abketten. Die Blende am re Vor-  
derteil ebenso arbeiten, jedoch mit  
6 Knopflöchern, dafür 1,5 cm ab  
Blendenbeginn in einer Hinr wie  
folgt arbeiten: 6 (7/6/7) M stricken, 1  
M abketten, \*11 (11/12/12) M stri-  
cken, 1 M abketten, ab \* 4 x wieder-  
holen und die R beenden, die abge-  
ketteten M in der folgenden R neu  
anschlagen und wieder in das Bund-  
muster integrieren. Die Ärmel einnä-  
hen und die Knöpfe annähen.

**WOLLPAKET:** ab 109,20 Euro über  
[www.brigitte.de/wollpakete](http://www.brigitte.de/wollpakete)



# Brigitte Woman

## KAPUZENPULLI in Grösse S / M / L / XL



**MATERIAL:** Garn von Lana Grossa, Qualität „Brigitte No. 3“ (20 % Mohair Superkid, 57 % Schurwolle Merino extrafine, 23 % Polyamid, Lauflänge 100 m/25 g): 225 (250/275/300) g in Gelborange Nr. 53. Stricknadeln 7 und 8 (wenn Sie locker stricken) oder 8 und 9 (wenn Sie fest stricken) – wichtig ist, dass Sie auf die Angaben in der Maschenprobe kommen. 1 kurze Rundstricknadel 7 (wenn Sie locker stricken) oder 8 (wenn Sie fest stricken).

**DER PULLOVER WIRD STETS MIT DOPPELTEM FADEN GESTRICKT.**

**GLATT RE:** Mit dicker Nadel. Hinr 2 M, Rückr li M.

**RIPPENMUSTER:** Mit dünner und dicker Nadel. Hinr: \*2 M re, 4 M li, 2 M re, ab \* stets wiederholen. Rückr: Die M stricken, wie sie erscheinen.

**MASCHENPROBE:** Rippenmuster mit dicker Nadel und doppeltem Faden: 11 M und 14 R = 10 x 10 cm.

**RÜCKENTEIL:** Mit dünner Nadel und doppeltem Faden 52 (56/60/64) M anschlagen und in folgender Mustereinteilung stricken: 2 (0/2/0) M glatt re, 48 (56/56/64) M im Rippenmuster, 2 (0/2/0) M glatt re. 6 cm ab Anschlag weiter mit dicker Nadel wie bisher weiterstricken. 36 (34/32/30) cm ab Anschlag beidseitig für die Armausschnitte in jeder 2. R 5 x 1 M abketten = 42 (46/50/54) M. 18 (20/22/24) cm ab Beginn der Armausschnitte gleichzeitig Halsausschnitt und Schulterschrägung arbeiten.

Für die Schulterschrägung beidseitig in jeder 2. R 2 x 5 (6/7/8) M abketten und für den Halsausschnitt die mittleren 18 M stilllegen und beidseitig noch in jeder R 2 x 1 M abnehmen.

**VORDERTEIL:** Wie das Rückenteil

stricken, jedoch für den Halsausschnitt 13 (15/17/19) cm ab Beginn der Armausschnitte die mittleren 6 M abketten und beide Seiten getrennt beenden, dabei für die Halsausschnittsrundung noch in jeder R 8 x 1 M abnehmen.

**ÄRMEL:** Mit dünner Nadel und doppeltem Faden je 22 (26/30/34) M anschlagen und in folgender Mustereinteilung stricken: 3 (1/3/1) M glatt re, 16 (24/24/32) M im Rippenmuster, 3 (1/3/1) M glatt re. 6 cm ab Anschlag weiter mit dicker Nadel wie bisher weiterstricken, dabei für die Armschrägung beidseitig 6 x 1 M alle 6 cm zunehmen und diese M nachfolgend in das Rippenmuster integrieren = 34 (38/42/46) M. 54 cm ab Anschlag für die Armkugel beidseitig in jeder R 13 x 1 M abnehmen, dann die restlichen 8 (12/16/20) M abketten.

**AUSARBEITUNG:** Die Schulter-, Seiten- und Ärmelnähte schließen.

Für die Kapuze mit dünner Nadel und doppeltem Faden aus dem Halsausschnitt zu den stillgelegten 6 M verteilt noch 42 M aufnehmen = 60 M und in Runden 4 cm 1 M re, 1 M li im Wechsel stricken, dann in der Mitte des Vorderteils die mittleren 6 M abketten = 54 M und weiter in Reihen mit dicker Nadel in folgender Mustereinteilung stricken: 3 M glatt re, 48 M im Rippenmuster, 3 M glatt re. Nachfolgend beidseitig in jeder 4. R 3 x 1 M abnehmen = 48 M. 26 cm ab Bundmuster beidseitig 18 M abketten = 12 M und noch 16 cm stricken, dann diese M abketten und die beiden Seitennähte schließen. An der gesamten Kapuzenöffnung mit dünner Nadel und doppeltem Faden 76 M aufnehmen und 3 cm in Runden 1 M re, 1 M li im Wechsel stricken, dann alle M abketten. Die Ärmel einnähen.

**WOLLPAKET:** ab 62,55 Euro über [www.brigitte.de/wollpakete](http://www.brigitte.de/wollpakete)

# Brigitte Woman

## MÜTZE IM PATENSTRICK in Grösse S / L



**MATERIAL:** Garn von Lana Grossa, Qualität „Alpaca Moda“ (74 % Alpaka, 13 % Schurwolle, 13 % Polyamid, Lauflänge 135 m/50 g): Je 50 g in Fuchsia Nr. 18 und Lachs Nr. 22 oder Rost Nr. 20. Kurze Rundstricknadel oder Nadelspiel 6 (wenn Sie locker stricken) oder 7 (wenn Sie fest stricken) – wichtig ist, dass Sie auf die Angaben in der Maschenprobe kommen.

**PATENTMUSTER:** In Runden.

**1.Runde:** 1 M mit einem Umschlag li abheben, 1 M re im Wechsel.

**2.Runde:** 1 M mit dem Umschlag der Vorrunde li zusammenstricken, 1 M mit einem Umschlag li abheben im Wechsel = Runde A.

**3.Runde:** 1 M mit einem Umschlag li abheben, 1 M mit dem Umschlag der Vorrunde re zusammenstricken im Wechsel = Runde B.

Die 1. Runde 1x stricken, dann die 2. und 3. Runde stets im Wechsel.

**MASCHENPROBE:** Patentmuster: 10 M und 32 R = 10 x 10 cm.

**FARBFOLGE:** \*2 R Lachs oder Rost, 2 R Fuchsia, 2 R Lachs oder Rost, 2 R Fuchsia, 2 R Lachs oder Rost, 2 R Fuchsia, 10 R Lachs oder Rost, 10 R Fuchsia, ab \* 1x wiederholen, dann in Lachs oder Rost beenden.

**ANLEITUNG:** In Lachs oder Rost 40

(48) M sehr locker anschlagen und in Runden die Farbfolge im Patentmuster stricken. 22 (25) cm ab Anschlag, nach einer Runde A, die folgende

**1. Abnahme-Runde stricken:** \*1 M mustergemäß stricken, 3 M re zusammenstricken, 6 (8) M mustergemäß stricken, ab \* 3 x wiederholen = 32 (40) M. 5 Runden ohne Abnahmen stricken.

**2. Abnahme-Runde:** \*1 M mustergemäß stricken, 3 M re zusammenstricken, 4 (6) M mustergemäß stricken, ab \* 3 x wiederholen = 24 (32) M. 5 Runden ohne Abnahmen stricken.

**3. Abnahme-Runde:** \*1 M mustergemäß stricken, 3 M re zusammenstricken, 2 (4) M mustergemäß stricken,

ab \* 3 x wiederholen = 16 (24) M. 4 Runden ohne Abnahmen stricken. Dann alle M zusammenziehen, dafür 1 M mustergemäß stricken, dann zurück auf die linke Nadel heben und alle folgenden M über diese M ziehen, am Ende alle M fest zusammenziehen, die letzte Schlaufe auf eine Länge von ca. 10 cm ziehen, den Endfaden abschneiden und zusammen mit der Schlaufe einen festen Knoten machen, die Fäden ins Innere der Mütze ziehen.

**WOLLPAKET:** 17,90 Euro über [www.brigitte.de/wollpakete](http://www.brigitte.de/wollpakete)

# Brigitte Woman

## SCHAL QUERGESTRICKT in Grösse 23 X 200 CM



**MATERIAL:** Garn von Lana Grossa, Qualität „Pappagallo“ (90 % Schurwolle, 10 % Polyamid, Lauflänge 250 m/100 g): 100 g in Blau-/Hellgrau/Zimtbraun/Ocker/Altrosa/Weiß/Grün/Blau/Vanille/Gelbgrün/Nougat Nr. 6, Qualität „Natural Alpaca Pelo“ (63 % Baumwolle, 31 % Alpaka, 6 % Schurwolle, Lauflänge 125 m/50 g): je 50 g in Sandgelb meliert Nr. 9, Flieder meliert Nr. 12 und Mint meliert Nr. 14. Lange Rundstricknadel Nr. 9 (wenn Sie locker stricken) oder 10 (wenn Sie fest stricken) – wichtig ist, dass Sie auf die Angaben in der Maschenprobe kommen.

1 Häkelnadel 8.

### DER SCHAL WIRD STETS MIT DOPPELTEM FADEN GESTRICKT.

**KRAUS RE:** In Reihen stets re M stricken.

**MASCHENPROBE:** Mit doppeltem Faden 9 M und 22 R = 10 x 10 cm.

**VORBEREITUNG:** Zunächst die Fransen zuschneiden, so kann später das Garn verstrickt werden, bis es aufgebraucht ist. 32 Fäden Pap-

pagallo, 20 Fäden Flieder meliert, 20 Fäden Sandgelb meliert, 8 Fäden Mint meliert, à 40 cm Länge zuschneiden und beiseitelegen.

**ANLEITUNG:** Mit doppeltem Faden (je ein Fadenende aus dem Inneren und dem Äußeren des Knäuels) in Pappagallo 168 M relativ fest anschlagen und kraus re stricken. 15 R ab Anschlag oder wenn das Knäuel aufgebraucht ist, weiter mit doppeltem Faden in Sandgelb meliert stricken. 8 R ab Farbwechsel oder wenn das Knäuel aufgebraucht ist, weiter mit doppeltem Faden in Flie-

der meliert stricken. 8 R ab Farbwechsel oder wenn das Knäuel aufgebraucht ist, weiter mit doppeltem Faden in Mint meliert stricken. 7 R ab Farbwechsel oder rechtzeitig bevor das Knäuel aufgebraucht ist, alle M relativ fest abketten. An beiden Schmalseiten die Fransen verteilen, dazu je 2 Fäden einer Farbe in jede 2. R anknoten.

**WOLLPAKET:** 41,80 Euro über [www.brigitte.de/wollpakete](http://www.brigitte.de/wollpakete)