



Modell 01 + 02

1 M zunehmen: 1 M re verschränkt aus dem Querfaden herausstr.

Maschenprobe: 11 M und 20 R mit Nd. Nr. 7 im Perlmuster = 10 x 10 cm.

PULLOVER

Rückenteil: 60 (64 - 68 - 72) M mit Nd. Nr. 6 in Fuchsia Meliert anschlagen und das Bündchen im Rippenmuster in R str., dabei mit 1 Rück-R beginnen und ab der 3. R in Karminrot Meliert weiterstr.

Nach 7 cm = 15 R ab Anschlag in der letzten Rück-R gleichmäßig verteilt 3 M zun. = 63 (67 - 71 - 75) M. Dann im Perlmuster mit Nd. Nr. 7 weiterstr.

Nach 27 cm ab Bündchen beids. je 1 Markierung für die Ärmel anbringen. Nach 20 (21 - 22 - 23) cm ab Markierungen für die Ärmel für die Schulter-schrägungen beids. je 5 (5 - 6 - 6) M abk., dann in jeder 2. R noch 2x je 5 (5 - 6 - 6) M und 1x je 4 (6 - 5 - 7) M abk. = 25 M. Gleichzeitig mit der 3. Schulterabnahme für den Halsausschnitt die mittl. 19 M abk. und beide Seiten getrennt beenden. Für die Halsausschnitttrundung in jeder R 3x 1 M abk. Damit sind alle M aufgebraucht. Die 2. Seite gegengleich beenden.

Vorderteil: Wie das Rückenteil arb., jedoch für den Halsausschnitt nach 15 (16 - 17 - 18) cm ab Markierungen für die Armausschnitte die mittl. 11 M abk. und beide Seiten getrennt beenden. Für die Halsausschnitttrundung in jeder R 7x 1 M abk. Die Schulter-schrägung in gleicher Höhe wie beim Rückenteil arb. Die 2. Seite gegengleich beenden.

Ärmel: 24 (24 - 26 - 26) M mit Nd. Nr. 6 in Fuchsia Meliert anschlagen und das Bündchen in R im Rippenmuster str., dabei mit 1 Rück-R beginnen und ab der 3. R in Karminrot Meliert weiterstr. Nach 7 cm = 15 R ab Anschlag in der letzten Rück-R gleichmäßig verteilt 5 M zun. = 29 (29 - 31 - 31) M. Dann im Perlmuster mit Nd. Nr. 7 weiterstr.



Für die Ärmelschrägung in der 9. R ab Bündchen (= Hin-R) beids. je 1 M zun., dann abw. in jeder 8. und 10. (8. - 8. - 8.) R noch 7x (8x - 8x - 9x) je 1 M zun. = 45 (47 - 49 - 51) M. Nach 40 (41 - 42 - 43) cm ab Bündchen alle M abk. Den **2. Ärmel** ebenso str.

Ausarbeiten: Die Teile spannen, anfeuchten und trocknen lassen. Die Schulternähte schließen. Aus dem Halsausschnitttrand 70 M mit der Rundstricknadel Nr. 6 in Fuchsia Meliert auffassen und 1 Rd li M und 1 Rd re M str. Dann im Rippenmuster in Karminrot Meliert in Rd weiterstr. Nach 5 cm Blendenhöhe je 2 M re zusstr. und gleichzeitig locker abk. Ärmel einsetzen und Ärmel- und Seitennähte schließen. Alle Fäden vernähen.

LOOP

66 M mit Nd. Nr. 6 in Karminrot Meliert anschlagen, zur Rd schließen und das Bündchen in Rd im Rippenmuster str. Ab der 3. R in Fuchsia Meliert weiterstr. Nach 2 cm = 4 Rd ab Anschlag mit Nd. Nr. 7 im Perlmuster weiterstr. Nach 38 cm ab Anschlag mit Nd. Nr. 6 im Rippenmuster 2 Rd str., dann in Karminrot Meliert noch 2 Rd im Rippenmuster str., anschließend alle M abk.

PULLOVER UND LOOP

Größe, Pulli: 36/38, 40/42, 44/46 und 48/50

Die Angaben für Größe 40/42, 44/46 und 48/50 stehen in Klammern nacheinander, jeweils getrennt durch Bindestriche. Steht nur eine Angabe, so gilt sie für alle Größen.

Loop: ca. 60 cm Umfang und 40 cm hoch.

Material: Lana Grossa-Qualität „Landlust-Winterwolle“ (50% Schurwolle Merino, 35% Baumwolle, 15% Yak, LL ca. 70 m/50 g), für den Pulli **500 (550 - 600 - 650) g** in Karminrot Meliert (**Fb 4**) und **50 g** in Fuchsia Meliert (**Fb 6**); für den Loop **150 g** in Fuchsia Meliert (**Fb 6**) und Reste in Karminrot Meliert (**Fb 4**); für den Pulli Stricknadeln Nr. 6 und Nr. 7, 1 Rundstricknadel Nr. 6, 50 cm lang und für den Loop je 1 Rundstricknadel Nr. 6 und Nr. 7, 50 cm lang.

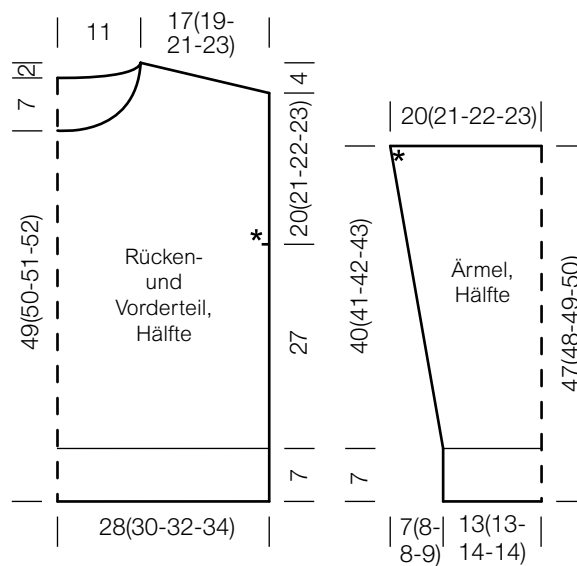
Knötchenrand-M: Die 1. und letzte M jeder R re str.

Rippenmuster: 1 M re, 1 M li im Wechsel str.

Perlmuster: 1 M re, 1 M li im Wechsel str. und das Muster in jeder R/Rd versetzen.



Modell 01 + 02





Modell 03

4. R: Knötchenrand-M, alle M str., wie sie erscheinen, Knötchenrand-M. Die 1. – 4. R stets wdh.

1 M zunehmen: 1 M mustergemäß re verschränkt bzw. li verschränkt aus dem Quersfaden herausstr.

Maschenprobe: 21 M und 36 R im Schachbrettmuster mit Nd. Nr. 4 = 10 x 10 cm.

Rückenteil: 62 (68 - 80) M mit Nd. Nr. 3,5 in Hellgrau anschlagen und im Rippenmuster in R str., dabei mit 1 Rück-R beginnen. Nach 4 cm = 15 R ab Anschlag mit Nd. Nr. 4 in Pink 1 Hin- und 1 Rück-R re M, dann 2 R glatt li str.

In Graublau mit Nd. Nr. 4 im Schachbrettmuster weiterstr.

Nach 23 (25 - 28) cm ab Anschlag beids. für die Armausschnitte je 1 Markierung anbringen.

Nach 13 (14 - 15) cm ab Markierung die mittl. 32 (34 - 38) M stilllegen und beids. je 15 (17 - 21) M abk.

Vorderteil: Wie das Rückenteil str., jedoch für den Halsausschnitt nach 31 (34 - 38) cm ab Anschlag die mittl. 18 (20 - 24) M stilllegen und beide Seiten getrennt beenden. Für die Halsausschnittsrundung in jeder 2. R 2x 2 M und 3x 1 M abk.

In 36 (39 - 43) cm ab Anschlag die restl. 15 (17 - 21) Schulter-M abk.

Die 2. Seite gegengleich beenden.

Ärmel: 38 M mit Nd. Nr. 3,5 in Hellgrau anschlagen und im Rippenmuster in R str., dabei mit 1 Rück-R beginnen. Nach 4 cm = 15 R ab Anschlag mit Nd. Nr. 4 in Pink 1 Hin- und 1 Rück-R re M, dann 2 R glatt li str.

In Graublau mit Nd. Nr. 4 im Schachbrettmuster weiterstr.

In der 11. R im Schachbrettmuster für die Ärmelschrägungen beids. je 1 M zun., dann in jeder 10. (10. - 8.) R noch 5x (2x - 11x) je 1 M und in jeder 8. (8. - 6.) R noch 3x (8x - 1x) je 1 M zun. = 56 (60 - 64) M.

Nach 31 (34 - 37) cm ab Anschlag alle M locker abk.

Den **2. Ärmel** ebenso str.



KINDERPULLOVER

Größe: 92/98, 104/110 und 116/122
Die Angaben für Größe 104/110 und 116/122 stehen in Klammern nacheinander, jeweils getrennt durch Bindestriche. Steht nur eine Angabe, so gilt sie für alle Größen.

Material: Lana Grossa-Qualität „Landlust-Alpaka-Merino 160“ (50% Baby Alpaca, 50% Schurwolle Merino filzfrei, LL ca. 160 m/50 g), **150 (200 - 250) g** in Graublau (**Fb 411**) und je **50 g** in Hellgrau (**Fb 407**) und Pink (**Fb 414**); Stricknadeln Nr. 3,5 und 4, 1 Rundstricknadel Nr. 3,5, 40 cm lang.

Knötchenrand: Alle Rand-M in Hin- und Rück-R re str.

Kraus re: Hin- und Rück-R re M str.

Rippenmuster: 1 M re, 1 M li im Wechsel str.

Glatt li: in R: Hin-R li M, Rück-R re M; in Rd: immer li M str.

Schachbrettmuster: M-Zahl teilbar durch 6 + 2 Rand-M.

1. R: Knötchenrand-M, 3 M re, 3 M li im Wechsel str., Knötchenrand-M.

2. R: Knötchenrand-M, alle M str., wie sie erscheinen, Knötchenrand-M.

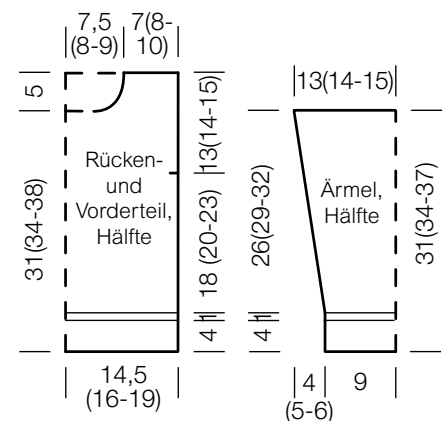
3. R: Knötchenrand-M, 3 M li, 3 M re im Wechsel str., Knötchenrand-M.

Ausarbeiten: Alle Teile spannen, anfeuchten und trocknen lassen. Schulternähte schließen.

Mit der Rundstricknadel Nr. 3,5 aus dem Halsausschnitttrand einschließlich der stillgelegten M insgesamt 76 (80 - 88) M in Pink auffassen und 1 Rd re verschränkt und 3 Rd glatt li str., dann in Hellgrau im Rippenmuster weiterstr. Nach 2,5 cm Blendenhöhe alle M abk., wie sie erscheinen.

Ärmel einsetzen, Ärmel- und Seitenähte schließen.

Alle Fäden vernähen.





Modell 04

Rippenmuster: 2 M re, 2 M li im Wechsel str.

Zopf-Rippenmuster: Lt. Strickschrift in R str. Es sind nur die Hin-R gezeichnet, in den nichtgezeichneten Rück-R alle M str., wie sie erscheinen. In der Breite die M lt. Anleitung einteilen. In der Höhe die 1. – 40. R stets wdh.

1 M zunehmen: 1 M re verschränkt aus dem Querfaden herausstr.

Maschenproben: 28 M und 26 R mit Nd. Nr. 4,5 im Zopf-Rippenmuster = 10 x 10 cm, 26 M und 26 R mit Nd. Nr. 4,5 im Rippenmuster = 10 x 10 cm.

Rückenteil: 148 (168) M mit Nd. Nr. 4 anschlagen und im Rippenmuster in R str., dabei mit 1 Rück-R und nach der Knötchenrand-M mit 2 M li, 2 M re beginnen und gegengleich mit 2 M re, 2 M li, Knötchenrand-M enden. Nach 3 cm = 7 R ab Anschlag mit Nd. Nr. 4,5 im Zopf-Rippenmuster in folg. Einteilung weiterstr.: Knötchenrand-M, 2 M re, 3x die 40 M des MS zw. den äußeren Pfeilen, 1x die 22 M vom rechten äußeren Pfeil bis Pfeil a, enden mit 2 M re, Knötchenrand-M (Knötchenrand-M, 2 M re, 4x die 40 M des MS zw. den äußeren Pfeilen, enden mit 2 M li, 2 M re, Knötchenrand-M). In der Höhe 4x die 1.– 40. R str., dann noch 8 R im Rippenmuster arb. = 168 R.



PULLOVER

Größe: 36/38 und 44/46

Die Angaben für Größe 44/46 stehen in Klammern. Steht nur eine Angabe, so gilt sie für alle Größen.

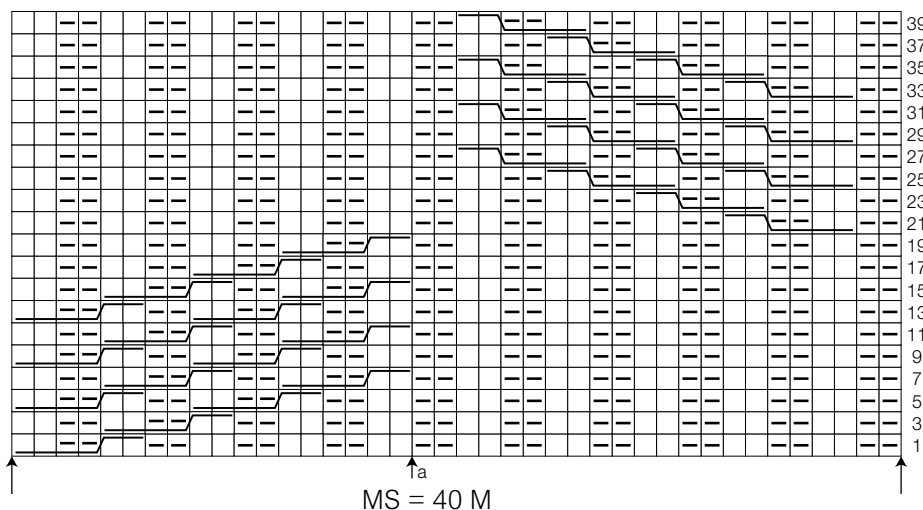
Material: Lana Grossa-Qualität „Landlust-Alpaka-Merino 100“ (50% Baby Alpaca, 50% Schurwolle Merino filzfrei, LL ca. 100 m/50 g), **900 (1000) g** in Dunkelorange (**Fb 321**); Stricknadeln Nr. 4 und Nr. 4,5, je 1 Rundstricknadel Nr. 4 und Nr. 4,5, je 50 cm lang, 1 Hilfs- oder Zopfnadel.

Knötchenrand-M: Die 1. und letzte M jeder R re str.

Nach 42 (51) cm ab Anschlag beids. je 1 Markierung für die Ärmel anbringen. Nach 21 (22) cm ab Markierungen alle M abk.

Vorderteil: Wie das Rückenteil arb., jedoch für den Halsausschnitt nach 13 (14) cm ab Markierungen für die Armausschnitte die mittl. 18 M abk. und beide Seiten getrennt beenden. Für die Halsausschnittsrundung in jeder 2. R noch 1x 4 M, 1x 3 M, 1x 2 M und 6x 1 M abk. Nach 21 (22) cm ab Markierungen für die Armausschnitte die restl. 50 Schulter-M abk. Die 2. Seite gegengleich beenden.

Strickschrift



Zeichenerklärung:

□ = 1 re M

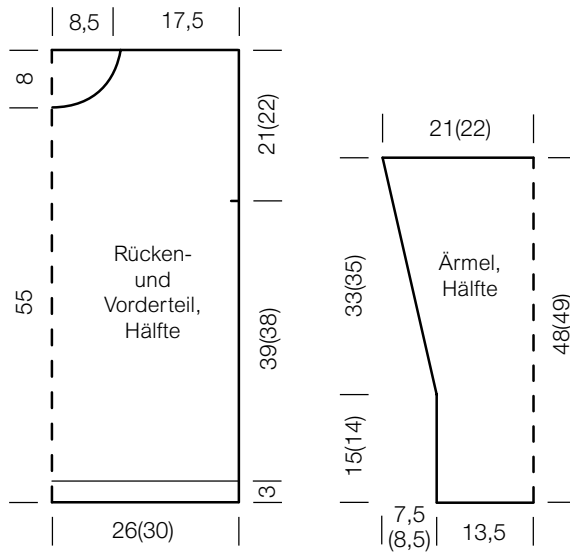
▣ = 1 li M

□□□□□□ = 6 M nach li verkreuzen: 2 M auf 1 Hilfsnd vor die Arbeit legen, die folg. 4 M: 2 M re, 2 M li str., dann die 2 M der Hilfsnd re str.

□□□□□□ = 6 M nach re verkreuzen: 4 M auf 1 Hilfsnd hinter die Arbeit legen, die folg. 2 M re str., dann die 4 M der Hilfsnd: 2 M li, 2 M re str.



Modell 04



Ärmel: 70 M mit Nd. Nr. 4 anschlagen und im Rippenmuster in R str., dabei mit 1 Rück-R und nach der Knötchenrand-M mit 1 M li, 2 M re, 2 M li beginnen und gegengleich mit 2 M li, 2 M re, 1 M li, Knötchenrand-M enden. Nach 15 (14) cm ab Anschlag beids. für die Ärmelschrägungen je 1 M zun., dann in jeder 4. R 19x (21x) je 1 M zun. = 110 (114) M.

Nach 48 (49) cm ab Anschlag alle M abk.

Den **2. Ärmel** ebenso str.

Ausarbeiten: Die Teile spannen, anfeuchten und trocknen lassen.

Die Schulternähte schließen.

Mit der Rundstricknadel Nr. 4 aus dem Halsausschnitttrand 112 M auffassen und im Rippenmuster in Rd str. Nach 7 cm Kragenhöhe zur Rundstricknadel Nr. 4,5 wechseln. Nach 25 cm Kragenhöhe alle M abk., wie sie erscheinen.

Ärmel einsetzen. Seiten- und Ärmelnahte schließen.

Alle Fäden vernähen.



Modell 05

weiterführen und fest anziehen, die 2. M re str. Am Ende der R die vorletzte M re str., die letzte M wie zum Linksstr. abh., dabei den Faden hinter der M weiterführen. In Rück-R: am Anfang der R die 1. M li str., die 2. M wie zum Linksstr. abh., dabei den Faden vor der M weiterführen und fest anziehen. Am Ende der R die vorletzte M wie zum Linksstr. abh., dabei den Faden vor der M weiterführen, die letzte M li str.

Rippenmuster: 2 M re, 2 M li im Wechsel str.

Stukturmuster: Lt. Strickschrift in R str. Es sind nur die Hin-R gezeichnet. In den nicht gezeichneten Rück-R alle M str., wie sie erscheinen. In der Breite nach der Knötchenrand-M die 7 M des MS stets wdh., enden mit 1 Knötchenrand-M. In der Höhe die 1. – 16. R stets wdh.

Betonte Abnahmen:

Rechter Rand: Knötchenrand-M, 2 M re zusstr.

Linker Rand: 2 M re überzogen zusstr., Knötchenrand-M.

2 M re überzogen zusstr.: 1 M wie zum Rechtsstr. abheben, 1 M re str., dann die abgehobene M überziehen.

1 M zunehmen: 1 M re verschränkt aus dem Querfaden herausstr.

2 M li zunehmen: 1 M li verschränkt und 1 M li aus dem Querfaden herausstr.

2 M re zunehmen: 1 M re verschränkt und 1 M re aus dem Querfaden herausstr.

Wende-M bei verkürzten R: R bis zur genannten Stelle str., die Arbeit wenden. Die 1. M wie zum Linksstricken abheben und dabei den Faden so fest nach hinten ziehen, dass 2 Schlaufen auf der Nd entstehen. Sie werden in der nächsten R mustergemäß re bzw. li zus. gestrickt.



Maschenproben: 22 M und 30 R im Stukturmuster mit Nd. Nr. 4 = 10 x 10 cm. 30 M und 30 R im Rippenmuster mit Nd. Nr. 4 = 10 x 10 cm.

Rückenteil: 126 (134 - 146) M mit Nd. Nr. 3,5 anschlagen und im Rippenmuster in R str., dabei mit 1 Rück-R und nach der Knötchenrand-M mit 1 M li, 2 M re, 2 M li beginnen und gegengleich mit 2 M li, 2 M re, 1 M li, Knötchenrand-M enden.

Nach 4 cm = 13 R ab Anschlag in der letzten R gleichmäßig verteilt 2 (1 - 3) M zun. = 128 (135 - 149) M. Mit Nd. Nr. 4 im Stukturmuster weiterstr., dabei den MS 18x (19x - 21x) pro R arb.

Nach 38 cm ab Bündchen für die Armausschnitte beids. 1x je 4 M abk., dann in jeder 2. R 8x je 1 M betont abn. = 104 (111 - 125) M.

Nach 22 (23 - 24) cm ab Armausschnittbeginn beids. für die Schulterabnahmen je 5 (5 - 6) M abk., dann in jeder 2. R noch 5x je 5 M (4x je 6 M und 1x je 5 M - 5x je 7 M) abk. = 44 (43 - 43) M.

Gleichzeitig mit der 3. Schulterabnahme die mittleren 34 (33 - 33) M abk. und beide Seiten getrennt beenden. Für die Halsausschnitttrundung in jeder 2. R noch 1x 3 M und 1x 2 M abk. Damit sind alle M aufgebraucht. Die 2. Seite gegengleich beenden.

HERRENPULLOVER

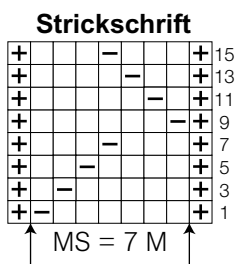
Größe: 48/50, 52/54 und 56/58

Die Angaben für Größe 52/54 und 56/58 stehen in Klammern nacheinander, jeweils getrennt durch Bindestriche. Steht nur eine Angabe, so gilt sie für alle Größen.

Material: Lana Grossa-Qualität „Landlust-Alpaka-Merino-160“ (50% Baby Alpaca, 50% Schurwolle Merino filzfrei, LL ca. 160 m/50 g), **500 (550 - 600) g** in Oliv (**Fb 406**); Stricknadeln Nr. 3,5 und Nr. 4; 1 Rundstricknadel Nr. 4, 40 cm lang; 3 Knöpfe von Union Knopf in Oliv, 20 mm Ø, Art. 452913.

Knötchenrand: Alle Rand-M in Hin- und Rück-R re str.

Doppelte Rand-M: In Hin-R: am Anfang der R die 1. M wie zum Linksstr. abh., dabei den Faden hinter der M



Zeichenerklärung:

- ⊕ = 1 Rand-M
- = 1 re M
- ⊖ = 1 li M

Modell 05



Vorderteil: Wie das Rückenteil str., jedoch nach 6 (7 - 8) cm ab Markierungen für die Armausschnitte für den Halsausschnitt die mittl. 18 (17 - 17) M abk. und beide Seiten getrennt beenden. Für die Ausschnittschrägung in jeder 4. R noch 13x 1 M abk. Die Schulterschrägung wie beim Rückenteil arb. Damit sind alle M aufgebraucht.

Die 2. Seite gegengleich beenden.

Ärmel: 58 M mit Nd. Nr. 3,5 anschlagen und im Rippenmuster in R str., dabei mit 1 Rück-R und nach der Knötchenrand-M mit 1 M li, 2 M re, 2 M li beginnen und gegengleich mit 2 M li, 2 M re, 1 M li, Knötchenrand-M enden.

Nach 4 cm = 13 R ab Anschlag mit Nd. Nr. 4 im Strukturmuster weiterstr., dabei den MS 8x pro R arb.

In der 9. R ab Anschlag beids. je 1 M für die Ärmelschrägungen zun., dann in jeder 10. (8. - 6.) R 7x (13x - 8x) je 1 M und abw. in jeder 8. R 4x (0x - 7x) je 1 M zun. = 82 (86 - 90) M.

Nach 40 cm ab Bündchen für die Armkugel beids. je 4 M abk., dann in jeder 2. R 1x je 2 M abk., 20x je 1 M betont abn. und 2x (3x - 4x) je 2 M abk.

Nach 16 (16,5 - 17) cm ab Armkugelbeginn die restl. 22 M abk.

Den **2. Ärmel** ebenso str.

Rechte Einsatz-Hälfte: 21 M mit Nd. Nr. 4 anschlagen und im Rippenmuster in R str., dabei mit 1 Rück-R und nach der Knötchenrand-M * 2 M li, 2 M re, ab * noch 3x wdh., 2 M li, doppelte Rand-M.

Für die Schrägung am li Rand in der 8. R (= Hin-R) 1x 2 M li wie folgt zun.: Doppelte Rand-M, * 2 M re, 2 M li, ab * noch 2x wdh., 2 M re, 2 M li zun., 2 M li, 2 M re, Knötchenrand-M = 23 M. Die zugenommen M in der folg. R re str. In der folg. 6. R (= Hin-R) 1x 2 M re wie folgt zun.: Doppelte Rand-M, * 2 M re, 2 M li, ab * noch 3x wdh., 2 M re zun., 2 M li, 2 M re, Knötchenrand-M = 25 M. Die zugenommen M in der folg. R li str. Diese Zunahmen in jeder 6. R noch 6x wdh., dabei abw. je 2 M li und 2 M re je 5 M vor R-Ende zun. = 37 M.

Gleichzeitig nach 13 cm ab Anschlag am re Rand für den Halsausschnitt 7 M abk. Dann mit verkürzten R weiterarb., dabei in jeder 2. R am re Rand 10x je 3 M stilllegen, dabei jedes Mal mit 1 U die Arbeit wenden.

Nach 20 cm ab Anschlag sind 30 M stillgelegt.

Linke Einsatz-Hälfte: Gegengleich zur rechten Einsatz-Hälfte arb. und am li Rand 3 Knopflöcher einstr. Dafür in 1 Hin-R bis 7 M vor R-Ende str., dann 2 M überzogen zusstr., 1 U, 2 M re zusstr., 1 M re, doppelte Rand-M. In der folg. Rück-R aus dem U 1 M

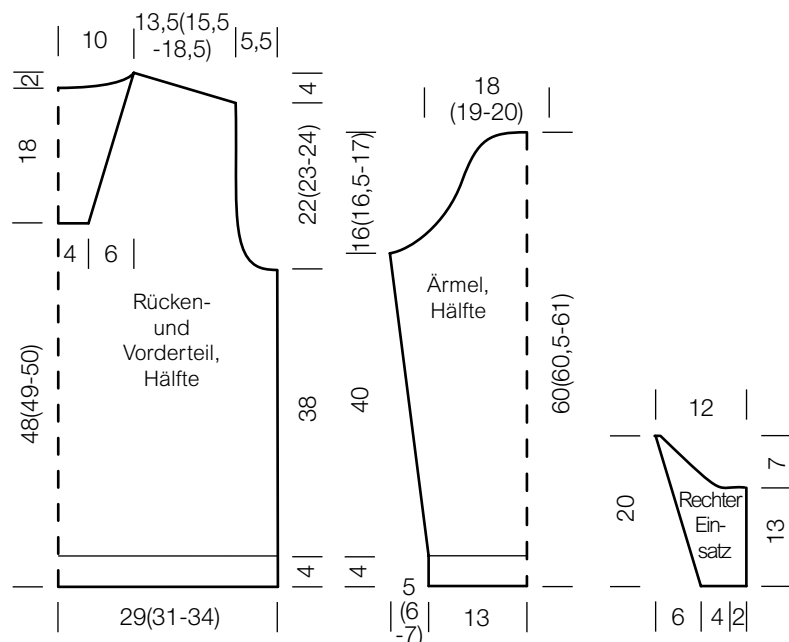
re, und 1 M re verschränkt herausstr. Das 1. Knopfloch nach 2 cm einstr., die restl. 2 mit je 4 cm Abstand zueinander einstr.

Ausarbeiten: Die Teile spannen, anfeuchten und trocknen lassen. Schulternähte schließen. Den linken und rechten Einsatz so ins Vorderteil nähen, dass der li Einsatz als Übertritt über dem re Einsatz liegt. Aus dem Halsausschnitt mit Rundstricknadel Nr. 4 erst die 30 stillgelegten M des rechten Einsatzes aufnehmen, 48 M aus dem rückwärtigen Halsausschnitt auffassen und dann die 30 stillgelegten M des linken Einsatzes aufnehmen = 108 M. Im Rippenmuster in R str., dabei mit 1 Rück-R beginnen und die M wie folgt einteilen: Doppelte Rand-M, 1 M re, 2 M li, 2 M re und gegengleich mit 2 M re, 2 M li, 1 M re, doppelte Rand-M enden.

Nach 4 cm Kragenhöhe beids. in einer Hin-R nach den ersten 7 M bzw. vor den letzten 7 M je 2 M re zun. = 112 M. Nach weiteren 4 cm beids. in einer Hin-R nach den ersten 9 M bzw. vor den letzten 9 M je 2 M li zun. = 116 M. Nach weiteren 4 cm alle M abk., wie sie erscheinen.

Die Ärmel einsetzen und die Ärmel- und Seitennähte schließen.

Knöpfe annähen und alle Fäden vernähen.





Modell 06

Musterfolge: * 4 R glatt re, 6 R Wellenmuster, 4 R glatt re, 2 R kraus re, 2 R glatt re, 2 R kraus re, 4 R glatt re, 6 R Wellenmuster, 4 R glatt re, 4 R kraus re, 4 R glatt re, 4 R kraus re = 46 R, ab * stets wdh.

Betonte Abnahmen:

Rechter Rand: Knötchenrand-M, 2 M kraus re, 2 M re zusstr.

Linker Rand: 2 M re verschränkt zusstr., 2 M kraus re, Knötchenrand-M.

Betonte Zunahmen:

Rechter Rand: Knötchenrand-M, 1 M re, 1 M zun.

Linker Rand: Bis 2 M vor R-Ende str., 1 M zun., 1 M re, Knötchenrand-M.



JACKE

Größe: 36/38, 40/42, 44/46 und 48/50
Die Angaben für Größe 40/42, 44/46 und 48/50 stehen in Klammern nacheinander, jeweils getrennt durch Bindestriche. Steht nur eine Angabe, so gilt sie für alle Größen.

Material: Lana Grossa-Qualität „Landlust-Alpaka-Merino-100“ (50% Baby Alpaca, 50% Schurwolle Merino filzfrei, LL ca. 100 m/50 g), **750 (800 - 850 - 900) g** in Graubraun (**Fb 305**); Stricknadeln Nr. 5 und Nr. 5,5, 1 Häkelnadel Nr. 4.

Knötchenrand: Alle Rand-M in Hin- und Rück-R re str.

Kraus re: Hin- und Rück-R re M str.

Glatt re: Hin-R re M, Rück-R li M str.

Wellenmuster: M-Zahl teilbar durch 2 + 1 + 2 Rand-M.

1. R (Hin-R): Alle M re str.

2. R (Rück-R): Knötchenrand-M, * 1 M re, 1 M li abh., den Faden hinter der Arbeit führen, ab * stets wdh., 1 M re, Knötchenrand-M.

3. R: Alle M re str.

4. R: Knötchenrand-M, * 1 M li abh., den Faden hinter der Arbeit führen, 1 M re, ab * stets wdh., 1 M li abh., den Faden hinter der Arbeit führen, Knötchenrand-M.

Die 1. + 2. R noch 1x str. = 6 R.

1 M zunehmen: 1 M re verschränkt aus dem Querfaden herausstr.

Maschenprobe: 17 M und 26 R in der Musterfolge mit Nd. Nr. 5,5 = 10 x 10 cm.

Rückenteil: 101 (109 - 117 - 125) M mit der Nd. Nr. 5 anschlagen und kraus re in R str., dabei mit 1 Rück-R beginnen. Nach 2 cm = 5 R ab Anschlag mit Nd. Nr. 5,5 in der Musterfolge weiterarb. Nach 51 cm ab Bündchen beids. für die Armausschnitte 1 Markierung anbringen.

Nach 22 (23 - 24 - 25) cm ab Markierung für die Armausschnitte für die Schulterschrägungen beids. 1x je 3 (3 - 3 - 5) M abk., dann in jeder 2. R 10x (6x - 2x - 0x) je 3 M und 1x (5x - 9x - 11x) je 4 M abk. = 27 M.

Gleichzeitig mit der 9. Schulterabnahme für den Halsausschnitt die mittl. 21 M abk. und beide Seiten getrennt beenden. Für die Halsausschnitttrundung in jeder 2. R noch 1x 2 M und 1x 1 M abk. Damit sind alle M aufgebraucht. Die 2. Seite gegengleich beenden.

Linkes Vorderteil: 53 (57 - 61 - 65) M mit der Nd. Nr. 5 anschlagen und kraus re in R str., dabei mit 1 Rück-R beginnen.

Nach 2 cm = 5 R ab Anschlag mit Nd. Nr. 5,5 in der Musterfolge weiterarb., dabei die letzten 4 M am li Rand kraus re str. (= 3 M kraus rechts + 1 Knötchenrand-M).

Nach 52 (53 - 54 - 55) cm ab Anschlag für den Halsausschnitt am li Rand 1 M betont abn., dann abw. in jeder 6. und 8. R 11x 1 M betont abn. = 41 (45 - 49 - 53) M.

Gleichzeitig nach 51 cm ab Bündchen am re Rand für den Armausschnitt 1 Markierung anbringen.

Nach 22 (23 - 24 - 25) cm ab Markierung für den Armausschnitt die Schulterschrägung am re Rand wie beim Rückenteil arb. = 4 M.

In der folg. Hin-R am re Rand 1 M zun. = 5 M. Über diese 5 M für die Halsblende noch 9 cm kraus re str., dann alle M abk.

Rechtes Vorderteil: Gegengleich zum li Vorderteil arb.

Ärmel: 57 (59 - 61 - 63) M mit der Nd. Nr. 5 anschlagen und kraus re in R str., dabei mit 1 Rück-R beginnen.

Nach 2 cm = 5 R ab Anschlag mit Nd. Nr. 5,5 in der Musterfolge weiterarb.

Nach 10 cm ab Bündchen für die Ärmelschrägungen beids. je 1 M betont zun., dann in jeder 10. R 7x (4x - 2x - 0x) je 1 M und in jeder 8. R 1x (5x - 8x - 11x) je 1 M betont zun. = 75 (79 - 83 - 87) M.

Nach 43 (44 - 45 - 46) cm ab Bündchen alle M abk.

Den **2. Ärmel** ebenso str.

Gürtel: 8 M mit Nd. Nr. 5,5 anschlagen und kraus re in R str.

Nach 150 cm ab Anschlag alle M abk.

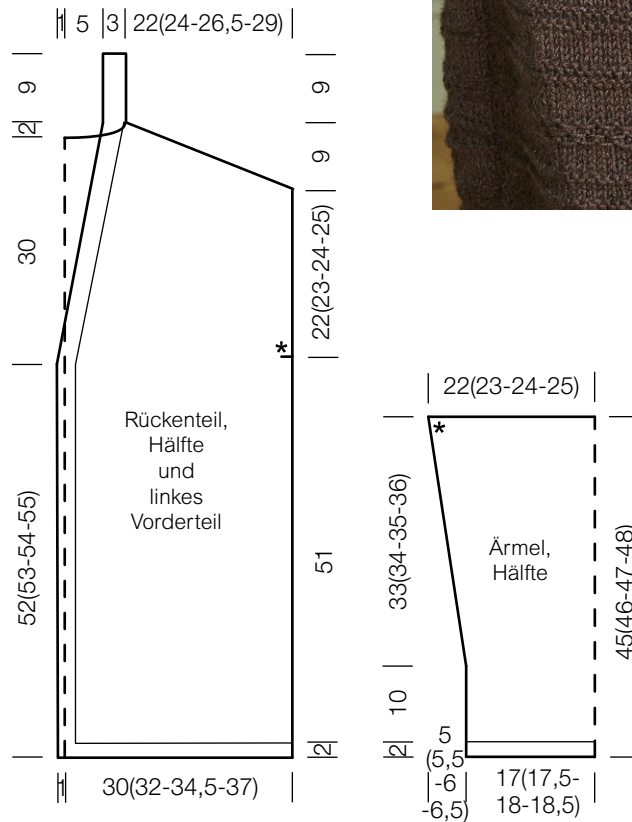
Modell 06



Für die Gürtelschleufe an einer Seitennäht ca. 44 cm ab unterem Saumrand mit der Häkelnadel anketten und eine ca. 5 cm lange Lfm-Kette häkeln. Ca. 4,5 cm ab Beginn der Schleufe die Lufm-Kette mit 1 Kettm anhäkeln. An der 2. Seitennäht ebenso eine Gürtelschleufe häkeln. Gürtel durch die Schleifen ziehen. Alle Fäden vernähen.



Ausarbeiten: Alle Teile spannen, anfeuchten und trocknen lassen. Die Schulternähte schließen. Die Schmalseiten der Halsblenden zus-nähen. Halsblende an den rückwärtigen Halsausschnitttrand nähen. Ärmel einsetzen, die Ärmel- und Seitennähte schließen.





Modell 07

Zopfmuster: Lt. Strickschrift in R str. Es sind nur die Hin-R gezeichnet, in den nichtgezeichneten Rück-R alle M str., wie sie erscheinen. In der Breite die 14 M 1x str. In der Höhe die 1. – 12. R stets wdh.

Maschenproben: 13 M und 16 R im Rippenmuster mit Nd. Nr. 8 = 10 x 10 cm. Die 14 M des Zopfmusters sind 8 cm breit.

Hinweis: Bei der größeren Größe liegen je 3 re Rippen zw. den Zopfmusterstreifen.

Rückenteil: 78 (86) M mit Nd. Nr. 8 anschlagen und im Rippenmuster in R str., dabei mit 1 Rück-R beginnen und nach der Knötchenrand-M mit 1 M li, 2 M re, 2 M li beginnen und gegengleich mit 2 M li, 2 M re, 1 M li, Knötchenrand-M enden.

Nach 5 cm = 9 R in folg. Einteilung weiterstr.: Knötchenrand-M, 7 M im Rippenmuster, dabei 1 M re, 2 M li, 2 M re, 2 M li str., 14 M im Zopfmuster, 10 (14) M im Rippenmuster, dabei mit 2 M li, 2 M re beginnen, 14 M im Zopfmuster, 10 (14) M im Rippenmuster, dabei mit 2 M li, 2 M re beginnen, 14 M im Zopfmuster, 7 M im Rippenmuster, dabei 2 M li, 2 M re, 2 M li, 1 M re str., mit 1 Knötchenrand-M enden. Nach 22 cm ab Bündchen beids. je 7 M für die Armausschnitte abk. = 64 (72) M.

Gerade weiterstr. Nach 27 (28) cm Armausschnitthöhe für die Schulterschrägungen beids. je 3 (4) M abk., dann in jeder 2. R 1x je 3 M und 3x je 4 M (2x 4 M und 2x 5 M) abk. = 28 M. Gleichzeitig mit der 4. Schulterabnahme für den Halsausschnitt die mittl. 24 M abk. und beide Seiten getrennt beenden. Für die Halsausschnitttrundung in der 2. R 1x 2 M abk. Damit sind alle M aufgebraucht. Die 2. Seite gegengleich beenden.



Vorderteil: Wie das Rückenteil str., jedoch für den tieferen Halsausschnitt gleichzeitig mit dem Beginn der Schulterabnahme die mittl. 20 M abk. und beide Seiten getrennt beenden. Für die Halsausschnitttrundung in jeder 2. R 1x 2 M und 2x 1 M abk. Damit sind alle M aufgebraucht. Die 2. Seite gegengleich beenden.

Ausarbeiten: Die Teile spannen, anfeuchten und trocknen lassen. Die Schulternähte schließen. Mit der Rundstricknadel Nr. 7,5 aus dem Halsausschnitttrand 64 M auffassen und 5 cm im Rippenmuster in Rd str., dann alle M abk.

Mit der Rundstricknadel Nr. 7,5 aus den Armausschnittsträndern je 70 (74) M auffassen und im Rippenmuster in R str., dabei in der 1. Rück-R nach der Knötchenrand-M mit 1 M li, 2 M re, 2 M li beginnen und gegengleich enden. Nach 4 cm = 7 R Blendenhöhe alle M abk. Die Blendenschmalseiten an den Armausschnitten annähen, die Seitennähte schließen. Alle Fäden vernähen.

PULLUNDER

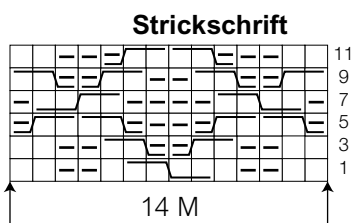
Größe: 36/38 und 40/42

Die Angaben für Größe 40/42 stehen in Klammern. Steht nur eine Angabe, so gilt sie für alle Größen.

Material: Lana Grossa-Qualität „Landlust-Winterwolle“ (50% Schurwolle Merino, 35% Baumwolle, 15% Yak, LL ca. 70 m/50 g), **400 (450) g** in Taupe Meliert (**Fb 24**); Stricknadeln Nr. 8, 1 Rundstricknadel Nr. 7,5, 40 cm lang, 1 Hilfs- oder Zopfnadel.

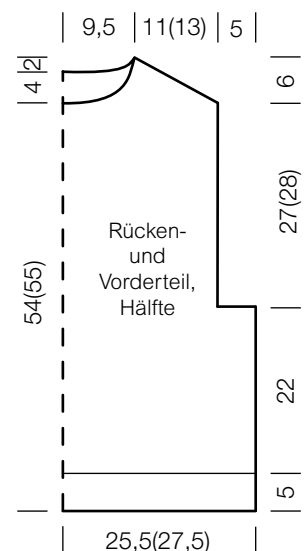
Knötchenrand-M: Die 1. und letzte M jeder R re str.

Rippenmuster: 2 M re, 2 M li im Wechsel str.



Zeichenerklärung:

- = 1 re M
- = 1 li M
- = 2 M auf eine Zopfnadel vor die Arbeit legen, 2 M re str., dann die 2 M der Zopfnadel re str.
- = 2 M auf eine Zopfnadel hinter die Arbeit legen, 2 M re str., dann die 2 M der Zopfnadel re str.
- = 1 M auf eine Zopfnadel hinter die Arbeit legen, 2 M re str., dann die M der Zopfnadel li str.
- = 2 M auf eine Zopfnadel vor die Arbeit legen, 1 M li str., dann die 2 M der Zopfnadel re str.



Modell 08



Querrippenmuster: M-Zahl teilbar durch 2 M.

1. Rd in Natur: Alle M re str.
2. Rd in Honiggelb: * 1 M li, 1 M li abh., den Faden vor der Arbeit führen, ab * stets wdh.
3. Rd in Honiggelb: * 1 M li abh., den Faden vor der Arbeit führen, 1 M li, ab * stets wdh.
4. Rd in Honiggelb: wie die 2. Rd str.
5. – 7. Rd in Natur: Alle M re str.
8. Rd in Honiggelb: Alle M re str.
9. Rd in Honiggelb: wie die 2. Rd str.
10. Rd in Honiggelb: wie die 3. Rd str.
11. + 12. Rd in Natur: Alle M re str.
13. Rd in Honiggelb: Alle M re str.
14. Rd in Honiggelb: wie die 2. Rd str.
15. Rd in Honiggelb: wie die 3. Rd str.
16. + 17. Rd in Natur: Alle M re str.

MÜTZE

Größe: für ca. 50 – 54 cm Kopfumfang

Material: Lana Grossa-Qualität „Landlust-Winterwolle“ (50% Schurwolle Merino, 35% Baumwolle, 15% Yak, LL ca. 70 m/50 g), je **50 g** in Natur Meliert (**Fb 10**) und in Honiggelb Meliert (**Fb 2**); Je 1 Nadelspiel Nr. 8 und Nr. 10.

Hebemaschen-Rippenmuster: M-Zahl teilbar durch 2 M.

1. Rd: 1 M li abh., den Faden hinter der Arbeit führen, 1 M li im Wechsel str.
 2. Rd: 1 M re, 1 M li im Wechsel str.
- Die 1. und 2. Rd stets wdh.

Maschenprobe: 12 M und 24 Rd im Querrippenmuster mit Nd. Nr. 10 = 10 x 10 cm.

Ausführung: 60 M gleichmäßig verteilt in Honiggelb Meliert auf 4 Nd. des Nadelspiels Nr. 8 anschlagen (= 15 M pro Nd.), zur Rd schließen und den Rd-Beginn markieren.

Die 1. Rd li str. Dann in Natur Meliert im Hebemaschen-Rippenmuster weiterstr.

Nach 7 cm ab Anschlag mit den Nd. Nr. 10 im Querrippenmuster weiterstr., dabei die 1. – 17. Rd 2x str., dann alle Rd re in Natur Meliert weiterarb.

Gleichzeitig wie folgt M abn.:

In der 22. Rd jede 5. und 6. M re zusstr. = 50 M.

In der 28. Rd jede 4. und 5. M re zusstr. = 40 M.

In der 33. Rd jede 3. und 4. M re zusstr. = 30 M.

In der 34. Rd je 2 M re zusstr. = 15 M.

In der 35. Rd nochmals je 2 M re zusstr., enden mit 1 M re = 8 M.

Faden abschneiden und durch die restl. 8 M fädeln, fest anziehen und das Fadenende vernähen.

Ausarbeiten: Die Mütze spannen, anfeuchten und trocknen lassen. Alle Fäden vernähen.



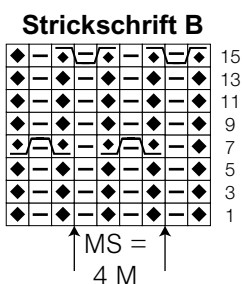
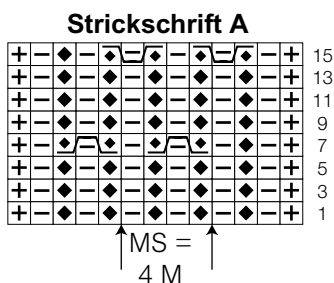
KINDERJACKE UND MÜTZE

Größe, Jacke: 92/98, 104/110 und 116/122

Die Angaben für Größe 104/110 und 116/122 stehen in Klammern nacheinander, jeweils getrennt durch Bindestriche. Steht nur eine Angabe, so gilt sie für alle Größen.

Mütze: 44 – 48 cm Kopfumfang

Material: Lana Grossa-Qualität „Landlust-Alpaka-Merino 160“ (50% Baby Alpaca, 50% Schurwolle Merino filzfrei, LL ca. 160 m/50 g), für die Jacke **150 (200 - 250) g** und für die Mütze **50 g** in Malve (**Fb 429**); für die Jacke Stricknadeln Nr. 3,5 und Nr. 4,5; 1 Rundstrick-



Zeichenerklärung:

- ⊕ = 1 Rand-M
- = 1 li M, in Rück-R 1 re M, in Zwischen-Rd 1 li M str.
- ◆ = 1 re verschränkte M, in Rück-R 1 M li verschränkt, in Zwischen-Rd 1 M re verschränkt str.
- ◆ □ ◆ = 1 M auf die 1. Zopfnaedel hinter die Arbeit legen, die 2. M auf die 2. Hilfsnaedel hinter die Arbeit legen, die folg. M re verschränkt str., dann die M der 2. Hilfsnaedel li str. und die M der 1. Hilfsnaedel re verschränkt str.; in Rück-R 1 M li verschränkt, 1 M re, 1 M li verschränkt, in Zwischen-Rd 1 M re verschränkt, 1 M li, 1 M re verschränkt str.
- ◆ □ ◆ = 1 M auf die 1. Zopfnaedel vor die Arbeit legen, die 2. M auf die 2. Hilfsnaedel hinter die Arbeit legen, die folg. M re verschränkt str., dann die M der 2. Hilfsnaedel li str. und die M der 1. Hilfsnaedel re verschränkt str.; in Rück-R 1 M li verschränkt, 1 M re, 1 M li verschränkt, in Zwischen-Rd 1 M re verschränkt, 1 M li, 1 M re verschränkt str.

Modell 09 + 10

nadel Nr. 3,5, 40 cm lang, 2 Hilfs- oder Zopfnaedeln; 5 Holz-Knöpfe von Union Knopf, 18 mm Ø, Art. 46306, für die Mütze je 1 Nadelspiel Nr. 3,5 und Nr. 4,5, 1 Pomponmaker von Lana Grossa für Pompons mit 4,5 cm Ø.

Knötchenrand: Alle Rand-M in Hin- und Rück-R re str.

Kraus re: Hin- und Rück-R re M str.

Rippmuster: 1 M re verschränkt, 1 M li im Wechsel str.

Zopf-Rippmuster in R: Lt. Strickschrift A in R str. Es sind nur die Hin-R gezeichnet, in den nichtgezeichneten Rück-R die M str., wie sie erscheinen, dabei die li M li verschränkt, die re M re str. In der Breite mit den M vor dem MS beginnen, die 4 M des MS stets wdh., enden mit dem M nach dem MS. In der Höhe die 1. – 16. R stets wdh.

Zopf-Rippmuster in Rd: Lt. Strickschrift B in Rd str. Es sind nur die Muster-Rd gezeichnet, in den nichtgezeichneten Zwischen-Rd die re verschränkten M re verschränkt, die li M li str. In der Breite die 4 M des MS stets wdh. In der Höhe die 1. – 16. Rd stets wdh.

1 M zunehmen: 1 M mustergemäß re verschränkt bzw. li verschränkt aus dem Querschnitt herausstr.

3 M re überzogen zusstr.: 1 M wie zum Rechtsstr. abheben, 2 M re zusstr., dann die abgehobene M überziehen.

Maschenprobe: 27 M und 27 R/Rd im Zopf-Rippmuster mit Nd. Nr. 4,5 = 10 x 10 cm.



JACKE

Rückenteil: 77 (85 - 101) M mit Nd. Nr. 4,5 anschlagen und in der 1. Rück-R nach der Knötchenrand-M 1 M re, 1 M li verschränkt im Wechsel str., enden mit 1 M re, Knötchenrand-M. Dann im Zopf-Rippmuster in R weiterstr.

Nach 21 (23 - 26) cm ab Anschlag beids. für die Armausschnitte je 1 Markierung anbringen.

Nach 11 (12 - 13) cm ab Markierungen die mittl. 35 (37 - 41) M abk. und beide Seiten getrennt beenden. Für die Halsausschnitttrundung in der 2. R 1x 3 M abk. Nach 13 (14 - 15) cm ab Markierungen die restl. 18 (21 - 27) Schulter-M abk.

Linkes Vorderteil: 37 (41 - 49) M mit Nd. Nr. 4,5 anschlagen und in der 1. Rück-R nach der Knötchenrand-M 1 M re, 1 M li verschränkt im Wechsel str., enden mit 1 M re, Knötchenrand-M. Dann im Zopf-Rippmuster in R weiterstr.



Modell 09 + 10

je 1 M und in jeder 6. (6. - 4.) R noch 6x (10x - 2x) je 1 M zun. = 71 (75 - 81) M. Nach 31 (34 - 37) cm ab Anschlag alle M locker abk.

Den **2. Ärmel** ebenso str.

Ausarbeiten: Alle Teile spannen, anfeuchten und trocknen lassen. Schulternähte schließen.

Mit den Stricknadeln Nr. 3,5 aus dem geraden Rand des linken Vorderteils 69 (77 - 89) M auffassen und in der 1. Rück-R alle M re verschränkt str. Dann kraus re in R weiterstr. Nach 2 cm = 7 R alle M re abk. Die Blende am re Vorderteil ebenso str., jedoch in der 4. R gleichmäßig verteilt 4 Knopflöcher einarb., dafür je 2 M re zusstr., 1 U. In der folgenden R den U re str. Das 1. Knopfloch nach 10 M ab unteren Rand arb., die folg. 3 Knopflöcher mit je 13 (15 - 18) M Abstand zueinander einarb. Das 5. Knopfloch wird in der Halsausschnittblende eingestr.

Aus dem Halsausschnitttrand und den Schmalseiten der vorderen Blenden mit der Rundstricknadel Nr. 3,5 insgesamt 73 (79 - 89) M auffassen und in der 1. Rück-R alle M re verschränkt str. Dann kraus re in R weiterstr. In der 4. R nach 3 M das letzte Knopfloch einstr. Nach 2 cm = 7 R alle M re abk. Ärmel einsetzen, Ärmel- und Seitennähte schließen.

Knöpfe annähen und alle Fäden vernähen.

MÜTZE

120 M gleichmäßig verteilt auf 4 Nd. des Nadelspiels Nr. 3,5 anschlagen (= 30 M pro Nd.), zur Rd schließen und den Rd-Beginn markieren.

Die 1. und 2. Rd des Zopf-Rippenmusters stets wdh. bis 7 cm ab Anschlag erreicht sind. Dann ab der 7. Rd des Zopf-Rippenmusters in Rd weiterstr. Die 7. - 16. Rd 1x, dann die 1. bis 16. Rd 1x und die 1. - 8. Rd 1x str. Anschließend die 1. + 2. Rd stets wdh. und wie folgt M abn.:

1. - 4. Rd: ohne Abnahmen.

5. Rd: * 1 M re verschränkt, 1 M li, 3 M überzogen zusstr., 1 M li, ab * stets wdh. = 80 M.

6. - 9. Rd: ohne Abnahmen.



10. Rd: * 3 M überzogen zusstr., 1 M li, 1 M re verschränkt, 1 M li, ab * stets wdh., enden mit 1 M re verschränkt, 1 M li = 54 M.

11. - 14. Rd: ohne Abnahmen.

15. Rd: * 3 M überzogen zusstr., 1 M li, 1 M re verschränkt, 1 M li, ab * stets wdh. = 36 M.

16. Rd: Je 2 M re zusstr. = 18 M.

17. Rd: Je 2 M re zusstr. = 9 M.

Fäden abschneiden und durch die restl. 9 M fädeln, fest anziehen und das Fadenende vernähen.

Ausarbeiten: Die Mütze spannen, anfeuchten und trocknen lassen.

Mit dem Pomponmaker einen Pompon mit 4,5 cm Ø anfertigen und gleichmäßig zurückschneiden. Den Pompon an der Spitze der Mütze annähen. Alle Fäden vernähen.

Nach 21 (23 - 26) cm ab Anschlag am re Rand für den Armausschnitt 1 Markierung anbringen.

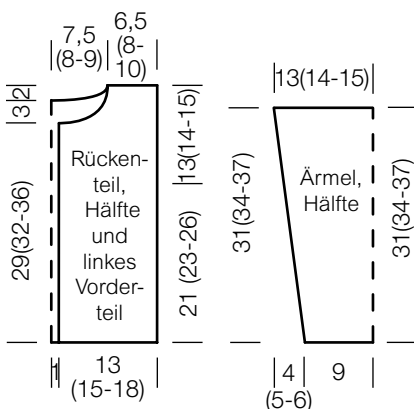
Nach 29 (32 - 36) cm ab Anschlag am li Rand für den Halsausschnitt 1x 11 (12 - 14) M abk., dann in jeder 2. R 1x 3 M, 1x 2 M und 3x 1 M abk.

In 34 (37 - 41) cm ab Anschlag die restl. 18 (21 - 27) Schulter-M abk.

Rechtes Vorderteil: Gegengleich zum linken str.

Ärmel: 49 M mit Nd. Nr. 4,5 anschlagen und in der 1. Rück-R nach der Knötchenrand-M 1 M re, 1 M li verschränkt im Wechsel str., enden mit 1 M re, Knötchenrand-M. Dann im Zopf-Rippenmuster in R weiterstr.

In der 9. R ab Anschlag für die Ärmelschrägungen beids. je 1 M zun., dann in jeder 8. (8. - 6.) R noch 4x (2x - 13x)



Modell 11



SCHAL

Größe: ca. 190 x 46 cm

Material: Lana Grossa-Qualität „Landlust-Alpaka-Merino 160“ (50% Baby Alpaca, 50% Schurwolle Merino filzfrei, LL ca. 160 m/50 g), **300 g** in Hellbeige (**Fb 402**), **100 g** in Graubraun (**Fb 405**) und **50 g** in Orange (**Fb 425**); Stricknadeln Nr. 5.

Doppelte Rand-M: In Hin-R am Anfang der R die 1. M wie zum Linksstr. abh., dabei den Faden hinter der M

weiterführen und fest anziehen, die 2. M re str. Am Ende der R die vorletzte M re str., die letzte M wie zum Linksstr. abh., dabei den Faden hinter der M weiterführen. In Rück-R am Anfang der R die 1. M li str., die 2. M wie zum Linksstr. abh., dabei den Faden vor der M weiterführen und fest anziehen. Am Ende der R die vorletzte M wie zum Linksstr. abh., dabei den Faden vor der M weiterführen, die letzte M li str.

Rippenmuster: M-Zahl teilbar durch 6 + 2 + 4 Rand-M.

1. R (= Hin-R): Doppelte Rand-M, * 2 M li, 4 M re, ab * stets wdh., enden mit 2 M li, doppelte Rand-M.

2. R (= Rück-R): Doppelte Rand-M, * 2 M re, 4 M li, ab * stets wdh., enden mit 2 M re, doppelte Rand-M.

Die 1. + 2. R stets wdh.

Streifenfolge: Im Rippenmuster * 6 R in Graubraun, 2 R in Orange, 12 R in Hellbeige, 4 R in Graubraun, 2 R in Orange, 4 R in Graubraun, 30 R in Hellbeige, ab * stets wdh.

Maschenprobe: 26 M und 29 R im Rippenmuster mit Nd. Nr. 5 = 10 x 10 cm.

Ausführung: 120 M in Graubraun mit Nd. Nr. 5 anschlagen und im Rippenmuster in R str., dabei mit 1 Rück-R



beginnen. Noch 2 R in Graubraun und 16 R in Hellbeige im Rippenmuster str., dann in der Streifenfolge weiterstr., dabei den MS in der Höhe 9x str. Beim letzten MS statt den letzten 30 R in Hellbeige nur 16 R in Hellbeige arb., dann noch 3 R in Graubraun str. = 548 R. Anschließend alle M in Graubraun li abk.

Ausarbeiten: Den Schal spannen, anfeuchten und trocknen lassen. Alle Fäden innerhalb der gleichen Farbfläche vernähen.



SOCKEN

Größe: 40-41 und 42-43

Die Angaben für die Größe 42-43 stehen in Klammern. Ist nur eine Angabe gemacht, gilt diese für alle Größen.

Material: Lana Grossa-Qualität „Landlust - Die Sockenwolle“ (80% Schurwolle Merino, 20% Polyamid, LL ca. 420 m/100 g), **100 g** Bunte Bänder (**Fb 708**); Nadelspiel Nr. 3.

Modell 12

Glatt re: in R: Hin-R re M, Rück-R li M;
in Rd: immer re M str.

Rippenmuster: 1 M re, 1 M li im Wechsel str.

Grundmuster, M-Zahl teilbar durch 4:
1. Rd: 1 M re, 1 M li, * 3 M re, 1 M li, ab * stets wdh., enden mit 2 M re.
Die 1. Rd stets wdh.

Maschenprobe:

28 M und 40 R/Rd glatt re mit Nd. Nr. 3 = 10 x 10 cm.

Socke (2x): 64 M mit Nadelspiel Nr. 3 anschlagen, M gleichmäßig auf 4 Nadeln verteilen – je 16 M pro Nadel – zur Rd schließen. Der Rd-Beginn liegt in der rückwärtigen Mitte. Für das Bündchen 3 cm im Rippenmuster str. Dann im Grundmuster in Rd weiterarb., dabei mit 1 M re, 1 M li beginnen, den Rapport 15x pro Rd arb. und mit 2 M re enden. In 15 cm Gesamthöhe über die 32 M der 1. und 4. Nadel glatt re, über die 32 M der 2. und 3. Nadel im Grundmuster weiterarb. Nach 4 Rd die Jojo-Ferse laut Grundanleitung (s. nächste Seite) str., dabei in den mittl. 2 Rd über die M



der 2. und 3. Nadel das Grundmuster fortsetzen. Danach den Fuß laut Grundanleitung str., dabei über die M der 1. und 4. Nadel glatt re str. und über die M der 2. und 3. Nadel das Grundmuster fortsetzen. Nach 21 (22) cm Fußlänge die Spitze laut Grundanleitung glatt re str.

Damit beide Socken gleich aussehen, die 2. Socke mit dem gleichen Rapport beginnen, ggf. etwas Garn abwickeln.

Tipp: Da die M-Zahl des Grundmusters durch 4 teilbar ist, können Sie dieses Modell nach der Tabelle in allen Größen str.

GRUNDANLEITUNG FÜR SOCKEN Landlust

mit Jojo-Ferse, klassischer Ferse oder Herzchen-Ferse

Diese Grundanleitung bezieht sich auf Größe 38/39, gestrickt mit Nadeln Nr. 2-3 in der Qualität **Landlust-Die Sockenwolle** von Lana Grossa (420 m/100 g). Die Maße für andere Größen entnehmen Sie bitte der Größentabelle.

ANSCHLAG:

60 Maschen anschlagen, gleichmäßig auf 4 Nadeln verteilen (= 15 Maschen je Nadel) und zur Runde schließen. Das Fadenende und damit auch der Rundenwechsel liegt in der rückwärtigen Mitte, also zwischen der 1. und 4. Nadel.

BEIN:

Einige Zentimeter im Bündchenmuster (1 Masche rechts, 1 Masche links im Wechsel) stricken. Dann im Grundmuster weiterarbeiten. Geeignete Grundmuster sind kleine Rippen-, Zopf- oder Lochmuster oder ganz einfach glatt rechts. Das Grundmuster so aufteilen, dass die Maschen der 2. und 3. Nadel später den Rapport auf der Oberseite des Fußes sinnvoll fortsetzen können, während die Maschen der 1. und 4. Nadel ab der Ferse glatt rechts gestrickt werden.

Für die JOJO-Ferse:

FERSE:

In ca. 20 cm Gesamthöhe mit der Ferse beginnen, dabei die letzten 1 – 2 cm bereits in der soeben beschriebenen Aufteilung arbeiten. Die Jojo-Ferse wird in Reihen glatt rechts über die Maschen der 4. und 1. Nadel gearbeitet. Die Fersenmaschen in drei Teile (= 10 Maschen je Teil) aufteilen. Dann werden verkürzte Reihen mit doppelten Maschen von außen nach innen gestrickt.

1. Reihe (Hinreihe): Alle Maschen der 4. und 1. Nadel rechts stricken, wenden.

2. Reihe (Rückreihe): Mit einer doppelten Masche beginnen. Hierfür den Faden vor die Arbeit legen, von rechts nach links in die 1. Masche einstecken, Masche und Faden zusammen abheben und den Faden fest nach hinten ziehen. Die Masche wird dabei über die Nadel gezogen und liegt nun doppelt. Wird der Faden nicht fest genug angezogen, entstehen später Löcher. Die übrigen Maschen wie gewohnt links stricken, einschließlich der letzten Masche der 4. Nadel, wenden.

3. Reihe (Hinreihe): Eine doppelte Masche arbeiten. Dann alle Maschen rechts stricken, die doppelte Masche am Ende der Reihe der 1. Nadel bleibt ungestrickt, wenden.

4. Reihe (Rückreihe): Eine doppelte Masche arbeiten. Dann alle Maschen links stricken, die doppelte Masche am Ende der Reihe der 4. Nadel bleibt ungestrickt, wenden. Die 3. und 4. Reihe wiederholen, bis an jeder Seite 10 Doppelte und in der Mitte 10 einfache Maschen liegen. Die letzte Reihe ist eine Hinreihe und gleichzeitig der Beginn von zwei Runden, die über alle Maschen gestrickt werden, die Maschen der 2. und 3. Nadel im Grundmuster, die Maschen der 4. und 1. Nadel glatt rechts stricken. Dabei in der 1. Runde bei den doppelten Maschen beide Maschenteile gleichzeitig erfassen und rechts zusammenstricken. Nach diesen zwei Runden werden wieder verkürzte Reihen mit doppelten Maschen gestrickt, jedoch diesmal von innen nach außen.

1. Reihe (Hinreihe): Die Fersenmaschen der ersten beiden Drittel (20 Maschen) rechts stricken, wenden.

2. Reihe (Rückreihe): Eine doppelte Masche arbeiten. Bis einschließlich der letzten Masche des mittleren Drittels links stricken, wenden.

3. Reihe (Hinreihe): Eine doppelte Masche arbeiten. Bis zur doppelten Masche der Vorreihe rechts stricken, diese wie beschrieben rechts zusammenstricken, die folgende Masche rechts stricken, wenden.

4. Reihe (Rückreihe): Eine doppelte Masche arbeiten. Bis zur doppelten Masche der Vorreihe links stricken, diese wie beschrieben links zusammenstricken, die folgende Masche links stricken, wenden. Die 3. und 4. Reihe wiederholen, bis an jeder Seite 10 doppelte Maschen gestrickt wurden. Die letzte Reihe ist eine Hinreihe und gleichzeitig der Beginn der 1. Runde des Fußteils.

Für die klassische Ferse:

FERSE:

In ca. 20 cm Gesamthöhe mit der Ferse beginnen. Hierfür die Maschen der 2. und 3. Nadel stilllegen und für die Fersenhöhe die Maschen der 1. und 4. Nadel 28 Reihen glatt rechts stricken. Dann für das Käppchen die Fersenmaschen gleichmäßig auf 3 Hilfsnadeln verteilen. In der 1. Hinreihe die Maschen der 1. und 2. Hilfsnadel rechts stricken, *dabei die letzte Masche der 2. Hilfsnadel rechts abheben, die 1. Masche der 3. Hilfsnadel rechts stricken und die abgehobene Masche darüber ziehen. Die Arbeit wenden. Die 1. Masche links abheben, die Maschen der 2. Hilfsnadel links stricken, dabei die letzte Masche der 2. Nadel mit der 1. Masche der 1. Hilfsnadel links zusammenstricken. Die Arbeit wenden. Die 1. Masche links abheben, die Maschen der 2. Hilfsnadel rechts stricken. Ab * stets wiederholen, bis alle Maschen der 1. und 3. Hilfsnadel aufgebraucht sind. Zum Auffassen der Fersenmaschen die Maschen der 2. Hilfsnadel auf zwei Nadeln verteilen (die ursprünglich 4. und 1. Nadel) und ab nun wieder in Runden stricken. Die Maschen der 4. und 1. Nadel rechts stricken, dann aus der Fersenkante aus jeder 2. Reihe eine Masche auffassen und zusätzlich in der Ecke zwischen Fersenkante und Bein eine Masche aus dem Querschnitt rechts verschränkt zunehmen. Die stillgelegten Maschen der 2. und 3. Nadel im Grundmuster stricken. Mit der 4. Nadel aus der zweiten Fersenkante ebenfalls 15 Maschen wie beschrieben auffassen und die restlichen 5 Maschen rechts stricken. Auf der 1. und 4. Nadel befinden sich nun jeweils 5 Maschen mehr als bei Fersenbeginn. Für die Spickelabnahme in jeder 3. Runde bei der 1. Nadel die zweit- und drittletzte Masche rechts zusammenstricken, bei der 4. Nadel die 1. Masche rechts stricken, die 2. Masche rechts abheben, die 3. Masche rechts stricken und die abgehobene Masche darüber ziehen. Diese Abnahmen so oft wiederholen, bis sich auf der 1. und 4. Nadel wieder gleich viele Maschen wie beim Fersenbeginn befinden.

Für die Herzchen-Ferse:

FERSE:

In ca. 20 cm Gesamthöhe mit der Ferse beginnen. Hierfür die Maschen der 2. und 3. Nadel stilllegen und für die Fersenhöhe die Maschen der 1. und 4. Nadel 28 Reihen glatt rechts stri-

GRUNDANLEITUNG FÜR SOCKEN Landlust

mit Jojo-Ferse, klassischer Ferse oder Herzchen-Ferse

cken. In der 1. Hinreihe bis zur Mitte rechts stricken, dann noch 1 Masche rechts, die folgenden 2 Maschen rechts überzogen zusammenstricken (= 1 Masche wie zum Rechtsstricken abheben, 1 Masche rechts stricken, dann die abgehobene Masche überziehen) und 1 Masche rechts stricken. Die Arbeit wenden. In der folgenden Rückreihe die 1. Masche wie zum Rechtsstricken abheben, 3 Maschen links stricken, 2 Maschen links zusammenstricken und 1 Masche links stricken. Die Arbeit wenden. In der folgenden Hinreihe die 1. Masche wie zum Rechtsstricken abheben, 4 Maschen rechts bis vor die abgehobene Masche der Vorreihe stricken, 2 Maschen rechts überzogen zusammenstricken und 1 Masche rechts stricken. Die Arbeit wenden. In der folgenden Rückreihe die 1. Masche wie zum Rechtsstricken abheben, 5 Maschen links bis vor die abgehobene Masche der Vorreihe stricken, 2 Maschen links zusammenstricken und 1 Masche links stricken. Die Arbeit wenden. Nach diesem Prinzip weiterarbeiten, dabei jeweils die 1. Masche abheben, bis vor die abgehobene Masche der Vorreihe stricken und diese Masche mit der folgenden stillgelegten Masche zusammenstricken und noch 1 Masche stricken. Dadurch wird in jeder Reihe in der Mitte 1 Masche mehr gestrickt. Dies solange arbeiten bis beidseitig die Maschen aufgebraucht sind. Zum Auffassen der Fersenmaschen die Maschen der 2. Hilfsnadel auf zwei Nadeln verteilen (die ursprünglich 4. und 1. Nadel) und ab nun wieder in Runden stricken. Die Maschen der 4. und 1. Nadel rechts stricken, dann aus der Fersenkante aus jeder 2. Reihe 1 Masche auffassen und zusätzlich in der Ecke zwischen Fersenkante und Bein 1 Masche aus dem Querschnit rechts verschränkt zunehmen. Die stillgelegten Maschen der 2. und 3. Nadel im Grundmuster stricken. Mit der 4. Nadel aus

der zweiten Fersenkante ebenfalls 15 Maschen wie beschrieben auffassen und die restlichen 5 Maschen rechts stricken. Auf der 1. und 4. Nadel befinden sich nun jeweils 5 Maschen mehr als bei Fersenbeginn. Für die Spickelabnahme in jeder 3. Runde bei der 1. Nadel die zweit- und drittletzte Masche rechts zusammenstricken, bei der 4. Nadel die 1. Masche rechts stricken, die 2. Masche rechts abheben, die 3. Masche rechts stricken und die abgehobene Masche darüberziehen. Diese Abnahmen so oft wiederholen, bis sich auf der 1. und 4. Nadel wieder gleich viele Maschen wie beim Fersenbeginn befinden.

FUSS:

Der Fuß wird wieder in Runden gearbeitet. Die Maschen der 2. und 3. Nadel im Grundmuster, die Maschen der 1. und 4. Nadel glatt rechts stricken. In ca. 20 cm Fußlänge ab Fersenmitte mit der Spitze beginnen.

SPITZE:

Alle Maschen glatt rechts stricken. Für die Abnahmen die zweit- und drittletzte Masche der 1. und 3. Nadel rechts zusammenstricken, die letzte Masche rechts stricken. Die 1. Masche der 2. und 4. Nadel rechts stricken, die 2. Masche rechts abheben, die 3. Masche rechts stricken und die abgehobene Masche darüberziehen. Nach der 1. Abnahmerunde 3 Runden glatt rechts stricken, nach der 2. und 3. Abnahmerunde je 2 Runden glatt rechts stricken, nach der 4., 5. und 6. Abnahmerunde je 1 Runde glatt rechts stricken, dann in jeder folgenden Runde abnehmen, bis noch 8 Maschen übrig sind. Den Endfaden zweimal durch die 8 Maschen ziehen und vernähen.

Größentabelle für Landlust DIE SOCKENWOLLE 420m/100g bzw. 210m/50g

Maschenprobe: 28 Maschen und 40 Reihen/Runden = 10 x 10 cm

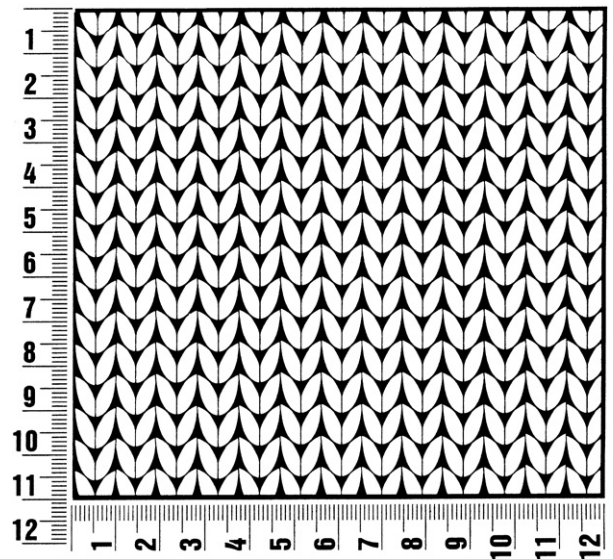
Größe	22/23	24/25	26/27	28/29	30/31	32/33	34/35	36/37	38/39	40/41	42/43	44/45	46/47
Maschenanschlag/Maschenzahl je Nadel	44/11	48/12	48/12	52/13	52/13	56/14	56/14	60/15	60/15	64/16	64/16	68/17	72/18
Maschenzahl für die Fersenbreite	22	24	24	26	26	28	28	30	30	32	32	34	36
Maschenaufteilung für die Jojo-Ferse	7/8/7	8/8/8	8/8/8	8/10/8	8/10/8	9/10/9	9/10/9	10/10/10	10/10/10	10/12/10	10/12/10	11/12/11	12/12/12
Fersenhöhe in Reihen (klassische Ferse)	20	22	22	24	24	26	26	28	28	30	30	32	34
Maschenzahl für das Käppchen (klassische Ferse)	8	8	8	8	8	10	10	10	10	10	10	12	12
Maschenzahl für das Käppchen (Herzchenferse)	8	8	8	10	10	10	10	10	10	12	12	12	12
Maschenaufnahme beidseitig (klassische Ferse und Herzchenferse)	11	12	12	13	13	14	14	15	15	16	16	17	18
Fußlänge von Fersenmitte bis Spitze in cm (Jojo-Ferse und klass. Ferse)	11,5	12,5	14	14	15,5	17	18	18,5	20	21	22	22,5	24
Fußlänge von Fersenmitte bis Spitze in cm (Herzchenferse)	10,5	11	12	13,5	14,5	16	17	18	19	20,5	21	22,5	24,5
Abnahmen für die Spitze nach der 1. Abnahme in der 4. Runde								1x	1x	1x	1x	1x	1x
in jeder 3. Runde	1x	1x	1x	2x	2x	2x	2x	2x	2x	2x	2x	2x	2x
in jeder 2. Runde	3x	3x	3x	3x	3x	3x	3x	3x	3x	3x	3x	4x	4x
in jeder Runde	4x	5x	5x	5x	5x	6x	6x	6x	6x	7x	7x	7x	8x
Gesamte Fußlänge in cm	14,5	15,5	17	18	19,5	21	22	23,5	25	26,5	27,5	28,5	30

Allgemeine Hinweise

Maschenprobe

Machen Sie eine Maschenprobe! Stricken Sie dafür ein 12 x 12 cm großes Stück im Muster Ihres ausgesuchten Modells. Danach zählen Sie Maschen und Reihen im Bereich 10 x 10 cm aus. Sind es weniger Maschen als in der Anleitung angegeben: Stricken Sie fester oder nehmen Sie dünnere Nadeln (1/2 bis ganze Nadelstärke). Haben Sie mehr Maschen gezählt: Versuchen Sie, lockerer zu stricken beziehungsweise nehmen Sie dickere Nadeln.

Bitte beachten Sie: Strickarbeiten fallen unterschiedlich aus. Daher sind die Maschenproben-Angaben auf den Bänderolen der Wolle nicht als verbindlich anzusehen. Außerdem werden diese immer auf der Basis glatt rechts erstellt. Für eine perfekte Arbeit ist daher die Maschenprobe im gewünschten Muster ein Muss. Damit Ihr Wunschmodell nicht nur schön aussieht, sondern auch passt!



Abkürzungen

abgehob. = abgehoben
abh. = abheben
abk. = abketten
abn. = abnehmen
arb. = arbeiten
abw. = abwechselnd
beids. = beidseitig

Fb. = Farbe
fe M = feste Masche
folg. = folgende
Kettm = Kettmasche
Lftm = Luftmasche
li = links
lt. = laut

M = Masche
mittl. = mittleren
MS = Mustersatz
Nd. = Nadel
R = Reihe
Rd = Runde
re = rechts

restl. = restliche
Stb = Stäbchen
str. = stricken
U = Umschlag
wdh. = wiederholen
zun. = zunehmen
zusstr. = zusammenstricken



Landlust-Alpaka-Merino 100 und 160

Unser klassisch gezwirntes Alpaka-Merino-Garn besteht aus 50 % Merino-Schurwolle und 50 % Baby-Alpaka-Haaren und vereint die Vorzüge beider Materialien: Alpaka-Haare sind wärmespeichernd und temperatenausgleichend, Merinowolle enthält von Natur aus Lanolin (Wollwachs) und fühlt sich weich und angenehm an. Es ist in verschiedenen Farben erhältlich.

**Sie können das Garn über den qualifizierten Fachhandel beziehen.
 Eine Übersicht dieser Geschäfte finden Sie unter www.lanagrossa.de/Bezugsquellen**

Das Garn kann auch im Landlust-Shop unter shop.landlust.de bestellt werden.

Oder Sie bestellen per Bestellkarte oder telefonisch unter 0 25 01/8 01 31 80.