



[www.lana-grossa.de](http://www.lana-grossa.de)



# WICKELJACKE · SILKHAIR

Modell 06 – Classici 21

# WICKELJACKE · SILKHAIR

## Modell 06 – Classici 21



**Größe** 36/38, 40/42 und 44

Die Angaben für Größe 40/42 und 44 stehen in Klammern. Ist nur eine Angabe gemacht, gilt diese für alle Größen.

**Material:** Lana Grossa **Silkhair** (70% Mohair, 30% Seide, Lauflänge 210 m/25 g), **150 (150 – 175) g** Silbergrau (**Fb 41**) und **150 (150 – 175) g** Helltürkis (**Fb 82**); Stricknadeln Nr. 3,5 und 6.

**ACHTUNG:** Es wird immer doppelfädig mit je 1 Faden Silbergrau und 1 Faden Helltürkis gearb.!

**Rippenmuster:** 1 M re, 1 M li im Wechsel.

**Vollpatent:** M-Zahl teilbar durch 2 + 1 + Randm. Siehe Strickschrift. Es sind Hin- und Rückr gezeichnet. Die M sind so dargestellt, wie sie gestrickt werden. Man beginnt mit einer Rückr. Die 1. – 4. R 1 x arb., dann die 3. und 4. R stets wdh.

**Tunnelpatent:** Ungerade M-Zahl. **1. R (= Rückr):** \* 1 M li, 1 M re, ab \* stets wdh., 1 M li. **2. R (= Hinr):** \* 1 M re, 1 M wie zum Linksstr. abh., dabei den Faden vor der Arbeit führen, ab \* stets wdh., 1 M re. **3. R (= Rückr):** \* 1 M wie zum Linksstr. abh., dabei den Faden vor der Arbeit führen, 1 M re, ab \* stets wdh., 1 M wie zum Linksstr. abh., dabei den Faden vor der Arbeit führen. Die 2. und 3. R stets wdh.

**Kettenrandm:** Hinr: Die 1. M re verschränkt str., die letzte M wie zum Linksstr. abh., dabei den Faden hinter der Arbeit führen. Rückr: Die 1. M li verschränkt str., die letzte M wie zum Linksstr. abh., dabei den Faden vor der Arbeit führen.

**Knötchenrandm:** Randm in Hin- und Rückr re str.

**Betonte Abnahmen:** Linker Rand: (Betrifft die letzten 14 M der R) 3 M und den dazugehörigen U re zusstr., 11 M Tunnelpatent. Rechter Rand: (Betrifft die ersten 14 M der R) 11 M Tunnelpatent, 1 doppelter Überzug (= 1 M re abh., die folg. 2 M und den dazugehörigen U re zusstr., dann die abgeh. M überziehen).

**Betonte Zunahmen:** Hinr: Rechter Rand: Kettenrandm, 3 M Vollpatent, aus dem Querfaden zur folg. M 1 M re verschränkt herausstr. Linker Rand: Aus dem Querfaden zur folg. M 1 M re verschränkt herausstr., 3 M Vollpatent, Kettenrandm. Rückr: Rechter Rand: Kettenrandm, 3 M Vollpatent, aus dem Querfaden zur folg. M 1 M re verschränkt herausstr. Linker Rand: Aus dem Querfaden zur folg. M 1 M re verschränkt herausstr., 3 M Vollpatent, Kettenrandm.

**Maschenprobe:** Vollpatent doppelfädig mit Nadeln Nr. 6: 12 M und 32 R = 10 x 10 cm. Tunnelpatent doppelfädig mit Nadeln Nr. 6: 11 M = 4 cm breit.

**Rückenteil:** 65 (69 – 73) M doppelfädig mit Nadeln Nr. 6 anschlagen und gleich im Vollpatent str., dabei mit einer Rückr beginnen: Kettenrandm, lt. Strickschrift beginnen, den Rap-

port stets wdh., lt. Strickschrift enden, Kettenrandm. In 31 cm Gesamthöhe für die angeschnittenen Ärmel 1 x 1 M beids. zun., dann in jeder 2. R 7 x 1 M beids. zun. = 81 (85 – 89) M. Für die Zunahmen direkt nach bzw. vor der Kettenrandm aus dem Querfaden 1 M verschränkt herausstr. Die zugenommenen M nach und nach in das Vollpatent einfügen. Von nun an 24 (25 – 26) cm geradeaus weiterstr. In 60 (61 – 62) cm Gesamthöhe für die Schulterschräge 1 x 2 (3 – 3) M beids. abk., dann in jeder 2. R 1 x 2 M und 8 x 3 M (in jeder 2. R 9 x 3 M – in jeder 2. R 7 x 3 M und 2 x 4 M) beids. abk. In 64 (65 – 66) cm Gesamthöhe für den Halsausschnitt die mittl. 17 M abk., dann in jeder 2. R 2 x 2 M abk.

**Linkes Vorderteil:** 43 (45 – 47) M doppelfädig mit Nadeln Nr. 6 anschlagen und mit 1 Rückr beginnen: 11 M Tunnelpatent, 31 (33 – 35) M Vollpatent, dabei mit 1 M re, 1 M li beginnen, Kettenrandm. Die Zunahmen für den angeschnittenen Ärmel und die Abnahmen für die Schulterschräge am rechten Rand wie beim Rückenteil arb. In 29 (30 – 31) cm Gesamthöhe für die Ausschnittschräge am linken Rand 1 x 2 M abn., dann in jeder 20. R 5 x 2 M abn., dabei betonte Abnahmen arb. In 66 (67 – 68) cm Gesamthöhe zu den restl. 11 M am rechten Rand, = Schulterseite, 1 M zun. und diese M als Knötchenrandm str. Für die Halsblende noch ca. 11 cm geradeaus weiterarb., dann M stilllegen. Für das Band, das in der Seitennaht festgenäht wird, 11 M doppelfädig mit Nadeln Nr. 6 anschlagen. Im Tunnelpatent 29 cm str., dann M abk.

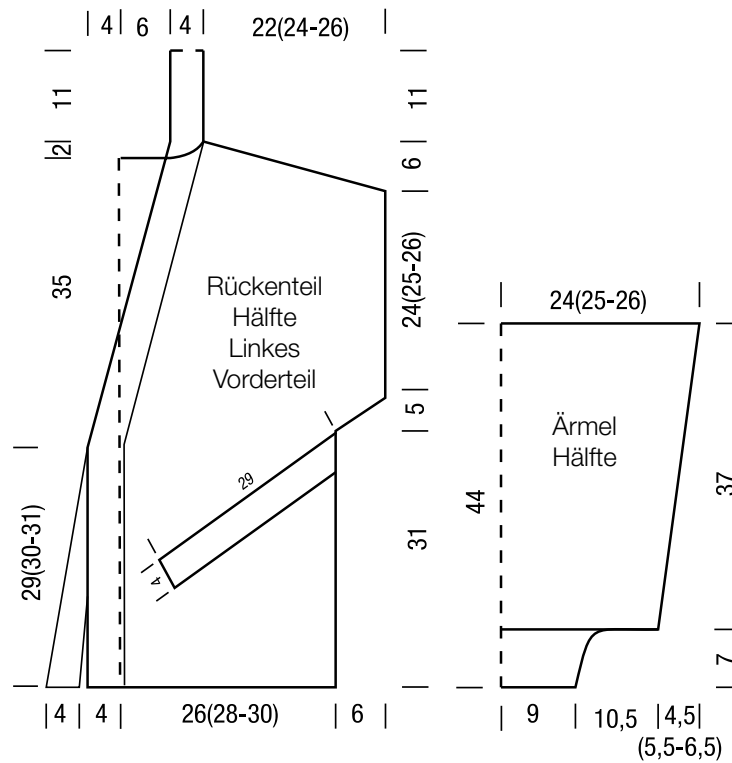
**Rechtes Vorderteil:** Zuerst für das Band 11 M doppelfädig mit Nadeln Nr. 6 anschlagen. Im Tunnelpatent 29 cm str., dann M stilllegen. Rechtes Vorderteil wie linkes Vorderteil, jedoch gegengleich arb. In 29 (30 – 31) cm Gesamthöhe, gleichzeitig mit Beginn der Ausschnittschräge, das zuvor gestrickte Band auf der Innenseite des rechten Vorderteils mit den 11 M Blendenmuster zusstr.

**Ärmel:** 49 M doppelfädig mit Nadeln Nr. 3,5 anschlagen. Im Rippenmuster str., dabei in der 1. R, = Rückr, M wie folgt einteilen: Kettenrandm, \* 1 M li, 1 M re, ab \* stets wdh., 1 M li, Kettenrandm. Nach 7 cm mit Nadeln Nr. 6 im Vollpatent weiterstr., dabei mit einer Rückr beginnen: Kettenrandm, lt. Strickschrift beginnen, den Rapport stets wdh., lt. Strickschrift enden, Kettenrandm. Für die Ärmelschräge in der 41. (31. – 25.) R 1 x 2 M beids. zun., dann in der folg. 40. R 1 x 2 M (in jeder 30. R 2 x 2 M – in jeder 24. R 3 x 2 M) beids. zun., dabei betonte Zunahmen arb. = 57 (61 – 65) M. **HINWEIS:** Die Zunahmen werden in der Hinr und in der folg. Rückr vorgenommen. Die zugenommenen M in das Vollpatent einfügen. In 44 cm Gesamthöhe alle M gerade abk. 2. Ärmel ebenso arb.

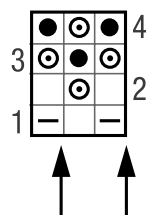
**Fertigstellen:** Schulternähte schließen. Schmalseiten der Kragenblende im Maschenstich miteinander verbinden. Kragenblende in den rückw. Halsausschnitt einnähen. Ärmel beids. der Schulternaht je 24 (25 – 26) cm annähen. Seiten- und Ärmelnähte schließen, dabei das separat gestrickte Band in 29 (30 – 31) cm Gesamthöhe in der linken Seitennaht einnähen.

# WICKELJACKE · SILKHAIR

## Modell 06 – Classici 21



### Strickschrift



Rapport = 2 M

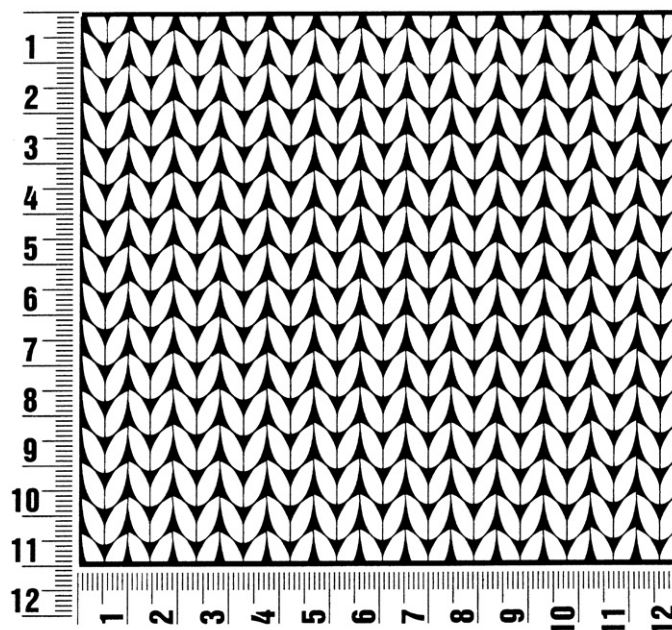
### Zeichenerklärung:

- = 1 M re
- ▭ = 1 M li
- ⊙ = 1 M mit 1 U wie zum Linksstr. abh.
- = 1 M mit dem U der Vor-R re zusstr.

## Maschenprobe

Machen Sie eine Maschenprobe! Stricken Sie dafür ein 12 x 12 cm großes Stück im Muster Ihres ausgesuchten Modells. Danach zählen Sie Maschen und Reihen im Bereich 10 x 10 cm aus. Sind es weniger Maschen als in der Anleitung angegeben: Stricken Sie fester oder nehmen Sie dünnere Nadeln (1/2 bis ganze Nadelstärke). Haben Sie mehr Maschen gezählt: Versuchen Sie, lockerer zu stricken beziehungsweise nehmen Sie dickere Nadeln.

**Bitte beachten Sie:** Strickarbeiten fallen unterschiedlich aus. Daher sind die Maschenproben-Angaben auf den Bänderolen der Wolle nicht als verbindlich anzusehen. Außerdem werden diese immer auf der Basis glatt rechts erstellt. Für eine perfekte Arbeit ist daher die Maschenprobe im gewünschten Muster ein Muss. Damit Ihr Wunschmodell nicht nur schön aussieht, sondern auch passt!



## Abkürzungen

**M** = Masche  
**R** = Reihe  
**Rd** = Runde  
**U** = Umschlag  
**Fb** = Farbe  
**lt.** = laut

**li** = links  
**re** = rechts  
**str.** = stricken  
**zusstr.** = zusammenstricken  
**arb.** = arbeiten  
**abk.** = abketten

**abn.** = abnehmen  
**zun.** = zunehmen  
**abh.** = abheben  
**wdh.** = wiederholen  
**beids.** = beidseitig  
**mittl.** = mittleren

**folg.** = folgende  
**restl.** = restliche  
**Stb** = Stäbchen  
**Luftm** = Luftmasche  
**Kettm** = Kettmasche  
**fe M** = feste Masche

### Impressum

**Herausgeber:** Lana Grossa GmbH, Gaimersheim, [www.lana-grossa.de](http://www.lana-grossa.de)

**Fotograf:** Wilfried Wulff, [www.wilfriedwulff.com](http://www.wilfriedwulff.com)