



[www.lana-grossa.de](http://www.lana-grossa.de)

**PULLOVER · COOL MERINO &  
LALA BERLIN LOVELY COTTON &  
LALA BERLIN LOVELY COTTON INSERTO**  
Modell 12 – About Berlin 10

# PULLOVER · COOL MERINO & LALA BERLIN LOVELY COTTON & LALA BERLIN LOVELY COTTON INSERTO



## Modell 12 – About Berlin 10

**Größe** 36 bis 40 (42 bis 46)

Die Angaben für Größe 42 bis 46 stehen in Klammern. Steht nur eine Angabe, so gilt sie für alle angegebenen Größen.

**Material:** Lana Grossa-Qualität „Cool Merino“ (90 % Schurwolle (Merino), 10 % Polyamid, Lauflänge 150 m/50 g): ca. **50 g** Hellblau (**Fb. 6**), Lana Grossa-Qualität „Lala Berlin Lovely Cotton“ (75 % Schurwolle (Merino superfine), 25 % Baumwolle, Lauflänge 90 m/50 g): ca. **350 (400) g** Weißgrün (**Fb. 22**) und Lana Grossa-Qualität „Lala Berlin Lovely Cotton Inserto“ (50 % (Baby) Alpaka, 35 % Baumwolle, 15 % Schurwolle, Lauflänge 110 m/50 g): ca. **200 (250) g** Rohweiß/Grau/Anthrazit (**Fb. 101**); Stricknadeln Nr. 6, 7,5, 8 und 10, 1 Rundstricknadel Nr. 8, 60 cm lang; 3 farblich passende Knöpfe, 4-Loch, ø 18 mm.

**Hinweis:** **Cool Merino** stets mit doppeltem Faden, **Lala Berlin Lovely Cotton** und **Lala Berlin Lovely Cotton Inserto** stets mit einfachem Faden stricken!

**Knötchenrand:** Die 1. M jeder R wie zum Rechtsstr. abh. Die letzte M jeder R re str.

**Patentrand über 2 M:** In den Hin-R am R-Anfang die 1. M re str., die 2. M wie zum Linksstr. abh., dabei den Faden hinter der M weiterführen, am R-Ende die vorletzte M wie zum Linksstr. abh., dabei den Faden hinter der M weiterführen, die letzte M re str. In den Rück-R am R-Anfang die 1. M wie zum Linksstr. abh., dabei den Faden vor der M weiterführen, die 2. M li str., am R-Ende die vorletzte M li str., die letzte M wie zum Linksstr. abh., dabei den Faden vor der M weiterführen.

**Rippen:** In den Hin-R 1 M re verschränkt, 1 M li im Wechsel str. In den Rück-R die M str., wie sie erscheinen, die verschränkten M der Hin-R li verschränkt.

**Schlauchblende A [Linke Vorderteilhälfte]:** Nach Strickschrift A über 8 M zwischen den Pfeilen str. Die Zahlen li außen bezeichnen die Rück-R, re außen die Hin-R. In der Höhe die 1. – 4. R 1x str., dann die 3. und 4. R fortl. wdh. Der Deutlichkeit halber sind 2 Höhen-MS gezeichnet.

**Schlauchblende B [Rechte Vorderteilhälfte]:** Nach Strickschrift B über 8 M zwischen den Pfeilen str. Die Zahlen li außen bezeichnen die Rück-R, re außen die Hin-R. In der Höhe die 1. – 9. R 1x str., dann die 8. und 9. R fortl. wdh. In der 6. und 7. R ist in der Mitte das 1. Knopfloch eingezeichnet.

**Glatt re:** Hin-R re M, Rück-R li M str.

**Betonte Zunahmen:** Am R-Anfang nach der Rand-M, am R-Ende vor der Rand-M je 1 M re verschränkt aus dem Querfaden herausstr.

**Maschenproben:** 12 M und 16 R glatt re mit Nadeln Nr. 10 und einfachem Faden Lala Berlin Lovely Cotton bzw. doppeltem Faden Cool Merino = 10 x 10 cm; 14,5 M und 20 R mit Nd. Nr. 7,5 und einfachem Faden Lala Berlin Lovely Cotton Inserto = 10 x 10 cm.

**Rückenteil:** 76 (82) M mit Nd. Nr. 8 und einfachem Faden Lala Berlin Lovely Cotton anschlagen. Für den Bund 6 cm = 11 R Rippen mit Knötchenrand str., dabei mit 1 Rück-R beginnen. Dann mit Nd. Nr. 10 glatt re weiterarb., dabei den Knötchenrand fortsetzen. Beids. für die Schrägungen in der 15. R ab Bundende 1 M betont zun. = 78 (84) M. Nach 11,5 cm = 18 R ab Bundende mit Nd. Nr. 7,5 und einfachem Faden Lala Berlin Lovely Cotton Inserto fortfahren, dabei in 1. R gleichmäßig verteilt 16 M zun., dafür 16x aus 1 M je 1 M re und 1 M re verschränkt herausstr. = 94 (100) M. Nach 12 cm = 24 R ab Materialwechsel mit Nd. Nr. 10 und doppeltem Faden Cool Merino weiterstr., dabei in 1. R gleichmäßig verteilt 14 M abn., also 14x je 2 M re zus.-str. = 80 (86) M. Nach 2 cm = 4 R ab 2. Materialwechsel wieder mit einfachem Faden Lala Berlin Lovely Cotton fortfahren. In der 7. R ab Beginn dieses Streifens beids. für die Schrägungen noch 1 M betont zun. = 82 (88) M. Nach 7,5 cm = 12 R ab letztem Materialwechsel wieder mit Nd. Nr. 7,5 und einfachem Faden Lala Berlin Lovely Cotton Inserto weiterstr., dabei in 1. R gleichmäßig verteilt 16 M wie beim letzten Mal zun. = 98 (104) M. Nach 8 cm = 16 R ab Beginn des letzten Streifens beids. für die Armausschnitte 4 M abk., dann in der 2. R noch 1x 3 M abk. = 84 (90) M. In 3 cm = 6 R Armausschnitthöhe mit Nd. Nr. 10 und doppeltem Faden Cool Merino weiterstr., dabei in 1. R gleichmäßig verteilt 14 M abn., also 14x je 2 M re zus.-str. = 70 (76) M. Nach 2 cm = 4 R ab Beginn des letzten Streifens die Passe nur noch mit einfachem Faden Lala Berlin Lovely Cotton fortsetzen, dabei beids. für die weiteren Armausschnittwendungen in der 1. R 1 M abk., dann in jeder 2. R noch 3x je 1 M abk. = 62 (68) M. Dann gerade weiterstr. Nach 15 (16) cm = 24 (26) R ab Beginn des letzten Streifens beids. für die Schulterschrägungen 8 (9) M abk., dann in jeder 2. R noch 2x je 7 (8) M abk. Gleichzeitig mit der 2. Schulterabnahme für den runden Halsausschnitt die mittl. 14 M abk. und beide Seiten getrennt weiterstr. Am inneren Rand für die weitere Rundung in der 2. R noch 1x 2 M abk. Damit sind die M der einen Seite aufgebraucht. Die andere Seite gegengleich beenden.

**Vorderteil:** Wie das Rückenteil str., jedoch mit Schlitz und tieferem Halsausschnitt. Für den Schlitz bereits nach 1 (2) cm



# PULLOVER · COOL MERINO & LALA BERLIN LOVELY COTTON & LALA BERLIN LOVELY COTTON INSERTO



## Modell 12 – About Berlin 10

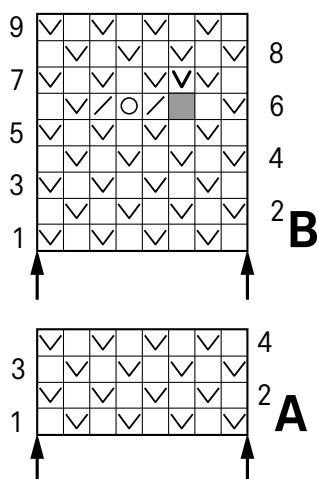
= 2 (4) R ab letztem hellblauen Streifen die mittl. 4 M abk. und beide Seiten getrennt weiterstr. In 11 cm = 18 R Schlitzhöhe für die Halsausschnittsrundung am inneren Rand 3 M abk., dann in jeder 2. R noch 1x 2 M und 2x je 1 M abk. Die Schulter am äußeren Rand in gleicher Höhe wie am Rückenteil schrägen. Somit sind alle M aufgebraucht. Die andere Seite gegengleich beenden.

**Ärmel:** 26 (28) M mit Nd. Nr. 8 und einfachem Faden Lala Berlin Lovely Cotton anschlagen. Für den Bund 8 cm = 13 R Rippen mit Knötchenrand str., dabei mit 1 Rück-R beginnen. Dann mit Nd. Nr. 10 glatt re weiterarb., dabei den Knötchenrand fortsetzen. Beids. für die Schrägungen in der 5. R ab Bundende 1 M betont zun. = 28 (30) M. Nach 5 cm = 8 R ab Bundende mit Nd. Nr. 7,5 und einfachem Faden Lala Berlin Lovely Cotton Inserto fortfahren, dabei in 1. R gleichmäßig verteilt 8 M zun., dafür 8x aus 1 M je 1 M re und 1 M re verschränkt herausstr. = 36 (38) M. Weiter beids. für die Schrägungen in der 7., 13. und 19. R ab Materialwechsel je 1 M betont zun. = 42 (44) M. Nach 12 cm = 24 R ab Materialwechsel mit Nd. Nr. 10 und doppeltem Faden Cool Merino weiterstr., dabei in 1. R gleichmäßig verteilt 4 M abn., also 4x je 2 M re zus.-str. = 38 (40) M. Nach 2 cm = 4 R ab 2. Materialwechsel wieder mit einfachem Faden Lala Berlin Lovely Cotton fortfahren. Beids. für die Schrägungen in der 1. und 7. R dieses Streifens noch je 1 M betont zun. = 42 (44) M. Nach 7,5 cm = 12 R ab letztem Materialwechsel wieder mit Nd. Nr. 7,5 und einfachem Faden Lala Berlin Lovely Cotton Inserto weiterstr., dabei in 1. R gleichmäßig verteilt 10 M wie beim letzten Mal zun. = 52 (54) M. Beids. für die Schrägungen in der 3., 9. und 15. R ab Beginn dieses Streifens noch je 1 M betont zun. = 58 (60) M. Nach 9 cm = 18 R ab Beginn des letzten Streifens beids. für die Ärmelkugel 4 M abk., dann in jeder 2. R noch 1x

3 M und 1x 2 M abk. = 40 (42) M. In 3 cm = 6 R Armausschnitthöhe mit Nd. Nr. 10 und doppeltem Faden Cool Merino weiterstr., dabei in 1. R gleichmäßig verteilt 8 M abn. und in 3. R beids. je 1 M abn. = 30 (32) M. Nach 2 cm = 4 R ab Beginn des letzten Streifens den Rest der Kugel nur noch mit einfachem Faden Lala Berlin Lovely Cotton fortsetzen, dabei beids. in der 3. R 1 M abk., dann in jeder 2. R noch 1x 1 M und 3x je 2 M abk. In der folg. Hin-R die restl. 14 (16) M abk.

**Ausarbeiten:** Teile spannen, anfeuchten und trocknen lassen. Nähte schließen. Für die li Poloblende 8 M mit Nd. Nr. 6 und einfachem Faden Lala Berlin Lovely Cotton anschlagen. Eine Schlauchblende A fest str., dabei die M während des Str. immer wieder mal in die Länge ziehen. Nach 11 cm = 36 R ab Anschlag die M abk., wie sie erscheinen. Die re Poloblende genauso arb., jedoch als Schlauchblende B und mit 3 Knopflöchern. Das 1. Knopfloch wie gezeichnet in der 6. R, die übrigen 2 Knopflöcher in jeder 12. R genauso einstr. Die re über die li Poloblende legen und jeweils mit dem Anschlagrand über den 4 abgeketteten M für den Schlitz so annähen, dass die Ränder innen liegen. Dann der Länge nach jeweils an den senkrechten Schlitzrändern im Matratzenstich annähen. Mit der Rundnd. Nr. 8 und einfachem Faden Lala Berlin Lovely Cotton aus dem Halsausschnitttrand einschließlich der Blendenschmalseiten von der Innenseite her 69 M auffassen. Für den Kragen Rippen in R mit beids. Patentrand über je 2 M str., dabei mit 1 Rück-R und nach den Rand-M mit 1 M re beginnen, am R-Ende vor den Rand-M mit 1 M re enden. In 10 cm = 17 R Kragenhöhe die M locker abk., wie sie erscheinen. Kragen nach außen umlegen, dabei liegen die verschränkten M obenauf. Ärmel einsetzen, dabei darauf achten, dass die gleichen Streifen an den Armausschnitten aufeinandertreffen. Knöpfe annähen.

### Strickschriften A und B



### Zeichenerklärung:

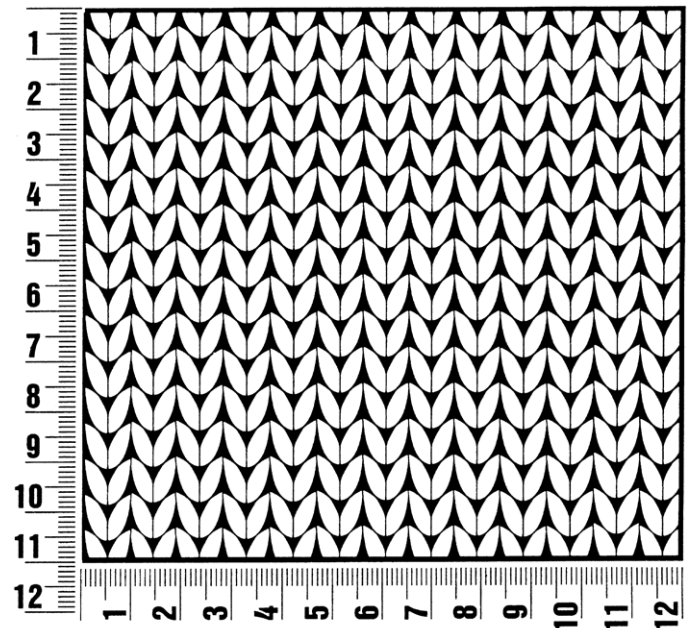
- = 1 M re
- ▧ = 2 M re zus.-str.
- ⊙ = 1 U
- ▽ = 1 M re verschränkt aus dem Querfaden zun.
- ▽ = 1 M wie zum Linksstr. abh., dabei den Faden vor der M weiterführen
- = keine M, dient nur der zeichnerischen Darstellung und wird beim Str. einfach übergangen



## Maschenprobe

Machen Sie eine Maschenprobe! Stricken Sie dafür ein 12 x 12 cm großes Stück im Muster Ihres ausgesuchten Modells. Danach zählen Sie Maschen und Reihen im Bereich 10 x 10 cm aus. Sind es weniger Maschen als in der Anleitung angegeben: Stricken Sie fester oder nehmen Sie dünnere Nadeln (1/2 bis ganze Nadelstärke). Haben Sie mehr Maschen gezählt: Versuchen Sie, lockerer zu stricken beziehungsweise nehmen Sie dickere Nadeln.

**Bitte beachten Sie:** Strickarbeiten fallen unterschiedlich aus. Daher sind die Maschenproben-Angaben auf den Bänderolen der Wolle nicht als verbindlich anzusehen. Außerdem werden diese immer auf der Basis glatt rechts erstellt. Für eine perfekte Arbeit ist daher die Maschenprobe im gewünschten Muster ein Muss. Damit Ihr Wunschmodell nicht nur schön aussieht, sondern auch passt!



## Abkürzungen

**abgehob.** = abgehoben  
**abh.** = abheben  
**abk.** = abketten  
**abn.** = abnehmen  
**arb.** = arbeiten  
**abw.** = abwechselnd  
**beids.** = beidseitig

**Fb.** = Farbe  
**fe M** = feste Masche  
**folg.** = folgende  
**Kettm** = Kettmasche  
**Lftm** = Luftmasche  
**li** = links  
**lt.** = laut

**M** = Masche  
**mittl.** = mittleren  
**R** = Reihe  
**Rd** = Runde  
**re** = rechts  
**restl.** = restliche  
**Stb** = Stäbchen

**str.** = stricken  
**U** = Umschlag  
**wdh.** = wiederholen  
**zun.** = zunehmen  
**zusstr.** = zusammenstricken

### Impressum

**Herausgeber:** Lana Grossa GmbH, Gaimersheim, [www.lana-grossa.de](http://www.lana-grossa.de)

**Fotograf:** Teresa Horstmann