



www.lanagrossa.de

CAPE · LANDLUST MERINO 120

Modell 102 aus Landlust 06/18

CAPE · LANDLUST MERINO 120

Modell 102 aus Landlust 06/18



www.lanagrossa.de

Größe 36-42 und 44-50. Die Angaben für die größere Größe stehen in Klammern. Steht nur eine Angabe, so gilt sie für beide Größen.

Material: Lana Grossa Qualität „Landlust Merino 120“ [100% Schurwolle (Merino superwash), LL = ca. 120 m/50 g] ca. **800 (900) g** Hellgrau (**Fb 118**), eine Häkelnadel Nr. 7

Rippenmuster: Nach der Häkelschrift in Hin- und Rück-R arb. Gerade M-Zahl + 3 Wende-Luftm. Die Zahlen beids. bezeichnen den R-Beginn. In der 1. R nur Stb häkeln, dann die 2. und 3. R fortl. wdh.

Flechtmuster: Nach der Häkelschrift in Hin- und Rück-R arb. M-Zahl teilbar

durch 6 + 4 + 3 Wende-Luftm. Die Zahlen beids. bezeichnen den R-Beginn. In der Breite die R mit den M vor dem 1. Pfeil beginnen, den MS fortl. wdh. und mit den M nach dem 2. Pfeil enden. In der Höhe die 4.–7. R fortl. wdh.

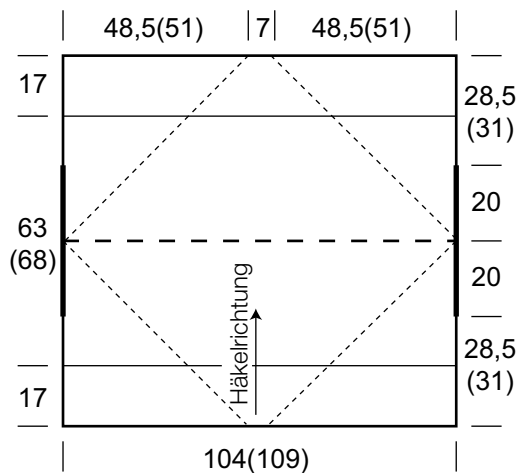
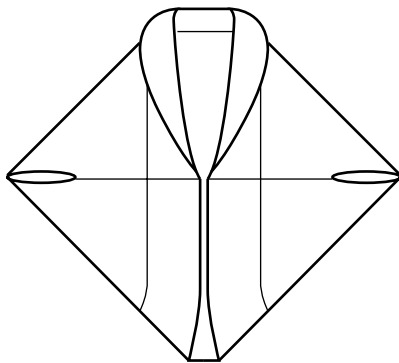
Krebsmaschen: Krebsm sind fe M, sie werden jedoch von li nach re gehäkelt.

Maschenprobe: 12 M und 8 R im Flechtmuster mit Häkeln. Nr. 7 = 10 x 10 cm

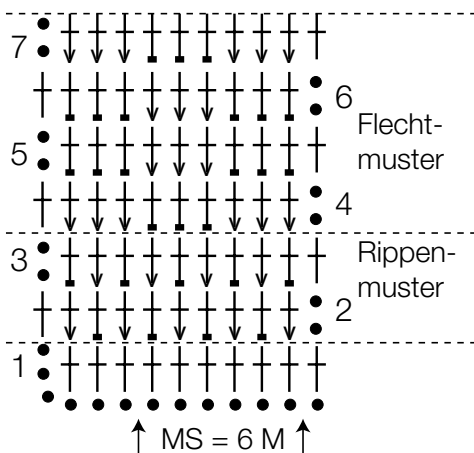
Anleitung: Ein Rechteck von 104 x 97 (109 x 102) cm häkeln und dieses anschließend nach Schnitt falten. 125 (131) Luftm + 3 Wende-Luftm anschlagen und in die 4. Luftm von der Nadel aus das 1. Stb häkeln. 1. R = 124

(130) Stb + Wende-Luftm. In der Höhe 16 R Rippenmuster, hierfür die 2. und 3. R der Häkelschrift fortl. wdh. = insgesamt 17 R. Im Flechtmuster 50 (54) R häkeln: 2 Wende-Luftm, 20 (21) MS, 4 M nach MS. Als Abschluss noch 17 R Rippenmuster häkeln. Das Häkelteil ist fertig.

Ausarbeiten: Das Rechteck zunächst mittig falten = 104 x 48,5 (109 x 51) cm und an beiden Seiten die Naht 28,5 (31) cm schließen. Es bleibt für die Arme eine Öffnung von ca. 40 cm Umfang. Diese Kante mit 1 Rd Krebsm behäkeln. Dann das Teil an den Bruchlinien falten, wie die Skizze zeigt.



Häkelschrift



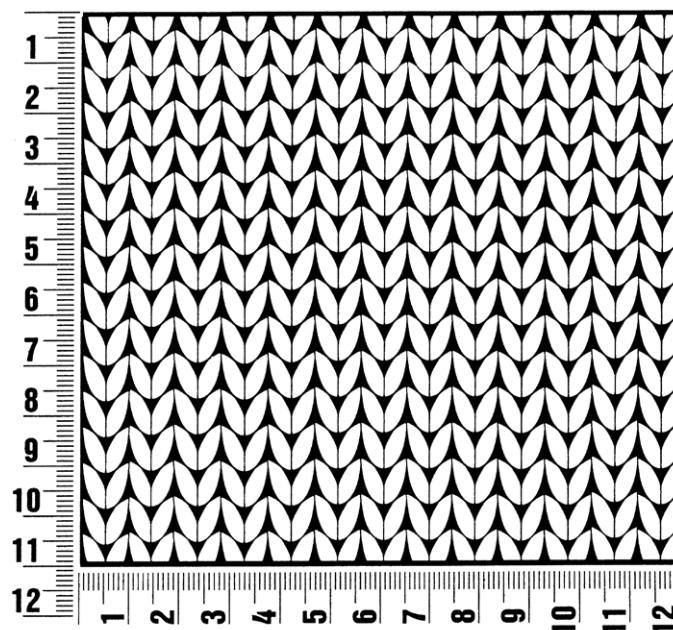
Zeichenerklärung

- = 1 Luftm
- † = 1 Stb
- ↓ = 1 Relief-Stb von vorne: 1 Stb von vorn nach hinten um den Kopf des Stb der Vor-R häkeln
- ↑ = 1 Relief-Stb von hinten: 1 Stb von hinten nach vorn um den Kopf des Stb der Vor-R häkeln

Maschenprobe

Machen Sie eine Maschenprobe! Stricken Sie dafür ein 12 x 12 cm großes Stück im Muster Ihres ausgesuchten Modells. Danach zählen Sie Maschen und Reihen im Bereich 10 x 10 cm aus. Sind es weniger Maschen als in der Anleitung angegeben: Stricken Sie fester oder nehmen Sie dünnere Nadeln (1/2 bis ganze Nadelstärke). Haben Sie mehr Maschen gezählt: Versuchen Sie, lockerer zu stricken beziehungsweise nehmen Sie dickere Nadeln.

Bitte beachten Sie: Strickarbeiten fallen unterschiedlich aus. Daher sind die Maschenproben-Angaben auf den Bänderolen der Wolle nicht als verbindlich anzusehen. Außerdem werden diese immer auf der Basis glatt rechts erstellt. Für eine perfekte Arbeit ist daher die Maschenprobe im gewünschten Muster ein Muss. Damit Ihr Wunschmodell nicht nur schön aussieht, sondern auch passt!



Abkürzungen

abh. = abheben

abk. = abketten

abn. = abnehmen

arb. = arbeiten

beids. = beidseitig

bzw. = beziehungsweise

ca. = circa

Fb = Farbe

fe M = feste Masche

folg. = folgende

fortl. = fortlaufend

Krebsm = Krebsmasche

LL = Lauflänge

li = links, linke

M = Masche

mittl. = mittlere

MS = Mustersatz

Nd. = Nadel

Nr. = Nummer

R = Reihe

Rd = Runde

re = rechts, rechte

restl. = restliche

str. = stricken

U = Umschlag

wdh. = wiederholen

zus. = zusammen

zun. = zunehmen

Impressum

Herausgeber: Lana Grossa GmbH, Gaimersheim, www.lanagrossa.de

Fotograf: Sandra Bielmeier