



www.lanagrossa.de



PULLOVER · LANDLUST MERINO 120
Modell 09 aus Landlust 06/18

Foto: © Sandra Blehner

PULLOVER · LANDLUST MERINO 120

Modell 09 aus Landlust 06/18



www.lanagrossa.de

Größe 34/36 (38/40 - 42/44 - 46/48).

Die Angaben für Größe 38/40, 42/44 und 46/48 stehen in Klammern nacheinander, jeweils getrennt durch Gedankenstriche. Steht nur eine Angabe, so gilt sie für alle Größen. Pulloverlänge + Rundpasse (vordere Mitte): ca. 57 (59 - 59 - 61) cm.

Material: Lana Grossa-Qualität „Landlust Merino 120“ [100% Schurwolle (Merino superwash). LL = ca. 120 m/50 g] ca. **400 (400 - 450 - 500) g** Blaugrau (**Fb 125**), ca. **50 (50 - 50 - 100) g** Rohweiß (**Fb 101**), eine lange und eine kurze Rundstricknadel Nr. 7

Bundmuster: 1 M re, 1 M li str.

Glatt re: Hin-R re M und Rück-R li M str. In Rd glatt re: Nur re M str.

Rundpasse: Nach dem Zählmuster in Rd glatt re str. MS zu Beginn teilbar durch 12 M, nach der letzten Rd MS teilbar durch 7 M. 1x die 1.–30. Rd str. Alle Abn. sind eingezeichnet.

Lange Spannfäden einweben: Wenn der Musterfaden auf der Rückseite der Arbeit über mehr als 8–10 M reicht, sollte man ihn mit dem Arbeitsfaden festhalten. Dabei den Musterfaden zwischen 2 M über den Arbeitsfaden legen und weiterstr. In der folg. Rd sollte das Festhalten des Musterfadens zwischen 2 anderen M ausgeführt werden, damit sich auf der Vorderseite keine Streifen bilden können.

Maschenproben: 15 M und 22 R glatt re = 10 x 10 cm; 16 M und 22 Rd Einstrickmuster-Rundpasse = 10 x 10 cm

Rückenteil: Das Rückenteil ist ca. 6 cm länger als das Vorderteil und wird mit Seitenschräge gestr. 86 (92 - 98 - 104) M in Blaugrau anschlagen und 6 cm Bundmuster str. Glatt re weiterstr., dabei beids. in jeder 10. R 6x 1 M abn. = 74 (80 - 86 - 92) M. Nach 36 (36 - 34 - 34) cm glatt re beids. je 5 (6 - 7 - 8) M abk. und die restl. 64 (68 - 72 - 76) M stilllegen.

Vorderteil: 74 (80 - 86 - 92) M in Blaugrau anschlagen und 6 cm Bundmuster str., dann glatt re weiterstr. Nach 30 (30 - 28 - 28) cm glatt re beids. je 5 (6 - 7 - 8) M abk. und die restl. 64 (68 - 72 - 76) M stilllegen.

Ärmel: 34 (38 - 38 - 42) M mit Nd. Nr. 7 in Blaugrau anschlagen und 6 cm Bundmuster str. Im Grundmuster weiterstr., dabei beids. für die Ärmelschräge in jeder 10. R 8x 1 M (in jeder 10. R 8x 1 M - in jeder 8. R 10x 1 M - in jeder 8. R 10x 1 M) zun. = 50 (54 - 58 - 62) M. Nach 40 (40 - 38 - 38) cm glatt re beids. je 5 (6 - 7 - 8) M abk. und die restl. 40 (42 - 44 - 46) M stilllegen.

Rundpasse: Alle M nacheinander auf die Rundnd. nehmen, zwischen Rückenteil und li Ärmel beginnend 1 Rd re M in Blaugrau, dabei jeweils die letzte und erste M re zus.-str. Es werden 4 M abgenommen = 204 (216 - 228 - 240) M.

Noch 1 (3 - 5 - 7) Rd in Blaugrau str., dann mit dem Zählmuster beginnen. Wichtig: Die M für die Zacken ab vordere Pullovermitte auszählen, dadurch kann sich der Rd-Übergang um einige M versetzen. 1x die 1.–30. Rd nach dem Zählmuster stricken = 17 (18 - 19 - 20) MS pro Rd. Nach 30 Rd Zählmuster sind noch 119 (126 - 133 - 140) M vorhanden. In Blaugrau in Rd weiterstr., dabei noch folgende Abnahmen arb.: In der 6. Rd 17x (18x - 19x - 20x) jede 6. und 7. M re zus.-str. = 102 (108 - 114 - 120) M. In der 10. Rd 17x (18x - 19x - 20x) jede 5. und 6. M re zus.-str. = 85 (90 - 95 - 100) M. In der 14. Rd 17x (18x - 19x - 20x) jede 4. und 5. M re zus.-str. = 68 (72 - 76 - 80) M.

Nur für Größe 34/36 in der 15. Rd 4x jede 16. und 17. M re zus.-str. = 64 M.

Nur für Größe 38/40 in der 16. Rd 6x jede 11. und 12. M re zus.-str. = 66 M.

Nur Größe 42/44 in der 17. Rd 8x jede 8. und 9. M re zus.-str. = 68 M.

Nur Größe 46/48 in der 18. Rd 10x jede 7. und 8. M re zus.-str. = 70 M.

Wenn die Rundpasse ca. 21 (23 - 25 - 27) cm lang ist, für den Stehkragen über die 64 (66 - 68 - 70) M noch 8–10 cm im Bundmuster str., dann die M abk. wie sie erscheinen.

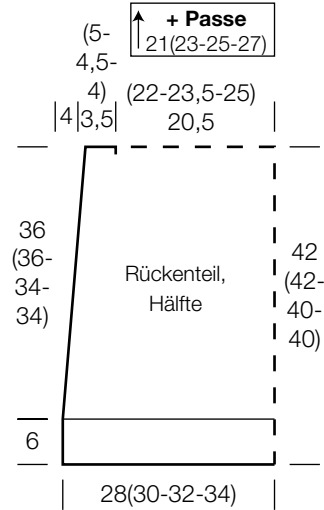
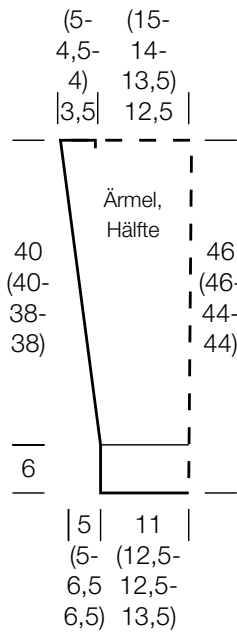
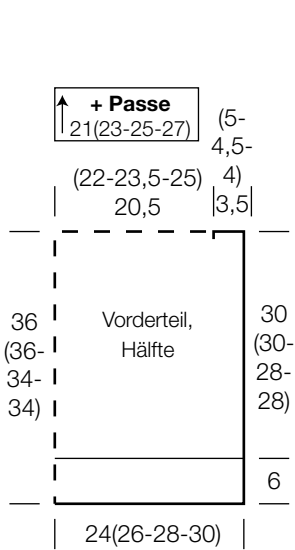
Ausarbeiten: Seitennähte schließen, dabei die Überlänge vom Rückenteil einhalten, damit das Bundmuster mit einer geraden Kante endet. Ärmelnähte schließen, dann die kurzen Nähte unter den Armen schließen.

PULLOVER · LANDLUST MERINO 120

Modell 09 aus Landlust 06/18

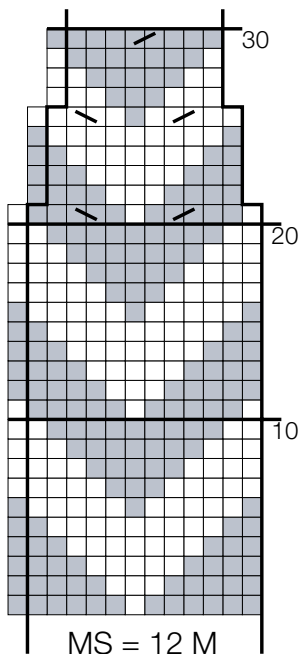


www.lanagrossa.de



Zählmuster

MS = 7 M



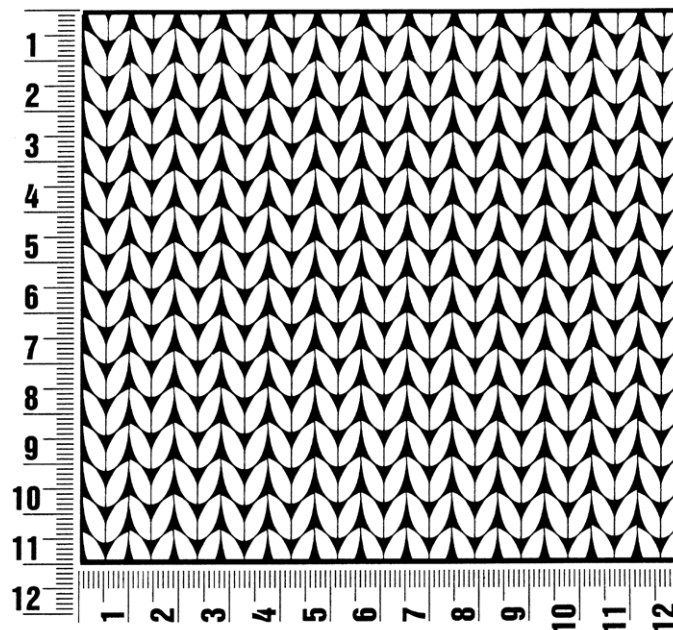
Zeichenerklärung:

- = 1 M Rauchblau (Fb 125)
- = 1 M Rohweiß (Fb 101)
- ▤ = 2 M re zus.-str.
- ▥ = 2 M re überzogen zus.-str.

Maschenprobe

Machen Sie eine Maschenprobe! Stricken Sie dafür ein 12 x 12 cm großes Stück im Muster Ihres ausgesuchten Modells. Danach zählen Sie Maschen und Reihen im Bereich 10 x 10 cm aus. Sind es weniger Maschen als in der Anleitung angegeben: Stricken Sie fester oder nehmen Sie dünnere Nadeln (1/2 bis ganze Nadelstärke). Haben Sie mehr Maschen gezählt: Versuchen Sie, lockerer zu stricken beziehungsweise nehmen Sie dickere Nadeln.

Bitte beachten Sie: Strickarbeiten fallen unterschiedlich aus. Daher sind die Maschenproben-Angaben auf den Bänderolen der Wolle nicht als verbindlich anzusehen. Außerdem werden diese immer auf der Basis glatt rechts erstellt. Für eine perfekte Arbeit ist daher die Maschenprobe im gewünschten Muster ein Muss. Damit Ihr Wunschmodell nicht nur schön aussieht, sondern auch passt!



Abkürzungen

abh. = abheben

abk. = abketten

abn. = abnehmen

arb. = arbeiten

beids. = beidseitig

bzw. = beziehungsweise

ca. = circa

Fb = Farbe

fe M = feste Masche

folg. = folgende

fortl. = fortlaufend

Krebsm = Krebsmasche

LL = Lauflänge

li = links, linke

M = Masche

mittl. = mittlere

MS = Mustersatz

Nd. = Nadel

Nr. = Nummer

R = Reihe

Rd = Runde

re = rechts, rechte

restl. = restliche

str. = stricken

U = Umschlag

wdh. = wiederholen

zus. = zusammen

zun. = zunehmen

Impressum

Herausgeber: Lana Grossa GmbH, Gaimersheim, www.lanagrossa.de

Fotograf: Sandra Bielmeier