



www.lanagrossa.de

PULLOVER · LANDLUST MERINO 180
Modell 05 aus Landlust 06/18

PULLOVER · LANDLUST MERINO 180

Modell 05 aus Landlust 06/18



www.lanagrossa.de

Größe 48/50, 52/54 und 56/58. Die Angaben für die größeren Größen stehen in Klammern nacheinander, jeweils getrennt durch Bindestriche. Steht nur eine Angabe, so gilt sie für alle Größen. Pulloverlänge ca. 67 cm.

Material: Lana Grossa-Qualität „**Landlust Merino 180**“ (100% Schurwolle (Merino superwash), LL = ca. 180 m/50 g) ca. **700 (750 - 800) g** Burgund (**Fb 212**), Rundstricknadeln Nr. 3,5 und 4,5, eine Hilfsnadel, eine 40 cm lange Rundstricknadel Nr. 4,5 für den Kragen

Bundmuster: (mit Nd. Nr. 3,5) 2 M re, 2 M li im Wechsel str.

Glatt re: (mit Nd. Nr. 4,5) Hin-R re M und Rück-R li M str.

Glatt li: (mit Nd. Nr. 4,5) Hin-R li M und Rück-R re M str.

Querrippen: (mit Nd. Nr. 4,5) 4 R glatt re, 4 R glatt li im Wechsel str.

Zopfmuster: (mit Nd. Nr. 5,5) Nach Strickschrift arb. MS teilbar durch 12 M. In den Rück-R die M str. wie sie erscheinen. Die 1.– 8. R fortl. wdh.

Maschenproben: 26 M und 30 R Zopfmuster mit Nd. Nr. 4,5 = 10 x 10 cm; 20 M und 30 R Querrippen mit Nd. Nr. 4,5 = 10 x 10 cm

Rückenteil: HINWEIS: Weil die M-Zahl von Querrippen und Zopfmuster sehr unterschiedlich ist, werden die Armaus-

schnittabnahmen unterschiedlich gearb. Die Halsausschnittabnahmen sind nicht mittig platziert. 138 (146 - 158) M mit Nd. Nr. 3,5 anschlagen und das Bundmuster mit 1 Rück-R beginnen: Rand-M, 1 M li, * 2 M re, 2 M li, ab * fortl. wdh., enden mit 2 M re, 1 M li, Rand-M. Nach 4 cm Bundmuster zu Nd. Nr. 4,5 wechseln und die M wie folgt aufteilen: Rand-M, 99 (99 - 111) M Zopfmuster = 8 (8 - 9) MS + 3 M li, 37 (45 - 45) M Querrippen, Rand-M. In dieser Aufteilung gerade hochstr. Für die Armausschnitte nach 41 (39,5 - 38) cm ab Bund beids. 1x 6 M abk. = 126 (134 - 146) M, am re Rand in jeder 2. R 2x 2 und 3x 1 M abn., am li Rand in jeder 2. R 4x 1 M abn. = 115 (123 - 135) M. Für den Halsausschnitt nach 61 cm ab Bund 44 (49- 53) M str. und stilllegen, 36 (36 - 40) M abk., 35 (38 - 42) M str. und über diese M die li Schulterschräge arb.: in jeder 2. R 3x 10 M (3x 11 M - 1x 13 und 2x 12) M abk., gleichzeitig für die Ausschnitttrundung am Innenrand in jeder 2. R 1x 3 und 1x 2 M abk. Für die re Schulterschräge die 44 (49 - 53) stillgelegten M in Arbeit nehmen, in jeder 2. R 3x 13 M (1x 14 und 2x 15 M - 3x 16 M) abk. Gleichzeitig für die Ausschnitttrundung am Innenrand in jeder 2. R 1x 3 und 1x 2 M abk.

Vorderteil: Gegengleich zum Rückenteil arbeiten, d.h. nach dem Bundmuster die M wie folgt aufteilen: Rand-M, 37 (45 - 45) M Querrippen, 99 (99 - 111) M Zopfmuster = 8 (8 - 9) MS + 3 M li, Rand-M. Für den Halsausschnitt nach 56 cm ab Bund 45 (48 - 52) M str. und

stilllegen, 16 (16 - 20) M abk., 54 (59 - 63) M str. Über diese M für die Ausschnitttrundung am Innenrand in jeder 2. R 1x 5, 1x 3, 2x 2 und 3x 1 M abn. = 39 (44 - 48) M re Schulter. Nach 61 cm ab Bund die Schulterschräge arb. wie beim Rückenteil beschrieben. Die stillgelegten 45 (48 - 52) M in Arbeit nehmen, die Ausschnitttrundung arb. = 30 (33 - 37) M li Schulter. Nach 61 cm ab Bund die Schulterschräge arb. wie beim Rückenteil beschrieben.

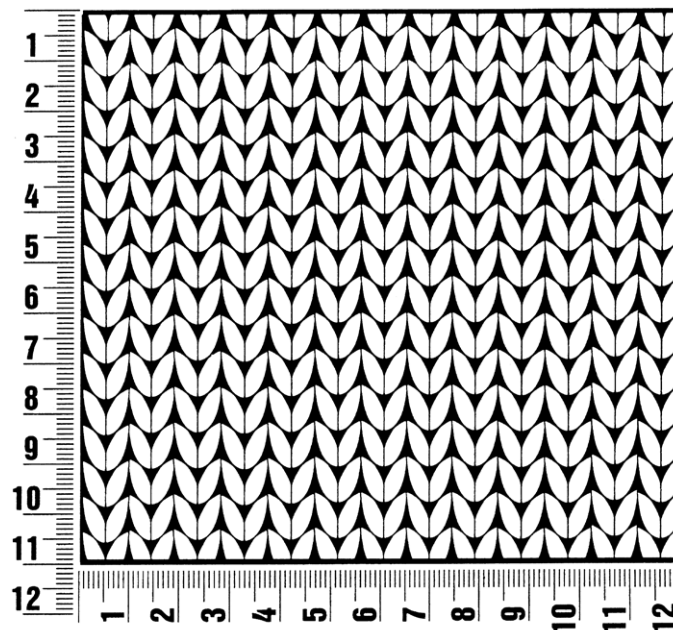
Ärmel: 74 (74 - 86) M mit Nd. Nr. 3,5 anschlagen und das Bundmuster mit 1 Rück-R beginnen: Rand-M, 1 M li, * 2 M re, 2 M li, ab * fortl. wdh., enden mit 2 M re, 1 M li, Rand-M. Nach 4 cm Bundmuster in der letzten Rück-R 3 M verteilt zun. = 77 (77 - 89) M. Zu Nd. Nr. 4,5 wechseln und die M wie folgt aufteilen: Rand-M, 6 (6 - 7) MS + 3 M li, Rand-M. Für die Ärmelschräge beidseitig in jeder 10. R 12x 1 M (in jeder 6. R 18x 1 M - in jeder 6. R 12x 1 M, dann in jeder 4. R 6x 1 M) zun. = 101 (113 - 125) M. Die Zunahmen dem Zopfmuster anpassen. Für die Armkugel nach 41 (39,5 - 38) cm ab Bund beidseitig 1x 6 M abk., in jeder 2. R 1x 4, 2x 2, 17x (19x - 21x) 1 M, 2x (3x - 4x) 2 M, 1x 4 M und die restl. 23 (27 - 31) M abk.

Ausarbeiten: Schulternähte schließen. Für die Ausschnittblende mit der kurzen Rundnd. 110 M auffassen und 20 Rd glatt re str., dann die M locker abk. Ärmel einnähen, dann Seiten- und Ärmelnähte schließen.

Maschenprobe

Machen Sie eine Maschenprobe! Stricken Sie dafür ein 12 x 12 cm großes Stück im Muster Ihres ausgesuchten Modells. Danach zählen Sie Maschen und Reihen im Bereich 10 x 10 cm aus. Sind es weniger Maschen als in der Anleitung angegeben: Stricken Sie fester oder nehmen Sie dünnere Nadeln (1/2 bis ganze Nadelstärke). Haben Sie mehr Maschen gezählt: Versuchen Sie, lockerer zu stricken beziehungsweise nehmen Sie dickere Nadeln.

Bitte beachten Sie: Strickarbeiten fallen unterschiedlich aus. Daher sind die Maschenproben-Angaben auf den Bänderolen der Wolle nicht als verbindlich anzusehen. Außerdem werden diese immer auf der Basis glatt rechts erstellt. Für eine perfekte Arbeit ist daher die Maschenprobe im gewünschten Muster ein Muss. Damit Ihr Wunschmodell nicht nur schön aussieht, sondern auch passt!



Abkürzungen

abh. = abheben

abk. = abketten

abn. = abnehmen

arb. = arbeiten

beids. = beidseitig

bzw. = beziehungsweise

ca. = circa

Fb = Farbe

fe M = feste Masche

folg. = folgende

fortl. = fortlaufend

Krebsm = Krebsmasche

LL = Lauflänge

li = links, linke

M = Masche

mittl. = mittlere

MS = Mustersatz

Nd. = Nadel

Nr. = Nummer

R = Reihe

Rd = Runde

re = rechts, rechte

restl. = restliche

str. = stricken

U = Umschlag

wdh. = wiederholen

zus. = zusammen

zun. = zunehmen

Impressum

Herausgeber: Lana Grossa GmbH, Gaimersheim, www.lanagrossa.de

Fotograf: Sandra Bielmeier