

ANLEITUNGEN

abh. = abheben
abk. = abketten
abn. = abnehmen
arb. = arbeiten
Art. = Artikel
beids. = beidseitig
Dstb = Doppelstäbchen

Fb. = Farbe
fe M = feste Masche
folg. = folgende
fortl. = fortlaufend
Gr. = Größe
li = links
LL = Lauflänge

lt. = laut
M = Masche
mittl. = mittlere
MS = Mustersatz
Nd. = Nadel
R = Reihe
Rd = Runde

re = rechts
restl. = restliche
Stb = Stäbchen
str. = stricken
U = Umschlag
zun. = zunehmen
zus.-str. = zusammenstricken



FLEDERMAUSPULLI

GRÖSSE

36/38 (40/42). Die Angaben für Größe 40/42 stehen in Klammern. Steht nur eine Angabe, gilt sie für beide Größen.

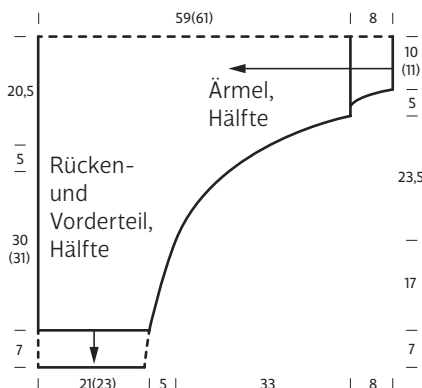
MATERIAL

Lana-Grossa-Qualität „Fourseason“ [45 % Schurwolle (Merino extrafine), 40 % (Bio-)Baumwolle, 15 % (recyceltes) Kaschmir, LL = ca. 105 m/50 g]: ca. **500 (550) g** Zartbeige (**Fb. 11**); Stricknadeln Nr. 4,5 und 6,5, 1 Rundstricknadel Nr. 6,5, 100 cm lang, 1 Rundstricknadel Nr. 4,5, 80 cm lang, 1 Wollhäkelnadel Nr. 4,5.

Knötchenrand: Die 1. M jeder R wie zum Rechtsstr. abh. Die letzte M jeder R re str. **Hinweis:** Alle Ränder im Knötchenrand arbeiten!

Rippen: 2 M re, 2 M li im Wechsel str.

SCHNITTSHEMA



Strukturmuster: Nach Strickschrift str. Die Zahlen re außen bezeichnen die Hin-R, li außen die Rück-R. In der Breite die R mit den M vor dem 1. Pfeil beginnen, den MS = 4 M zwischen den Pfeilen fortl. str., enden mit den M nach dem 2. Pfeil. In der Höhe die 1.–4. R 1x str., dann diese 4 R stets wdh.

Maschenprobe: 16 M und 18 R Strukturmuster mit Nd. Nr. 6,5 = 10 x 10 cm.

Hinweis: Den Pulli quer in 2 Teilen str., jeweils von einem Ärmel zur Vorder- bzw. Rückenteilmitte! Den Bund nach dem Schließen der Nähte in Runden anstricken. Die Pfeile im Schnittschema geben jeweils die Strickrichtung an!

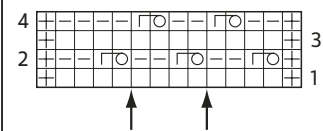
Ausführung – linke Pullihälfte: Mit dem **linken Ärmel** beginnen. 38 (42) M mit Nd. Nr. 4,5 anschlagen. Für den Bund 8 cm = 23 R Rippen und 1 Rück-R li M str. In der letzten Bund-R gleichmäßig verteilt 12 M verschränkt aus dem Querfaden zun. = 50 (54) M. Dann mit Nd. Nr. 6,5 im Strukturmuster weiterarb. Beids. für die Schrägungen schon in der 1. R. ab Bundende 1 M zun., dann in jeder 2. R noch 21x je 1 M zun. und 8x je 2 M dazu anschlagen = 126 (130) M. Die zugenommenen M folgerichtig in das Strukturmuster einfügen. Nach 33 cm = 60 R ab Bundende ist das Ärmelende erreicht. Nun am re Rand für die Rückenteillänge in jeder 2. R 3x je 5 M und 2x je 6 M, gleichzeitig am li Rand für die Vorderteillänge in jeder 2. R 3x je 5 M und 2x je 6 M dazu anschlagen = 180 (184) M. Bei zunehmender M-Zahl mit der Rundnd. Nr. 6,5 weiterarb. Auch diese neuen M folgerichtig in das Strukturmuster einfügen. Nun für die halbe Rücken- bzw. Vorderteilbreite gerade weiterstr. Nach 21 (23) cm = 38 (42) R ab letzter Zunahme ist die rückwärtige bzw. vordere Mitte erreicht. Nun die M locker abk.

Rechte Pullihälfte: Genauso wie die li Pullihälfte str., dabei mit dem **re Ärmel** beginnen.

Ausarbeiten: Teile spannen, anfeuchten und trocknen lassen. Die Ärmel-Seiten-Nähte schließen. Dann die vordere

Mittelnäht über 30 (31) cm, die rückwärtige Mittelnäht über 35 (36) cm schließen. Für den V-Ausschnitt bleibt im Vorderteil ein Schlitz von 25,5 cm, im Rückenteil von 20,5 cm offen. Nun mit der Rundnd. Nr. 4,5 aus dem unteren Pullirand 152 (168) M auffassen. Für den Bund Rippen in Rd str. In 7 cm = 22 Rd Bundhöhe die M locker abk., wie sie erscheinen. Nun den Halsausschnitttrand mit der Häkeln. Nr. 4,5 noch mit 1 Rd fe M umhäkeln.

STRICKSCHRIFT



Zeichenerklärung

- ⊠ = Rand-M
- = 1 M re
- = 1 M li
- ⊠○ = 1 U, 2 M li str., dann den U über die 2 gestr. li M heben

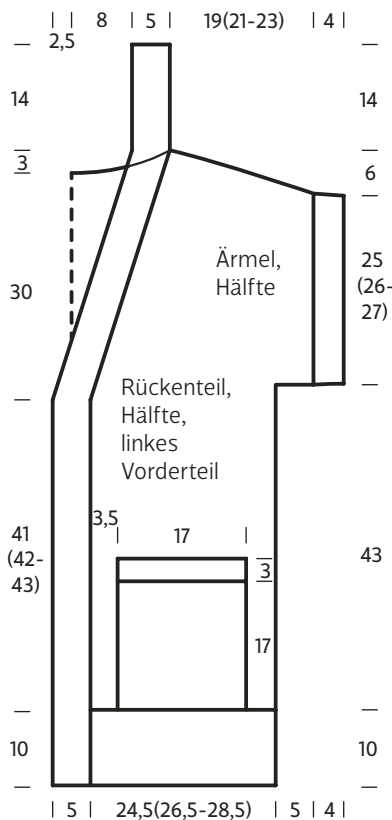


LONG-WESTE

GRÖSSE

36 bis 40 (42/44 – 46/48). Die Angaben für Größe 42/44 stehen in Klammern vor, die Angaben für Größe 46/48 nach dem Gedankenstrich. Steht nur eine Angabe, gilt sie für alle angegebenen Größen.

SCHNITTSHEMA



MATERIAL

Lana-Grossa-Qualität „Organico“ [100 % (Bio-)Baumwolle, LL = ca. 90 m/50 g]: ca. **500 (550 – 600) g** Taubenblau (Fb. 101); Stricknadeln Nr. 3,5 und 4,5.

Knötchenrand: Die 1. und letzte M jeder R re str. **Hinweis:** Nur die Ränder wie in folgender Anleitung angegeben im Knötchenrand arbeiten!

Rippen: 2 M re, 2 M li im Wechsel str.

Zopfstrukturmuster: Nach Strickschrift A str. Die Zahlen re außen bezeichnen die Hin-R, li außen die Rück-R. In der Breite die R mit den M vor dem 1. Pfeil beginnen, den MS = 4 M zwischen den Pfeilen fortl. wdh., enden mit den M nach dem 2. Pfeil. In der Höhe die 1.–4. R 1x str., dann diese 4 R stets wdh.

Hebe-M-Blenden: Nach Strickschrift B lt. folg. Anleitung über 13 bzw. 17 M in der Breite str. Die Zahlen li außen bezeichnen die Rück-R, die Zahl re außen bezeichnet die Hin-R. In der Höhe die 1.–3. R 1x str., die 2. und 3. R fortl. wdh.

Betonte Abnahmen: Am R-Anfang nach der 17. Blenden-M 2 M überzogen zus.-str. [= 1 M wie zum Rechtsstr. abh.,

die folg. M re str., dann die abgehobene M darüberziehen], am R-Ende vor den letzten 17 Blenden-M 2 M re zus.-str. Es wird jeweils 1 M abgenommen.

Maschenprobe: 19 M und 21,5 R Zopfstrukturmuster mit Nd. Nr. 4,5 = 10 x 10 cm.

Rückenteil mit Ärmelhälften: 106 (114 – 122) M mit Nd. Nr. 3,5 anschlagen. Für den Bund 10 cm = 27 R Rippen str., dabei mit 1 Rück-R und nach der Rand-M [= Knötchenrand] mit 1 M li beginnen, am R-Ende vor der Rand-M [= Knötchenrand] mit 1 M li enden. Dann mit Nd. Nr. 4,5 im Zopfstrukturmuster weiterarb. Nach 43 cm = 92 R ab Bundende beids. für die Ärmel je 23 M dazu anschlagen = 152 (160 – 168) M. Von nun an die ersten und letzten 13 M als Hebe-M-Blende [= Ärmelabschluss] arb., die übrigen je 10 zugenommenen M folgerichtig ins Zopfstrukturmuster einfügen. Nach 25 (26 – 27) cm = 54 (56 – 58) R ab Ärmelbeginn beids. für die Ärmel-Schulter-Schrägungen 9 (10 – 10) M abk., dann in jeder 2. R noch 3x je 9 M und 2x je 8 M (1x 10 M und 4x je 9 M – 5x je 10 M) abk.

Gleichzeitig mit der drittletzten Schulterabnahme für den runden Halsausschnitt die mittl. 30 M abk. und beide Seiten getrennt weiterstr. Am inneren Rand für die weitere Rundung in jeder 2. R noch 1x 5 M und 1x 4 M abk. Damit sind die M der einen Seite aufgebraucht. Die andere Seite gegengleich beenden.

Linkes Vorderteil mit Ärmelhälfte: 65 (69 – 73) M mit Nd. Nr. 3,5 anschlagen. In folg. Einteilung str., dabei mit 1 Rück-R beginnen: 17 M Hebe-M-Blende wie gezeichnet, 47 (51 – 55) M Rippen, dabei mit 1 M re beginnen und mit 2 M li enden, Rand-M [= Knötchenrand]. Nach 10 cm = 27 R ab Anschlag mit Nd. Nr. 4,5 in folg. Einteilung weiterarb.: 48 (52 – 56) M Zopfstrukturmuster, dabei mit 4 M vor dem 1. Pfeil beginnen und mit 4 M nach dem 2. Pfeil enden, 17 M Hebe-M-Blende wie bisher. Nach 41 (42 – 43) cm = 88 (90 – 92) R ab Bundende am li Rand für die Ausschnittschrägung 1 M betont abn., dann in jeder 2. R 3x je 1 M und in jeder 4. R noch 15x je 1 M betont abn. Bereits nach 43 cm = 92 R ab Bundende am re Rand für den Ärmel 23 M dazu anschlagen und diese wie am Rückenteil einteilen [= ab äußerem Rand 13 M Hebe-M-Blende, 10 M folgerichtig Zopfstrukturmuster]. Nach 25 (26 – 27) cm = 54 (56 – 58) R ab Ärmelbeginn am re Rand die Ärmel-Schulter-Schrägung wie am

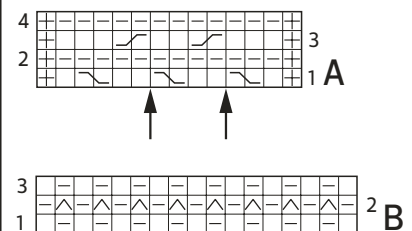
Rückenteil ausführen. Über die restl. 17 M die Hebe-M-Blende noch 14 cm fortsetzen. Dann die M abk. **Hinweis:** Während des Strickens die Hebe-M-Blenden immer wieder in die Länge ziehen, um starkes Schrumpfen zu vermeiden!

Rechtes Vorderteil mit Ärmelhälfte: Gegengleich zum li Vorderteil mit Ärmelhälfte str.

Tasche [2x str.]: 34 M mit Nd. Nr. 4,5 anschlagen. Zunächst 1 Hin-R re und 1 Rück-R li M str. Dann im Zopfstrukturmuster mit Knötchenrand weiterarb. Nach 17 cm = in der 36. R [= Rück-R] ab Anschlag gleichmäßig verteilt 2 M verschränkt aus dem Querfaden zun. = 36 M. Dann für die Blende mit Nd. Nr. 3,5 in Rippen weiterarb., dabei nach der Rand-M [= Knötchenrand] mit 2 M re beginnen, am R-Ende vor der Rand-M [= Knötchenrand] mit 2 M re enden. In 3 cm Blendenhöhe die M abk., wie sie erscheinen.

Ausarbeiten: Teile spannen, anfeuchten und trocknen lassen. Die Taschen lt. Schnittschema so auf die Vorderteile nähen, dass die Rand-M und jeweils der Anschlagrand nicht mehr sichtbar sind. Nähte schließen. Die Schmalseiten der Hebe-M-Blenden flach zus.-nähen, dabei darauf achten, dass die Naht innen liegt. Den inneren Blendenrand an den rückwärtigen Ausschnitttrand nähen.

STRICKSCHRIFTEN



Zeichenerklärung

☒ = Rand-M im Knötchenrand

□ = 1 M re

□ = 1 M li

☒ = 1 M wie zum Linksstr. abh., den Faden hinter der M weiterführen

☒ = 2 M nach li verkreuzen: die 2. M hinter der 1. M re str., dann die 1. M re str., erst danach beide M von der li Nd. gleiten lassen

☒ = 2 M nach re verkreuzen: die 2. M vor der 1. M re str., dann die 1. M re str., erst danach beide M von der li Nd. gleiten lassen



AJOUR-PULLI

GRÖSSE

36/38 (40/42). Die Angaben für Größe 40/42 stehen in Klammern. Steht nur eine Angabe, gilt sie für beide Größen.

MATERIAL

Lana-Grossa-Qualität „Fourseason“ [45 % Schurwolle (Merino extrafine), 40 % (Bio-)Baumwolle, 15 % (recyceltes) Kaschmir, LL = ca. 105 m/50 g]: ca. **350 (400) g Gelb (Fb. 8)**; Stricknadeln Nr. 6, 1 Rundstricknadel Nr. 6, 80 cm lang, 1 Wollhäkelnadel Nr. 4.

Knötchenrand: Die 1. M jeder R wie zum Rechtsstr. abh. Die letzte M jeder R re str. **Hinweis:** Alle Ränder im Knötchenrand arbeiten!

Kraus re: Hin- und Rück-R re M str.

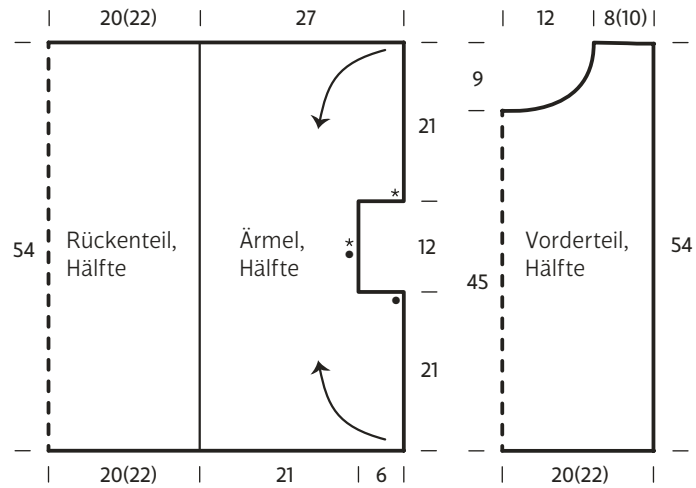
Ajournmuster A: Nach der Strickschrift A str. Die Zahlen re außen bezeichnen die Hin-R. In den Rück-R die M und U re str. In der Breite mit 16 M vor dem 1. Pfeil beginnen, den MS = 16 M zwischen den Pfeilen 2x str. = 32 M, enden mit 15 M nach dem 2. Pfeil = insgesamt 63 M. In der Höhe die 1.–32. R 1x str., die 17.–32. R stets wdh. Der Deutlichkeit halber sind 2 MS in der Höhe gezeichnet.

Ajournmuster B: Wie Ajournmuster A str., jedoch nach Strickschrift B.

Maschenprobe: 16 M und 29,5 R kraus re und Ajournmuster mit Nd. Nr. 6 = 10 x 10 cm.

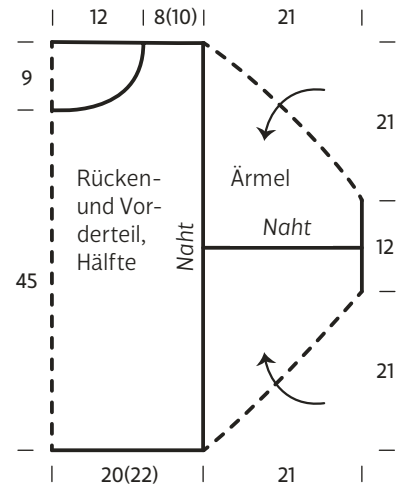
Vorderteil: 65 (73) M mit Nd. Nr. 6 anschlagen. In folg. Einteilung str.: Rand-M, (4 M kraus re), 63 M Ajournmuster A, (4 M kraus re), Rand-M. Nach 45 cm = 134 R ab Anschlag für den Halsauschnitt die mittl. 9 M abk. und beide Seiten getrennt weiterstr. Am inneren Rand für die weitere Rundung in jeder 2. R noch 1x 4 M, 1x 3 M, 2x je 2 M und 3x je 1 M abk. In 9 cm = 26 R Halsauschnitthöhe die restl. 14 (18) Schulter-M abk. Die andere Seite gegengleich beenden.

SCHNITTSCHHEMA

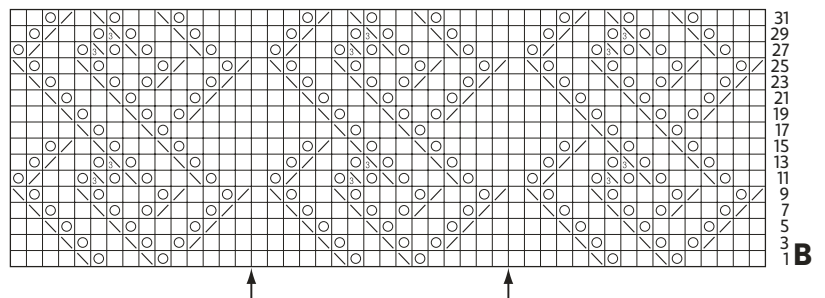
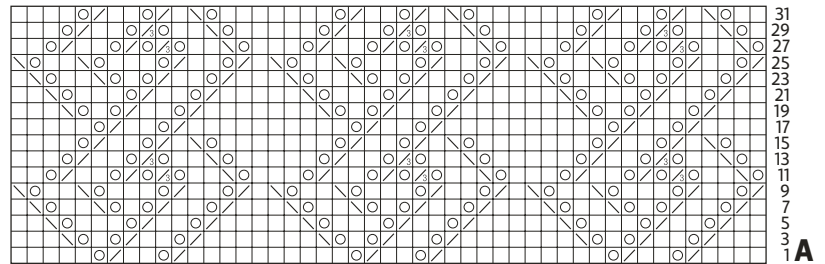


Zeichenerklärung

- = 1 M re
- ⊙ = 1 U
- ▣ = 2 M re zus.-str.
- ▤ = 3 M re zus.-str.
- ▥ = 2 M überzogen zus.-str.: 1 M wie zum Rechtsstr. abh., die folg. M re str. und die abgehobene M darüberziehen
- ▧ = 3 M überzogen zus.-str.: 1 M wie zum Rechtsstr. abh., die folg. 2 M re zus.-str. und die abgehobene M darüberziehen



STRICKSCHRIFTEN A UND B



Rückenteil mit Ärmeln: 151 (159) M mit der Rundnd. Nr. 6 anschlagen. In folg. Einteilung str.: Rand-M, 43 M kraus re [re Ärmel] (4 M kraus re), 63 M Ajourmuster B (4 M kraus re) = Rückenteil, 43 M kraus re, Rand-M [li Ärmel]. **Hinweis:** Am besten zwischen den Ärmeln und dem Rückenteil jeweils 1 Markierung anbringen. Nach 21 cm = 62 R ab Anschlag beids. für die Ärmelöffnungen je 10 M abk. = 131 (139) M. Nach 12 cm = 36 R ab Beginn der Ärmelöffnungen beids. wieder je 10 M dazu anschlagen = 151 (159) M. Über die zugenommenen M wieder kraus re str. Nach weiteren 21 cm = 62 R alle M abk.

Ausarbeiten: Teile spannen, anfeuchten und trocknen lassen. Nun beids. die Ärmel am Rückenteil nach oben und unten umklappen, sodass die Passzeichen zus.-treffen. Dann beids. die Quernaht an den Ärmeln schließen. Anschließend das Vorderteil zwischen den Ärmeln einnähen, siehe Schnittschema unten. Nun mit der Häkelnd. Nr. 4 den Halsausschnitttrand, die Ärmelöffnungen und den unteren Pullirand noch mit je 1 Rd Krebsm [= fe M von li nach re] umhäkeln.



AUSSCHNITTPULLI

GRÖSSE

36 (40 – 44). Die Angaben für Größe 40 stehen in Klammern vor, die Angaben für Größe 44 nach dem Gedankenstrich. Steht nur eine Angabe, gilt sie für alle drei Größen.

MATERIAL

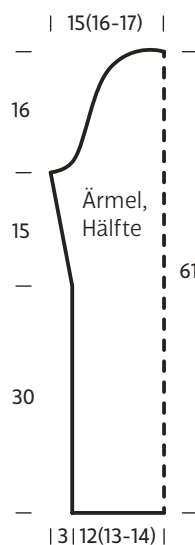
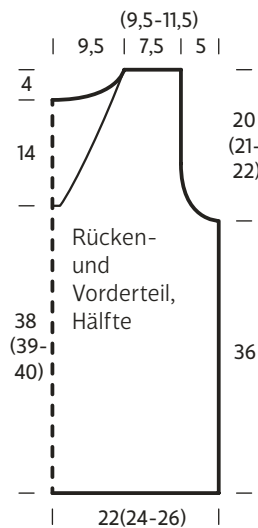
Lana-Grossa-Qualität „Organico“ [100 % (Bio-)Baumwolle, LL = ca. 90 m/50 g]: ca. **400 (450 – 500) g** Ecru (**Fb. 6**); Stricknadeln Nr. 5,5, 1 Rundstricknadel Nr. 6, 60 cm lang.

Glatt re: Hin-R re M, Rück-R li M str.

Betonte Abnahmen: Am R-Anfang nach der 3. M 2 M re zus.-str., am R-Ende vor den letzten 3 M 2 M überzogen zus.-str. [= 1 M wie zum Rechtsstr. abh., die folg. M re str. und die abgehobene M darüberziehen]. Es wird je 1 M abgenommen.

Maschenprobe: 17 M und 21,5 R glatt re mit Nd. Nr. 5,5 = 10 x 10 cm.

SCHNITTSCHEMA



Rückenteil: 76 (84 – 90) M mit Nd. Nr. 5,5 anschlagen. Glatt re str. Nach 36 cm = 78 R ab Anschlag beids. für die Armausschnitte 3 M abk., dann in jeder 2. R 1x 2 M und 3x je 1 M abk. Bereits in 2 (3 – 4) cm = 6 (8 – 10) R Armausschnitthöhe für den V-Ausschnitt die mittl. 2 M abk. und beide Seiten getrennt weiterstr. Am inneren Rand für die Schrägung in jeder 2. R 15x je 1 M betont abn. In 18 cm = 38 R Halsausschnitthöhe die restl. 14 (18 – 21) Schulter-M abk.

Die andere Seite gegengleich beenden. **Vorderteil:** Wie das Rückenteil str., jedoch mit rundem Halsausschnitt. Dafür in 16 (17 – 18) cm = 36 (38 – 40) R

Armausschnitthöhe die mittl. 12 M abk. und beide Seiten getrennt weiterstr. Am inneren Rand für die weitere Rundung in jeder 2. R noch 1x 4 M und 2x je 3 M abk. Die Schulter-M am äußeren Rand in gleicher Höhe wie am Rückenteil abk. Die andere Seite gegengleich beenden.

Ärmel: 43 (46 – 49) M mit Nd. Nr. 5,5 anschlagen. Glatt re str. Beids. für die Schrägungen nach 30 cm = 64 R ab Anschlag 1 M zun., dann in jeder 6. R noch 4x je 1 M zun. = 53 (56 – 59) M. Nach 15 cm = 32 R ab 1. Zunahme beids. für die Ärmelkugel 3 M abk., dann in jeder 2. R 4x je 1 M, in jeder 4. R 2x je 1 M und wieder in jeder 2. R noch 6x je 1 M, 1x 2 M und 1x 4 M abk. In der folg. R die restl. 11 (14 – 17) M abk.

Ausarbeiten: Teile spannen, anfeuchten und trocknen lassen. Nähte schließen. Nun mit der Rundnd. Nr. 6 aus dem Halsausschnitttrand 58 M auffassen, dabei über dem rückwärtigen Rand 7 cm vor der li Schulternaht beginnen und 7 cm nach der re Schulternaht enden. Für den Kragen glatt re in R str. Für die Kragenschrägungen beids. in der 2. R je 2 M stilllegen, dies noch 4x in jeder 2. R wdh., dabei jeweils mit 1 U wenden und zurückstr. Dann wieder über alle M str., dabei in der 1. durchgehenden R die U stets mit der folg. M zus.-str., damit keine Löcher entstehen. In 7 cm = 16 R Kragenhöhe die M locker re abk. Der Kragen rollt nach außen, dann liegt die li Seite oben. Diese Rolle mit einigen Überwendlingsstichen leicht festhalten. Ärmel einsetzen. **Hinweis:** Da an allen Teilen kein Bund gestrickt wurde, rollen die Anschlagränder ebenfalls gewollt nach außen.



STREIFENPULLI

GRÖSSE

38/40 (42/44). Die Angaben für Größe 42/44 stehen in Klammern. Steht nur eine Angabe, gilt sie für beide Größen.

MATERIAL

Lana-Grossa-Qualität „A Mano“ [100 % (Bio-)Baumwolle, LL = ca. 110 m/50 g]: ca. **450 (500) g** Natur/Beige/Dunkelbraun/Orange/Gelb (**Fb. 9**); Stricknadeln Nr. 6 und 7, 1 Rundstricknadel Nr. 6, 60 cm lang.

Knötchenrand: Die 1. M jeder R wie zum Rechtsstr. abh. Die letzte M jeder R re str. **Hinweis:** Alle Ränder im Knötchenrand arbeiten!

Rippen: 2 M re, 2 M li im Wechsel str.

Glatt re: Hin-R re M, Rück-R li M str.

Betonte Abnahmen: In den Hin-R am R-Anfang nach der 2. M 2 M überzogen zus.-str. [= 1 M wie zum Rechtsstr. abh., die folg. M re str. und die abgehobene M darüberziehen], am R-Ende vor

den letzten 2 M 2 M re zus.-str. In den Rück-R am R-Anfang nach der 2. M 2 M li zus.-str., am R-Ende vor den letzten 2 M 2 M li verschränkt zus.-str. Es wird jeweils je 1 M abgenommen.

Betonte Zunahmen: Am R-Anfang nach der 2. M, am R-Ende vor den letzten 2 M je 1 M re verschränkt aus dem Quersfaden herausstr.

Maschenprobe: 17 M und 21,5 R glatt re mit Nd. Nr. 7 = 10 x 10 cm.

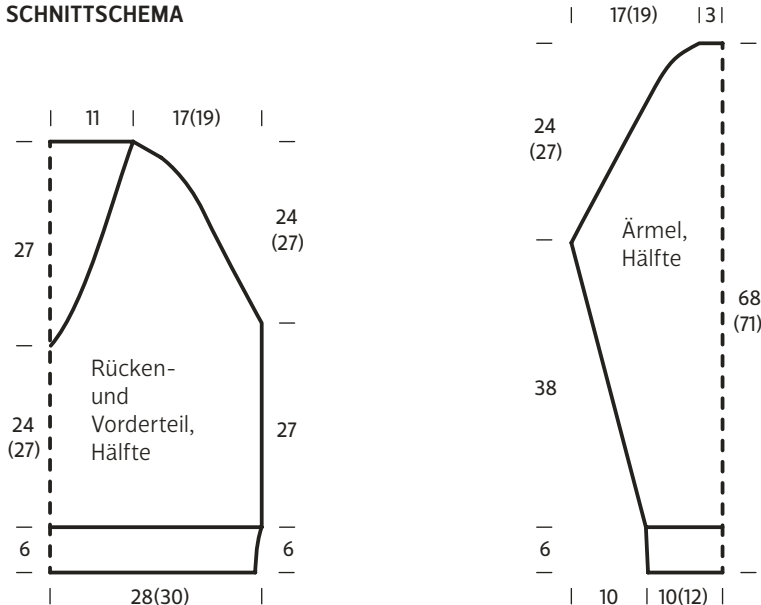
Rückenteil: 94 (102) M mit Nd. Nr. 6 anschlagen. Für den Bund 6 cm = 17 R Rippen mit Knötchenrand str., dabei mit 1 Rück-R und nach der Rand-M mit 1 M li beginnen, am R-Ende vor der Rand-M mit 1 M li enden. In der letzten Bund-R gleichmäßig verteilt 2 M verschränkt aus dem Quersfaden zun. = 96 (104) M. Dann mit Nd. Nr. 7 glatt re mit Knötchenrand weiterarb. Nach 27 cm = 58 R ab Bundende beids. für die Raglanschrägungen 1 M betont abn., dann in jeder 2. R noch 22(24)x je 1 M und in jeder folgenden R 6(8)x je 1 M betont abn. In 24 (27) cm = 52 (58) R Raglanhöhe die restl. 38 M für den geraden Halsausschnitttrand abk.

Vorderteil: Wie das Rückenteil str., jedoch mit V-Ausschnitt. Dafür nach 24 (27) cm = 52 (58) R ab Bundende die Arbeit in der Mitte teilen und beide Seiten getrennt weiterstr. Für die Schrägung am inneren Rand in jeder 2. R 6x je 1 M und in jeder 4. R noch 9x je 1 M betont abn. Nach der letzten Raglanabnahme am äußeren Rand die restl. 4 M abk. Andere Seite gegengleich beenden.

Ärmel: 34 (42) M mit Nd. Nr. 6 anschlagen. Für den Bund 6 cm = 17 R Rippen mit Knötchenrand str., dabei mit 1 Rück-R und nach der Rand-M mit 1 M li beginnen, am R-Ende vor der Rand-M mit 1 M li enden. In der letzten Bund-R gleichmäßig verteilt 2 M verschränkt aus dem Quersfaden zun. = 36 (44) M. Dann mit Nd. Nr. 7 glatt re mit Knötchenrand weiterarb. Beids. für die Schrägungen in der 5. R ab Bundende 1 M betont zun., dann in jeder 4. R noch 16x je 1 M betont zun. = 70 (78) M. Nach 38 cm = 82 R ab Bundende beids. für die Raglanschrägungen 1 M betont abn., dann in jeder 2. R noch 22(24)x je 1 M und in jeder folgenden R 6(8)x je 1 M betont abn. In 24 (27) cm = 52 (58) R Raglanhöhe die restl. 12 M für den geraden Halsausschnitttrand abk.

Ausarbeiten: Teile spannen, anfeuchten und trocknen lassen. Nähte schließen, dabei die Ärmel einsetzen [jeweils mit den letzten Raglanabnahmen abschließen, die geraden Ränder gelten für den Halsausschnitt]. Nun mit der Rundnd. Nr. 6 aus dem Halsausschnitttrand 170 M auffassen, dabei in der Spitze und fortl. über der re Ausschnitthälfte beginnen und wieder in der Spitze enden. Für die Blende 2 cm Rippen in R str., dabei mit 1 Rück-R und nach der Rand-M mit 2 M li beginnen, am R-Ende vor der Rand-M mit 2 M re enden. Dann die M abk., wie sie erscheinen. Das re über das li Blendenende legen und die Schmalseiten jeweils an der Ausschnittsschrägung annähen.

SCHNITTSHEMA



CARDIGAN

GRÖSSE

36/38 (40/42). Die Angaben für Größe 40/42 stehen in Klammern. Steht nur eine Angabe, gilt sie für beide Größen.

MATERIAL

Lana-Grossa-Qualität „Fourseason“
[45 % Schurwolle (Merino extrafine),
40 % (Bio-)Baumwolle, 15 % (rec.)
Kaschmir, LL = ca. 105 m/50 g]: ca. **400
(450) g Grün (Fb. 7)**; Stricknadeln Nr. 5,5,
1 Rundstricknadel Nr. 5,5, 100 cm lang,
1 Rundstricknadel Nr. 5, 60 cm lang,
1 Wollhäkelnadel Nr. 4,5; 3 Schmuck-
knöpfe von Union Knopf, Art. 453059,
Fb. 7882 Schwarzbraun, 20 mm Ø.

Knötchenrand: Die 1. und letzte M jeder
R re str. **Hinweis:** Alle Ränder im Knöt-
chenrand arbeiten!

Kraus re: Hin- und Rück-R re M str.

Netzpatentmuster: M-Zahl teilbar durch
2. **1. R [= Rück-R]:** Rand-M, * 1 U, die
folg. M li abh., Faden liegt hinter der M,
1 M re, ab * stets wdh., Rand-M. **2. R
[= Hin-R]:** Rand-M, * 2 M re, den U der
Vor-R li abh., Faden liegt hinter dem
U, ab * stets wdh., Rand-M. **3. R [=**

Rück-R]: Rand-M, * die folg. M mit dem
U re zus.-str., 1 U, 1 M li abh., Faden liegt
hinter der M, ab * stets wdh., Rand-M.
4. R [= Hin-R]: Rand-M, 1 M re, * den
U der Vor-R li abh., Faden liegt hinter
dem U, 2 M re, ab * stets wdh., den
U der Vor-R li abh., Faden liegt hinter
dem U, 1 M re, Rand-M. **5. R [= Rück-R]:**
Rand-M, * 1 U, 1 M li abh., Faden liegt
hinter der M, die folg. M mit dem U re
zus.-str., ab * stets wdh., Rand-M. Nach
der 5. R die 2.–5. R fortl. wdh.

Betonte Abnahmen: Am **R-Anfang** nach
der 9. M 3 M überzogen zus.-str. [= 1 M
wie zum Rechtsstr. abh., die folg. 2 M re
zus.-str., dann die abgehobene M darü-
berziehen], am **R-Ende** vor den letzten
9 M 3 M re zus.-str. Es werden jeweils
2 M abgenommen, dabei stets die 1. bzw.

letzte Kraus-re-Blenden-M mit 2 M
davor bzw. 2 M danach zus.-str.

Maschenprobe: Weil die Jacke in einem
Stück gestrickt wird, ergeben sich 2
verschiedene Maschenproben. **Vorder-
teile/Rückenteil:** 14 M und 36 R Netzpa-
tentmuster mit Nd. Nr. 5,5 = 10 x 10 cm,
Ärmel: 13 M und 36 R Netzpatentmuster
mit Nd. Nr. 5,5 = 10 x 10 cm.

Hinweis: Die Jacke in einem Stück über
die Schultern hinwegstricken, dabei mit
den Vorderteilen beginnen.

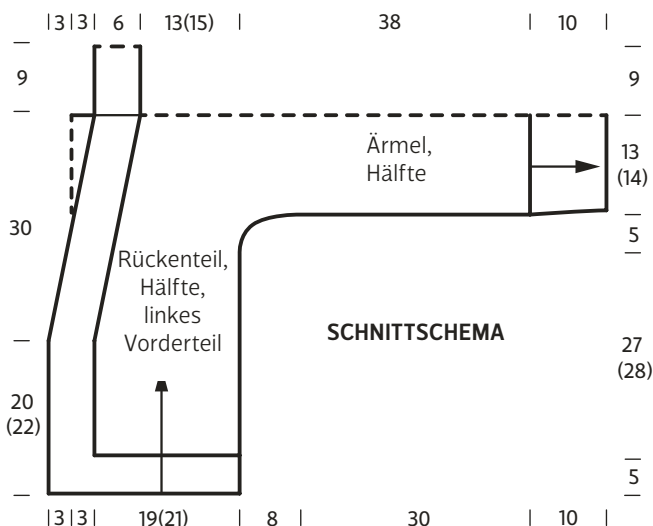
Linkes Vorderteil mit Ärmelhälfte: 37
(41) M mit Nd. Nr. 5,5 anschlagen. Für die
Blende 5 cm = 20 R kraus re str., dabei
mit 1 Rück-R re M beginnen. Dann in
folg. Einteilung weiterarb., dabei eben-
falls mit 1 Rück-R beginnen: 10 M kraus
re für die Verschlussblende fortsetzen,
26 (30) M Netzpatentmuster, Rand-M [=
Knötchenrand]. Bereits nach 15 (17) cm
= 53 (61) R ab Ende der Saumblende am
li Rand für die Ausschnittschrägung 2 M
betont abn., dann in jeder 26. R noch 3x
je 2 M betont abn. Dazwischen nach 27
(28) cm = 97 (101) R ab Ende der Saum-
blende am re Rand für die Kimono-
rundung 1 M zun., dann in jeder 2. R noch
5x je 1 M zun., 2x je 2 M und 1x 40 M für
die Ärmellänge dazu anschlagen = 79
(83) M. Nach 13 (14) cm = 46 (50) R ab
Ärmelbeginn 69 (73) Ärmel-Schulter-M
am re Rand und die 10 Blenden-M am
li Rand getrennt stilllegen.

Rechtes Vorderteil mit Ärmelhälfte:
Gegengleich zum li Vorderteil mit Ärmel-
hälfte und mit 3 Knopflöchern in der
Verschlussblende str. Für das 1. Knopf-
loch nach 6 cm = 23 R ab Anschlag
die mittl. 2 Blenden-M abk. und in der
folg. R wieder 2 M dazu anschlagen. Die
übrigen 2 Knopflöcher im Abstand von

je 7 (8) cm genauso einstr.

Rückenteil mit Ärmelhälften: Von oben
nach unten anstr. Dafür die je 69 (73)
Ärmel-Schulter-M der Vorderteile mit
Ärmelhälften auf die lange Rundnd. Nr.
5,5 nehmen und dazwischen 24 M für
den rückwärtigen Ausschnitttrand dazu
anschlagen = 162 (170) M. Nun über alle
M das Netzpatentmuster folgerichtig
fortsetzen. Nach 13 (14) cm = 46 (50)
R ab Rückenteilbeginn beids. für die
Ärmellängen 40 M abk., dann für die
Kimonorundungen in jeder 2. R noch 2x
je 2 M und 6x je 1 M abk. = 62 (70) M.
Nach 32 (33) cm = 115 (119) R ab Är-
melende für die Saumblende noch 5 cm
= 20 R kraus re str. Dann die M abk.

Ausarbeiten: Teil spannen, anfeuchten,
trocknen lassen. Die 10 M der li Ver-
schlussblende auf Nd. Nr. 5,5 nehmen
und am re Rand noch 1 Rand-M zun. =
11 M. Nun hierüber für die li Hälfte der
Ausschnittblende 9 cm kraus re str. Die
M wieder stilllegen. Re Hälfte der Aus-
schnittblende gegengleich anstr. Dann die
Blendenhälften re auf re übereinander-
legen und fortl. je 1 M der vorderen Hälfte
mit 1 M der rückwärtigen Hälfte re zus.-
str., dabei die M abk. Inneren Blenden-
rand an den rückwärtigen Ausschnitttrand
nähen. Mit der kurzen Rundnd. Nr. 5 aus
den unteren Ärmelrändern je 34 (38) M
auffassen. Für die hohen Blenden kraus
re str. In 10 cm Blendenhöhe die M abk.
Seiten-Ärmel-Nähte schließen. Senk-
rechte Vorderteil- und Ausschnittträger
mit 1 R Kettm überhäkeln, dabei darauf
achten, dass der Rand nicht ausgedehnt
oder eingehalten wird. Er soll flach auf-
liegen. Knöpfe annähen.

**RINGPULLI****GRÖSSE**

36/38 (40/42). Die Angaben für Größe
40/42 stehen in Klammern. Steht nur
eine Angabe, gilt sie für beide Größen.

MATERIAL

Lana-Grossa-Qualität „A Mano“ [100 % (Bio-)Baumwolle, LL = ca. 110 m/50 g]: ca. **200 (250) g** Khaki/Graugrün/Petrol/Dunkelbraun/Senf (**Fb. 11**) und Lana-Grossa-Qualität „Silkhaire Lusso“ [78 % Mohair (Superkid), 14 % Seide, 4 % Polyester, 4 % Polyamid, LL = ca. 210 m/25 g]: ca. **25 (50) g** Gelbgrün (**Fb. 921**); Stricknadeln Nr. 4,5 und 5, 1 Rundstricknadel Nr. 4,5, 50 cm lang.

Knötchenrand: Die 1. M jeder R wie zum Rechtsstr. abh. Die letzte M jeder R re str. **Hinweis:** Alle Ränder im Knötchenrand arbeiten!

Rippen: 1 M re, 1 M li im Wechsel str.

Glatt re: Hin-R re M, Rück-R li M str.

Streifenfolge: Je 4 R mit „Silkhaire Lusso“ und „A Mano“ im Wechsel str.

Betonte Abnahmen: Am R-Anfang nach der 2. M 2 M überzogen zus.-str. [= 1 M wie zum Rechtsstr. abh., die folg. M re str. und die abgehobene M darüberziehen], am R-Ende vor den letzten 2 M 2 M re zus.-str. Es wird jeweils 1 M abgenommen.

Maschenprobe: 19 M und 23,5 R glatt re in der Streifenfolge mit Nd. Nr. 5 = 10 x 10 cm

Rückenteil: 78 (86) M mit Nd. Nr. 4,5 und „A Mano“ anschlagen. Für den Bund 10 cm = 31 R Rippen str., dabei mit 1 Rück-R beginnen. Dann mit Nd. Nr. 5 glatt re weiterarb., dabei nach der 2. R ab Bund-ende in der Streifenfolge fortfahren. Beids. für Schrägungen in der 5. R ab Bundende 1 M zun., dann in jeder 6. R noch 7x je 1 M zun. = 94 (102) M. Nach 23 cm = 54 R ab Bundende beids. für die Armausschnitte 2 M abk., dann in jeder 2. R noch 1x 2 M abk. und 2x je 1 M betont abn. = 82 (90) M. In 19,5 (20,5) cm = 46 (48) R Armausschnitthöhe beids. für die Schulterschrägungen 8 (10) M abk., dann in jeder 2. R noch 2x je 8 (9) M abk. Gleichzeitig mit der 1. Schulterabnahme für den runden Halsausschnitt die mittl. 24 M abk. und beide Seiten getrennt weiterstr. Am inneren Rand für die weitere Rundung in jeder 2. R noch 1x 3 M und 1x 2 M abk. Damit sind die M der einen Seite aufgebraucht. Die andere Seite gegengleich beenden.

Vorderteil: Wie das Rückenteil str., jedoch mit spitzem Halsausschnitt. Dafür bereits in 3,5 (4,5) cm = 8 (10) R Armausschnitthöhe die Arbeit in der Mitte teilen und beide Seiten getrennt weiterstr. Am inneren Rand für die Schrägung in jeder 2. R 17x je 1 M betont abn. Die

Schulter am äußeren Rand in gleicher Höhe wie am Rückenteil schrägen. Damit sind die M der einen Seite aufgebraucht. Die andere Seite gegengleich beenden.

Ärmel: 59 (63) M mit Nd. Nr. 4,5 und „A Mano“ anschlagen. Für die Blende 1 cm = 3 R Rippen str., dabei mit 1 Rück-R beginnen. Dann mit Nd. Nr. 5 glatt re weiterarb., dabei nach der 2. R ab Blendenende in der Streifenfolge fortfahren. Nach 2 cm = 6 R ab Blendenende beids. für die Ärmelkugel 2 M abk., dann in jeder 2. R 3x je 1 M betont abn., in jeder 4. R 4x je 1 M betont abn. und wieder in jeder 2. R 7x je 1 M betont abn. und 2x je 2 M abk. In der folg. R die restl. 19 (23) M abk.

Ausarbeiten: Teile spannen, anfeuchten und trocknen lassen. Nähte schließen. Mit der Rundnd. Nr. 4,5 und „A Mano“ aus dem Halsausschnitttrand 139 M auffassen, dabei in der vorderen Mitte beginnen und enden. Für die Blende Rippen in R str., dabei mit 1 Rück-R und nach der Rand-M mit 1 M li beginnen, am R-Ende vor der Rand-M mit 1 M li enden. In 1,5 cm Blendenhöhe

die M abk., wie sie erscheinen. Das re Blendenende über das li legen und die Schmalseiten am Ausschnitttrand festnähen. Ärmel einsetzen, dabei darauf achten, dass die entsprechenden Streifen exakt aufeinandertreffen.



ROTES TOP

GRÖSSE

36/38 (40/42 – 44). Die Angaben für Größe 40/42 stehen in Klammern vor, die Angaben für Größe 44 nach dem Gedankenstrich. Steht nur eine Angabe, gilt sie für alle drei Größen.

MATERIAL

Lana-Grossa-Qualität „Fourseason“ [45 % Schurwolle (Merino extrafine), 40 % (Bio-)Baumwolle, 15 % (rec.) Kaschmir, LL = ca. 105 m/50 g]: ca. **300 (350 – 400) g** Kupfer (**Fb. 15**); Stricknadeln Nr. 7, 1 Wollhäkelnadel Nr. 4,5.

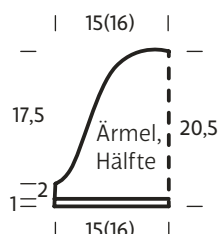
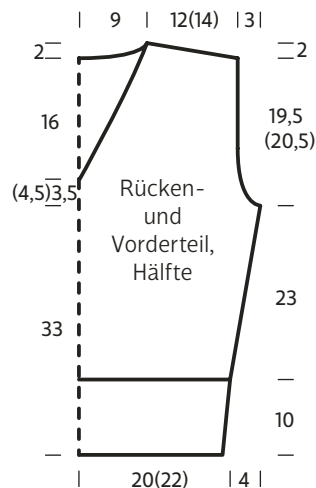
Knötchenrand: Die 1. M jeder R wie zum Rechtsstr. abh. Die letzte M jeder R re str.

Hebemaschenmuster: Nach der Strickschrift str. Die Zahl re außen bezeichnet die Hin-R, li außen die Rück-R. In der Breite die R mit den M vor dem 1. Pfeil beginnen, den MS = 2 M zwischen den Pfeilen fortl. str., mit den M nach dem 2. Pfeil enden. Der Deutlichkeit halber sind 3 MS gezeichnet. In der Höhe die 1. und 2. R 1x str., dann diese 2 R fortl. wdh.

Hinweis: Die Rückseite des Musters bildet im Top die Vorderseite!
Maschenprobe: 20 M und 34 R Hebemaschenmuster mit Nd. Nr. 7 = 10 x 10 cm.

Rückenteil mit halben Ärmeln: 92 (100 – 108) M mit Nd. Nr. 7 anschlagen. Im Hebemaschenmuster mit Knötchenrand str. Nach 36 (37 – 38) cm = 122 (126 – 130) R ab Anschlag beids. für die kurzen Ärmel je 4 M dazu anschlagen = 100 (108 – 116) M. Die zugenommenen M beids. folgerichtig in das Hebemaschen-

SCHNITTSCHEMA

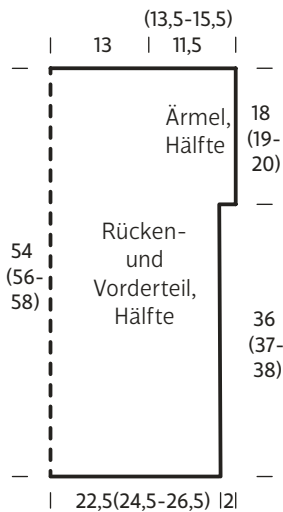


muster einfügen. Nach 18 (19 – 20) cm = 62 (66 – 68) R ab Ärmelbeginn alle M locker abketten.

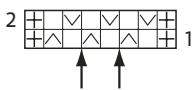
Vorderteil mit halben Ärmeln: Wie das Rückenteil mit halben Ärmeln stricken.

Ausarbeiten: Teile spannen, anfeuchten und trocknen lassen. Nähte schließen, dabei die Schulternähte beids. über je 11,5 (13,5 – 15,5) cm. Mit der Häkelnd. Nr. 4,5 den Halsausschnitttrand und die Ärmelränder mit je 1 Rd Krebsm [= fe M von li nach re] umhäkeln.

SCHNITTSHEMA



STRICKSCHRIFT



Zeichenerklärung

☐ = Rand-M

□ = 1 M re

☑ = 1 M wie zum Linksstr. abh., dabei den Faden vor der M weiterführen

☒ = 1 M wie zum Linksstr. abh., dabei den Faden hinter der M weiterführen



BOYFRIEND-SWEATER

GRÖSSE

36 bis 40 (42/44). Die Angaben für Größe 42/44 stehen in Klammern. Steht nur eine Angabe, gilt sie für alle angegebenen Größen.

MATERIAL

Lana-Grossa-Qualität „Organico“ [100 % (Bio-)Baumwolle, LL = ca. 90 m/50 g]: ca. **200 (250) g** Hellgrau (**Fb. 29**), ca.

150 g Ecru (**Fb. 6**), je ca. **100 g** Resedagrün (**Fb. 116**), Dunkelpetrol (**Fb. 79**) und Violett (**Fb. 97**); Stricknadeln Nr. 3,5 und 4,5, 1 Rundstricknadel Nr. 3, 60 cm lang.

Rippen: 2 M re, 2 M li im Wechsel str.

Glatt re: Hin-re re M, Rück-R li M str.

Streifenfolge: 2 R Ecru, 4 R Resedagrün, je 2 R Violett, Dunkelpetrol und Ecru, je 6 R Hellgrau und Resedagrün, 10 R Ecru, 12 R Violett, 4 R Resedagrün, 14 R Dunkelpetrol, 6 R Ecru, 2 R Resedagrün und 3 R Violett = insgesamt 75 R.

Betonte Abnahmen A: Am R-Anfang nach der 3. M 2 M überzogen zus.-str. [= 1 M wie zum Rechtsstr. abh., die folg. M re str. und die abgehobene M darüberziehen], am R-Ende vor den letzten 3 M 2 M re zus.-str. Es wird je 1 M abgenommen.

Betonte Abnahmen B: Am R-Anfang nach der 2. M 2 M überzogen zus.-str., siehe betonte Abnahmen A, am R-Ende vor den letzten 2 M 2 M re zus.-str. Es wird je 1 M abgenommen.

Betonte Abnahmen C: Am R-Anfang nach der 3. M 2 M re zus.-str., am R-Ende vor den letzten 3 M 2 M überzogen zus.-str., siehe betonte Abnahmen A. Es wird je 1 M abgenommen.

Betonte Zunahmen: Am R-Anfang nach der 3. M, am R-Ende vor den letzten 3 M je 1 M re verschränkt aus dem Querschnittrand herausstr.

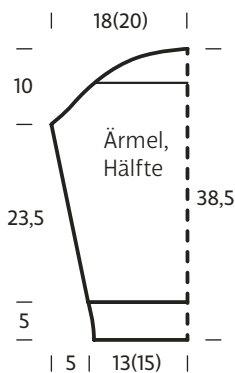
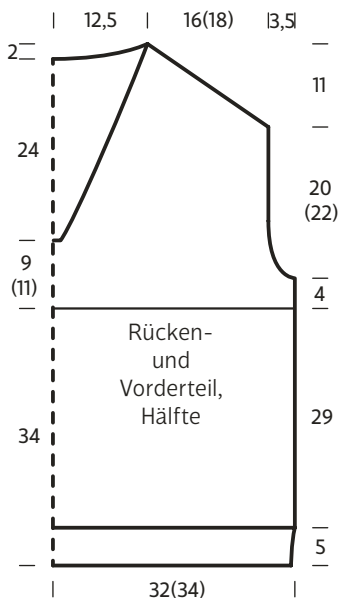
Maschenprobe: 19 M und 25,5 R glatt re mit Nd. Nr. 4,5 = 10 x 10 cm.

Rückenteil: 124 (132) M mit Nd. Nr. 3,5 in Ecru anschlagen. Für den Bund 5 cm = 13 R Rippen str., dabei mit 1 Rück-R und nach der Rand-M mit 2 M li beginnen, am R-Ende vor der Rand-M mit 2 M li enden. Dann mit Nd. Nr. 4,5 glatt re in der Streifenfolge str. Nach 29 cm = 75 R ab Bundende nur noch in Hellgrau weiterarb. Nach 4 cm = 11 R ab letztem Farbwechsel beids. für die Armausschnitte 2 M abk., dann in jeder 2. R noch 5x je 1 M betont abn., dabei betonte Abnahmen A arb. = 110 (118) M. In 20 (22) cm = 52 (56) R Armausschnitthöhe beids. für die Schulter-schrägungen 3 M abk., dann in jeder 2. R noch 2(6)x je 3 M und 11(7)x je 2 M abk. Gleichzeitig mit der drittletzten Schulterabnahme für den runden Halsausschnitt die mittl. 28 M abk. und beide Seiten getrennt weiterstr. Am inneren Rand für die weitere Rundung in jeder 2. R noch 2x je 5 M abk. Damit sind die M der einen Seite aufgebraucht. Die andere Seite gegengleich beenden.

Vorderteil: Wie das Rückenteil str., jedoch mit spitzem Halsausschnitt. Außerdem die Rippen für den Bund in der 1. Rück-R wie folgt einteilen: nach der Rand-M mit 2 M re beginnen, am R-Ende vor der Rand-M mit 2 M re enden. Für den V-Ausschnitt nach 9 (11) cm = 25 (29) R ab letztem Farbwechsel die mittl. 2 M abk. und beide Seiten getrennt weiterstr. Am inneren Rand für die Schrägung in jeder 2. R 23x je 1 M betont abn., dabei betonte Abnahmen B arb. Die Schulter am äußeren Rand in gleicher Höhe wie am Rückenteil schrägen. Damit sind die M der einen Seite aufgebraucht. Die andere Seite gegengleich beenden.

Ärmel: 52 (60) M mit Nd. Nr. 3,5 in Ecru anschlagen. Für den Bund 5 cm = 13 R Rippen str., dabei mit 1 Rück-R und nach der Rand-M mit 2 M li beginnen, am R-Ende vor der Rand-M mit 2 M li enden. Dann mit Nd. Nr. 4,5 glatt re in der Streifenfolge str. Beids. für die Schrägungen in der 3. R ab Bundende 1 M betont zun., dann in jeder 6. R noch 9x je 1 M betont zun. = 72 (80) M. Nach 23,5 cm = 60 R ab Bundende beids. für die Ärmelkugel 2 M abk., dann in jeder 2. R 7x je 1 M betont abn., dabei betonte Abnahmen C arb., dann noch 1x 3 M, 1x 4 M und 3x je 5 M abk. Bereits nach der letzten R der Streifenfolge die Ärmelkugel nur noch in Hellgrau zu Ende str. In der folg. R die restl. 10 (18) M abk.

SCHNITTSHEMA



Ausarbeiten: Teile spannen, anfeuchten und trocknen lassen. Nähte schließen. Nun mit der Rundnd. Nr. 3 aus dem Halsausschnitttrand 172 M in Hellgrau auffassen. Für die Blende Rippen in Rd str., dabei darauf achten, dass in der vorderen Mitte zunächst 6 re M liegen, davon die 2 mittl. M als Mittel-M markieren. Für die Spitze in der 2. Rd die 1. Mittel-M mit der M davor re zus.-str., die 2. Mittel-M mit der M danach überzogen zus.-str., siehe betonte Abnahmen A. Diese Abnahmen in jeder folg. Rd wdh. In 2,5 cm Blendenhöhe die M abk., wie sie erscheinen. Ärmel einsetzen.



LOCHMUSTERPULLI

GRÖSSE

Größe 36/38 (40/42 – 44). Die Angaben für Größe 40/42 stehen in Klammern vor, die Angaben für Größe 44 nach dem Gedankenstrich. Steht nur eine Angabe, gilt sie für alle drei Größen.

MATERIAL

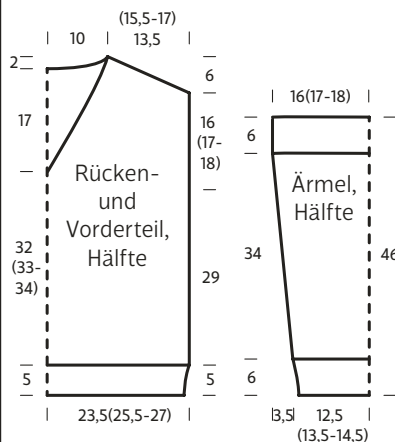
Lana-Grossa-Qualität „Collino“ (45 % Baumwolle, 25 % Leinen, 15 % Polyester, 15 % Viskose, LL = ca. 135 m/50 g): ca. **300 (350 – 400) g** Leinen/Marine/Violett (Fb. 17); Stricknadeln Nr. 4,5, 1 Rundstricknadel Nr. 4, 50 cm lang.

Kraus re: Hin- und Rück-R re str. In Rd im Wechsel 1 Rd li M, 1 Rd re M str.

Rippenlochmuster: Nach Strickschrift str. Die Zahl re außen bezeichnet die Hin-R, li außen die Rück-R. In der Breite die R mit den M vor dem 1. Pfeil beginnen, den MS = 4 M zwischen den Pfeilen fortl. str., enden mit den M nach dem 2. Pfeil. Der Deutlichkeit halber sind 3 MS gezeichnet. In der Höhe die 1. und 2. R 1x str., dann diese 2 R fortl. wdh.

Maschenprobe: 18 M und 22 R Rippenlochmuster mit Nd. Nr. 4,5 = 10 x 10 cm.

SCHNITTSHEMA

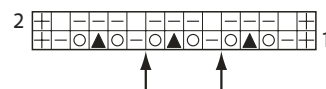


Rückenteil: 87 (95 – 99) M mit Nd. Nr. 4,5 anschlagen. Für die breite Blende 5 cm = 19 R kraus re str., dabei mit 1 Rück-R beginnen. Dann im Rippenlochmuster weiterarb. Nach 29 cm = 64 R ab Blendende beids. den Beginn der Armausschnitte markieren und gerade weiterstr. In 16 (17 – 18) cm = 36 (38 – 40) R Armausschnitthöhe beids. für die Schulterschrägungen 4 (5 – 5) M abk., dann in jeder 2. R noch 4x je 4 M und 2x je 3 M (1x 5 M und 5x je 4 M – 3x je 5 M und 3x je 4 M) abk. Gleichzeitig mit der vorletzten Schulterabnahme für den runden Halsausschnitt die mittl. 31 M abk. und beide Seiten getrennt weiterstr. Am inneren Rand für die weitere Rundung in der 2. R noch 1x 2 M abk. Damit sind die M der einen Seite aufgebraucht. Die andere Seite gegengleich beenden.

Vorderteil: Wie das Rückenteil str., jedoch mit V-Ausschnitt. Dafür bereits in 3 (4 – 5) cm = 8 (10 – 12) R Armausschnitthöhe die mittl. 3 M abk. und beide Seiten getrennt weiterstr. Am inneren Rand für die Schrägung in jeder 2. R noch 16x je 1 M abk. Die Schulter am äußeren Rand in gleicher Höhe wie am Rückenteil schrängen. Damit sind die M der einen Seite aufgebraucht. Die andere Seite gegengleich beenden.

Ärmel: 47 (51 – 55) M mit Nd. Nr. 4,5 anschlagen. Für die breite Blende 6 cm = 23 R kraus re str., dabei mit 1 Rück-R beginnen. Dann im Rippenlochmuster weiterarb. Beids. für die Schrägungen in der 11. R ab Blendende 1 M zun., dann in jeder 10. R noch 5x je 1 M zun. = 59 (63 – 67) M. Die zugenommenen M beids. folgerichtig in das Rippenlochmuster einfügen. Nach 34 cm = 76 R ab Blendende den Ärmel kraus re beenden. Nach weiteren 6 cm = 22 R kraus re die M abk.

STRICKSCHRIFT



Zeichenerklärung

- ⊠ = Rand-M
- = 1 M re
- ⊙ = 1 U
- ⊡ = 1 M li
- ⊠ = 3 M überzogen zus.-str.: 2 M wie zum Rechtsstr. abh., die folg. M re str. und die abgehobenen M darüberziehen

Ausarbeiten: Teile spannen, anfeuchten und trocknen lassen. Nähte schließen, die Seitennähte jeweils bis zur Markierung. Mit der Rundnd. Nr. 4 aus dem Halsausschnitt 119 M auffassen. Für die Blende kraus re in Rd str. Für die Spitze in jeder 2. Rd [= Rechts-Rd] die 3 Mittel-M überzogen zus.-str., siehe Zeichenerklärung. In der 5. Rd alle M fest abk. Ärmel einsetzen.



RINGELJACKE

GRÖSSE

36 bis 42. Aufgrund der lässigen Weite passt das Modell für alle angegebenen Größen.

MATERIAL

Lana-Grossa-Qualität „Organico“ [100 % (Bio-)Baumwolle, LL = ca. 90 m/50 g]: ca. **300 g** Hellgrau (**Fb. 29**) und ca. **250 g** Beige (**Fb. 100**); Stricknadeln Nr. 4 und 5, 1 Rundstricknadel Nr. 4, 80 cm lang.

Knötchenrand: Die 1. M jeder R wie zum Rechtsstr. abh. Die letzte M jeder R re str.

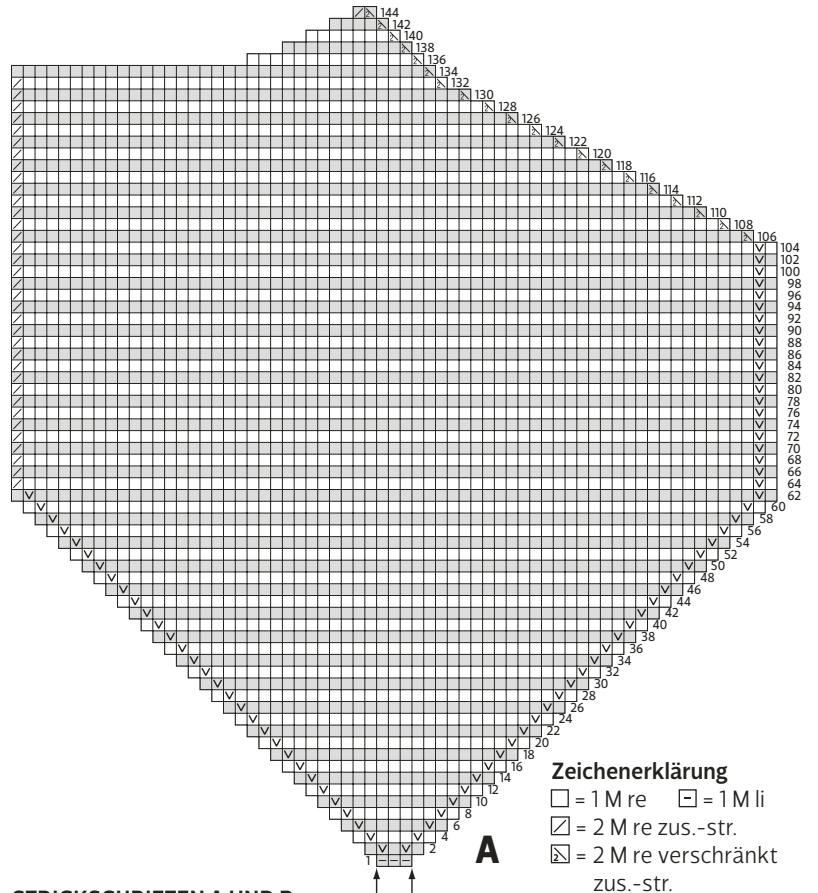
Hinweis: Alle Ränder ohne Vorderteilränder im Knötchenrand arbeiten!

Rippen: 1 M re, 1 M li im Wechsel str.

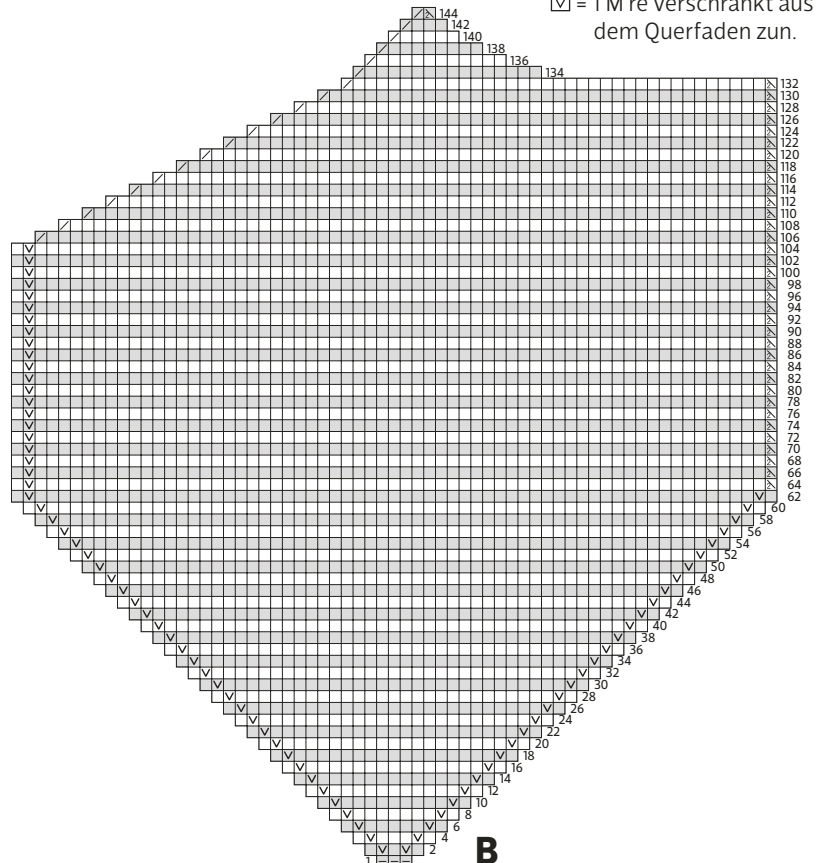
Glatt re: Hin-R re M, Rück-R li M str.

Streifenfolge: 2 R Beige und 2 R Hellgrau fortl. im Wechsel str. Beim Farbwechsel am R-Ende den jeweils unbenutzten Faden mit hochführen.

Parallelogramm A: Nach Strickschrift A ohne Rand-M str. Die Zahl li außen bezeichnet die Rück-R, die Zahlen re außen bezeichnen die Hin-R. In allen nicht gezeichneten Rück-R die M li str. Mit einem gleichschenkligen Dreieck beginnen [es hat 2 gleich lange Seiten]. Dafür 3 M anschlagen und mit der 1. R [= Rück-R] zwischen den Pfeilen beginnen. Dann ab 2. R [= Hin-R] bis zur 62. R beids.



STRICKSCHRIFTEN A UND B



Zeichenerklärung

- = 1 M re □ = 1 M li
- ▣ = 2 M re zus.-str.
- ▤ = 2 M re verschränkt zus.-str.
- ▥ = 1 M re verschränkt aus dem Querfaden zun.

je 1 M wie gezeichnet zun. Somit entspricht die Länge der beiden kürzeren Seiten des entstandenen Dreiecks der gewünschten Breite des Strickteils. Dann das Mittelteil bis zur 105. R in Hin- und Rück-R über die vorhandene M-Zahl fortsetzen. Dadurch, dass in jeder Hin-R nach der 1. M 1 M re verschränkt aus dem Querfaden zugenommen wird und die letzten 2 M der R jeweils re zus.-gestr. werden, neigt sich das M-Bild nach li. Um die gewünschte Höhe des li Strickrands [= Vorderteillänge bis Halsausschnitt] zu erreichen, die Abnahmen wie bisher fortsetzen und am re Rand schon die Abnahmen für die Schulter arb. Um hier 2 M abzunehmen, muss man nur jeweils 2 M zus.-str., da schon keine M mehr aus dem Querfaden zugenommen wird. Ab der 134. R am re Rand wie gezeichnet jeweils nur noch 1 M abn., da ab der 135. R am li Rand schon die Abnahmen durch Abketten für den Halsausschnitt beginnen und die üblichen Abnahmen entfallen. In der 143. R bleiben dann noch 4 M übrig, die jeweils wie in der 144. R gezeichnet zus.-gestr. werden. In der folg. Rück-R die restl. 2 M li zus.-str. Den Faden abschneiden und durch die letzte M ziehen.

Parallelogramm B: Nach Strickschrift B ohne Rand-M str. Die Zahlen und Zeichen haben die gleiche Bedeutung wie in Parallelogramm A. Ab der 64. R das Teil wie gezeichnet gegengleich zu Parallelogramm A str. Hier neigt sich das M-Bild nun nach re, da in jeder Hin-R die ersten 2 M der R re verschränkt zus.-gestr. werden und vor der letzten M 1 M re verschränkt aus dem Querfaden

zugenommen wird. Für den Halsausschnitt ab der 134. R die M entsprechend abk. Am Ende wie bei Parallelogramm A arb.

Maschenprobe: 17,5 M und 24 R glatt re in der Streifenfolge mit Nd. Nr. 5 = 10 x 10 cm [im senkrechten M-Verlauf = Strickrichtung gemessen].

Hinweis: Die Pfeile im Schnittschema geben jeweils die Strickrichtung an!

Rückenteil: 98 M mit Nd. Nr. 5 in Hellgrau anschlagen. 1 Rück-R li M str. Dann in der Streifenfolge glatt re mit Knötchenrand weiterarb. Nach 31 cm = 75 R ab Anschlag beids. die Armausschnitte markieren und wieder gerade weiterstr. In 19 cm = 44 R Armausschnitthöhe für den runden Halsausschnitt die mittl. 32 M abk. und beide Seiten getrennt weiterstr. Am inneren Rand für die weitere Rundung in jeder 2. R noch 1x 2 M und 1x 1 M abk. In 2 cm = 6 R Halsausschnitthöhe die restl. 30 Schulter-M abk. Die andere Seite gegengleich beenden.

Linkes Vorderteil: 3 M mit Nd. Nr. 5 in Hellgrau anschlagen. Das Parallelogramm A wie beschrieben str., dabei die grau unterlegten Hin-R in Hellgrau, die übrigen R in Beige arb. Die jeweils dazugehörigen Rück-R in der entsprechenden Farbe ausführen. Nach der 62. R sind 65 M auf der Nd. Bis zur Schulterhöhe [= 105. R] „gerade“ weiterstr., dabei am R-Anfang jeweils 1 M zu-, am R-Ende jeweils 1 M abn. Dann in der 106. R am re Rand für die Schulter 2 M abn., dafür keine Zunahme mehr arb. und 2 M zus.-str. Diese Abnahme in jeder 2. R 13x wdh., dann noch 5x je 1 M abn. Die Abnahmen am li Rand bis einschließlich zur 132. R wie gezeichnet fortsetzen

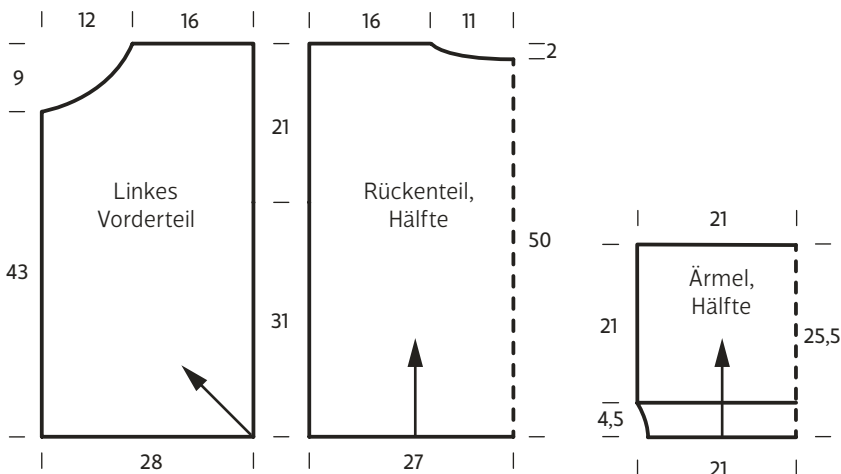
Bereits in der 135. R [= Rück-R] am li Rand für den Halsausschnitt 20 M abk., dann in jeder 2. R noch 1x 3 M, 2x je 2 M und 1x 1 M abk. Nun sind noch 4 M übrig. Diese wie in der 144. R gezeichnet zus.-str. In der folg. Rück-R die restl. 2 M li zus.-str. Dann den Faden abschneiden und durch die letzte M ziehen.

Rechtes Vorderteil: Gegengleich zum li Vorderteil str., dabei das Parallelogramm B ausführen. Hier am re Rand mit dem Abketten der M für den Halsausschnitt schon in der 134. R beginnen. Das Teil wie gezeichnet zu Ende str.

Ärmel: 76 M mit Nd. Nr. 4 in Hellgrau anschlagen. Für den Bund 4,5 cm = 13 R Rippen str., dabei mit 1 Rück-R beginnen. Dann mit Nd. Nr. 5 glatt re mit Knötchenrand weiterarb., dabei zunächst noch 2 R in Hellgrau, dann in der Streifenfolge str. Nach 21 cm = 50 R ab Bundende alle M locker abk.

Ausarbeiten: Teile spannen [Vorderteile exakt nach Schnittschema], anfeuchten und trocknen lassen. Nähte schließen, die Seitennähte jeweils bis zu den Markierungen im Rückenteil. Nun mit der Rundnd. Nr. 4 aus dem Halsausschnitttrand 95 M in Hellgrau auffassen. Für die Blende 2 cm Rippen str., dabei mit 1 Rück-R und nach der Rand-M mit 1 M li beginnen, am R-Ende vor der Rand-M mit 1 M li enden. Dann die M abk., wie sie erscheinen. Nun mit der Rundnd. Nr. 4 aus den unteren Vorderteilrändern und dem unteren Rückenteilrand in Hellgrau 215 M auffassen. Für den Bund 4 cm Rippen str., dabei mit 1 Rück-R und nach der Rand-M mit 1 M li beginnen, am R-Ende vor der Rand-M mit 1 M li enden. Dann die M locker abk., wie sie erscheinen. Nun noch aus den senkrechten Vorderteilrändern einschließlich Bund- und Blendenschmal-seite mit der Rundnd. Nr. 4 in Hellgrau je 122 M auffassen. Für die schmalen Blenden jeweils 2 R Rippen str. Dann die M locker abk., wie sie erscheinen. Ärmel einsetzen.

SCHNITTSHEMA





COLORBLOCK

GRÖSSE

53 cm breit, 178 cm lang

MATERIAL

Lana-Grossa-Qualität „Ecopuno“ (72 % Baumwolle, 17 % Schurwolle, 11 % Alpaka, LL = ca. 215 m/50 g): **50 g Khaki (Fb. 27)**, **50 g Flieder (Fb. 8)**, **50 g Gelbgrün (Fb. 3)**, **50 g Hellgrau (Fb. 14)** und **50 g Hellgrün (Fb. 20)**; Stricknadeln Nr. 5.

Glatt re: Hin re, Rückr li str.

Streifenfolge: Je 94 R Khaki, Flieder, Gelbgrün, Hellgrau, Hellgrün = 470 R.

Maschenprobe: Glatt re mit Nadeln Nr. 5: 21,5 M und 26,5 R = 10 x 10 cm.

Schal: 113 M mit Nadeln Nr. 5 in Khaki anschlagen und 178 cm glatt re in der Streifenfolge str. M abk.

Fertigstellung: Teil spannen, leicht anfeuchten und trocknen lassen.



SPITZENOPTIK

GRÖSSE

37 cm breit, 174 cm lang

MATERIAL

Lana-Grossa-Qualität „Ecopuno“ (72 % Baumwolle, 17 % Schurwolle, 11 % Alpaka, LL = ca. 215 m/50 g): **150 g Lila (Fb. 30)**; Häkelnadel Nr. 3,5.

Häkelmuster, Anschlags-M-Zahl teilbar durch 20 + 12 + 1 Wende-Luftm: Nach Häkelschrift arb. Mit den M vor dem rechten Pfeil beginnen, den Rapport von 20 M zwischen den Pfeilen stets wdh. und mit den M nach dem linken Pfeil enden. 1x die 1.–6. R arb., dann die 3.–6. R stets wdh.

Maschenprobe: Häkelmuster mit Häkelnadel Nr. 3,5: 25 M und 7,5 R = 10 x 10 cm.

Schal: 92 Luftm + 1 Wende-Luftm mit Häkelnadel Nr. 3,5 anschlagen und 134 R im Häkelmuster arb.

Fertigstellung: Teil spannen, leicht anfeuchten und trocknen lassen.



STREIFLUST

GRÖSSE

34 cm breit, 200 cm lang

MATERIAL

Lana-Grossa-Qualität „Pappagallo“ (50 % Baumwolle, 50 % Mikrofaser, LL = ca. 340 m/100 g): **100 g Lachsrot/Natur/Mokka/Helloliv/Bordeaux/Koralle (Fb. 4)**, **100 g Orange/Goldbraun/Rosa/Dunkelviolett/Leinen/Rotviolett/Kupfer (Fb. 5)** und **100 g Mais-/Grüngelb/Flieder/Helloliv/Hellgrau (Fb. 11)**; Stricknadeln Nr. 4,5.

Hebemaschenmuster, M-Zahl teilbar durch 2 + 1 + 2 Rand-M: Nach Strickschrift arb. Es sind Hin- und Rückr gezeichnet. Mit der M vor dem rechten Pfeil beginnen, den Rapport von 2 M zwischen den Pfeilen stets wdh. und mit den M nach dem linken Pfeil enden. Die 1.–4. R stets wdh.

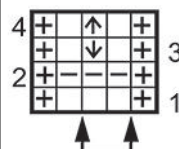
Streifenfolge: 2 R Fb. 5, * 4 R Fb. 4, 4 R Fb. 11, 4 R Fb. 5, ab * stets wdh.

Maschenprobe: Hebemaschenmuster mit Nadeln Nr. 4,5: 19,5 M und 46,5 R = 10 x 10 cm.

Den Schal quer str.: 391 M mit Nadeln Nr. 4,5 in Fb. 5 anschlagen und 158 R im Hebemaschenmuster in der Streifenfolge str. M abk.

Fertigstellung: Teil spannen, leicht anfeuchten und trocknen lassen.

STRICKSCHRIFT



Zeichenerklärung

⊕ = Rand-M

□ = 1 M re

⊖ = 1 M li

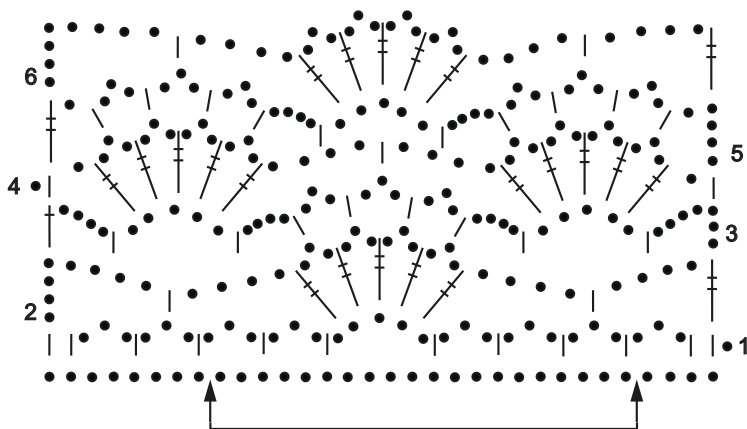
⊗ = 1 M wie zum Linksstr. abheben

(Faden vor der Arbeit)

⊠ = 1 M wie zum Linksstr. abheben

(Faden hinter der Arbeit)

HÄKELSCHRIFT FÜR DEN SCHAL IN SPITZENOPTIK



Zeichenerklärung

• = 1 Luftm

| = 1 fe M

↑ = 1 Stb

⊞ = 1 Dstb