

**HERRENPULLI ·  
GARZATO FLEECE DÉGRADÉ**

Modell 34 aus Meilenweit 05

# HERRENPULLI · GARZATO FLEECE DÉGRADÉ

## Modell 34 aus Meilenweit 05



www.lanagrossa.de

**Größe** 46/48 (50/52 – 54/56)

Die Angaben für Größe 50/52 stehen in Klammern vor, für Größe 54/56 nach dem Gedankenstrich. Steht nur eine Angabe, so gilt sie für alle drei Größen.

**Material:** Lana Grossa-Qualität „Garzato Fleece Dégradé“ (70 % (Baby) Alpaka, 30 % Polyamid, LL = ca. 225 m/50 g): ca. **250 (300 – 350) g** Hellgrau/Khaki/Hellpetrol (**Fb. 315**); Stricknadeln Nr. 4 und 5, 1 Rundstricknadel Nr. 4, 50 cm lang.

**Knötchenrand:** Die 1. M jeder R wie zum Rechtsstr. abh. Die letzte M jeder R re str. Hinweis: Alle Ränder mit Knötchenrand arbeiten!

**Rippen:** 1 M re, 1 M li im Wechsel str.

**Glatt li:** Hin-R li M, Rück-R re M str.

**Patent-M:** 1. R = Hin-R: 1 M re str. 2. R = Rück-R: 1 M mit U li abh. 3. R = Hin-R: 1 M mit U re zus.-str. In der Höhe die 2. und 3. R fortl. wdh.

**Betonte Abnahmen:** Am R-Anfang nach der 4. M, am R-Ende vor den letzten 4 M je 2 M li zus.-str. Es wird jeweils 1 M abgenommen.

**Maschenprobe:** 15,5 M und 20,5 R glatt li mit Nd. Nr. 5 = 10 x 10 cm.

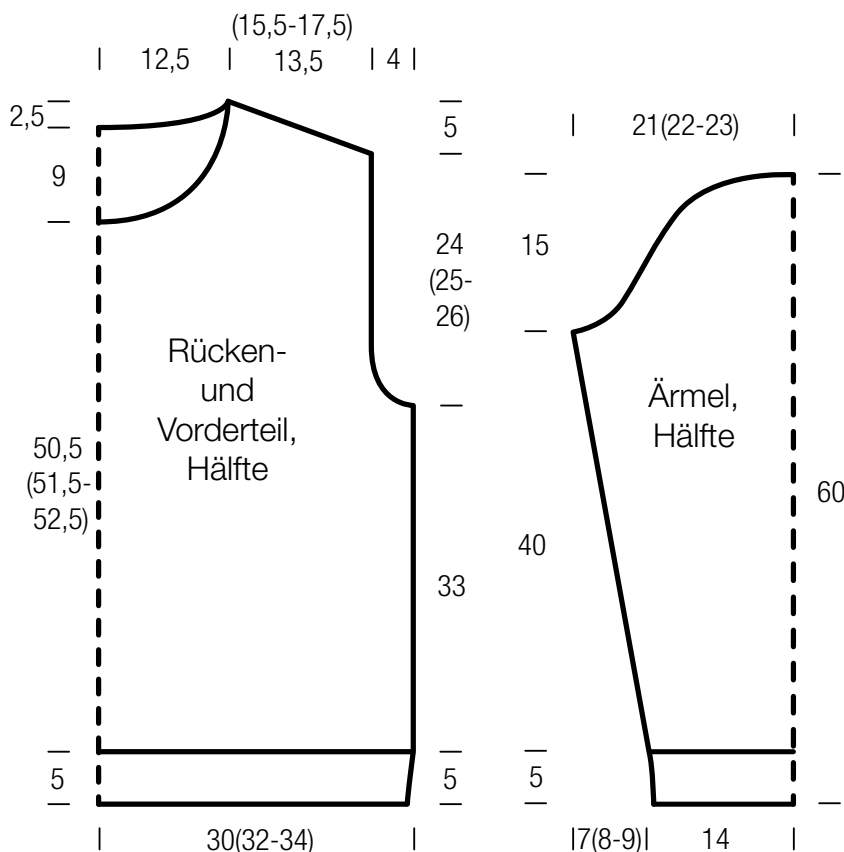
**Rückenteil:** 95 (101 – 107) M mit Nd. Nr. 4 anschlagen. Für den Bund 5 cm = 13 R Rippen str., dabei mit 1 Rück-R und nach der Rand-M mit 1 M li (re – li) beginnen, am R-Ende vor der Rand-M mit 1 M li (re – li) enden, damit auf der Vorderseite 1 re M in der Mitte liegt. Dann mit Nd. Nr. 5 glatt li weiterarb., dabei zur Betonung die Mittel-M als Patent-M str. Nach 33 cm = 68 R ab Bundende beids. für die Armausschnitte 2 M abk., dann in jeder 2. R noch 4x je 1 M betont abn. = 83 (89 – 95) M. Dann wieder gerade weiterstr. In 24 (25 – 26) cm = 50 (52 – 54) R Armausschnitthöhe beids. für die Schulterschrägungen 5 (6 – 5) M abk., dann in jeder 2. R noch 2x je 5 M und 2x je 4 M (4x je 5 M – 4x je 6 M) abk. Gleichzeitig mit der 3. Schulterabnahme für den runden Halsausschnitt die mittl. 31 M abk. und beide Seiten getrennt weiterstr. Am inneren Rand für die weitere Rundung in der 2. R noch 1x 3 M abk. Nach der letzten Schulterabnahme am äußeren Rand sind die M der einen Seite aufgebraucht. Die andere Seite gegengleich beenden.

**Vorderteil:** Wie das Rückenteil str., jedoch mit tieferem Halsausschnitt. Dafür bereits in 17,5

(18,5 – 19,5) cm = 36 (38 – 40) R Armausschnitthöhe die mittl. 19 M abk. und beide Seiten getrennt weiterstr. Am inneren Rand für die weitere Rundung in jeder 2. R noch 2x je 2 M abk. und 5x je 1 M betont abn. Die Schulter am äußeren Rand in gleicher Höhe wie am Rückenteil schrägen. Damit sind die M der einen Seite aufgebraucht. Die andere Seite gegengleich beenden.

**Ärmel:** 45 M mit Nd. Nr. 4 anschlagen. Für den Bund 5 cm = 13 R Rippen str., dabei mit 1 Rück-R und nach der Rand-M mit 1 M re beginnen, am R-Ende vor der Rand-M mit 1 M re enden, damit auf der Vorderseite 1 re M in der Mitte liegt. Dann mit Nd. Nr. 5 glatt li weiterarb., dabei zur Betonung die Mittel-M als Patent-M str. Beids. für die Schrägungen in der 7. (5. – 5.) R ab Bundende 1 M zun., dann in jeder 8. (6. – 6.) R 4(12-9)x je 1 M und in jeder 6. (4. – 4.) R noch 6(0-4)x je 1 M zun. = 67 (71 – 73) M. Nach 40 cm = 82 R ab Bundende beids. für die Ärmelkugel 2 M abk., dann in jeder 2. R 10x je 1 M betont abn., 4x je 2 M abk. und 1x 3 M abk. In der folg. R die restl. 21 (25 – 27) M abk.

**Ausarbeiten:** Teile spannen, anfeuchten und trocknen lassen. Nähte schließen. Mit der Rundnd. Nr. 4 aus dem Halsausschnitttrand 112 M auffassen. Für die Blende Rippen in Rd str. In 2,5 cm Blendenhöhe die M abk., wie sie erscheinen. Ärmel einsetzen.

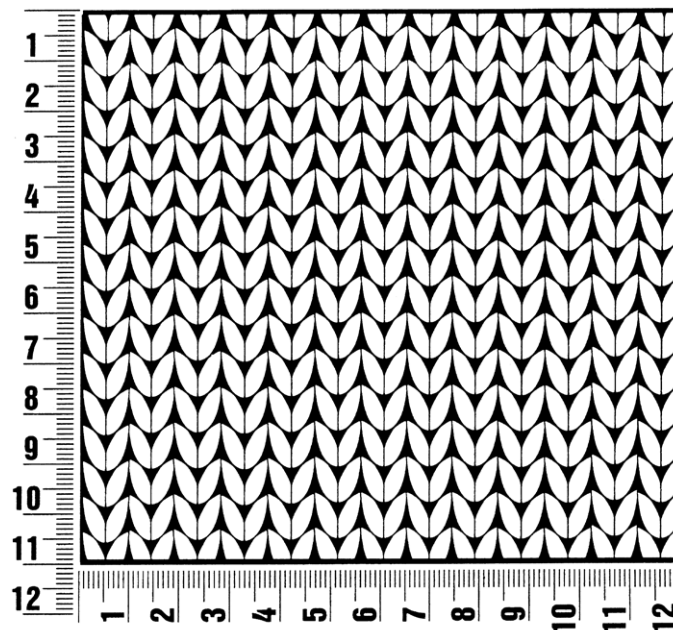




## Maschenprobe

Machen Sie eine Maschenprobe! Stricken Sie dafür ein 12 x 12 cm großes Stück im Muster Ihres ausgesuchten Modells. Danach zählen Sie Maschen und Reihen im Bereich 10 x 10 cm aus. Sind es weniger Maschen als in der Anleitung angegeben: Stricken Sie fester oder nehmen Sie dünnere Nadeln (1/2 bis ganze Nadelstärke). Haben Sie mehr Maschen gezählt: Versuchen Sie, lockerer zu stricken beziehungsweise nehmen Sie dickere Nadeln.

**Bitte beachten Sie:** Strickarbeiten fallen unterschiedlich aus. Daher sind die Maschenproben-Angaben auf den Bänderolen der Wolle nicht als verbindlich anzusehen. Außerdem werden diese immer auf der Basis glatt rechts erstellt. Für eine perfekte Arbeit ist daher die Maschenprobe im gewünschten Muster ein Muss. Damit Ihr Wunschmodell nicht nur schön aussieht, sondern auch passt!



## Abkürzungen

**M** = Masche  
**R** = Reihe  
**Rd** = Runde  
**Nd.** = Nadel  
**U** = Umschlag  
**Gr.** = Größe  
**LL** = Lauflänge  
**MS** = Mustersatz  
**Fb.** = Farbe

**Nr.** = Nummer  
**lt.** = laut  
**fortl.** = fortlaufend  
**li** = links  
**bzw.** = beziehungsweise  
**re** = rechts  
**ca.** = circa  
**str.** = stricken  
**Art.** = Artikel

**zus.-str.** = zusammenstricken  
**arb.** = arbeiten  
**abk.** = abketten  
**abn.** = abnehmen  
**zun.** = zunehmen  
**abh.** = abheben  
**wdh.** = wiederholen  
**beids.** = beidseitig  
**mittl.** = mittleren  
**folg.** = folgende  
**restl.** = restliche  
**Krebsm** = Krebsmasche  
**Stb** = Stäbchen  
**Dstb** = Doppelstäbchen  
**Luftm** = Luftmasche  
**Kettm** = Kettmasche  
**fe M** = feste Masche

### Impressum

**Herausgeber:** Lana Grossa GmbH, Gaimersheim, [www.lanagrossa.de](http://www.lanagrossa.de)

**Fotograf:** Olaf Szczepaniak