

Modell 1 – Jacke · Peloso & Silkhair



Für diese Jacke brauchen Sie Lana Grossa **Peloso** (54 % Schurwolle, 26 % Mohair, 20 % Polyacryl, Lauflänge 210 m/50 g) **250 (300 – 350) g Marone (Fb 11)** und Silkhair (70 % Mohair, 30 % Seide, Lauflänge 210 m/25 g) **125 (150 – 175) g Rosa (Fb 85)**; Stricknadeln Nr. 4 und 5; drei Knöpfe mit 25 mm Durchmesser.

Größe 36/38, 40/42 und 44/46

Die Angaben für Größen 40/42 und 44/46 stehen in Klammern. Ist nur eine Angabe gemacht, gilt diese für alle Größen.

Rippenmuster: 1 Masche rechts, 1 Masche links im Wechsel stricken.

Glatt rechts: Hinreihen rechts und Rückreihen links stricken.

Glatt links: Hinreihen links und Rückreihen rechts stricken.

Maschenproben: Glatt rechts und links zweifädig (= je 1 Faden pro Garn) mit Nadeln Nr. 5: 14 Maschen und 18 Reihen = 10 x 10 cm.

Hinweis: Stets zweifädig stricken.

Rückenteil: 92 (98 – 104) Maschen mit Nadeln Nr. 4 zweifädig (= je 1 Faden pro Garn) anschlagen und für den Bund 7,5 cm im Rippenmuster stricken. Dann mit Nadeln Nr. 5 glatt rechts weiterarbeiten. In 66 (68 – 70) cm Gesamthöhe alle Maschen abketten.

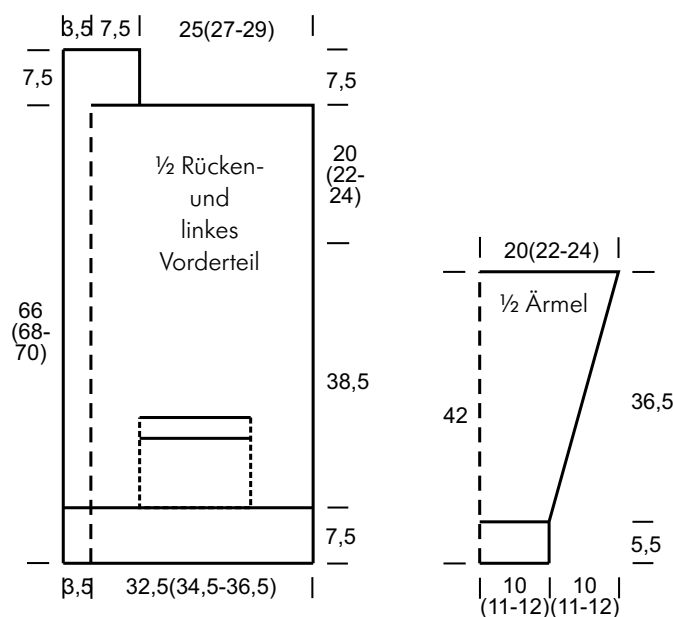
Linkes Vorderteil: 52 (55 – 58) Maschen mit Nadeln Nr. 4 zweifädig (= je 1 Faden pro Garn) anschlagen und für den Bund 7,5 cm im Rippenmuster stricken. Dann mit Nadeln Nr. 5 glatt rechts weiterarbeiten. In 14,5 cm Gesamthöhe für die Taschenblende über die 14. bis 36. (17. bis 39. – 20. bis 42.) Maschen im Rippenmuster stricken. In 17,5 cm Gesamthöhe diese 23 Maschen der Taschenblende abketten und Arbeit stilllegen. Für den Taschenbeutel 23 Maschen mit Nadeln Nr. 4 zweifädig (= je 1 Faden pro Garn) anschlagen und 13 cm glatt rechts stricken. Nun die Maschen des Taschenbeutels anstelle der abgeketteten Maschen einfügen und glatt rechts weiterarbeiten. In 24 (26 – 28) cm Gesamthöhe für das Revers am linken Rand vor der Randmasche die letzten 2 Maschen glatt links stricken und in der folgenden 4. Reihe die letzten 2 glatt-rechten Maschen rechts zusammenstricken und 1 Masche aus dem Querfaden links verschränkt herausstricken. Dies noch 6x in jeder 4. Reihe und 7x in jeder 6. Reihe an den gleichen Stellen ebenso arbeiten. Dadurch erhöht sich die Maschenzahl der glatt-linken Maschen und verringert sich die

Maschenzahl der glatt-rechten Maschen. In 66 (68 – 70) cm Gesamthöhe für die Schulter am rechten Rand 36 (39 – 42) Maschen abketten. Über die restlichen 16 Maschen noch weitere 7,5 cm glatt links stricken, dabei in der 1. Reihe am inneren Rand 1 Randmasche zunehmen = 17 Maschen. Maschen abketten.

Rechtes Vorderteil: Wie das linke Vorderteil, jedoch gegengleich arbeiten und bis zum Reversbeginn gleichmäßig verteilt 3 Knopflöcher (= 4. und 5. Masche rechts zusammenstricken, 1 Umschlag) arbeiten. Und für die Schräge des Revers in 24 (26 – 28) cm Gesamthöhe nach der Randmasche 1 Masche glatt links stricken und in der folgenden 4. Reihe nach der glatt-linken Masche 1 Masche aus dem Querfaden links verschränkt herausstricken und dann 2 Maschen rechts überzogen zusammenstricken (= 1 Masche wie zum Rechtsstricken abheben, 1 Masche rechts stricken, dann die abgehobene Masche überziehen) und dies in den folgenden Reihen entsprechend fortsetzen.

Ärmel: 30 (33 – 36) Maschen mit Nadeln Nr. 4 zweifädig (= je 1 Faden pro Garn) anschlagen und für den Bund 5,5 cm Rippenmuster stricken. Dann mit Nadeln Nr. 5 glatt rechts weiterarbeiten. Für die Ärmelschrägen in der 7. (7. – 5.) Reihe ab Bund 1x 1 Masche, dann 2x in jeder 6. Reihe und 11x in jeder 4. Reihe (14x in jeder 4. Reihe – 14x in jeder 4. Reihe und 2x in jeder 2. Reihe) je 1 Masche beidseitig zunehmen = 58 (63 – 70) Maschen. In 42 cm Gesamthöhe alle 58 (63 – 70) Maschen abketten. 2. Ärmel ebenso arbeiten.

Fertigstellung: Teile laut Schnitt spannen, leicht anfeuchten und trocknen lassen. Die Taschenbeutel innen an die Vorderteile nähen. Die Abkettreihe der Revere zusammennähen, dabei die Naht nach außen legen. Schulternähte schließen. Das Revers in den rückwärtigen Halssausschnitt nähen. Ärmel einsetzen. Ärmel- und Seitennähte schließen. Knöpfe annähen.



Modell 2 – Jacke · LaLa Berlin Lovely



Für diese Jacke brauchen Sie Lana Grossa **Lala Berlin Lovely**
(52 % Alpaka, 18 % Kaschmir, 18 % Schurwolle, 12 % Polyamid, Lauflänge 90 m/50 g)
500 (550 – 600) g Rosa meliert (Fb 1); Stricknadeln Nr. 5,5 und 7; drei Knöpfe mit 25 mm Durchmesser.

Größe 36/38, 40/42 und 44/46

Die Angaben für Größen 40/42 und 44/46 stehen in Klammern. Ist nur eine Angabe gemacht, gilt diese für alle Größen.

Rippenmuster: 1 Masche rechts, 1 Masche links im Wechsel stricken.

Glatt rechts: Hinreihen rechts und Rückreihen links stricken.

Glatt links: Hinreihen links und Rückreihen rechts stricken.

Maschenproben: Glatt rechts und glatt links mit Nadeln Nr. 7: 13,5 Maschen und 17 Reihen = 10 x 10 cm.

Rückenteil: 78 (84 – 88) Maschen mit Nadeln Nr. 5,5 anschlagen und für den Bund 7 cm im Rippenmuster stricken. Dann mit Nadeln Nr. 7 glatt rechts weiterarbeiten. In 66 (68 – 70) cm Gesamthöhe alle Maschen abketten.

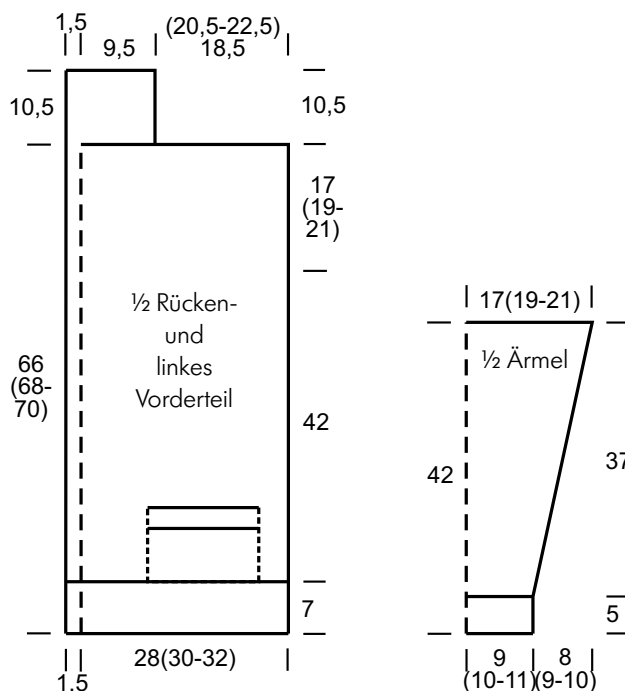
Linkes Vorderteil: 42 (45 – 47) Maschen mit Nadeln Nr. 5,5 anschlagen und für den Bund 7cm im Rippenmuster stricken. Dann mit Nadeln Nr. 7 glatt rechts weiterarbeiten. In 14 cm Gesamthöhe für die Taschenblende über die 11. bis 29. (14. bis 32. – 16. bis 35.) Maschen im Rippenmuster stricken. In 17 cm Gesamthöhe diese 19 Maschen der Taschenblende abketten und Arbeit stilllegen. Für den Taschenbeutel 19 Maschen mit Nadeln Nr. 7 anschlagen und 10 cm glatt rechts stricken. Nun die Maschen des Taschenbeutels anstelle der abgeketteten Maschen einfügen und glatt rechts weiterarbeiten. In 28 (30 – 32) cm Gesamthöhe für das Revers vor der Randmasche 1 Masche glatt links stricken und in der folgenden 4. Reihe die letzten 2 glatt-rechten Maschen rechts zusammenstricken und 1 Masche aus dem Quersfaden links verschränkt herausstricken. Dies noch 13x in jeder 4. Reihe ebenso arbeiten. Dadurch erhöht sich die Maschenzahl der glatt-linken Maschen und verringert sich die Maschenzahl der glatt-rechten Maschen. In 66 (68 – 70) cm Gesamt-

höhe für die Schulter am rechten Rand 26 (29 – 31) Maschen abketten. Über die restlichen 16 Maschen noch weitere 10,5 cm glatt links stricken, dabei in der 1. Reihe am inneren Rand 1 Randmasche zunehmen = 17 Maschen. Maschen abketten.

Rechtes Vorderteil: Wie das linke Vorderteil, jedoch gegengleich arbeiten und bis zum Reversbeginn gleichmäßig verteilt 3 Knopflöcher (= 4. und 5. Masche rechts zusammenstricken, 1 Umschlag und die folgenden 2 Maschen rechts überzogen zusammenstricken (= 1 Masche wie zum Rechtsstricken abheben, 1 Masche rechts stricken, dann die abgehobene Masche überziehen; in der folgenden Rückreihe den Umschlag 1x links und 1x links verschränkt stricken)) arbeiten. Und für die Schräge des Revers in 28 (30 – 32) cm Gesamthöhe nach der Randmasche 1 Masche glatt links stricken und in der folgenden 4. Reihe nach der glatt-linken Masche 1 Masche aus dem Quersfaden links verschränkt herausstricken und dann 2 Maschen rechts überzogen zusammenstricken und dies in den folgenden Reihen entsprechend fortsetzen.

Ärmel: 26 (29 – 32) Maschen mit Nadeln Nr. 5,5 anschlagen und für den Bund 5 cm im Rippenmuster stricken. Dann mit Nadeln Nr. 7 glatt rechts weiterarbeiten. Für die Ärmelschrägen in der 7. Reihe ab Bund 1x 1 Masche, dann 6 (4 – 2)x in jeder 6. Reihe und 4 (7 – 10)x in jeder 4. Reihe je 1 Masche beidseitig zunehmen = 48 (53 – 58) Maschen. In 42 cm Gesamthöhe alle 48 (53 – 58) Maschen abketten. 2. Ärmel ebenso arbeiten.

Fertigstellung: Teile laut Schnitt spannen, leicht anfeuchten und trocknen lassen. Die Taschenbeutel innen an die Vorderteile nähen. Die Abkettreihe der Revere zusammennähen, dabei die Naht nach außen legen. Schulternähte schließen. Das Revers in den rückwärtigen Halsausschnitt nähen. Ärmel einsetzen. Ärmel- und Seitennähte schließen. Knöpfe annähen.



Modell 3 – Pullover · Lala Berlin Lovely



Für diesen Pulli brauchen Sie Lana Grossa **Lala Berlin Lovely** (52 % Alpaka, 18 % Kaschmir, 18 % Schurwolle, 12 % Polyamid, Lauflänge 90 m/50 g) **500 (550 – 600) g** Rohweiß (**Fb 3**); Stricknadeln Nr. 6, je eine 40 und 80 cm lange Rundstricknadel Nr. 6, Nadelspiel Nr. 6.

Größe 36/38, 40/42 und 44/46

Die Angaben für Größen 40/42 und 44/46 stehen in Klammern. Ist nur eine Angabe gemacht, gilt diese für alle Größen.

Rippenmuster: 1 Masche rechts, 1 Masche links im Wechsel stricken.

Glatt rechts: Hinreihen rechts und Rückreihen links stricken.

Glatt links: Hinreihen links und Rückreihen rechts stricken.

Maschenprobe: Glatt rechts und links mit Nadeln Nr. 6: 13 Maschen und 18 Reihen = 10 x 10 cm.

Rückenteil: 82 (88 – 94) Maschen mit Nadeln Nr. 6 in der Fb 3 Rohweiß anschlagen und glatt rechts stricken. Für die Seitenschrägen in jeder 10. Reihe 2x je 1 Masche und in jeder 8. Reihe 3x je 1 Masche beidseitig zunehmen = 92 (98 – 104) Maschen. In 28,5 cm Gesamthöhe für die Armausschnitte 1x 7 Maschen beidseitig abketten = 78 (84 – 90) Maschen. In 49 (51 – 53) cm Gesamthöhe alle Maschen abketten.

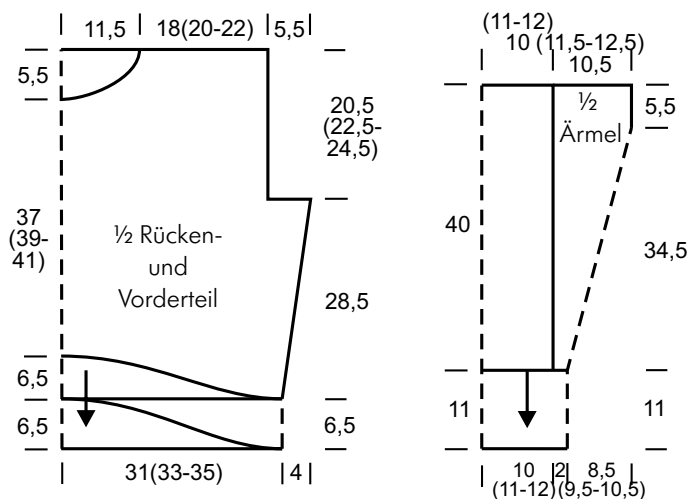
Vorderteil; zur Formgebung zuerst mit der linken Vorderteilhälfte beginnen: 5 Maschen mit Nadeln Nr. 6 in der Fb 3 Rohweiß anschlagen und glatt rechts stricken. Für die Rundung am linken Rand in jeder 2. Reihe 6x je 5 Maschen dazu anschlagen = 35 Maschen. Gleichzeitig für die Seitenschräge am rechten Rand in jeder 10. Reihe 2x je 1 Masche und in jeder 8. Reihe 3x je 1 Masche zunehmen. In 6,5 cm Gesamthöhe Maschen stilllegen. Die rechte Vorderteilhälfte gegengleich arbeiten. Nun zwischen den Vorderteilhälften 12 (18 – 24) Maschen dazu anschlagen, über alle Maschen weiterstricken und die Zunahmen der Seitenschrägen fortsetzen = 92 (98 – 104) Maschen. In 28,5 cm Gesamthöhe für die Armausschnitte 1x 7 Maschen beidseitig abketten = 78 (84 – 90) Maschen. In 37 (39 – 41) cm Gesamthöhe (in der Mitte gemessen) für den Hal-

sausschnitt die mittleren 16 Maschen abketten und beide Seiten getrennt beenden. Für die Ausschnitttrundung am inneren Rand in jeder 2. Reihe 1x 3 Maschen, 1x 2 Maschen und 2x je 1 Masche abketten. In 49 (51 – 53) cm Gesamthöhe restliche 24 (27 – 30) Maschen abketten.

Ärmelmittelstreifen: 28 (31 – 34) Maschen mit Nadeln Nr. 6 in der Fb 3 Rohweiß anschlagen und glatt rechts stricken. In 40 cm Gesamthöhe alle Maschen abketten. **2. Ärmel** ebenso arbeiten.

Unterarmkeil: 7 Maschen mit Nadeln Nr. 6 in der Fb 3 Rohweiß anschlagen und glatt links stricken. Die mittlere Masche markieren. Für die Ärmelschrägen in jeder 6. Reihe 7 (5 – 1)x je 1 Masche und in jeder 4. Reihe 4 (7 – 13)x je 1 Masche beidseitig der markierten Mittelmasche aus dem Querfaden verschränkt herausstricken = 29 (31 – 35) Maschen. In 34,5 cm Gesamthöhe die mittlere Masche abketten und beide Seiten getrennt beenden. In 40 cm Gesamthöhe die restlichen 14 (15 – 17) Maschen abketten. Andere Seite gegengleich beenden.

Fertigstellung: Teile laut Schnitt spannen, leicht anfeuchten und trocknen lassen. Schulternähte schließen. Aus dem Halsausschnitt 70 Maschen mit der Rundstricknadel Nr. 6 in der Fb 3 Rohweiß auffassen und 9 cm im Rippenmuster stricken. Maschen abketten. Seitennähte schließen. Aus dem unteren Pullirand 160 (170 – 188) Maschen mit der langen Rundstricknadeln Nr. 6 in der jeweiligen Farbe auffassen und 6,5 cm im Rippenmuster stricken. Maschen abketten. Ärmelkeil an den Mittelstreifen nähen. Aus dem unteren Ärmelrändern je 32 (36 – 38) Maschen mit dem Nadelspiel Nr. 6 in der jeweiligen Farbe auffassen, Maschen gleichmäßig auf 4 Nadeln verteilen – 8 (9 – 10/9/10/9) Maschen pro Nadel – und 11 cm im Rippenmuster stricken. Maschen abketten. Ärmel einsetzen.



Modell 4 – Schal · Lala Berlin Lovely



Für diesen Schal brauchen Sie Lana Grossa **Lala Berlin Lovely**
(52 % Alpaka, 18 % Kaschmir, 18 % Schurwolle, 12 % Polyamid, Lauflänge 90 m/50 g)
200 g Rosa meliert (Fb 1) und **200 g Rohweiß (Fb 3)**; Stricknadeln Nr. 7, Häkelnadel Nr. 6.

Größe 41 x 164 cm

Glatt links: Hinreihen links und Rückreihen rechts stricken.

Kraus rechts: Hin- und Rückreihen rechts stricken.

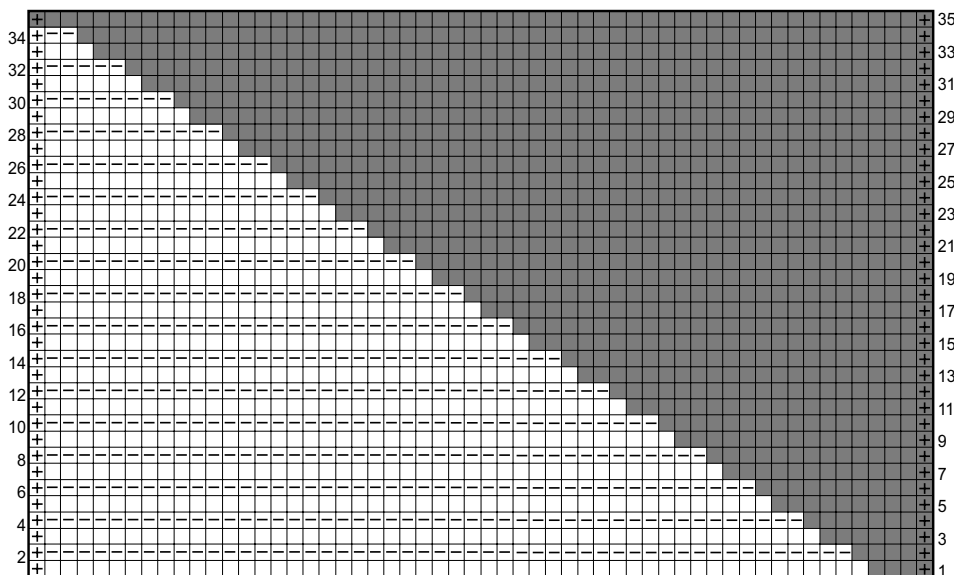
Intarsiamuster: Nach dem Zählmuster arbeiten. Es sind Hin- und Rückreihen gezeichnet. Die Maschen sind gezeichnet wie sie gestrickt werden. 1x die 1. – 35. Reihe arbeiten. Beim Farbwechsel die Fäden auf der Rückseite der Arbeit miteinander verkreuzen.

Doppelte Randmasche: Hinreihe: 1. Masche rechts stricken, 2. Masche wie zum Linksstricken abheben (Faden hinter der Arbeit und fest anziehen); am Ende der Reihe die vorletzte Masche wie zum Linksstricken abheben (Faden hinter der Arbeit und fest anziehen) und die letzte Masche der Reihe rechts stricken. **Rückreihe:** 1. Masche wie zum Linksstricken abheben (Faden vor der Arbeit und fest anziehen), 2. Masche links stricken; am Ende der Reihe die vorletzte Masche links stricken und die letzte Masche wie zum Linksstricken abheben (Faden vor der Arbeit und fest anziehen).

Maschenproben: Glatt links mit Nadeln Nr. 7: 13 Maschen und 17 Reihen = 10 x 10 cm; kraus rechts mit Nadeln Nr. 7: 13 Maschen und 20 Reihen = 10 x 10 cm.

Schal: 56 Maschen mit Nadeln Nr. 7 in Rohweiß anschlagen und zwischen den doppelten Randmaschen glatt links stricken. In 72 cm Gesamthöhe im Intarsiamuster weiterarbeiten. Danach kraus rechts in Rosa meliert weiterstricken. In 164 cm Gesamthöhe alle Maschen abketten.

Fertigstellung: In die Schalschmalseiten je 9 Fransen à 5 Fäden mit 47 cm Länge (= 23 cm fertige Länge) mit der Häkelnadel Nr. 6 in der jeweiligen Farbe einknüpfen.



Zeichenerklärung:

- ⊞ = doppelte Randmasche
- = 1 Masche rechts
- ⊞ = 1 Masche links
- = Rohweiß
- = Rosa meliert

Modell 5 – Mütze · Lala Berlin Shiny



Für diese Mütze brauchen Sie Lana Grossa **Lala Berlin Shiny**
(46 % Baby Alpaka, 30 % Baumwolle, 8 % Schurwolle Merino, 8 % Polyester, 8 % Polyamid,
Laufänge 150 m/50 g), **50 g Graubeige (Fb 14)**; je 1 Spiel Stricknadeln Nr. 5 und 6.

Kopfumfang 56 cm

Rippenmuster: 2 M li, 2 M re im Wechsel.

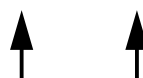
Grundmuster: M-Zahl teilbar durch 4. Siehe Strickschrift. Es ist nur jede 2. Rd dargestellt. In den Zwischenrd M str., wie sie erscheinen. Die 1. – 8. Rd stets wdh.

Maschenprobe: Grundmuster mit Nadeln Nr. 6: 17 M und 23 R = 10 x 10 cm.

Mütze: 88 M mit Nadeln Nr. 5 anschlagen. M gleichmäßig auf das Spiel Nadeln verteilen = 22 M/Nadel. Arbeit zur Rd schließen und Rundenanfang markieren. Im Rippenmuster 4 cm str. Mit Nadeln Nr. 6 im Grundmuster weiterstr. = 22 Rapporte. In 19 cm Gesamthöhe für die Kopfform in einer Rd mit rechten M wie folgt abn.: **1. Rd:** 7 M str., * 1 M re abh., 2 M re zusstr., dann die abgeh. M überziehen, 3 M re zusstr., 16 M str., ab * noch 2 x wdh., * 1 M re abh., 2 M re zusstr., dann die abgeh. M überziehen, 3 M re zusstr., 9 M str. = 72 M. **9. Rd:** 5 M str., * 1 M re abh., 2 M re zusstr., dann die abgeh. M überziehen, 3 M re zusstr., 12 M str., ab * noch 2 x wdh., * 1 M re abh., 2 M re zusstr., dann die abgeh. M überziehen, 3 M re zusstr., 7 M str. = 56 M. **17. Rd:** 3 M str., * 1 M re abh., 2 M re zusstr., dann die abgeh. M überziehen, 3 M re zusstr., 8 M str., ab * noch 2 x wdh., * 1 M re abh., 2 M re zusstr., dann die abgeh. M überziehen, 3 M re zusstr., 5 M str. = 40 M. **23. Rd:** 1 M str., * 1 M re abh., 2 M re zusstr., dann die abgeh. M überziehen, 3 M re zusstr., 4 M str., ab * noch 2 x wdh., * 1 M re abh., 2 M re zusstr., dann die abgeh. M überziehen, 3 M re zusstr., 3 M str. = 24 M. Noch 1 Rd rechte M str. Arbeitsfaden durch die restl. 24 M ziehen. Faden fest zus. ziehen und gut vernähen.

Strickschrift

		-	-	7
				5
-	-			3
				1



Rapport = 4 M

Zeichenerklärung:

□ = 1 M re

◻ = 1 M li

Modell 6 – Tuch · Gomitolo Puno



Für dieses Tuch brauchen Sie Lana Grossa **Gomitolo Puno**
(75 % Baumwolle, 15 % Schurwolle, 10 % Alpaka, Lauflänge 600 m/150 g)
450 g Petrol/Rotbraun (**Fb 10**); Stricknadel Nr. 4; Häkelnadel Nr. 4.

Größe 60 cm breit x 186 cm lang

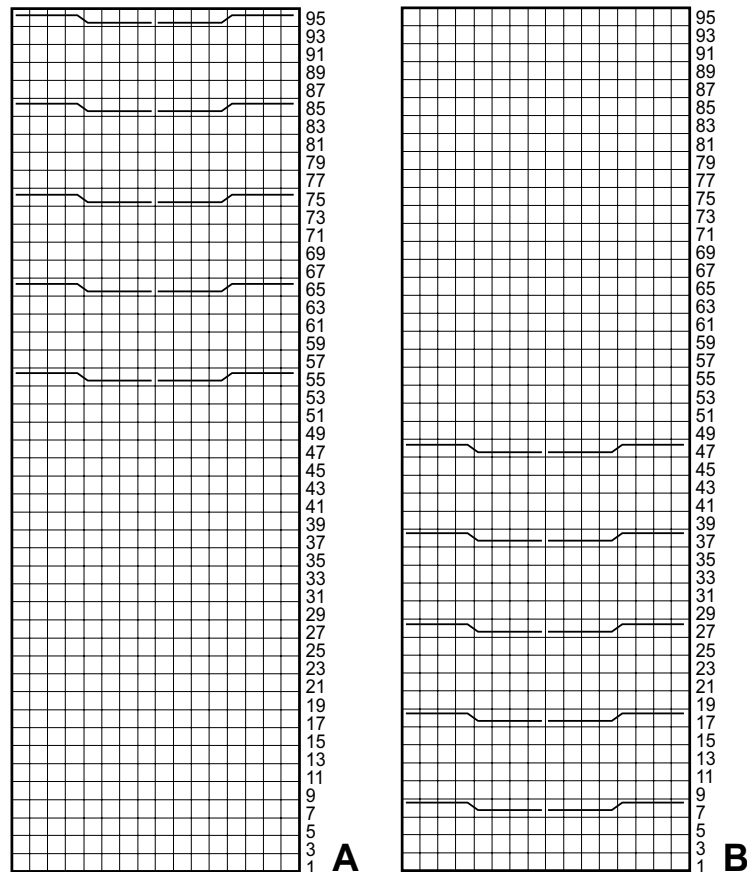
Kleines Perlmuster: 1 M re, 1 M li im Wechsel str.; die M in jeder R versetzen.

Zopf A und B über 16 M: Nach der Strickschrift arb. Es sind nur Hinr gezeichnet; in den Rückr alle M li str. 6x die 1. – 96. R arb., dann noch 1x die 1. – 6. R = 582 R.

Maschenprobe: M-Einteilung mit Nadeln Nr. 4: 23,5 M und 31,5 R = 10 x 10 cm.

Tuch: 141 M mit Nadeln Nr. 4 anschlagen und 1 Rückr li str. Dann M wie folgt einteilen: Randm, * 15 M kleines Perlmuster, 16 M Zopf A, 15 M kleines Perlmuster, 16 M Zopf B, ab * 2x arb., 15 M kleines Perlmuster, Randm. In 186 cm Gesamthöhe alle M abk.

Fertigstellung: In die Tuschmalseiten 45 Fransen mit einem fertigen Länge von 26 cm aus je 4 Fäden mit der Häkelnadel Nr. 4 einknüpfen.



Zeichenerklärung:

□ = 1 M re

= 4 M auf eine Hilfsnadel vor die Arbeit legen, 4 M re str., dann die M der Hilfsnadel re str.

= 4 M auf eine Hilfsnadel hinter die Arbeit legen, 4 M re str., dann die M der Hilfsnadel re str.

Modell 7 – 3 Kissenhüllen · Cloud



Für diese Kissenhüllen brauchen Sie Lana Grossa „Cloud“ (80 % Alpaka, 14 % Schurwolle (Merino), 6 % Polyamid, LL = ca. 80 m/50 g): je ca. **200 g** Anthrazit (**Fb. 13**), Taupe (**Fb. 22**) und Beige (**Fb. 2**);
1 Rundstricknadel Nr. 7, 60 cm lang; 1 Wollhäkelnadel Nr. 6; 1 waschbare Kissenfüllung, 40 x 60 cm.

je ca. 38 x 58 cm [L x B], für je 1 waschbare Kissenfüllung, 40 x 60 cm

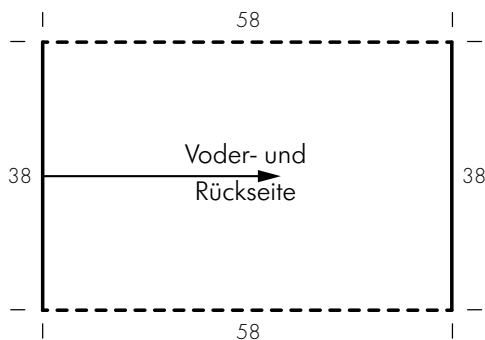
Hinweis: Pro Farbe eine Kissenhülle stricken!

Halbpatentmuster: Nach der Strickschrift str. Die Zahlen re außen bezeichnen die Rd. In der Breite die Rd mit den M vor dem 1. Pfeil beginnen, den MS = 2 M zwischen den Pfeilen fortl. str., enden mit den M nach dem 2. Pfeil. Der Deutlichkeit halber sind 3 MS gezeichnet. In der Höhe die 1. und 2. Rd 1x str., dann diese 2 Rd stets wdh.

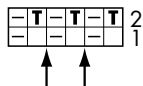
Maschenprobe: 9 M und 20 Rd Halbpatentmuster mit Nd. Nr. 7 = 10 x 10 cm.

Hüllenvorder- und -rückseite: Zus.-hängend in Rd quer str., siehe Pfeil im Schnittschema. Er gibt die Strickrichtung an. 68 M mit der Rundnd. Nr. 7 anschlagen und zur Rd schließen. Den Rd-Beginn markieren. Im Halbpatentmuster in Rd str. Nach 58 cm = 116 Rd ab Anschlag die M locker abk., wie sie erscheinen.

Ausarbeiten: Jede Hülle flach zur Hälfte [li auf li] legen. Danach mit der Häkeln. Nr. 6 den Anschlagrand mit 1 R fe M zus.-häkeln, dabei durch beide Lagen stechen. Die Kissenfüllung einschieben. Nun den Abkett- rand flach übereinanderlegen und genauso mit fe M zus.-häkeln.



Strickschrift



Zeichenerklärung:

□ = 1 M re

□ = 1 M li

□ = 1 M re tiefstr.: in die M der Vor-Rd einstechen und die M re str., dabei löst sich die Rd dazwischen auf und es ergibt eine langgezogene M

Modell 8 – Mantel · LaLa Berlin Shiny



Für diesen Mantel brauchen Sie Lana Grossa **Lala Berlin Shiny** (46 % Baby Alpaka, 30 % Baumwolle, 8 % Schurwolle Merino, 8 % Polyester, 8 % Polyamid, Lauflänge 150 m/50 g), **600 (650 – 700) g** Grau (**Fb 6**); Stricknadeln Nr.4,5 und 5,5, 1 Rundstricknadel Nr. 4,5, 100 cm lang, 2 Zopfnadeln, 1 Häkelnadel Nr. 4,5.

Größe 36/38, 40/42 und 44/46

Die Angaben für Größe 40/42 und 44/46 stehen in Klammern. Ist nur eine Angabe gemacht, gilt diese für alle Größen.

Rippenmuster: 2 M li, 2 M re im Wechsel.

Glatt re: Hinr re, Rückr li.

Glatt li: Hinr li, Rückr re.

Grundmuster: 2 R glatt re, 2 R glatt li im Wechsel.

Zopfmuster: = 23 bzw. 47 M breit. Siehe Strickschrift. Dargestellt sind nur Hinr. In den Rückr M str., wie sie erscheinen. Die 1. – 32. R stets wdh.

Maschenprobe: Grundmuster mit Nadeln Nr. 5,5: 14 M und 23 R = 10 x 10 cm. Zopf 23 M mit Nadeln Nr. 5,5 = 9 cm breit. Zopf 47 M mit Nadeln Nr. 5,5 = 18 cm breit.

Die Vorderteile und das Rückenteil werden über die Schulter hinweg in einen Stück gestrickt. Man beginnt am linken Vorderteil.

Linkes Vorderteil: 55 (55 – 59) M mit Nadeln Nr. 5,5 anschlagen und im Rippenmuster str., dabei in der 1. R, = Rückr, M wie folgt einteilen: Randm, 2 M li, * 2 M re, 2 M li, ab * stets wdh., 2 M re, 1 M li, Randm. Nach 7 cm in der letzten Rückr mittig 2 (5 – 4) M zun. = 57 (60 – 63) M. In der folg. Hinr M wie folgt einteilen: Randm, 6 (9 – 12) M Grundmuster, 47 M Zopfmuster, 2 M glatt li, Randm. In 42 cm Gesamthöhe für den Tascheneingriff über die 47 M Zopfmuster den Taschenbeutel str., die restl. M stilllegen. In der 1. R (= Rückr) re str., dabei verteilt 21 x 2 M re zusstr. = 26 M. Nun für den Taschenbeutel insgesamt 36 cm glatt li str., dabei in der letzten Rückr gleichmäßig verteilt 21 M zun. = 47 M. Wieder über alle M wie zuvor im Grund- und Zopfmuster weiterarb. Nach 6 Höhenrapporten, = in ca. 90 cm Gesamthöhe, innerhalb der 47 M Zopfmuster 22 x 2 M re zusstr. = 35 (38 – 41) M. M stilllegen.

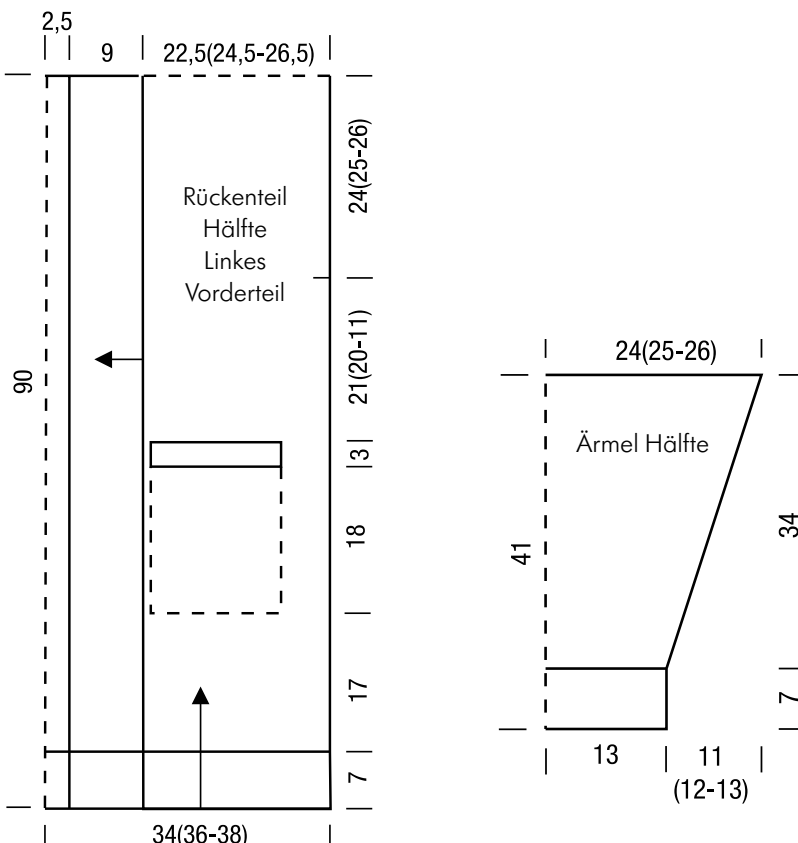
Rechtes Vorderteil: Wie linkes Vorderteil, jedoch gegengleich arb.

Rückenteil: Die stillgelegten je 35 (38 – 41) M beider Vorderteile wieder in Arbeit nehmen und zwischen den Teilen 28 M für den rückw. Halsaus-

schnitt dazu anschlagen = 98 (104 – 110) M. Über alle M im Grundmuster str. Nach 83 cm Grundmuster in der letzten Rückr verteilt 0 (2 – 0) M zun. = 98 (106 – 110) M. Im Rippenmuster weiterstr., dabei in der folg. Hinr M wie folgt einteilen: Randm, 1 M re, * 2 M li, 2 M re, ab * stets wdh., 2 M li, 1 M re, Randm. Nach 7 cm alle M abk., wie sie erscheinen.

Ärmel: 42 M mit Nadeln Nr. 4,5 anschlagen. Im Rippenmuster str., dabei in der 1. R, = Rückr, M wie beim Rückenteil einteilen. Nach 7 cm in der letzten Rückr mittig 7 M zun. = 49 M. Mit Nadeln Nr. 5,5 weiterarb. und M wie folgt einteilen: Randm, 12 M Grundmuster, 23 M Zopfmuster, 12 M Grundmuster, Randm. Für die Ärmelschräge in der 7. (7. – 5.) R 1 x 1 M beids. zun., dann abw. in jeder 4. und 6. R 14 x 1 M (in jeder 6. R 2 x 1 M, dann in jeder 4. R 14 x 1 M – in jeder 4. R 18 x 1 M) beids. zun. = 79 (83 – 87) M. In 41 cm Gesamthöhe alle M abk. 2. Ärmel ebenso arb.

Fertigstellen: Teile spannen, anfeuchten und trocknen lassen. Aus den Verschlussrändern der Vorderteile je 160 M auffassen. Mit der Rundstricknadel Nr. 4,5, 100 cm lang, im Rippenmuster str., dabei in der 1. R, = Rückr, M wie folgt einteilen: Randm, 2 M li, * 2 M re, 2 M li, ab * stets wdh., Randm. Nach 9 cm M abk., wie sie erscheinen. Schmalseiten der Verschlussblenden in den rückw. Halsausschnitt einnähen, dabei die mittl. 5 cm frei lassen. Aus den Rändern der Tascheneingriffe, = am Übergang vom Zopfmuster zu glatt li, je 36 M auffassen. Mit Nadeln Nr. 4,5 im Rippenmuster str., dabei in der 1. R, = Rückr, M wie folgt einteilen: Randm, * 2 M li, 2 M re, ab * stets wdh., 2 M li, Randm. Nach 3 cm M abk., wie sie erscheinen. Den Abkettrand der Taschenblende mit der Häkelnadel Nr. 4,5 mit 1 R Kettm überhäkeln. Schmalseiten der Taschenblende annähen. Seitennähte der Taschenbeutel schließen, die Ecken am Zopfmuster leicht fixieren. Ärmel beids. der Schulterlinie je 24 (25 – 26) cm annähen. Seitennähte und Ärmelnähte schließen.



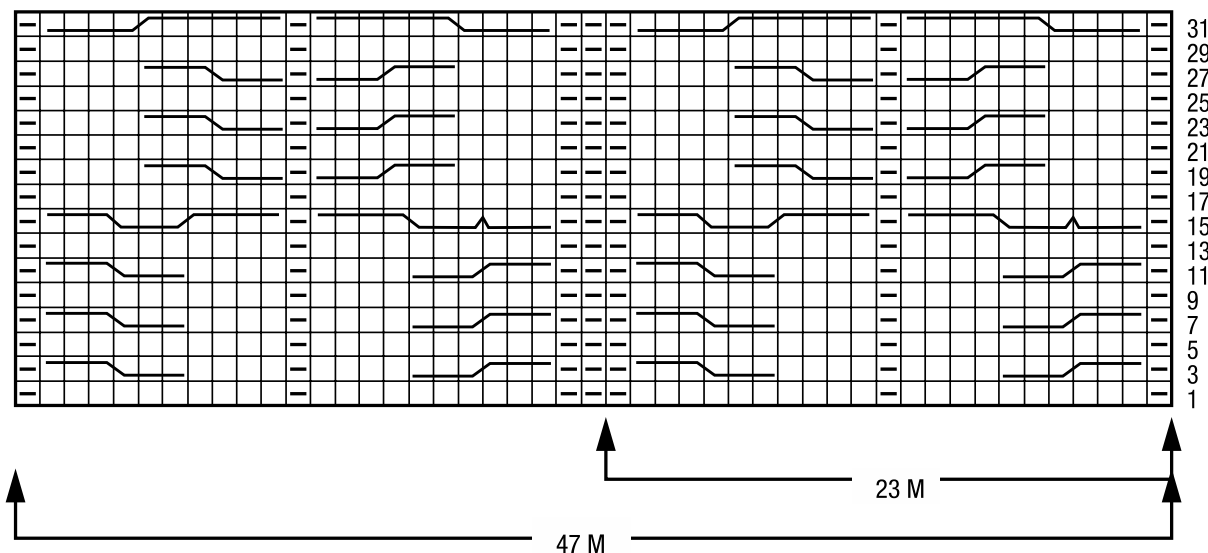
* Die Erklärung für die Abkürzungen finden Sie auf der letzten Seite dieses PDF

Modell 8 – Mantel · LaLa Berlin Shiny



Für diesen Mantel brauchen Sie Lana Grossa **Lala Berlin Shiny**
 (46 % Baby Alpaka, 30 % Baumwolle, 8 % Schurwolle Merino, 8 % Polyester, 8 % Polyamid,
 Lauflänge 150 m/50 g), **600 (650 – 700) g** Grau (**Fb 6**); Stricknadeln Nr.4,5 und 5,5,
 1 Rundstricknadel Nr. 4,5, 100 cm lang, 2 Zopfnadeln, 1 Häkelnadel Nr. 4,5.

Strickschrift



Zeichenerklärung:

□ = 1 M re

▣ = 1 M li

▢▢▢▢

= 3 M auf 1 Zopfnaedel vor die Arbeit legen, 3 M re str., dann die M der Zopfnaedel re str.

▣▣▣▣

= 3 M auf 1 Zopfnaedel hinter die Arbeit legen, 3 M re str., dann die M der Zopfnaedel re str.

▢▢▢▢▢▢

= 4 M auf die 1. Zopfnaedel hinter die Arbeit legen, 3 M auf die 2. Zopfnaedel vor die Arbeit legen, 3 M re str., dann die 3 M der 2. Zopfnaedel re str., dann die 4 M der 1. Zopfnaedel re str.

▢▢▢▢▢▢▢▢

= 6 M auf die 1. Zopfnaedel vor die Arbeit legen, 4 M re str., dann die 1. – 3. M der 1. Zopfnaedel auf die 2. Zopfnaedel hinter die Arbeit legen, die 4. – 6. M der 1. Zopfnaedel re str., dann die 3 M der 2. Zopfnaedel re str.

▢▢▢▢▢▢▢▢

= 4 M auf eine Zopfnaedel vor die Arbeit legen, 6 M re str., dann die 4 M der Zopfnaedel re str.

▢▢▢▢▢▢▢▢▢▢

= 6 M auf eine Zopfnaedel hinter die Arbeit legen, 4 M re str., dann die 6 M der Zopfnaedel re str.

Modell 9 – Poncho · LaLa Berlin Lovely Fine Tweed



Für diesen Poncho brauchen Sie Lana Grossa **Lala Berlin Lovely Fine Tweed**
(37 % Baby Alpaka, 35 % Polyamid, 26 % Schurwolle Merino, 2 % Viskose, Lauflänge 175 m/50 g),
400 (450 – 500) g Oliv (Fb 106); Stricknadeln Nr. 4,5 und 5, 1 Rundstricknadel Nr. 5, 40 cm lang, 1 Zopfnadel.

Größe 36/38, 40/42 und 44/46

Die Angaben für Größe 40/42 und 44/46 stehen in Klammern. Ist nur eine Angabe gemacht, gilt diese für alle Größen.

Rippenmuster: 2 M li, 2 M re im Wechsel.

Glatt li: Hinr li, Rückr re.

Zopfmuster (= 34 M): Siehe Strickschrift. Dargestellt sind nur Hinr. In den Rückr M str., wie sie erscheinen. Die 1. – 28. R stets wdh.

Maschenprobe: Glatt li mit Nadeln Nr. 5: 17 M und 25 R = 10 x 10 cm. Zopf mit Nadeln Nr. 5: 34 M und 22 R = 16 x 10 cm.

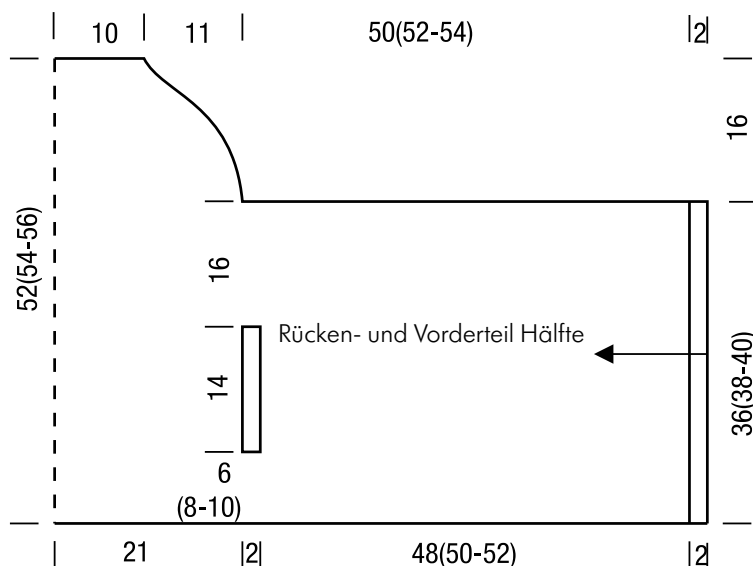
Der Poncho besteht aus 2 Teilen und wird quer gestrickt.

Rückenteil: 63 (67 – 71) M mit Nadeln Nr. 4,5 anschlagen. Im Rippenmuster str., dabei in der 1. R, = Rückr, M wie folgt einteilen: Randm, 2 M li, * 2 M re, 2 M li, ab * stets wdh., 2 M re, 1 M li, Randm. Nach 2 cm mit Nadeln Nr. 5 glatt li weiterarb. In 52 (54 – 56) cm Gesamthöhe für die Schulter am Ende der Rückr 1 x 4 M zun., dann in jeder 2. R 2 x 4 M, 3 x 3 M, 6 x 2 M und 2 x 1 M zun. und die 1. zugenommene M glatt li str., die restl. 34 zugenommenen M nach und nach im Zopfmuster str. = 98 (102 – 106) M. Die 1. – 28. R Zopfmuster 1 x arb., dann die 1. – 19. R 1 x arb. Die rückw. Mitte ist erreicht. Ab hier das Rückenteil gegengleich beenden, aus Zunahmen werden nun Abnahmen. In 144 (148 – 152) cm Gesamthöhe Nadeln Nr. 4,5 im Rippenmuster str., dabei die M wie zuvor einteilen. Nach 2 cm M abk., wie sie erscheinen.

Vorderteil: Grundsätzlich wie das Rückenteil arb. In 50 (52 – 54) cm Gesamthöhe für den Schlitz in der Hinr wie folgt str.: Randm, 27 M glatt li str. und stilllegen, 24 M abk., 10 (14 – 18) M glatt li, Randm. Jetzt über die 10 (14 – 18) M + Randm 8 R glatt li str. M stilllegen. Nun die zuvor still-

gelegten 27 M + Randm wieder in Arbeit nehmen und ebenfalls 8 R glatt li str. Dann zwischen beiden Teilen die zuvor abgeketteten 24 M wieder anschlagen. Über alle M glatt li weiterstr. und für die Schulter gleich in der folg. Rückr am Ende der Arbeit 1 x 4 M zun., dann in jeder 2. R 2 x 4 M, 3 x 3 M, 6 x 2 M und 2 x 1 M zun. und die 1. zugenommene M glatt li str., die restl. 34 zugenommenen M nach und nach im Zopfmuster str. = 98 (102 – 106) M. Die 1. – 28. R Zopfmuster 1 x arb., dann die 1. – 19. R 1 x arb. Die vordere Mitte ist erreicht. Ab hier das Vorderteil gegengleich beenden, aus Zunahmen werden nun Abnahmen. In 144 (148 – 152) cm Gesamthöhe mit Nadeln Nr. 4,5 im Rippenmuster str., dabei die M wie zuvor einteilen. Nach 2 cm M abk., wie sie erscheinen.

Fertigstellen: Teile spannen, anfeuchten und trocknen lassen. Schulternähte schließen, dabei für den Halsausschnitt die mittl. 20 cm offenlassen. Aus dem Halsausschnitt 88 M auffassen. Mit der Rundstricknadel Nr. 5 im Rippenmuster in Rd str. Nach insgesamt 14 cm M abk., wie sie erscheinen. Aus den Seitenrändern beids. der Schulternaht je 54 (56 – 58) M, = 108 (112 – 116) M, auffassen. Mit Nadeln Nr. 4,5 im Rippenmuster str., dabei in der 1. R, = Rückr, M wie folgt einteilen: Randm, 2 M li, * 2 M re, 2 M li, ab * stets wdh., Randm. Nach 2 cm M abk., wie sie erscheinen. Aus den Schlitzrändern 4 x je 24 M auffassen. Mit Nadeln Nr. 4,5 im Rippenmuster str., dabei in der 1. R, = Rückr, M wie folgt einteilen: Randm, 2 M li, * 2 M re, 2 M li, ab * stets wdh., Randm. Nach 2 cm M abk., wie sie erscheinen. Die Blende, die von der Mitte ausgehend zum Seitenrand hin zeigt, über die Blende des gegenüberliegenden Schlitzrandes legen und die Schmalseiten annähen.

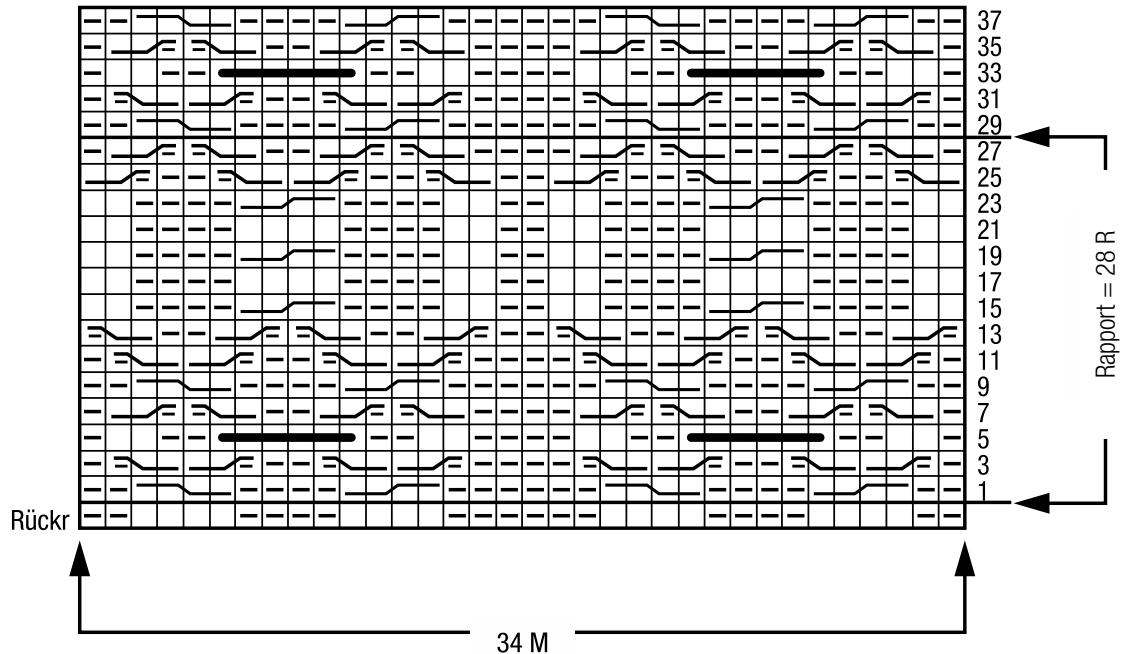


Modell 9 – Poncho · LaLa Berlin Lovely Fine Tweed



Für diesen Poncho brauchen Sie Lana Grossa **Lala Berlin Lovely Fine Tweed**
 (37 % Baby Alpaka, 35 % Polyamid, 26 % Schurwolle Merino, 2 % Viskose, Lauflänge 175 m/50 g),
400 (450 – 500) g Oliv (Fb 106); Stricknadeln Nr. 4,5 und 5, 1 Rundstricknadel Nr. 5, 40 cm lang, 1 Zopfnadel.

Strickschrift



Zeichenerklärung:

□ = 1 M re

◻ = 1 M li

◻◻

= 2 M auf 1 Hilfsnadel vor die Arbeit legen, 1 M li str., dann die M der Hilfsnadel re str.

◻◻◻

= 1 M auf 1 Hilfsnadel hinter die Arbeit legen, 2 M re str., dann die M der Hilfsnadel li str.

◻◻◻

= 2 M auf 1 Hilfsnadel vor die Arbeit legen, 2 M re str., dann die M der Hilfsnadel re str.

◻◻◻

= 2 M auf 1 Hilfsnadel hinter die Arbeit legen, 2 M re str., dann die M der Hilfsnadel re str.

◻◻◻◻◻◻

= 6 M auf die Zopfnadel legen, den Arbeitsfaden 3 x unterhalb der Zopfnadel gegen den Uhrzeigersinn (von oben betrachtet) um die 6 M wickeln. Die 6 M zurück auf die linke Nadel heben und 2 M re, 2 M li, 2 M re str.

Modell 11 – Pullover · Peloso



Für diesen Pullover brauchen Sie Lana Grossa **Peloso** (54 % Schurwolle Merino, 26 % Mohair, 20 % Polyacryl, Lauflänge 210 m/50 g), **350 (400 – 450) g** Burgund (**Fb 3**); Stricknadeln Nr. 5,5 und 6,5, 1 Rundstricknadel Nr. 6,5, 80, 60, 40 cm lang, 1 Rundstricknadel Nr. 5,5, 40 cm lang.

Größe 36/38, 40/42 und 44/46

Die Angaben für Größe 40/42 und 44/46 stehen in Klammern. Ist nur eine Angabe gemacht, gilt diese für alle Größen.

Halbpatent: **1. R (= Hinr):** Randm, 1 M re, 1 M li im Wechsel, 1 M re, Randm. **2. R (= Rückr):** Randm, * die folg. M mit 1 U wie zum Links-Stricken abh., 1 M re, ab * stets wdh., die folg. M mit 1 U wie zum Links-Stricken abh., Randm. **3. R (= Hinr):** Randm, * den U und die abgeh. M der Vorr re zusstr., 1 M li, ab * stets wdh., den U und die abgeh. M der Vorr re zusstr., Randm. Die 1. – 3. R 1 x arb., dann die 2. und 3. R stets wdh.

Glatt li: Hinr li, Rückr re. In Rd immer linke M str.

Grundmuster in R: M-Zahl teilbar durch 6 + 1 + Randm. **1. R (= Hinr):** Randm, 3 M li, * 1 M re, 5 M li, ab * stets wdh., 1 M re, 3 M li, Randm. **2. R (= Rückr):** Randm, 3 M re, * die folg. M mit 1 U wie zum Links-Stricken abh., 5 M re, ab * stets wdh., die folg. M mit 1 U wie zum Linksstr. abh., 3 M re, Randm. **3. R (= Hinr):** Randm, 3 M li, * den U und die abgeh. M der Vorr re zusstr., 5 M li, ab * stets wdh., den U und die abgeh. M der Vorr re zusstr., 3 M li, Randm. Die 1. – 3. R 1 x arb., dann die 2. und 3. R stets wdh.

Grundmuster in Runden: M-Zahl teilbar durch 6. **1. Rd:** * den U und die abgeh. M der vorherigen R re zusstr., 5 M li, ab * stets wdh. **2. Rd:** * die folg. M mit 1 U wie zum Links-Stricken abh., 5 M li, ab * stets wdh. **3. Rd:** * den U und die abgeh. M der vorherigen Rd re zusstr., 5 M li, ab * stets wdh. Die 1. – 3. Rd 1 x arb., dann die 2. und 3. Rd stets wdh.

Maschenprobe: Glatt li mit Nadeln Nr. 6,5: 10 M und 15 R = 10 x 10 cm. Grundmuster mit Nadeln Nr. 6,5: 10 M und 17 R = 10 x 10 cm.

Rückenteil: 49 (53 – 57) M mit Nadeln Nr. 5,5 anschlagen. Im Halbpatent str., die 1. R ist eine Rückr. Nach 4 cm in der letzten Rückr gleichmäßig verteilt 8 (10 – 12) M zun. = 57 (63 – 69) M. Mit Nadeln Nr. 6,5 glatt li

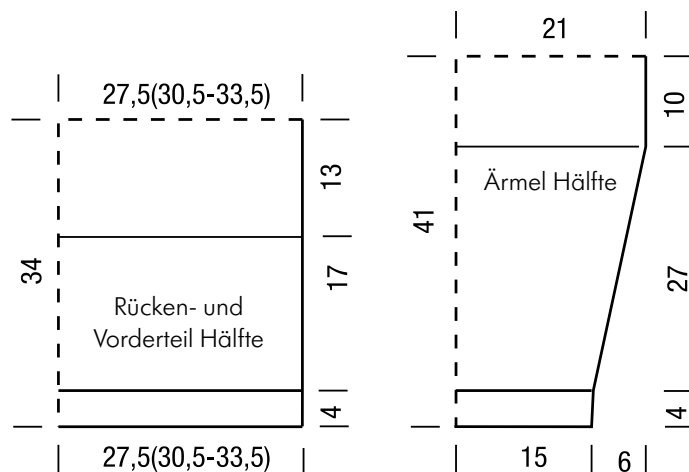
weiterarb. In 21 cm Gesamthöhe im Grundmuster in Reihen weiterstr., dabei in einer Rückr beginnen: Randm, 3 M re, 8 (9 – 10) x den Rapport wdh., 1 M li, 3 M re, Randm. In 34 cm Gesamthöhe nach einer Rückr alle 57 (63 – 69) M stilllegen.

Vorderteil: Wie das Rückenteil arb.

Ärmel: 25 M mit Nadeln Nr. 5,5 anschlagen. Im Halbpatent str., die 1. R ist eine Rückr. Nach 4 cm in der letzten Rückr gleichmäßig verteilt 6 M zun. = 31 M. Mit Nadeln Nr. 6,5 glatt li weiterarb. Für die Ärmelschräge in der 7. R 1 x 1 M beids. zun., dann in jeder 6. R 5 x 1 M beids. zun. = 43 M. In 31 cm Gesamthöhe im Grundmuster in Reihen weiterstr. dabei in einer Rückr beginnen: Randm, 2 M re, 6 x den Rapport wdh., 1 M li, 2 M re, Randm. In 41 cm Gesamthöhe nach einer Rückr alle 43 M stilllegen. 2. Ärmel ebenso arb.

Rundpasse: Die M aller Teile nacheinander auf die Rundstricknadel Nr. 6,5, 80 cm lang, nehmen: 43 M 1. Ärmel, 57 (63 – 69) M Vorderteil, 43 M 2. Ärmel, 57 (63 – 69) M Rückenteil = 200 (212 – 224) M. Arbeit zur Rd schließen und Rundenanfang markieren. Von nun an das Grundmuster in Rd str. und gleich in der 1. Rd die aufeinandertreffenden Randm abn. = 192 (204 – 216) M, = 32 (34 – 36) Rapporte. Für die Raglanpasse wie folgt M abn.: 11. (13. – 15.) Rd: Jede 4. und 5. linke M li zusstr. = 160 (170 – 180) M. 27. (29. – 31.) Rd: Jede 1. und 2. linke M li zusstr. = 128 (136 – 144) M. 39. (41. – 43.) Rd: Jede 2. und 3. linke M li zusstr. = 96 (102 – 108) M. 45. (47. – 49.) Rd: Jede 1. und 2. linke M li zusstr. = 64 (68 – 72) M. Zwischenzeitlich auf die jeweils kürzere Rundstricknadel Nr. 6,5 wechseln. Ab der 46. (48. – 50.) Rd für das Bündchen mit der Rundstricknadel Nr. 5,5 noch 14 Rd str., dann M abk.

Fertigstellen: Halsbündchen zur Hälfte nach innen umschlagen und annähen. Seiten- und Ärmelnähte schließen.

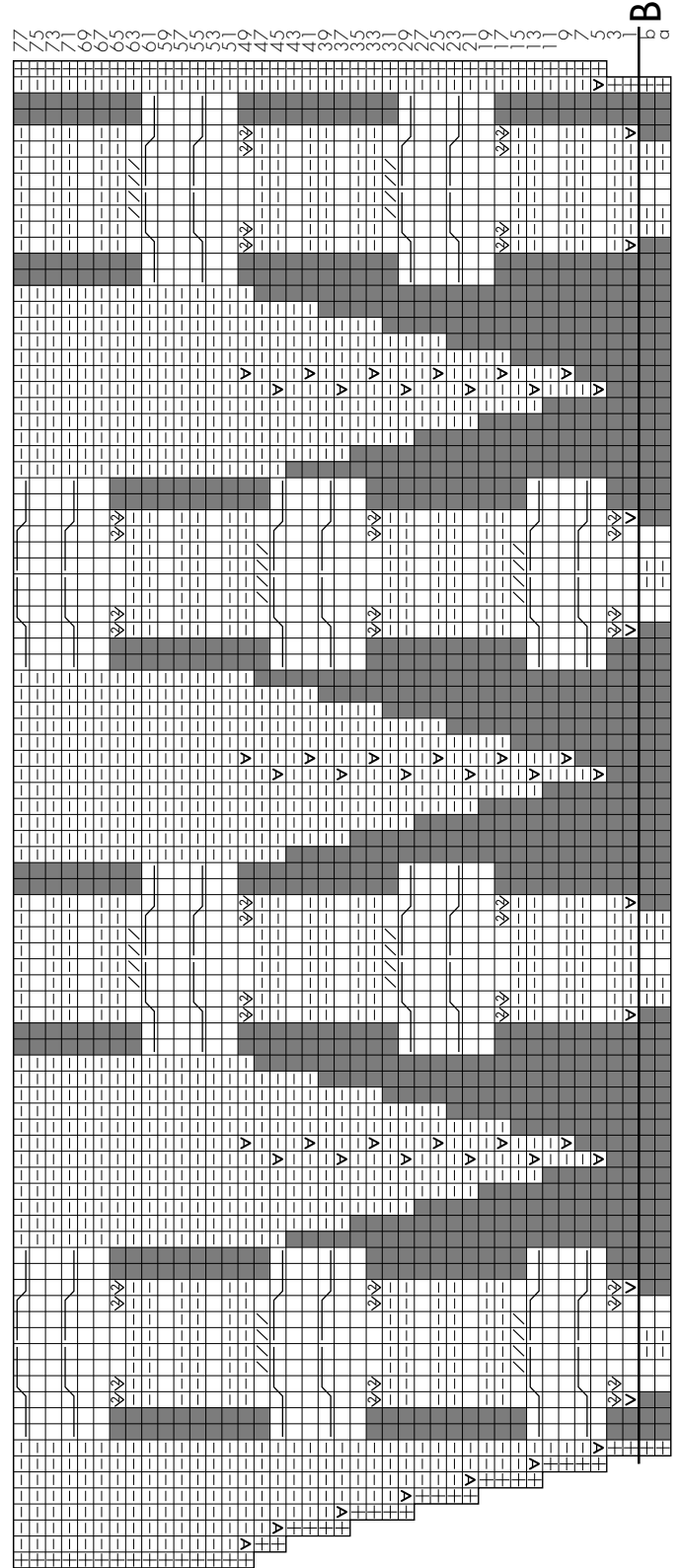
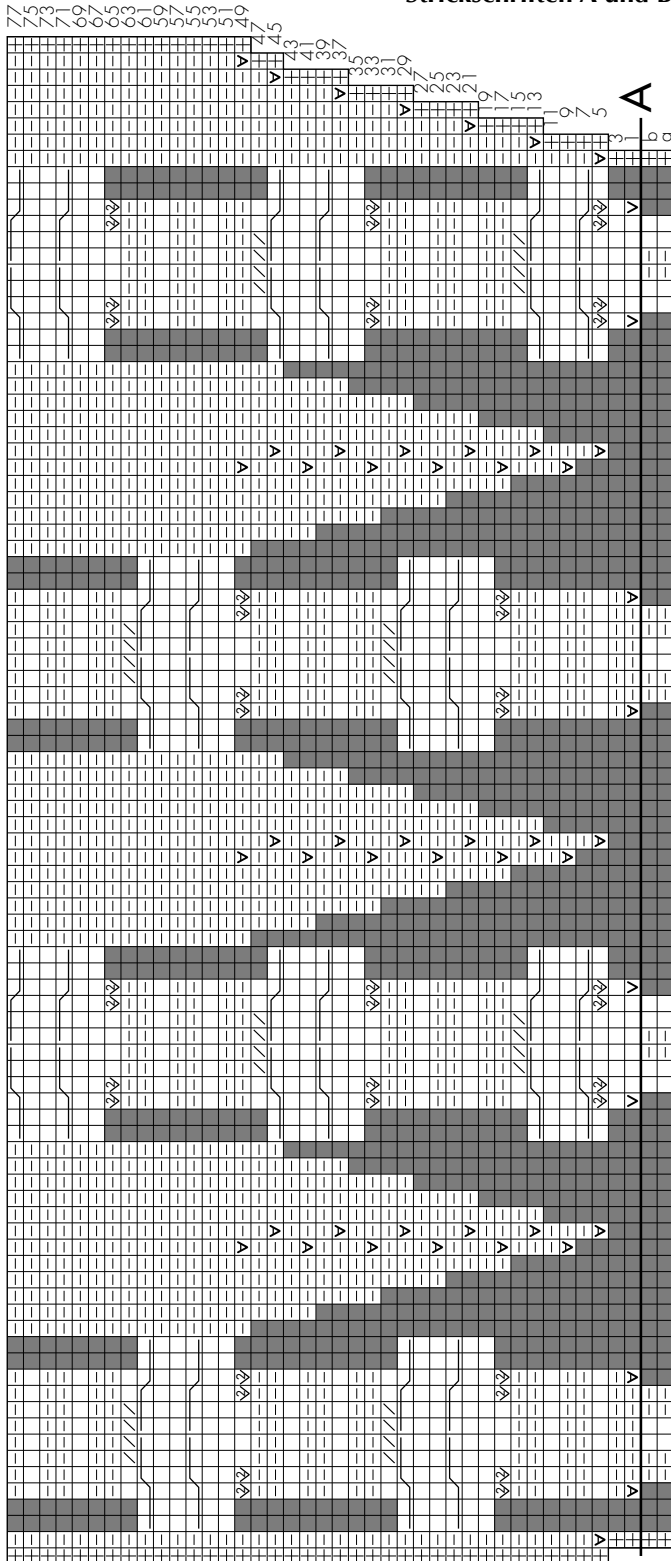


Modell 12 – Jacke · Peloso



Für diese Jacke brauchen Sie Lana Grossa „Peloso“ (54 % Schurwolle (Merino), 26 % Mohair, 20 % Polyacryl, LL = ca. 210 m/50 g): ca. **650 g** Dunkelgrau (Fb. 9); Stricknadeln Nr. 9, 1 Rundstricknadel Nr. 10, 80 cm lang, 1 Wollhäkelnadel Nr. 7, 1 Zopfnadel.

Strickschriften A und B



* Die Erklärung für die Abkürzungen finden Sie auf der letzten Seite dieses PDF

Modell 13 – Stola · Smokey



Für diese Stola brauchen Sie Lana Grossa „Smokey“ (46 % Schurwolle (Merino), 41 % Baumwolle, 8 % Polyamid, 5 % Yak, LL = ca. 225 m/50 g): ca. **350 g** Grège/Beige/Dunkelgrau (Fb. 207) und Lana Grossa „Silkhair Print“ (70 % Mohair (Superkid), 30 % Seide, LL = ca. 400 m/50 g): ca. **150 g** Grège/Mittel-/Dunkelbraun/Taupe (Fb. 359); 1 Rundstricknadel Nr. 6, 80 cm lang, 1 Zopfnadel, 1 Wollhäkelnadel Nr. 4.

ca. 178 x 60 cm (L x B)

Hinweis: Stets mit doppeltem Faden stricken, und zwar zusammen mit je 1 Faden beider Qualitäten.

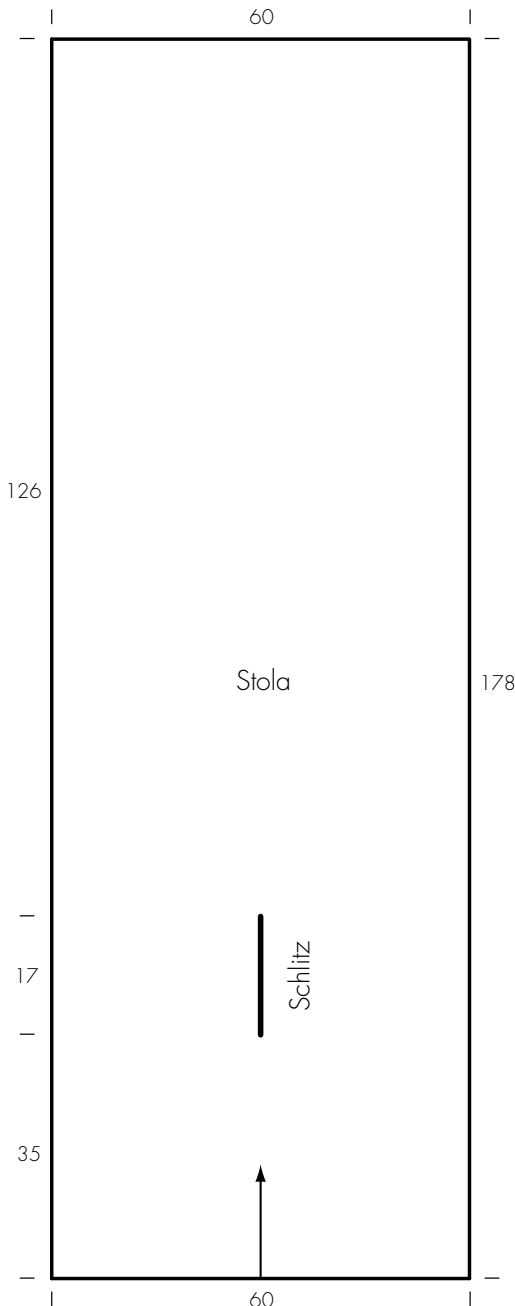
Kettenrand: Die 1. M jeder R re str. Die letzte M jeder R wie zum Linksstr. abh., dabei den Faden vor der M weiterführen. **Hinweis:** Alle Ränder mit Kettenrand arbeiten!

Rippenzopfmuster: Nach der Strickschrift str. Die Zahlen re außen bezeichnen die Hin-R. In den Rück-R die M str., wie sie erscheinen. In der Breite die R mit den M vor dem 1. Pfeil beginnen, den MS [= 14 M] zwischen den Pfeilen fortl. str., mit den M nach dem 2. Pfeil enden. Der Deutlichkeit halber sind 2 MS gezeichnet. In der Höhe die 1. – 18. R 1x str., dann diese 18 R stets wdh.

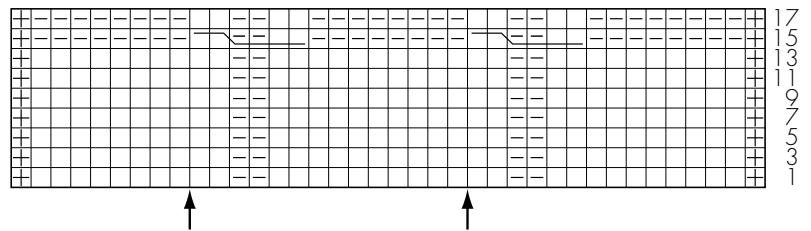
Maschenprobe: 20 M und 25,5 R Rippenzopfmuster mit Nd. Nr. 6 und doppeltem Faden = 10 x 10 cm.

Ausführung: 122 M mit der Rundnd. Nr. 6 und doppeltem Faden anschlagen. Zwischen den Rand-M im Kettenrand das Rippenzopfmuster in der gegebenen Einteilung str. Nach 35 cm = 90 R ab Anschlag für den Schlitz die Arbeit in der Mitte teilen und beide Seiten über je 61 M getrennt weiterstr. In je 17 cm = 44 R Schlitzhöhe wieder über alle M im Zus.-hang folgerichtig weiterarb. = 122 M. Nach 126 cm = 322 R ab Schlitzende [nach dem letzten MS werden noch 6 R gestr.] die M locker abk., wie sie erscheinen.

Ausarbeiten: Teil spannen, anfeuchten und trocknen lassen. Alle Ränder [auch Schlitzränder] mit je 1 Rd Krebsm [= fe M von li nach re] mit doppeltem Faden und der Häkeln. Nr. 4 überhäkeln. Fäden sorgfältig vernähen. **Tipp:** Den Schlitz als Armausschnitt lt. Foto verwenden oder die Stola normal um den Hals tragen und das lange Ende durch den Schlitz schieben.



Strickschrift



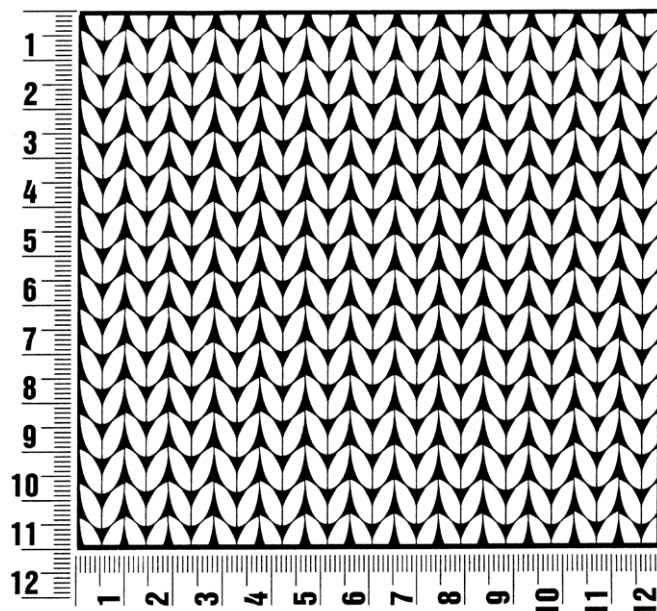
Zeichenerklärung:

- ⊕ = Rand-M
- = 1 M re
- ◻ = 1 M li
- ⊞ = 6 M nach li verkreuzen: 2 M auf 1 Hilfsnd. vor die Arbeit legen, die folg. 2 M re und die nächsten 2 M li str., dann die 2 M der Hilfsnd. re str.

MASCHENPROBE

Machen Sie eine Maschenprobe! Stricken Sie dafür ein 12 x 12 cm großes Stück im Muster Ihres ausgesuchten Modells. Danach zählen Sie Maschen und Reihen im Bereich 10 x 10 cm aus. Sind es weniger Maschen als in der Anleitung angegeben: Stricken Sie fester oder nehmen Sie dünnere Nadeln (1/2 bis ganze Nadelstärke). Haben Sie mehr Maschen gezählt: Versuchen Sie, lockerer zu stricken beziehungsweise nehmen Sie dickere Nadeln.

Bitte beachten Sie: Strickarbeiten fallen unterschiedlich aus. Daher sind die Maschenproben-Angaben auf den Bänderolen der Wolle nicht als verbindlich anzusehen. Außerdem werden diese immer auf der Basis glatt rechts erstellt. Für eine perfekte Arbeit ist daher die Maschenprobe im gewünschten Muster ein Muss. Damit Ihr Wunschmodell nicht nur schön aussieht, sondern auch passt!



ABKÜRZUNGEN

abgehob. = abgehoben

abh. = abheben

abk. = abketten

abn. = abnehmen

arb. = arbeiten

abw. = abwechselnd

beids. = beidseitig

Fb. = Farbe

fe M = feste Masche

folg. = folgende

Kettm = Kettmasche

Lftm = Luftmasche

li = links

lt. = laut

M = Masche

mittl. = mittleren

R = Reihe

Rd = Runde

re = rechts

restl. = restliche

Stb = Stäbchen

str. = stricken

U = Umschlag

wdh. = wiederholen

zun. = zunehmen

zusstr. = zusammenstricken

