



www.lanagrossa.de



**SOCKEN MIT KLASSISCHER FERSE
MEILENWEIT 4-FACH CHALET**

SOCKEN MIT KLASSISCHER FERSE MEILENWEIT 4-FACH CHALET



www.lanagrossa.de

GRUNDANLEITUNG

Für die klassische Ferse

Diese Grundanleitung bezieht sich auf Größe 38/39, gestrickt mit Nadeln Nr. 2,5-3 in der Qualität Meilenweit **4-fach Chalet** von Lana Grossa (420 m/100 g). Die Maße für andere Größen entnehmen Sie bitte der Größentabelle.

ANSCHLAG:

60 Maschen anschlagen, gleichmäßig auf 4 Nadeln verteilen (= 15 Maschen je Nadel) und zur Runde schließen. Das Fadenende und damit auch der Rundenwechsel liegt in der rückwärtigen Mitte, also zwischen der 1. und 4. Nadel.

BEIN:

Einige Zentimeter im Bündchenmuster (1 Masche rechts, 1 Masche links im Wechsel) stricken. Dann im Grundmuster weiterarbeiten. Geeignete Grundmuster sind kleine Rippen-, Zopf- oder Lochmuster oder ganz einfach glatt rechts. Das Grundmuster so aufteilen, dass die Maschen der 2. und 3. Nadel später den Rapport auf der Oberseite des Fußes sinnvoll fortsetzen können, während die Maschen der 1. und 4. Nadel ab der Ferse glatt rechts gestrickt werden.

FERSE:

In ca. 20 cm Gesamthöhe mit der Ferse beginnen. Hierfür die Maschen der 2. und 3. Nadel stilllegen und für die Fersenhöhe die Maschen der 1. und 4. Nadel 28 Reihen glatt rechts stricken. Dann für das Käppchen die Fersenmaschen gleichmäßig auf 3 Hilfsnadeln verteilen. In der 1. Hinreihe die Maschen der 1. und 2. Hilfsnadel rechts stricken, *dabei die letzte Masche der 2. Hilfsnadel rechts abheben, die 1. Masche der 3. Hilfsnadel rechts stricken und die abgehobene Masche darüber ziehen. Die Arbeit wenden. Die 1. Masche links abheben, die Maschen der 2. Hilfsnadel links stricken, dabei die letzte Masche der 2. Nadel mit der 1. Masche der 1. Hilfsnadel links zusammen stricken. Die Arbeit wenden. Die 1. Masche links abheben, die Maschen der 2. Hilfsnadel rechts stricken. Ab * stets wiederholen, bis alle Maschen der 1. und 3. Hilfsnadel aufgebraucht sind. Zum Auffassen

der Fersenmaschen die Maschen der 2. Hilfsnadel auf zwei Nadeln verteilen (die ursprünglich 4. und 1. Nadel) und ab nun wieder in Runden stricken. Die Maschen der 4. und 1. Nadel rechts stricken, dann aus der Fersenkante aus jeder 2. Reihe eine Masche auffassen und zusätzlich in der Ecke zwischen Fersenkante und Bein eine Masche aus dem Querschnitt rechts verschränkt zunehmen. Die stillgelegten Maschen der 2. und 3. Nadel im Grundmuster stricken. Mit der 4. Nadel aus der zweiten Fersenkante ebenfalls 15 Maschen wie beschrieben auffassen und die restlichen 5 Maschen rechts stricken. Auf der 1. und 4. Nadel befinden sich nun jeweils 5 Maschen mehr als bei Fersenbeginn. Für die Spickelabnahme in jeder 3. Runde bei der 1. Nadel die zweit- und drittletzte Masche rechts zusammen stricken, bei der 4. Nadel die 1. Masche rechts stricken, die 2. Masche rechts abheben, die 3. Masche rechts stricken und die abgehobene Masche darüber ziehen. Diese Abnahmen so oft wiederholen, bis sich auf der 1. und 4. Nadel wieder gleich viele Maschen wie beim Fersenbeginn befinden.

FUSS:

Der Fuß wird wieder in Runden gearbeitet. Die Maschen der 2. und 3. Nadel im Grundmuster, die Maschen der 1. und 4. Nadel glatt rechts stricken. In ca. 20 cm Fußlänge ab Fersenmitte mit der Spitze beginnen.

SPITZE:

Alle Maschen glatt rechts stricken. Für die Abnahmen die zweit- und drittletzte Masche der 1. und 3. Nadel rechts zusammen stricken, die letzte Masche rechts stricken. Die 1. Masche der 2. und 4. Nadel rechts stricken, die 2. Masche rechts abheben, die 3. Masche rechts stricken und die abgehobene Masche darüber ziehen. Nach der 1. und 2. Abnahmerunde 2 Runden glatt rechts stricken, nach der 3. - 5. Abnahmerunde je 1 Runde glatt rechts stricken, dann in jeder folgenden Runde abnehmen, bis noch 8 Maschen übrig sind. Den Endfaden zweimal durch die 8 Maschen ziehen und vernähen.

SOCKEN MIT KLASSISCHER FERSE MEILENWEIT 4-FACH CHALET

www.lanagrossa.de



Maschenprobe

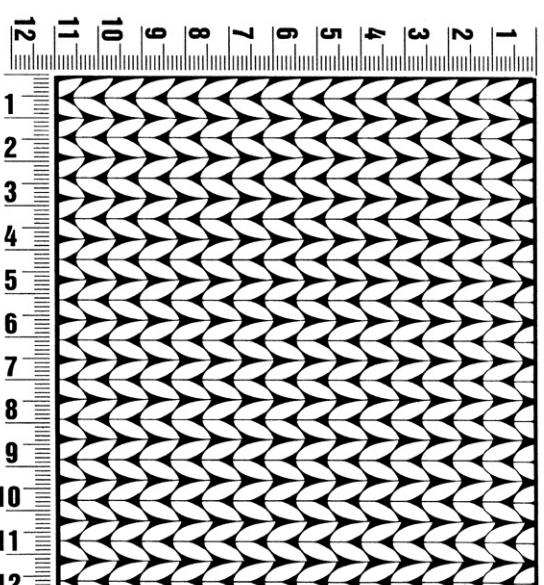
Machen Sie eine Maschenprobe! Stricken Sie dafür ein 12 x 12 cm großes Stück im Muster Ihres ausgesuchten Modells. Danach zählen Sie Maschen und Reihen im Bereich 10 x 10 cm aus. Sind es weniger Maschen als in der Anleitung angegeben: Stricken Sie fester oder nehmen Sie dünnere Nadeln (1/2 bis ganze Nadelstärke). Haben Sie mehr Maschen gezählt: Versuchen Sie, lockerer zu stricken beziehungsweise nehmen Sie dickere Nadeln.

Bitte beachten Sie: Strickarbeiten fallen unterschiedlich aus. Daher sind die Maschenproben-Angaben auf den Bänderolen der Wolle nicht als verbindlich anzusehen. Außerdem werden diese immer auf der Basis glatt rechts erstellt. Für eine perfekte Arbeit ist daher die Maschenprobe im gewünschten Muster ein Muss. Damit Ihr Wunschmodell nicht nur schön aussieht, sondern auch passt!

Größentabelle für Socken mit klass. Ferse für Meilenweit 4-fach 420m/100g bzw. 210m/50g

Maschenprobe: 28 Maschen und 40 Reihen/Runden = 10 x 10 cm

Größe	22/23	24/25	26/27	28/29	30/31	32/33	34/35	36/37	38/39	40/41	42/43	44/45	46/47
Maschenanschlag/Maschenzahl je Nadel	44/11	48/12	48/12	52/13	52/13	56/14	56/14	60/15	60/15	64/16	64/16	68/17	72/18
Maschenzahl für die Fersenbreite	22	24	24	26	26	28	28	30	30	32	32	34	36
Fersenhöhe in Reihen	20	22	22	24	24	26	26	28	28	30	30	32	34
Maschenzahl für das Käppchen	8	8	8	8	8	10	10	10	10	10	10	12	12
Maschenaufnahme beidseitig	11	12	12	13	13	14	14	15	15	16	16	17	18
Fußlänge von Fersenmitte bis Spitze in cm	11,5	12,5	14	14	15,5	17	18	18,5	20	21	22	22,5	24
Abnahmen für die Spitze nach der 1. Abnahme in der 3. Runde								1x	1x	1x	1x	1x	1x
in jeder 3. Runde	1x	1x	1x	2x	2x	2x	2x	2x	2x	2x	2x	2x	2x
in jeder 2. Runde	3x	3x	3x	3x	3x	3x	3x	3x	3x	3x	3x	4x	4x
in jeder Runde	4x	5x	5x	5x	5x	6x	6x	6x	6x	7x	7x	7x	8x
Gesamte Fußlänge in cm	14,5	15,5	17	18	19,5	21	22	23,5	25	26,5	27,5	28,5	30



IMPRESSUM: Herausgeber: Lana Grossa GmbH, Galmersheim, www.lanagrossa.de

© Sämtliche Modelle stehen unter Urheberrecht. Gewerbliches Nachbarbeiten ist untersagt. Nachdruck nur mit Genehmigung des Herausgebers.