



**Filati Handstrick 38, Modell 19**  
**KURZMANTEL IN PETROL**  
Größe 36/38 (42/44)

Die Angaben für Größe 42/44 stehen in Klammern.  
Steht nur eine Angabe, so gilt sie für beide Größen.

**Material:**

Lana Grossa-Garn "Aran" (40% Schurwolle Merino, 30% Baby Alpaca, 28% Polyamid, 2% Elastan, LL = 130 m/50 g) 600 (700) g Petrol (Fb 23); Stricknadeln Nr. 6 und 7; 4 Druckknöpfe in Silber, 30 mm Ø (Prym, Art. 341260).

**Perlmuster:**

1 M re, 1 M li im Wechsel str. Die M in jeder R versetzen.

**Glatt links:**

Hin-R linke M, Rück-R rechte M.

**Halbpatent:**

Ungerade M-Zahl. 1. R: Rand-M, \*1 M mit 1 Umschlag wie zum Linksstr. abheben, 1 M re; ab \* stets wdh., enden mit 1 M mit 1 Umschlag wie zum Linksstr. abheben, Rand-M. 2. R: Rand-M, \*Die abgehobene M der Vor-R mit dem Umschlag re zusstr., 1 M li; ab \* stets wdh., enden mit die abgehobene M der Vor-R mit dem Umschlag re zusstr., Rand-M. Die 1. und 2. R stets wdh.

**Muschelmuster:**

M-Zahl teilbar durch 7. 1. R: Alle M re str. 2. R und 4. R: Alle M und Umschläge li str. 3. R: \*1 M re, 1 Umschlag, 1 M li, 3 M li zusstr., 1 M li, 1 Umschlag, 1 M re; ab \* stets wdh. Die 1. - 4. R stets wdh.

**Betonte Abnahmen:**

Rechter Rand: Rand-M, 2 M li zusstr. Linker Rand: 2 M li zusstr., Rand-M.

**Maschenprobe:**

Muschelmuster mit Nadeln Nr. 7: 15 M und 24 R = 10 x 10 cm.

**Rückenteil:**

79 (93) M mit Nadeln Nr. 7 anschlagen und im Muschelmuster str., dabei den Rapport zwischen den Rand-M 11 (13) x ausführen. In 91,5 cm Gesamthöhe für den Halsausschnitt die mittleren 23 (25) M abk. und beide Seiten getrennt beenden. Dabei am Ausschnitttrand nach 2 R noch 1 x 2 (3) M abk. Gleichzeitig nach 2 R ab Beginn des Halsausschnitts für die Schulterschrägung 13 (16) M abk. und nach weiteren 2 R die restlichen 13 (15) M abk.

**Linkes Vorderteil:**

43 (50) M mit Nadeln Nr. 7 anschlagen und ab rechtem Rand in folg. Einteilung arbeiten: Rand-M, 36 (43) M Muschelmuster, dabei den Rapport 5 (6) x ausführen und der 1. M des Rapports enden, dann für die Blende 5 M im Kleinen Perlmuster str., danach die Rand-M in dieser und jeder folg. R rechts str. In 62,5 cm Gesamthöhe für die Ausschnittschrägung am li Rand 1 M, dann in jeder 4. R noch 16 x 1 M (in jeder 2. R 4 x 1 M, dann in jeder 4. R noch 14 x 1 M) betont abnehmen. In 29,5 cm Ausschnitthöhe die Schulterschrägung wie beim Rückenteil arbeiten.



# LANA GROSSA · Modell des Monats | Model of the Month

## Oktober 2009 | October 2009

**Rechtes Vorderteil:**  
Gegengleich str.

### Ärmel:

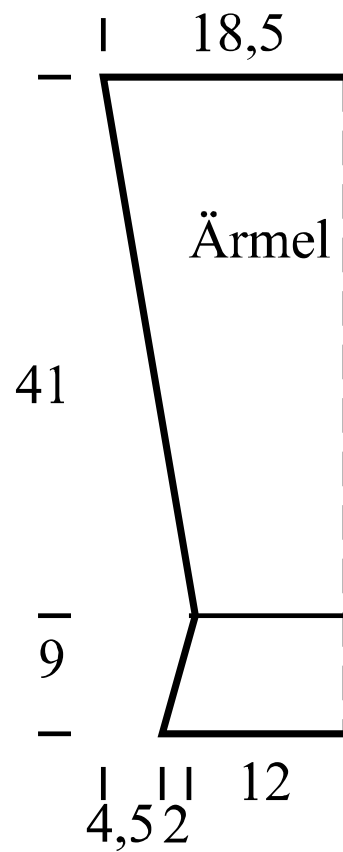
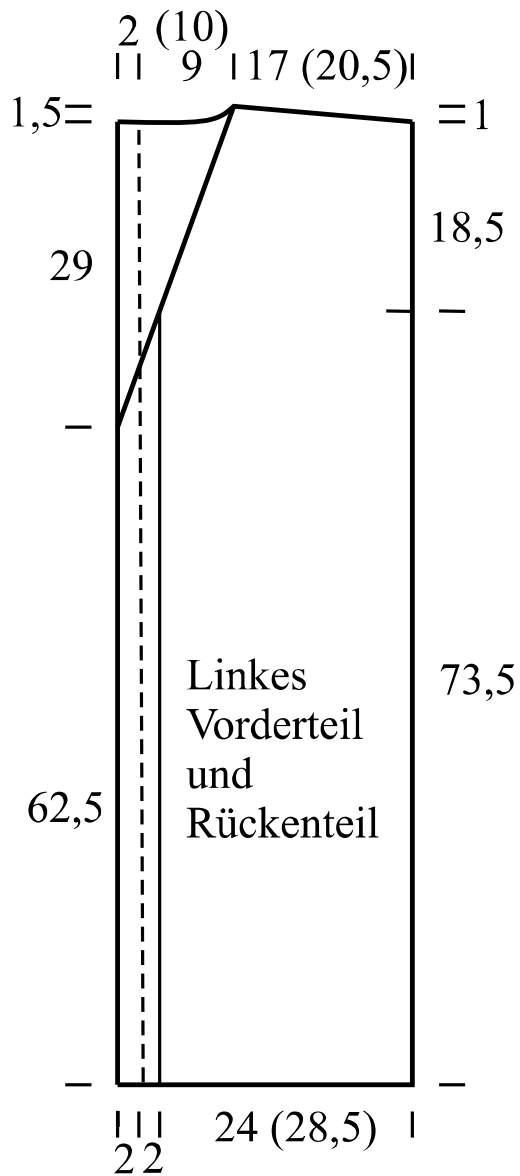
43 M mit Nadeln Nr. 6 anschlagen und im Halbpate str. In 9 cm Höhe mit Nadeln Nr. 7 im Muschelmuster weiterarb., dabei in der 1. R gleichmäßig verteilt 6 M abnehmen und den Rapport zwischen den Rand-M 5 x ausführen = 37 M. Für die Ärmelschrägung beidseitig in jeder 8. R 10 x 1 M zunehmen = 57 M. Die zugenommenen M ins Muschelmuster eingliedern. In 50 cm Gesamthöhe alle M auf einmal abk.

### Fertigstellung:

Schulternähte schließen. Für den Kragen mit Nadeln Nr. 6 von innen an der Ausschnittspitze des li Vorderteils beginnend aus den Ausschnittschrägungen der Vorderteile je 44 (47) M und aus dem rückwärtigen Halsausschnitttrand 27 (31) M auffassen = 115 (125) M. Im Halbpate str., dabei die Rand-M in dieser und jeder R folg. R re str. In 17 cm Kragenhöhe die M abk. Die Ärmel so ansetzen, dass die Ärmelmitte auf die Schulterlinie trifft. Die Seiten- und Ärmelnähte schließen. Die Druckknöpfe jeweils in Blendenmitte beim li Vorderteil außen, beim re Vorderteil innen annähen. Den 1. Druckknopf mit ca. 24 cm Abstand zum unteren Rand, die weiteren mit je ca. 11 cm Abstand befestigen.

### Abkürzungen:

**M** = Masche, **R** = Reihe, **Rd** = Runde, **U** = Umschlag, **LL** = Lauflänge, **li** = links, **re** = rechts, **Stb** = Stäbchen, **str.** = stricken · **zus.-str.** = zusammenstricken, **arb.** = arbeiten, **abk.** = abketten, **abn.** = abnehmen, **zun.** = zunehmen, **abh.** = abheben, **wdh.** = wiederholen, **beids.** = beidseitig, **mittl.** = mittleren, **folg.** = folgende, **restl.** = restliche, **Nd.** = Nadel, **Dstb** = Doppelstäbchen, **zus.** = zusammen, **Nr.** = Nummer, **zus.-häkeln** = zusammenhäkeln, **Luftm** = Luftmasche, **lt.** = laut, **MS** = Mustersatz · **fortl.** = fortlaufend · **Kettm** = Kettmasche, **fe M** = feste Masche, **bzw.** = beziehungsweise, **Fb.** = Farbe



# LANA GROSSA · Modell des Monats | Model of the Month Oktober 2009 | October 2009

## Model of the Month



Filati Handknitting 38, Model 19

SHORT COAT IN PETROL

Size 36/38 (42/44) - US sizes 10/12 and 16/18

Figures in brackets () refer to size 42/44 (US size 16/18).  
Where only one figure is given, this refers to all sizes.

### Material:

Lana Grossa "Aran" (40% new wool merino, 30% baby alpaca, 28% polyamide, 2% elastane, running length = 142 yrd/50 g) 600 (700) g petrol (col 23); knitting needles size 10 and 10,5/11 US); 4 snaps in silver, 30 mm Ø (Prym, art. 341260).

### Seed pattern:

Alt K1, P1. Shift sts in every row.

### Reversed stockinette stitch:

Work sts P in RS rows and K in WS rows.

### Half fisherman's rib: 1. row:

Selv st, \*sl1 pwise with yo1, K1, always rep from \*, end row with sl1 with yo1 pwise, selv st. **2. row:** Selv st, \* ktog yo and sl st of prev row, P1, always rep from \*, end row with ktog sl st and yo of prev row, selv st. Always rep 1. and 2. row.

### Shell pattern:

No of sts divisible by 7. **1. row:** Work all sts K. **2. row and 4. row:** Work all sts and yos P. **3. row:** \*K1, yo1, P1, p3tog, P1, yo1, K1; always rep from \*. Always rep 1. - 4. row.

### Accented cast off:

Right edge: Selv st, p2tog. Left edge: P2tog selv st.

### Gauge:

Shell patt with needles size 10,5/11: 15 sts and 24 rows = 10 x 10 cm (4" x 4").

### Back:

Cast on 79 (93) sts with needles size 10,5/11 and work in shell patt, thereby work patt rep between selv sts 11 (13) x. When work measures 91,5 cm from beg co 23 (25) center sts for neckline and finish both sides separately. Thereby co another 1 x 2 (3) sts after 2 rows on edge of neckline. Simultaneously after 2 rows from beg of neckline co 13 (16) sts for shoulder slant and after another 2 rows co rem 13 (15) sts.

### Left front:

Cast on 43 (50) sts with needles size 10,5/11 and work foll sequence of sts from right edge: Selv st, 36 (43) sts shell patt, thereby work patt rep 5 (6) x and end row with 1. st of patt rep, then work 5 sts in small seed st for border, then work all foll selv sts K. When work measures 62,5 cm from beg co 1 st on left edge for neckline slant, then in every 4. row co another 16 x 1 st (in every 2. row 4 x 1 st, then in every 4. row another 14 x 1 st) and work acc co. When neckline measures 29,5 cm work shoulder slant like for back piece.

### Right front:

Work in reverse.



## LANA GROSSA · Modell des Monats | Model of the Month Oktober 2009 | October 2009

### Sleeve:

Cast on 43 sts with needles size 10 and work half fisherman's rib. When work measures 9 cm cont with needles size 10,5/11 in shell patt, thereby dec 6 sts evenly in 1. row and work patt rep between selv sts 5 x = 37 sts. For sleeve slant inc 10 x 1 st on both sides in every 8. row = 57 sts. Integrate sts into shell patt. When work measures 50 cm from beg co all sts in one go.

### Finishing:

Join shoulder seams. For collar begin at point of neckline of left front piece to pick up 44 (47) sts each from front pieces with needles size 10 from inside and from back edge of neckline pick up 27 (31) sts = 115 (125) sts. Work half fisherman's rib, thereby always work selv sts K. When collar measures 17 cm co sts. Make sure that center of sleeve meets shoulder line when you sew in sleeves. Join side and sleeve seams. Sew on snaps to center of border, to outside of left front piece and to inside of right front piece. Sew 1. snap spaced approx 24 cm apart from lower edge, sew rem snaps spaced approx 11 cm apart each.

### Abbreviations:

**alt** = alternately, **ch** = chain, **col** = colour, **cont** = continue, **dc** = double crochet, **dec** = decrease, **dtr** = double treble, **fol** = following, **gst** = garter stitch, **htr** = half treble, **inc** = increase, **K** = knit, **mt** = meterage, **P** = purl, **patt** = pattern, **patt g\_(MS)** = pattern group, **psso** = pass slipped st(s) over, **rem** = remaining, **rep** = repeat, **rev stst** = reversed stocking stitch, P 1 row, K 1 row, **Rs** = right side, **slst** = slip stitch, **st(s)** = stitch(es), **stst** = stocking stitch, K 1 row, P 1 row, **tbl** = through back of loop, **tog** = together, **tr** = treble, **Ws** = wrong side, **Wwm** = when work measures, **yo** = yarn over needle, **Ärmel** = sleeves, **Vorder- und Rückenteil** = front and back