

LANA GROSSA · Modell des Monats | Model of the Month

Mai 2004 | May 2004

Das Modell des Monats



Filati Summertime, Modell 10

India Pulli

Größe 36/38 und 40/42

Die Angaben für Größe für Größe 40/42 stehen in Klammern, ist nur eine Angabe gemacht, so gilt diese für beide Größen.

Material:

Lana Grossa Qualität "India", 100 % Microfaser (Polyamid), ca. 300 (350) g Grün/Orange (Fb 12), Stricknadeln Nr. 10 und 12, sowie 1 Häkelnadel Nr. 7. Bündchenmuster: 1 M re, 1 M li im Wechsel.

Grundmuster:

Glatt re (Hinr re, Rückr li).

Fallmaschenmuster:

1. R (= Hinr): Randm, * 1 M re, 1 U, ab * stets wdh., Randm. 2. R (= Rückr): Randm, * Umschlag fallen lassen, 1 M li, ab * stets wdh., Randm. Die 1. und 2. R stets wdh.

Maschenprobe:

10 M und 12 R = 10 x 10 cm
(Grundmuster mit Nadeln Nr. 12)

Vorderteil:

48 (54) M mit Nadeln Nr. 10 anschlagen und 3 R im Bündchenmuster str. Dann mit Nadeln Nr. 12 im Grundmuster weiterarb. In 17 cm Gesamthöhe 2 R im Fallmaschenmuster str. Danach im Grundmuster weiterarb. In 34 (37) cm Gesamthöhe für die Armausschnitte in jeder 2. R 4 x 1 M beids. abk. In 45 (48) cm Gesamthöhe für den Halsausschnitt die mittl. 10 M abk. Für die Rundung in jeder 2. R 2 x 2 M und 1 x 1 M abk. In 55 (60) cm Gesamthöhe restl. M abk.

Rückenteil:

Gleich wie das Vorderteil str., jedoch erst in 50 (53) cm Gesamthöhe für den Halsausschnitt die mittl. 14 M abk. Für die Rundung in jeder 2. R 1 x 3 M abk. In 55 (60) cm Gesamthöhe die restl. M abk.

Fertigstellung 1:

Schulternähte schließen.

Ärmel:

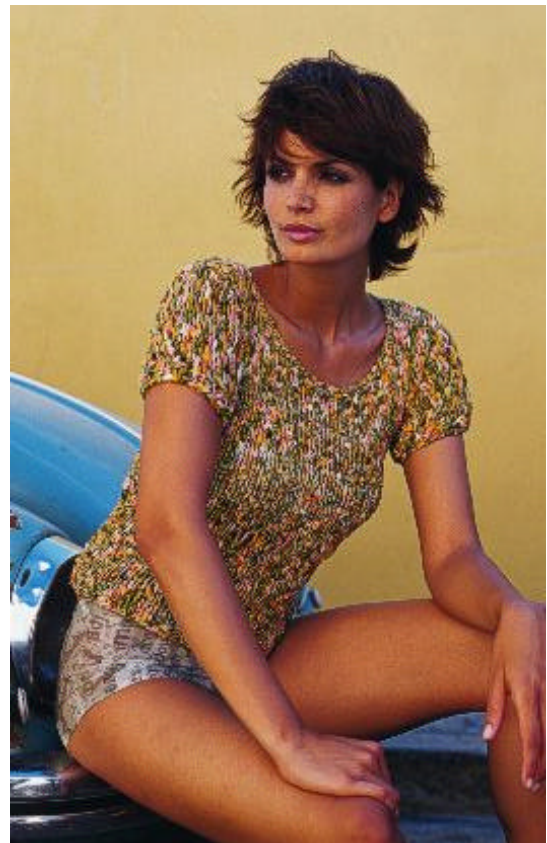
Die Ärmel werden von oben nach unten gearb. Dafür aus den Seitenrändern von Rücken- und Vorderteil, ca. 21 cm beids. der Schulternaht, mit Nadeln Nr. 10 je 18 (22) M auffassen = insg. 36 (44) M. Die 1. Rückr li str. Mit Nadeln Nr. 12 im Fallmaschenmuster arb. Für die Ärmelschräge in jeder 2. R 6 x 1 M beids. abk. In 16 cm Gesamthöhe 2 R im Bündchenmuster arb., dann restl. M abk.

Fertigstellung 2:

Seitennähte schließen. Den Halsausschnitt mit 1 Rd fe M und 1 Rd Krebsm (= fe M von li nach re) umhäkeln.

Abkürzungen:

arb. = arbeiten, **abk.** = abketten, **Fb** = Farbe, **li** = links, **LL** = Lauflänge, **M** = Masche/Maschen, **R** = Reihe/Reihen, **Rd** = Runde/Runden, **re** = rechts, **str.** = stricken, **zusstr.** = zusammenstricken, **Rapport** = die Maschen-Gruppe, die wie angegeben wiederholt wird, **Höhenrapport** = die Reihen, stets wiederholt werden.





Filati Summertime, model 10

India Sweater

size 10/12 and 14/16

Figures in brackets refer to size 14/16. If only one figure is given, it applies to all sizes.

Materials:

Lana Grossa quality "India", 100% micro-fibres (polyamide), about 300 (350) g green/orange (col 12), one pair 10 mm and 12 mm needles and one 7 mm crochet hook.

Border patt:

alt K1, P1.

Basic patt:

stst (K on Rs, P on Ws).

Patt with dropped sts:

1st row (= Rs): edge st, * K1, yo, rep from *, edge st.

2nd row (= Ws): edge st, * drop yo, P1, rep from *, edge st. Rep rows 1 and 2 for patt.

Tension:

10 sts and 12 rows to 10 cm square (basic patt with 12 mm needles).

Front:

cast on 48 (54) sts using 10 mm needles and work 3 rows in border patt. Cont with 12 mm needles in basic patt. Wwm 17 cm work 2 rows in patt with dropped sts. Then cont in basic patt. Wwm 34 (37) cm cast off for armholes at each end on every alt row 1 st 4 times. Wwm 45 (48) cm cast off for neck the 10 centre sts. At neck edge cast off on every alt row 2 sts twice and 1 st once. Wwm 55 (60) cm cast off rem sts.

Back:

proceed as given for front except: wwm 50 (53) cm cast off for neck the 14 centre sts. At neck edge cast off 3 sts once on 2nd foll row. Wwm 55 (60) cm cast off rem sts.

To make up 1:

join shoulder seams.

Sleeves:

work sleeves from top to bottom: along side edges of back and front – about 21 cm on either side of shoulder seam – pick up 18 (22) sts each with 10 mm needles = 36 (44) sts. P 1st return row. Cont with 12 mm needles in patt with dropped sts. For sleeve shaping cast off 1 st at each end on every alt row 6 times. Wwm 16 cm work 2 rows in border patt, then cast off rem sts.

To make up 2:

join side seams. Round neck edge crochet 1 round dc and 1 round crab sts (= dc from left to right).

Abbreviations:

alt = alternately, **ch** = chain, **col** = colour, **cont** = continue, **dc** = double crochet, **dec** = decrease, **dtr** = double treble, **foll** = following, **gst** = garter stitch, **htr** = half treble, **inc** = increase, **K** = knit, **mt** = meterage, **P** = purl, **patt** = pattern, **patt g₂(MS)** = pattern group, **psso** = pass slipped st(s) over, **rem** = remaining, **rep** = repeat, **rev stst** = reversed stocking stitch, P 1 row, K 1 row, **Rs** = right side, **slst** = slip stitch, **st(s)** = stitch(es), **stst** = stocking stitch, K 1 row, P 1 row, **tbl** = through back of loop, **tog** = together, **tr** = treble, **Ws** = wrong side, **Wwm** = when work measures, **yo** = yarn over needle

