

# LANA GROSSA · Modell des Monats | Model of the Month April 2007 | April 2007

## Das Modell des Monats



### Handstrick 29, Modell 5

#### New Cotton Jacke

#### Größe 38/40

#### Material:

Lana Grossa Qualität "New Cotton" (60% Baumwolle, 40% Microfaser/Polyamid, LL = 140 m/50 g) 500 g Beige (Fb 33). Stricknadeln Nr. 4,5; eine lange Rundstricknadel Nr. 4,5 und 4 Knöpfe (von Union Knopf).

#### Kraus rechts:

Hin- und Rück-R rechte M.

#### Lochmuster 1:

nach Strickschrift arb.

#### Lochmuster 2:

1. R: \* 2 M re zusstr., 1 Umschlag, ab \* stets wdh. 2. R: M und Umschläge re str. 3.-16. R: rechte M str. Die 1.-16. R stets wdh.

#### Noppenborte:

(über 12 M und wird am Ende der R gearbeitet bzw.

angefügt): **1. R = Hin-R:** 2 M re zusstr., 2 Umschläge, 2 M re zusstr., 7 M re, Rand-M. **2. R: = Rück-R:** Rand-M, 8 M re, aus den beiden Umschlägen der Vor-R 1 M re, und 1 M li herausstr., 1 M re. **3. und 4. R:** rechte M. **5. R:** 2 M re zusstr., 2 Umschläge, 2 M re zusstr., 2 M re, \* 2 Umschläge, 1 M re, ab \* 3mal arb., 2 Umschläge, 2 M re, Rand-M. **6. R:** rechte M str., aus allen 2 Umschlägen der Vor-R je 1 M re und 1 M li herausstr. = Rand-M, 3 M re, \* 1 M li, 2 M re, ab \* 3mal str., 1 M li, 4 M re, 1 M li, 1 M re (= 20 M). **7. und 8. R:** rechte M str. **9. R:** 2 M re zusstr., 2 Umschläge, 2 M re zusstr., 15 M re, Rand-M. **10. R:** Rand-M, 12 M re, dabei den Faden vor dem Durchholen 2mal um die Nadel schlingen, 2 Umschläge, 4 M re, aus den beiden Umschlägen der Vor-R 1 M re und 1 M li herausstr., 1 M re = 22 M. **11. R:** 7 M re, aus den 2 Umschlägen der Vor-R 1 M re, 1 M li 1 M re herausstr., die nächsten 12 M li abheben, dabei die Umschläge der Vor-R fallenlassen, die 12 M auf die linke Nadel zurücknehmen, dann die 12 M re zusstr., Rand-M = 12 M. **12. R:** rechte M str. Die 1.-12. R stets wdh.

#### Maschenprobe:

kraus re: 20 M und 36 R = 10 x 10 cm.

#### Achtung:

die Vorderteile und das Rückenteil werden quergestrickt!

#### Linkes Vorderteil:

an der Seitennaht beginnend 71 M anschlagen und str. wie folgt: Rand-M, 8 M kraus re, 50 M Lochmuster 1, dann 12 M Noppenborte. Für den Armausschnitt in der 5. R am rechten Rand 1 M zunehmen, dann in jeder 2. R 3 x je 1 M, 2 x je 2 M, 1 x 3 M und für die Armausschnitthöhe 1 x 27 M zunehmen = 109 M, die Zunahmen kraus re str. Bei 15 cm Gesamthöhe für die Ausschnittschrägung ab rechtem Rand 1 M abk., dann in jeder 2. R 1 x 1 M und 19 x je 2 M abk. Bei ca. 27 cm Gesamthöhe (8 Noppen sind gestr.) die restlichen 69 M abk.

#### Rechtes Vorderteil:

gegengleich zum linken Vorderteil str. und bei 2 cm Höhe 4 Knopflöcher (= je 1 Umschlag, 2 M zusstr.) einarb., das oberste 2 cm ab Ausschnitttrand, die folgenden mit je ca. 8 cm Abstand.

#### Rückenteil:

71 M anschlagen und str. wie folgt: Rand-M, 8 M kraus re, 50 M Lochmuster 1, 12 M Noppenborte. Armausschnitt- und Armausschnitthöhe-Zunahmen wie bei den Vorderteilen arb. = 109 M, die Zunahmen kraus re str. Bei 15 cm Gesamthöhe für den Halsausschnitt 1 x 3 M, 1 x 2 M und 1 x 1 M in jeder 2. R abk., bei 25 cm Gesamthöhe ist die hintere Mitte erreicht, nun das Teil gegengleich beenden (aus Zunahmen werden Abnahmen und umgekehrt).



# LANA GROSSA · Modell des Monats | Model of the Month

## April 2007 | April 2007

### Ärmel:

50 M anschlagen und str. wie folgt: 6 R kraus re, 66 R Lochmuster 2, gleichzeitig ab Anschlag für die Ärmelschrägung beidseitig in der 15. R 1 x 1 M zunehmen, dann 4 x je 1 M in jeder 16. R und 5 x je 1 M in jeder 14. R zunehmen = 70 M, nach der letzten Loch-R Teil kraus re weiterstr. Bei 44 cm Gesamthöhe beidseitig für die Armkugel 1 x 3 M, 1 x 2 M, 2 x je 1 M in jeder 2. R abk., dann 6 x je 1 M in jeder 4. R abk. und wieder in jeder 2. R 6 x je 1 M, 2 x je 2 M, 3 x je 1 M und restliche 18 M abk.

### Fertigstellung:

Schulter-, Seiten und Ärmelnähte schließen. Ärmel einsetzen. Für die Ausschnittblende mit der Rundstricknadel aus den Ausschnittsrändern und dem hinteren Rand 124 M auffassen und 6 R kraus re str., dann M abk. Knöpfe annähen.

### Abkürzungen:

**arb.** = arbeiten, **abk.** = abketten, **Fb** = Farbe, **li** = links, **LL** = Lauflänge, **M** = Masche/Maschen, **R** = Reihe/Reihen, **Rd** = Runde/Runden, **re** = rechts, **str.** = stricken, **zusstr.** = zusammenstricken, **Rapport** = die Maschen-Gruppe, die wie angegeben wiederholt wird, **Höhenrapport** = die Reihen, stets wiederholt werden





Handknitting 29, Model 5

New Cotton jacket

Size M

Materials:

Lana Grossa quality "New Cotton" (60% cotton, 40% microfibers/ polyamide, mt = 140m/50g) 500 g beige (col 33). One pair 4.5 mm needles, one long 4.5 mm circular needle and 4 buttons (from Union Knopf ).

Garter stitch:

K all rows.

Eyelet pattern 1:

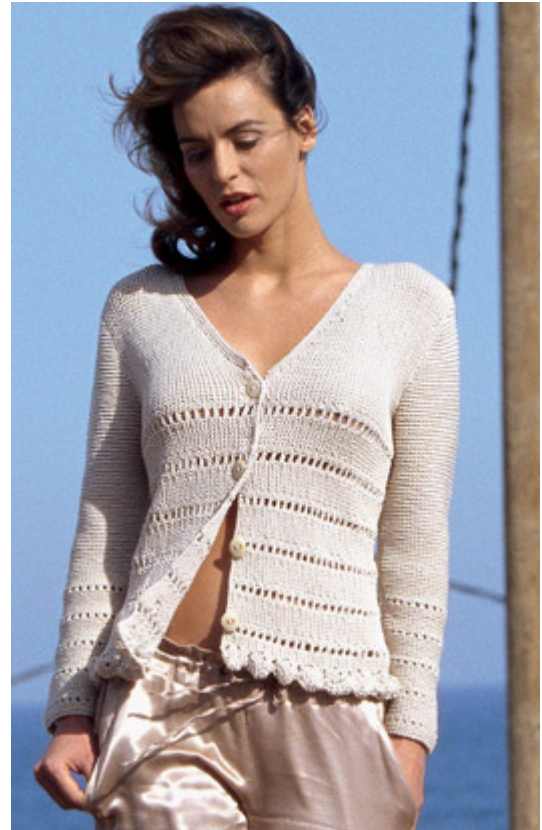
work foll chart.

Eyelet pattern 2:

1st row: \* K2 tog, 1 yo, rep from \*. 2nd row: K sts and yo's. Rows 3-16: K. Rep rows 1-16.

Bobble border:

(over 12 sts at end of row resp. joined): **1st row = right side:** K2 tog, 2 yo's, K2 tog, K7, edge st. **2nd row = return row:** edge st, K8, into both yo's of previous row K1 and P1, K1. **Rows 3 and 4:** K. **5th row:** K2 tog, 2 yo's, K2 tog, K2, \* 2 yo's, K1, rep 3 times from \*, 2 yo's, K2, edge st. **6th row:** K, into all 2 yo's of previous row K1 and P1 each = edge sts, K3, \* P1, K2, work 3 times from \*, P1, K4, P1, K1 (= 20 sts). **Rows 7 and 8:** K. **9th row:** K2 tog, 2 yo's, K2 tog, K15, edge st. **10th row:** edge st, K12, winding yarn before passing twice round needle, 2 yo's, K4, into both yo's of previous row K1 and P1, K1 = 22 sts. **11th row:** K7, into 2 yo's of previous row, K1, P1, K1, slip foll 12 sts purlwise, dropping yo's of previous row, return the 12 sts to left needle, then K the 12 sts tog, edge st = 12 sts. **12th row:** K. Rep rows 1-12.



Gauge:

garter stitch: 20 sts and 36 rows to 10 cm or 4" square

Note:

work fronts and back crosswise

Left Front:

start at side seam and cast on 71 sts and cont as foll: edge st, 8 sts garter stitch, 50 sts eyelet pattern 1, then 12 sts bobble border. For armhole inc on 5th row 1 st at right edge, then on every alt row 1 st 3 times, 2 sts twice, 3 sts once, for armhole height inc 27 sts once = 109 sts, work inc in garter stitch. When work measures 15 cm or 6" from beginning bind off for neck shaping 1 st from right edge, then on every alt row 1 st once and 2 sts 19 times. When work measures approx. 27 cm or 10 5/8" (8 bobbles are worked) bind off rem 69 sts.

Right Front:

work in reverse to left front. After 2 cm or 13/16" work buttonholes (each time 1 yo, 2 sts tog), top buttonhole 2 cm or 13/16" from neck edge, foll buttonholes spaced approx. 8 cm or 3 1/8" apart.

Back:

cast on 71 sts and cont as foll: edge st, 8 sts garter stitch, 50 sts eyelet pattern 1, 12 sts bobble border. Work armhole and armhole height inc as given for fronts = 109 sts, work inc in garter stitch. After 15 cm or 6" from beginning bind off for neck on every alt row 3 sts once, 2 sts once and 1 st once, after 25 cm or 10" from beginning = center back, end piece in reverse (work dec for inc and vice versa).

# LANA GROSSA · Modell des Monats | Model of the Month

## April 2007 | April 2007

### Sleeves:

cast on 50 sts and cont as foll: 6 rows garter stitch, 66 rows eyelet pattern 2, at the same time from beginning inc for sleeve shaping 1 st at each end on 15th row once, then 1 st on every 16th row 4 times and 1 st on every 14th row 5 times = 70 sts, after last eyelet row cont in garter stitch. When work measures 44 cm or 17 1/4" from beginning bind off for sleeve top at each end on every alt row 3 sts once, 2 sts once, 1 st twice, then 1 st on every 4th row 6 times and again on every alt row 1 st 6 times, 2 sts twice, 1 st 3 times, bind off rem 18 s

### Finishing

join shoulder, side and sleeve seams. Sew sleeves in position. For neck border pick up with circular needle along neck borders and back neck 124 sts and work 6 rows garter stitch, bind off. Sew on buttons.

### Abbreviations:

**alt** = alternately, **ch** = chain, **col** = colour, **cont** = continue, **dc** = double crochet, **dec** = decrease, **dtr** = double treble, **foll** = following, **gst** = garter stitch, **htr** = half treble, **inc** = increase, **K** = knit, **mt** = meterage, **P** = purl, **patt** = pattern, **patt g<sub>2</sub>(MS)** = pattern group, **psso** = pass slipped st(s) over, **rem** = remaining, **rep** = repeat, **rev stst** = reversed stocking stitch, P 1 row, K 1 row, **Rs** = right side, **slst** = slip stitch, **st(s)** = stitch(es), **stst** = stocking stitch, K 1 row, P 1 row, **tbl** = through back of loop, **tog** = together, **tr** = treble, **Ws** = wrong side, **Wwm** = when work measures, **yo** = yarn over needle, **Ärmel** = sleeves, **Vorder- und Rückenteil** = front and back