



Cotone 1, Modell 11

New Cotton Seta Jacke

Größe 38/40 und 42/44

Die Angaben für Größe 42/44 stehen in Klammern. Steht nur eine Angabe, so gilt diese für beide Größen.

**Material:**

Lana Grossa Qualität "New Cotton Seta", 60% Microfaser (Modal), 20% Seide, 20% Microfaser (Polyamid), ca. 650 (700) g Petrol (Fb 314), Stricknadeln Nr. 5,5 und 1 Häkelnadel Nr. 4,5..

**Noppenmuster:**

Siehe Diagramm 1. Dargestellt sind nur Hinr. Sofern in der Zeichenerklärung nicht anders angegeben, in den Rückr M str., wie sie erscheinen. Die 1. – 20. R 1 x arb., dann die 5. – 20. R stets wdh. 1 Kästchen = 1 M und 2 R.

**Zopfmuster:**

Siehe Diagramm 2. Dargestellt sind nur Hinr. In den Rückr M str., wie sie erscheinen. Die 1. – 6. R stets wdh. 1 Kästchen = 1 M und 2 R..

**Knopf:**

4 Luftm mit der Häkelnadel anschlagen und mit 1 Kettm zum Ring schließen. **1 Rd:** 3 Luftm, 10 Stb in den Ring, mit 1 Kettm in die 3. Luftm die Rd schließen. **2. Rd:** 1 Luftm, 5 Stb in die folg. 5 M, jedoch nur zur Hälfte abmaschen, dann alle 5 halb abgemaschten Stb zusammen abmaschen, in die folg. 6 M je 1 halb abgemaschtes Stb, dann alle 6 halb abgemaschten Stb zus. abmaschen. Die beiden M nochmals zus. abmaschen.

**Betonte Abnahmen:**

Linkes Vorderteil: M mustergemäß str. bis auf die letzten 3 M, dann 2 M re zusstr., 1 M re = Randm. In der Rückr diese Randm li abh., dabei den Faden vor die Arbeit legen. Rechtes Vorderteil: Ab vorderem Rand: 1 M re (= Randm), 1 einfacher Überzug (= 1 M re abh., 1 M re str. und die abgeh. M überziehen). Weitere M mustergemäß str. In der Rückr die Randm li abh., dabei den Faden vor die Arbeit legen.

**Maschenprobe:**

24 M = 12 cm breit (Noppenmuster mit Nadeln Nr. 5,5); 24 M und 28 R = 10 x 10 cm (Zopfmuster mit Nadeln Nr. 5,5)

**Linkes Vorderteil:**

56 (65) M mit Nadeln Nr. 5,5 anschlagen und gleich in der 1. R (= Hinr) ab rechtem Rand M wie folgt einteilen: Randm, 2 (3) x den Rapport Zopfmuster s. Diagramm 2, 24 M Noppenmuster s. Diagramm 1, 1 x den Rapport Zopfmuster s. Diagramm 2, die letzten 3 M des Rapports Zopfmuster s. Diagramm 2, Randm. Für die Hüftschräge in der 7. R am rechten Rand 1 x 1 M abk., dann in jeder 8. R 6 x 1 M abk. In 27 (28) cm Gesamthöhe für die Seitenschräge am rechten Rand 1 x 1 M zun., dann in jeder 4. R 2 x 1 M und in jeder 2. R 4 x 1 M zun. Die zugenommenen M wieder in das Zopfmuster einfügen. In 37 (39) cm Gesamthöhe für die Ausschnittschräge am linken Rand 1 x 1 M abn., dann in jeder 2. R 15 x 1 M, dann in jeder 4. R 8 x 1 M abn., dabei stets betonte Abnahmen arb. In 41 (42) cm Gesamthöhe für den Armausschnitt am rechten Rand 1 x 4 (6) M abk., dann in jeder 2. R 1 x 3 M, 2 (4) x 2 M und 1 x 1 M abk. In 60 (62) cm Gesamthöhe die restl. 20 (23) M abk.

**Rechtes Vorderteil:**

Wie linkes Vorderteil, jedoch gegengleich arb. In 35 (37) cm Gesamthöhe am rechten Rand 1 Knopfloch (= 2 M abk. und in der folg. Rückr wieder 2 M anschlagen) arb.



# LANA GROSSA · Modell des Monats | Model of the Month

## März 2007 | March 2007

### Rückenteil:

116 (134) M mit Nadeln Nr. 5,5 anschlagen und gleich in der 1. R (= Hinr) ab rechtem Rand M wie folgt einteilen: Randm, 5 (6) x den Rapport Zopfmuster s. Diagramm 2, 24 M Noppenmuster s. Diagramm 1, die letzten 3 M des Rapports Zopfmuster s. Diagramm 2, 4 (5) x den Rapport Zopfmuster, die ersten 6 M des Rapports Zopfmuster, Randm. Die Hüft- und Seitenschräge sowie die Armausschnitte wie beim linken Vorderteil beschrieben, jedoch beids. arb. In 57 (59) cm Gesamthöhe für den Halsausschnitt die mittl. 26 M abk. Für die Rundung in jeder 2. R noch 1 x 5 M und 2 x 4 M abk. In 60 (62) cm Gesamthöhe die restl. 20 (23) M abk. Gesamthöhe für die Armausschnitte 1 x 4 (5) M beids. abk., dann in jeder 2. R 1 x 2 M (2 x 2 M) und 2 x 1 M beids. abk. In 53 (55) cm Gesamthöhe für den Halsausschnitt die mittl. 10 M abk. Für die Rundung in jeder 2. R 3 x 2 M abk. In 56 (58) cm Gesamthöhe die restl. 19 (21) M abk.

### Ärmel:

53 (62) M mit Nadeln Nr. 5,5 anschlagen und gleich im Zopfmuster arb.: Randm, 5 (6) x den Rapport, die ersten 6 M des Rapports, Randm. Für die Ärmelschräge in der 7. R 1 x 1 M beids. zun., dann in jeder 8. R 14 x 1 M beids. zun. Die zugenommenen M in das Muster einfügen. In 45 cm Gesamthöhe für die Armkugel 1 x 3 (4) M beids. abk., dann in jeder 2. R 2 x 2 M, 12 (13) x 1 M, 2 x 2 M, 2 x 3 M und 1 x 4 (5) M beids. abk. In 59 (60) cm Gesamthöhe die restl. M abk. 2. Ärmel ebenso arb.

### Fertigstellung:

Teile sorgfältig lt. Schnitt spannen, anfeuchten und trocknen lassen. Nähte schließen. Den Halsausschnitt und die Verschlussränder der Vorderteile mit 1 R Kettm umhäkeln. Den Knopf anfertigen und annähen.  
Zeichenerklärung:

### Abkürzungen:

**arb.** = arbeiten, **abk.** = abketten, **Fb** = Farbe, **li** = links, **LL** = Lauflänge, **M** = Masche/Maschen, **R** = Reihe/Reihen, **Rd** = Runde/Runden, **re** = rechts, **str.** = stricken, **zusstr.** = zusammenstricken, **Rapport** = die Maschen-Gruppe, die wie angegeben wiederholt wird, **Höhenrapport** = die Reihen, stets wiederholt werden

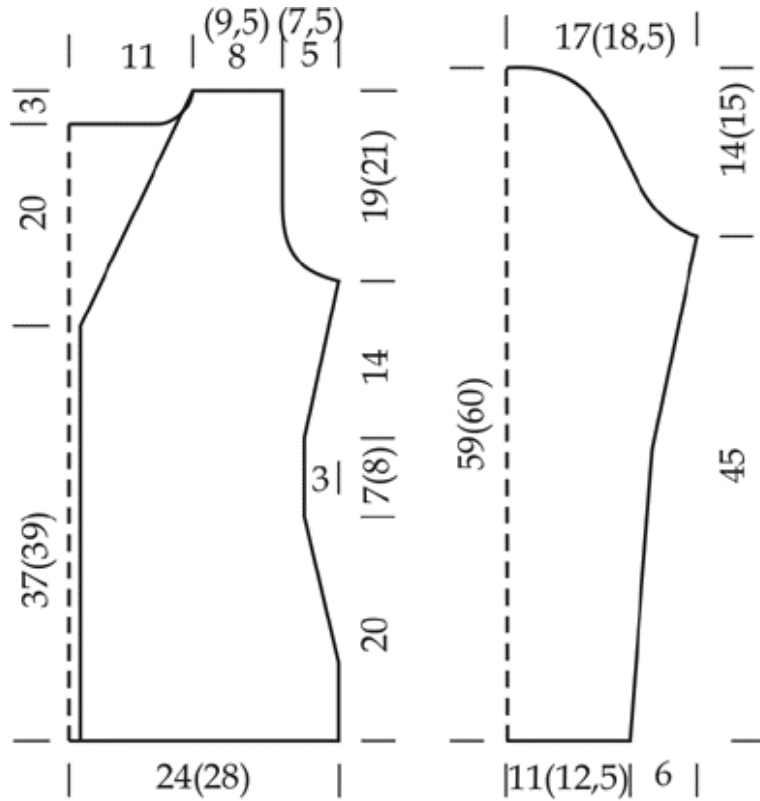


Diagramm 1

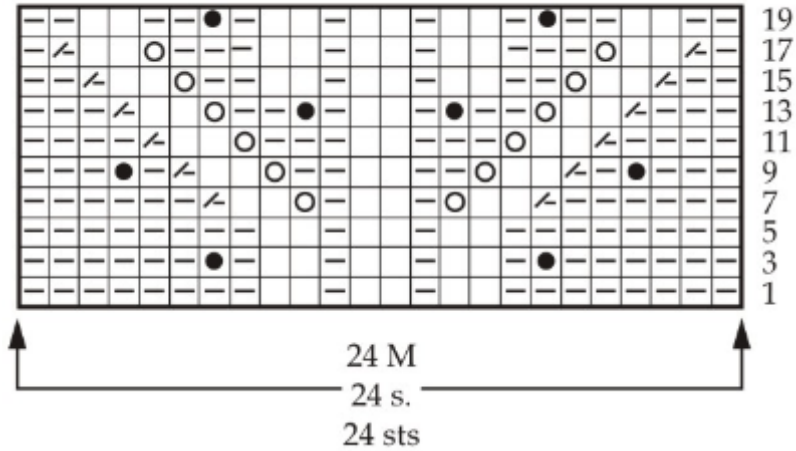
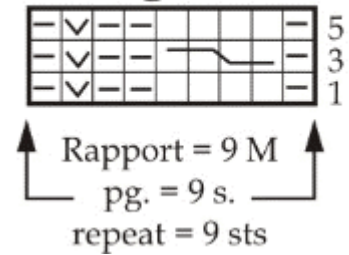


Diagramm 2



Legende:

- = 1 M re
- = 1 M li
- = 1 Umschlag, in der Rückr li str.
- = 2 M li zusstr.
- = 1 M li abh., dabei den Faden hinter der Arbeit führen.
- = 1 Noppe: aus 1 M 5 M herausstr. (= 1 M re, 1 M re verschränkt im Wechsel), Arbeit wenden, die 1. M li abh., dabei den Faden hinter der Arbeit führen, 4 M re, Arbeit wenden. Die 1. M li abh., dabei den Faden vor der Arbeit führen, 4 M li, Arbeit wenden. Nun nacheinander die 2. – 5. M über die 1. M heben.
- = 2 M auf 1 Hilfsnadel vor die Arbeit legen, 2 M re, dann die M der Hilfsnadel re

Legend:

- = K1
- = P1
- = 1 yo, P on return row
- = P2 tog
- = slip 1 purlwise, yarn at back of work
- = 1 bobble: into 1 st work 5 sts (= alt K1, K1 tbl), turn work, slip 1st st purlwise, yarn at front of work, P4, turn work, slip 1 st purlwise, yarn at back of work, K4, turn work. Slip 1 st purlwise, holding yarn at front of work, P4, turn work, then pass sts 2-5 one after the other over 1st st
- = slip 2 on cable needle and leave at front of work, K2, then K2 from cable needle



Cotone 1, Model 11

New Cotton Seta jacket

Size M and L

Figures in brackets are given for size L. If only one figure is given, it applies to all sizes.

**Materials:**

Lana Grossa quality „New Cotton Seta“, 60% micro-fibers (modal), 20% silk, 20% micro-fibers (polyamide), approx. 650(700) g petrol (col 314), one pair 5.5 mm needles and one 4.5 mm crochet hook.

**Bobble pattern:**

see diagram 1. Only Rs rows are given. Unless given otherwise: on return rows work sts as set. Work rows 1-20 once, then rep rows 5-20. 1 square = 1 st and 2 rows.

**Cable pattern:**

see diagram 2. Only right side rows are given, on wrong side work all sts as set. Rep rows 1-6. 1 square = 1 st and 2 rows.

**Button:**

cast on 4 ch with crochet hook and join in round with 1 slip st. **1st round:** 3 ch, 10 dc round ring, join round with 1 slip st into 3rd ch. **2nd round:** 1 ch, 5 dc into foll 5 sts, working off only half, then work all 5 unworked dc tog, into foll 6 sts work each time 1 half-worked dc, then work off tog all 6 unworked dc. Work off the 2 sts tog once again.

**Visible dec:**

left front: work sts in patt to last 3 sts, then K2 tog, K1 = edge sts. On return row slip these edge sts purlwise, holding yarn at front of work. Right front: from front edge: K1 (= edge st), 1 slip dec (= slip 1 knitwise, K1, pass slipped st over). Work further sts in patt. On return row slip edge sts purlwise, holding yarn at front of work.

**Gauge:**

24 sts = 12 cm or 4 3/4" wide (bobble patt with 5.5 mm needles); 24 sts and 28 rows to 10 cm or 4" square (cable pattern with 5.5 mm needles).

**Left Front:**

cast on 56(65) sts with 5.5 mm needles and work from 1st row (= right side row) from right edge as foll: edge st, patt g cable pattern see diagram 2 2(3) times, 24 sts bobble pattern see diagram 1, patt g cable pattern see diagram 2 once, last 3 sts of patt g cable pattern see diagram 2, edge st. For hip shaping bind off 1 st once on 7th row at right edge, then 1 st on every 8th row 6 times. When work measures 27(28) cm or 10 5/8(11)" from beginning inc for side shaping from right edge 1 st once, then 1 st on every 4th row twice and 1 st on every alt row 4 times. Work inc sts in cable pattern. After 37(39) cm or 14 1/2(15 3/8)" from beginning dec for neck shaping at left edge 1 st once, then 1 st on every alt row 15 times and 1 st on every 4th row 8 times, working vis. After 41(42) cm or 16 1/8(16 1/2)" fb bind off for armhole at right edge 4(6) sts once, then on every alt row 3 sts once, 2 sts 2(4) times and 1 st once. After 60(62) cm or 23 5/8(24 3/8)" from beginning bind off rem 20(23) sts.

**Right Front:**

work as given for left front, working in reverse. When work measures 35(37) cm or 13 3/4(14 1/2)" from beginning work at right edge 1 buttonhole (= bind off 2 sts, on foll row cast on 2 sts again).



# LANA GROSSA · Modell des Monats | Model of the Month

## März 2007 | March 2007

### Back:

cast on 116(134) sts with 5.5 mm needles, work 1st row (= right side row) from right edge as foll: edge st, 5(6) times patt g cable pattern see diagram 2, 24 sts bobble pattern see diagram 1, last 3 sts of patt g cable pattern see diagram 2, 4(5) sts patt g cable pattern, first 6 sts of patt g cable pattern, edge st. Work hip and side shaping as well as armholes as given for left front, on either side. When work measures 57(59) cm or 22 1/2(23 1/4)" from beginning bind off for neck the 26 center sts. At neck edge bind off on every alt row 5 sts once and 4 sts twice. When work measures 60(62) cm or 23 5/8(24 3/8)" from beginning bind off rem 20(23) sts.

### Sleeves:

cast on 53(62) sts with 5.5 mm needles and cont in cable pattern: edge st, patt g 5(6) times, first 6 sts of patt g, edge st. For sleeve shaping inc 1 st at each end once on 7th row, then 1 st on every 8th row 14 times. Work inc sts in pattern. After 45 cm or 17 3/4" from beginning bind off for sleeve top 3(4) sts at each end once, then on every alt row 2 sts twice, 1 st 12(13) times, 2 sts twice, 3 sts twice and 4(5) sts once. After 59(60) cm or 23 1/4(23 5/8)" from beginning bind off rem sts. Work 2nd sleeve alike.

### Finishing

block pieces to measurements, cover with a damp cloth and leave to dry. Join seams. Round neck and along front borders of fronts crochet 1 row slip sts. Work button and sew on.

### Abbreviations:

**alt** = alternately, **ch** = chain, **col** = colour, **cont** = continue, **dc** = double crochet, **dec** = decrease, **dtr** = double treble, **foll** = following, **gst** = garter stitch, **htr** = half treble, **inc** = increase, **K** = knit, **mt** = meterage, **P** = purl, **patt** = pattern, **patt g<sub>2</sub>(MS)** = pattern group, **psso** = pass slipped st(s) over, **rem** = remaining, **rep** = repeat, **rev stst** = reversed stocking stitch, P 1 row, K 1 row, **Rs** = right side, **slst** = slip stitch, **st(s)** = stitch(es), **stst** = stocking stitch, K 1 row, P 1 row, **tbl** = through back of loop, **tog** = together, **tr** = treble, **Ws** = wrong side, **Wwm** = when work measures, **yo** = yarn over needle, **Ärmel** = sleeves, **Vorder- und Rückenteil** = front and back