

# LANA GROSSA · Modell des Monats | Model of the Month Februar | February 2010

Das Modell des Monats



Filati Magazin 39, Modell 47  
WICKELJACKE  
Größe 36/38 und 40/42

Die Angaben für Größe 40/42 stehen in Klammern.  
Steht nur eine Angabe, so gilt sie für beide Größen

## Material:

Lana Grossa-Garn "Divino" (75% Baumwolle, 25% Viskose, LL = ca. 110 m/50 g): ca. **450 (500) g**  
Flieder (**Fb. 3**); Stricknadeln Nr. 5, 1  
Rundstricknadel Nr. 5, 80 cm lang.

## Kraus re:

Hin- und Rück-R re str.

## Glatt re:

Hin-R re, Rück-R li str.

## Godet:

Nach Strickschrift A str. Die Zahlen re außen bezeichnen die Hin-R. In den Rück-R die M li str. In der Breite über 14 M beginnen. Für die Form beids. wie gezeichnet in der 7. R je 1 M und 5x in jeder 6. R je 1 M abn. Am Ende bleiben 2 M übrig. In der Höhe die 1. – 38. R 1x str.

## Ajourmuster:

Nach Strickschrift B str. Die Zahlen re außen bezeichnen die Hin-R. In den Rück-R M und U li str. In der Breite die R mit den M vor dem 1. Pfeil beginnen, den MS = 8 M zwischen den Pfeilen fortl. str., mit den M nach dem 2. Pfeil enden. In der Höhe die 1. – 50. R fortl. str.

## Betonte Abnahmen:

Rechter Rand: Rand-M, 3 M re, 2 bzw. 3 M re zus.-str. Linker Rand: 2 bzw. 3 M überzogen zus.-str. = 1 M wie zum Rechtsstr. abheben, die folg. M re str. bzw. die 2 folg. M re zus.-str. und die abgehobene M darüber ziehen, 3 M re, Rand-M.

## Betonte Zunahmen:

Rechter Rand: Rand-M, 2 M re, 1 M re verschränkt aus dem Querfaden herausstr. Linker Rand: 1 M re verschränkt aus dem Querfaden herausstr., 2 M re, Rand-M.

## Maschenproben:

18 M und 24 R glatt re mit Nd. Nr. 5 = 10 x 10 cm; 17 M und 24 R Ajourmuster mit Nd. Nr. 5 = 10 x 10 cm.

## Rückenteil:

122 (130) M anschlagen. Für die Blende 1 cm = 3 R kraus re str., dabei mit 1 Rück-R beginnen. Dann glatt re mit Godets wie folgt weiterarb.: Rand-M, 8 (12) M glatt re, V 14 M Godet, 16 M glatt re, ab V 2x wdh., 14 M Godet, 8 (12) M glatt re, Rand-M. Nach 16 cm = 38 R ab Blendenende = Godetende sind noch 74 (82) M auf der Nd. Dann 6 cm = 14 R bis zur Taille gerade weiterstr. und beids. 1 Markierung anbringen. Beids. für die Schrägungen in der 1. R ab Markierung 1 M zun., dann in jeder 6. R noch 4x je 1 M zun. = 84 (92) M. Nach 14 cm = 34 R ab Markierung beids. für die Armausschnitte 3 M abk., dann in jeder 2. R noch 3x je 1 M und in jeder 4. R 3x je 1 M abk. = 66 (74) M. In 20 (21) cm = 48 (50) R Armausschnitthöhe beids. für die Schulterschrägungen 4 (6) M abk., dann in jeder 2. R noch 2x je 4 (5) M abk. Gleichzeitig mit der 1. Schulterabnahme für den runden Halsausschnitt die mittl. 38 M abk. und beide Seiten getrennt weiterstr. Am inneren Rand für die weitere Rundung in der 2. R noch 1x 2 M abk. Damit sind die M der einen Seite aufgebraucht. Die andere Seite gegengleich beenden.



# LANA GROSSA · Modell des Monats | Model of the Month

## Februar | February 2010

### Linkes Vorderteil:

76 (80) M anschlagen. Für die Blende 1 cm = 3 R kraus re str., dabei mit 1 Rück-R beginnen. Dann glatt re mit Godets wie folgt weiterarb.: Rand-M, 8 (12) M glatt re, 14 M Godet, 16 M glatt re, 14 M Godet, 22 M glatt re, Rand-M. Nach 16 cm = 38 R ab Blendenende = Godetende sind noch 52 (56) M auf der Nd. Nach 1 cm = 2 R ab Ende der Godets die M zunächst stilllegen und für das Band neu 100 M anschlagen. Nun mit der Rundnd. über alle M im Zus.-hang weiterarb., dabei zuerst die stillgelegten M des Vorderteils abstr., dann die M des Bands hinzufügen = 152 (156) M. Nach weiteren 5 cm = 12 R die Markierung anbringen und die Seitenschrägung am re Rand in gleicher Höhe wie am Rückenteil ausführen. Bereits nach 2 cm = 5 R ab Markierung am li Rand die M des Bands abk. Für die Ausschnittschrägung in der folg. Hin-R am li Rand 2 M betont abn., dann in jeder 2. R 4x je 2 M und 15x je 1 M, in jeder 4. R 4x je 1 M und in jeder 6. R noch 2x je 1 M betont abn. Dazwischen Armausschnitt und Schultersträgung am re Rand jeweils in gleicher Höhe wie am Rückenteil ausführen. Nach der letzten Schulterabnahme zu den restl. 5 M am Schulterrand noch 1 Rand-M zun. = 6 M. Für die rückwärtige Ausschnittblende darüber noch 8 cm = 19 R glatt re str. Dann die M stilllegen.

### Rechtes Vorderteil:

Gegengleich zum li Vorderteil und mit Schlitz für den Banddurchzug str. Dafür nach 3 cm = 6 R ab Bandbeginn in 2 Teilen weiterstr. Zunächst über die 100 M des Bands und 28 (32) M des Vorderteils weiterstr., die übrigen M vorerst stilllegen. Nach 4 cm = 10 R ab Teilung über die stillgelegten M 4 cm = 10 R str., dabei die Seitenschrägung nicht vergessen. Dann wieder über alle M im Zus.-hang gegengleich zum li Vorderteil weiterarb.

### Ärmel:

51 M anschlagen. Für die Blende 1 cm = 3 R kraus re str., dabei mit 1 Rück-R beginnen. Dann im Ajourmuster weiterarb. Beids. für die Schrägungen in der 31. (19.) R ab Blendenende 1 M glatt re zun., dann in der 30. (jeder 18. R) noch 1(3)x je 1 M glatt re zun. = 55 (59) M. Nach 38 cm = 92 R ab Blendenende beids. für die Ärmelkugel 3 M abk., dann in jeder 2. R 1x 2 M, 5x je 1 M, in jeder 4. R 2x je 1 M, dann wieder in jeder 2. R 5x je 1 M und 1x 2 M abk. In der folg. R die restl. 17 (21) M abk.

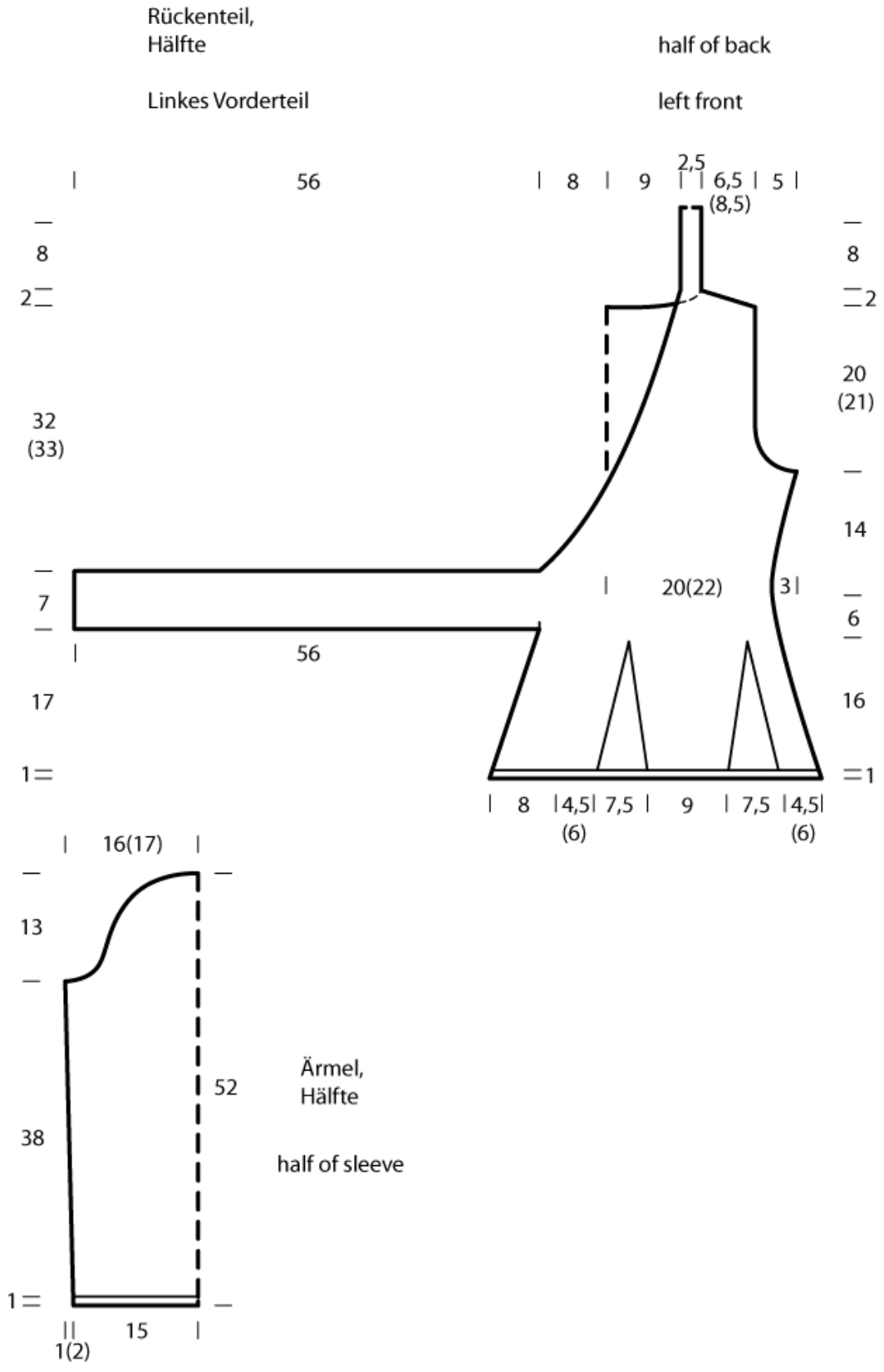
### Ausarbeiten:

Teile spannen, anfeuchten und trocknen lassen. Nähte schließen. Die rückwärtigen Blenden im M-Stich verbinden und an den rückwärtigen Halsausschnitttrand nähen. Ärmel einsetzen.

### Abkürzungen:

M = Masche · R = Reihe · abn. = abnehmen · zun. = zunehmen · LL = Lauflänge · li = links · re = rechts · fortl. = fortlaufend · str. = stricken · zus. = zusammen · MS = Mustersatz · beids. = beidseitig · zus.-str. = zusammenstricken · Nd. = Nadel · Nr. = Nummer · wdh. = wiederholen · weiterarb. = weiterarbeiten · abk. = abketten · Zus.-hang = Zusammenhang · ca. = circa · Fb. = Farbe · restl. = restliche · mittl. = mittlere

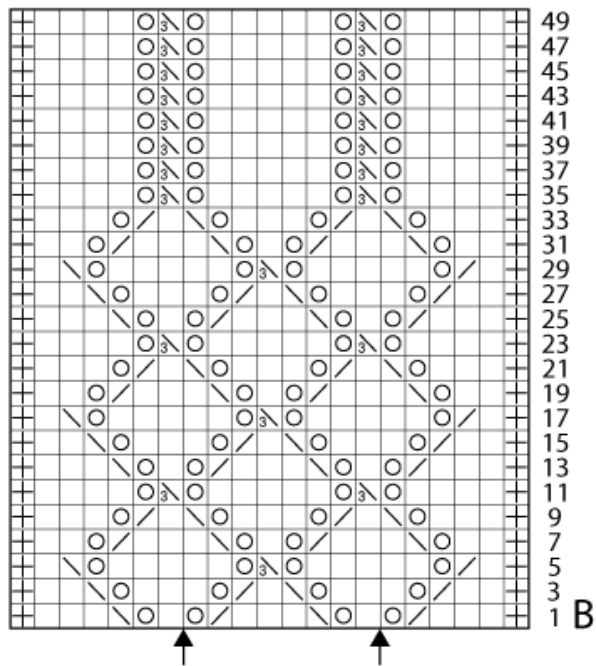
**LANA GROSSA · Modell des Monats | Model of the Month**  
**Februar | February 2010**



LANA GROSSA · Modell des Monats | Model of the Month  
 Februar | February 2010

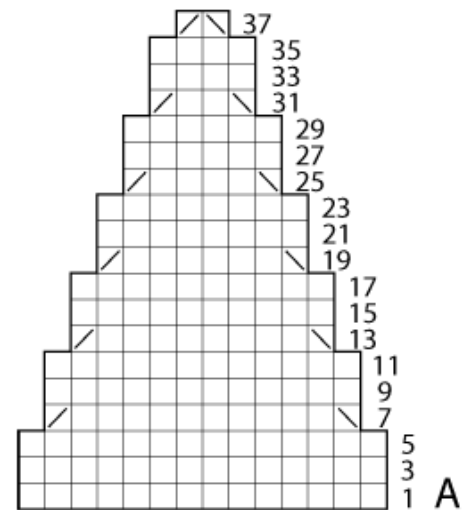
Strickschrift B

Knitting chart B



Strickschrift A

Knitting chart A



Zeichenerklärung:

- ⊕ = Rand-M
- = 1 M re
- = 1 U
- ▧ = 2 M re zus.-str.
- ▨ = 2 M überzogen zus.-str.: 1 M wie zum Rechtsstr. abh., die folg. M re str. und die abgehobene M darüber ziehen
- ▩ = 3 M überzogen zus.-str.: 1 M wie zum Rechtsstr. abh., die 2 folg. M re zus.-str. und die abgehobene M darüber

Legend:

- ⊕ = selv st
- = K1
- = 1 U
- ▧ = k2tog
- ▨ = sl1 kwise, work foll st K and pssso
- ▩ = sl1 kwise, ktog foll 2 sts and pssso

# LANA GROSSA · Modell des Monats | Model of the Month Februar | February 2010

## Model of the Month



Filati Magazine, Model 47  
WRAP JACKET  
Size 10/12 and 14/16

Figures in brackets () refer to size 14/16. Where only one figure is given, it refers to all sizes.

### Material:

Lana Grossa "Divino" (75% cotton, 25% rayon, RL = approx 110 m/50 g): approx **450 (500) g** lilac (**col 3**); knitting needles size 5, 1 circular knitting needle size 5, 80 cm long.

### Garter st:

RS and WS r K.

### Stst:

RS r K and WS r P.

### Godet:

Work acc knitting chart A. Nos on the right indicate RS r, in WS r work all sts P. Horizontally start across 14 sts. For shape co 1 st each in 7. r and 5x in every 6. r as indicated. 2 sts are left in the end. Vertically work 1. and 38. r 1x.



### Ajour patt:

Work acc knitting chart B. Nos on the right indicate RS r, in WS r work all sts and yos P. Horizontally start r with sts before 1. arrow, always work patt rep = 8 sts between arrows, end with sts after 2. arrow. Vertically always rep 1. - 50. r.

### Acc dec:

Right edge: selv st, K3, k2 resp k3tog. Left edge: sl 1 kwise, foll st K resp k foll 2 sts tog and pssso, K3, selv st.

### Acc inc:

Right edge: selv st, K2, make 1 st K tbl. Left edge: make 1 st K tbl, K2, selv st.

### Gauges:

18 sts and 24 r stst with needles size 5 = 10 x 10 cm; 17 sts and 24 r Ajour patt with needles size 5 = 10 x 10 cm.

### Back:

Cast on 122 (130) sts. For border work 1 cm = 3 r garter st, thereby start with 1 WS r. Then cont in stst with godets as foll: selv st, 8 (12) sts stst, V 14 sts godet, 16 sts stst, from V rep 2x, 14 sts godet, 8 (12) sts stst, selv st. After 16 cm = 38 r from end of border = end of godet needle holds 74 (82) sts. Then work 6 cm = 14 r straight up to waist and place 1 marker on each side. In 1. r from marker for slants on both sides inc 1 st, then in every 6. r inc another 4x 1 st each = 84 (92) sts. After 14 cm = 34 r from marker co 3 sts on each side for armholes, then in every 2. r co another 3x 1 each and in every 4. r 3x 1 st each = 66 (74) sts. When armholes measure 20 (21) cm = 48 (50) r for shoulder slants co 4 (6) sts on each side, then in every 2. r co another 2x 4 (5) sts each. Simultaneously with 1. shoulder dec for round neckline co 38 center sts and cont both sides sep. On inner edge in 2. r co another 1x 2 sts for shaping neckline. Then all sts are worked. Finish other side in reverse.

# LANA GROSSA · Modell des Monats | Model of the Month

## Februar | February 2010

### Left front:

Cast on 76 (80) sts. For border work 1 cm = 3 r garter st, thereby start with 1 WS r. Then cont in stst with godets as foll: selv st, 8 (12) sts stst, 14 sts godet, 16 sts stst, 14 sts godet, 22 sts stst, selv st. After 16 cm = 38 r from end of border = end of godet needle holds 52 (56) sts. After 1 cm = 2 r from end of godet leave sts rem for now and for band cast on 100 new sts. Now work across all sts coherently with circular knitting needle, thereby work sts left rem of front first, then add sts of band = 152 (156) sts. After another 5 cm = 12 r place marker and work side slant on right edge at same height as back. Already after 2 cm = 5 r from marker co sts of band on left edge. For neckline slant in foll RS r acc dec 2 sts on left edge, then in every 2. r acc dec 4x 2 each and 15x 1 each, in every 4. r another 4x 1 st each and in every 6. r another 2x 1 st each. In between work armhole and shoulder slant on right edge at same height as back. After last shoulder dec inc 1 selv st and add to 5 rem sts at edge of shoulder = 6 sts. For back border of neckline work another 8 cm = 19 r stst across these sts. Then leave sts rem.

### Right front:

In reverse to left front and with slash to pull through band. To do so after 3 cm = 6 r from beg of band cont in 2 pieces. First knit across 100 sts of band and 28 (32) sts of front piece, leave other sts rem for now. After 4 cm = 10 r from division work 4 cm = 10 r across sts left rem, thereby do not forget side slant. Then cont across all sts coherently in reverse to left front.

### Sleeve:

Cast on 51 sts. For border work 1 cm = 3 r garter st, thereby start with 1 WS r. Then cont with Ajour patt. For slants on both sides in 31. (19.) r from end of border inc 1 st in stst, then in 30. (every 18.) r inc another 1(3)x 1 st each = 55 (59) sts. After 38 cm = 92 r from end of border co 3 sts on each side for sleeve head, then in every 2. r co another 1x 2, 5x 1 each, in every 4. r 2x 1 each, then again in every 2. r 5x 1 each and 1x 2 sts. In foll r co rem 17 (21) sts.

### Finishing:

Block pieces, dampen and allow to dry. Join seams. Join back borders with knit sts and sew on back edge of neckline. Sew in sleeves.

### Abbreviations:

**alt** = alternately, **ch** = chain, **col** = colour, **cont** = continue, **dc** = double crochet, **dec** = decrease, **dtr** = double treble, **foll** = following, **gst** = garter stitch, **htr** = half treble, **inc** = increase, **k** = knit, **mt** = meterage, **P** = purl, **patt** = pattern, **patt g<sub>2</sub>(MS)** = pattern group, **pssso** = pass slipped st(s) over, **rem** = remaining, **rep** = repeat, **rev stst** = reversed stocking stitch, P 1 row, K 1 row, **Rs** = right side, **slst** = slip stitch, **st(s)** = stitch(es), **stst** = stocking stitch, K 1 row, P 1 row, **tbl** = through back of loop, **tog** = together, **tr** = treble, **Ws** = wrong side, **Wwm** = when work measures, **yo** = yarn over needle, **Ärmel** = sleeves, **Vorder- und Rückenteil** = front and back