

LANA GROSSA · Modell des Monats | Model of the Month Januar | January 2010

Das Modell des Monats



Linea Pura 3, Modell 18
V-PULLI
Größe 36/38 und 40/42

Die Angaben für Größe 40/42 stehen in Klammern.
Steht nur eine Angabe, so gilt sie für beide Größen

Material:

Lana Grossa-Garn "Taglia" (100% Ökologische Baumwolle, LL = ca. 90 m/50 g): ca. **350 (400) g**
Rosenholz (**Fb. 7**); Stricknadeln Nr. 7.

Rippen:

1 M re, 1 M li im Wechsel str.

Glatt re:

Hin-R re, Rück-R li str.

Fallmaschenmuster:

1. R = Hin-R: Rand-M, V 1 M re, 1 U, ab V stets wdh., Rand-M. **2. R = Rück-R:** Zwischen den Rand-M alle M li str., die U fallen lassen. **3. und 4. R:** Glatt re str. **5. R:** Wie die 1. R str., jedoch nach jeder M 2 U auf die Nd. nehmen. **6. R:** Wie die 2. R str. **7. und 8. R:** Glatt re str. **9. und 10. R:** Wie die 1. und 2. R str.

Zopfblende mit betonten Abnahmen:

Nach der Strickschrift str. Sie zeigt den gesamten vorderen Ausschnitt mit Blendenbeginn. Die Zahlen re außen bezeichnen die Hin-R. In den Rück-R die M li str. Die genaue Mustereinteilung in der Breite wird in folg. Anleitung erklärt. In der Höhe die 1. – 62. R 1x str.

Betonte Abnahmen A:

Rechter Rand: Rand-M, 1 M re, 2 M re zus.-str. Linker Rand: 2 M überzogen zus.-str. = 1 M wie zum Rechtsstr. abh., die folg. M re str. und die abgehobene M darüber ziehen, 1 M re, Rand-M.

Betonte Abnahmen B:

Rechter Rand: Rand-M, 2 M re zus.-str. Linker Rand: 2 M überzogen zus.-str., siehe betonte Abnahmen A, Rand-M.

Betonte Zunahmen:

Rechter Rand: Rand-M, 1 M re, 1 M re verschränkt aus dem Quersfaden herausstr. Linker Rand: 1 M re verschränkt aus dem Quersfaden herausstr., 1 M re, Rand-M.

Maschenprobe:

16 M und 23 R glatt re = 10 x 10 cm; 10 M und 23 R Zopf = 4 x 10 cm – nach Teilung der M.

Vorderteil:

76 (82) M anschlagen. Zunächst für die schmale Blende 0,5 cm = 1 Rück-R Rippen str. Dann glatt re weiterarb. Beids. für die Hüftrundungen in der 11. R ab glatt re 1 M betont abn., dann in jeder 10. R noch 2x je 1 M betont abn., dabei betonte Abnahmen A arb. = 70 (76) M. Nach 15 cm = 36 R ab glatt re beids. die Taille markieren. Beids. für die Schrägungen in der 13. R ab Markierung 1 M betont zun., dann in jeder 12. R noch 2x je 1 M betont zun. Bereits nach 31 (32) cm = 72 (74) R ab glatt re über den mittl. 22 M mit den ersten Verkreuzungen der Zopfblende wie gezeichnet beginnen. Nach 4 cm = 10 R ab Beginn der Zopfblende die Arbeit für den V-Ausschnitt in der Mitte teilen und beide Seiten getrennt weiterstr. Zunächst die li Vorderteilhälfte beenden, dabei nach der re Hälfte der Strickschrift arb. und die Abnahmen wie gezeichnet vor dem Zopf ausführen. Daher läuft der Zopf automatisch schräg nach re. Die Zopf-M und Abnahmestellen jedoch folgerichtig übereinander str. und nicht versetzen.



LANA GROSSA · Modell des Monats | Model of the Month Januar | January 2010

Bereits nach 2 R ab Teilung am äußeren Rand für den Armausschnitt 1 M betont abn., dann in jeder 2. R noch 7x je 1 M betont abn., dabei betonte Abnahmen A arb. In 18 (19) cm = 42 (44) R Armausschnitthöhe am äußeren Rand für die Schulterschrägung 6 M abk., dann in jeder 2. R noch 3x je 5 (6) M abk. Die Strickschrift zeigt noch die beiden letzten Abnahmen für Gr. 36/38. Damit sind die M der einen Seite aufgebraucht. Die andere Seite gegengleich beenden, dabei für die Zopfblende nach der li Hälfte der Strickschrift arb.

Rückenteil:

Wie das Vorderteil str., jedoch ohne Zopfblende, mit anderen Schulterabnahmen und mit rundem Halsausschnitt. In 18 (19) cm = 42 (44) R Armausschnitthöhe beids. für die Schulterschrägungen 6 M abk., dann in jeder 2. R noch 3x je 4 (5) M abk. Gleichzeitig mit der 2. Schulterabnahme für den runden Halsausschnitt die mittl. 18 M abk. und beide Seiten getrennt weiterstr. Am inneren Rand für die weitere Rundung in jeder 2. R noch 1x 2 M und 1x 1 M abk. Damit sind die M der einen Seite aufgebraucht. Die andere Seite gegengleich beenden.

Ärmel:

54 (56) M anschlagen. Zunächst für die schmale Blende 0,5 cm = 1 Rück-R Rippen str. Dann glatt re weiterarb. Nach 1,5 cm = 4 R glatt re 5,5 cm = 10 R Fallmaschenmuster str. Danach das Teil nur noch glatt re fortsetzen. Beids. für die Schrägungen in der 7. R ab Ende des Fallmaschenmusters 1 M betont abn., dann in jeder 8. R noch 2x je 1 M betont abn., dabei betonte Abnahmen B arb. = 48 (50) M. Nach 12 cm = 28 R ab Ende des Fallmaschenmusters beids. für die Ärmelkugel 1 M betont abn., dann in jeder 2. R noch 16x je 1 M betont abn., dabei betonte Abnahmen A arb. In der folg. R die restl. 14 (16) M abk.

Ausarbeiten:

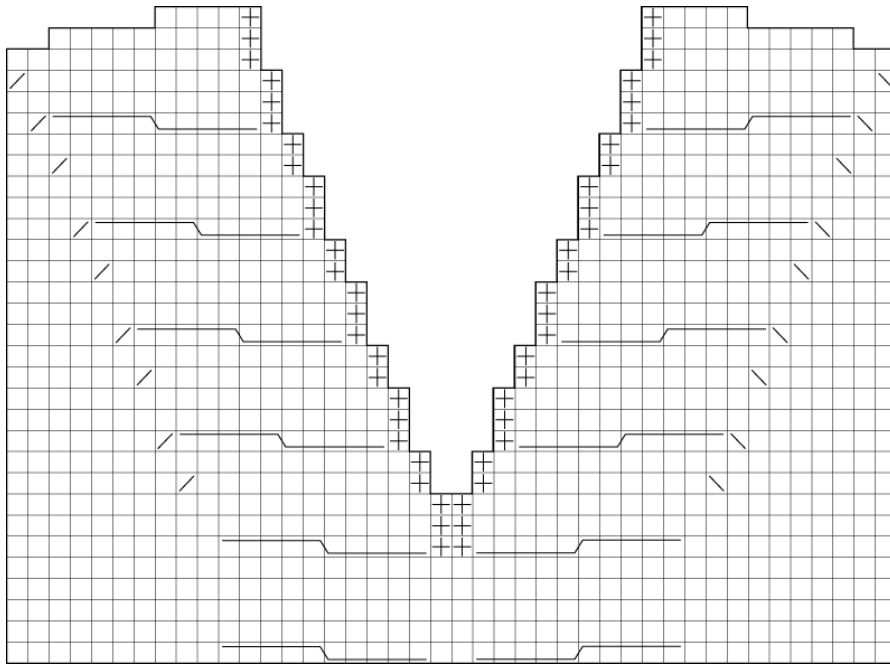
Die Teile spannen, anfeuchten und trocknen lassen. Nähte schließen. Ärmel einsetzen.

Abkürzungen:

M = Masche · R = Reihe · ca. = circa · U = Umschlag · LL = Lauflänge · li = links · re = rechts · str. = stricken · zus.-str. = zusammenstricken · arb. = arbeiten · abk. = abketten · abn. = abnehmen · zun. = zunehmen · abh. = abheben · wdh. = wiederholen · beids. = beidseitig · mittl. = mittleren · folgende

LANA GROSSA · Modell des Monats | Model of the Month

Januar | January 2010



Zeichenerklärung:

- ⊕ = Rand-M
- = 1 M re
- ▧ = 2 M re zus.-str.
- ▨ = 2 M überzogen zus.-str. = 1 M wie zum Rechtsstr. abh., die folg. M re str., dann die abgehobene M darüber ziehen



= 10 M nach re verkreuzen: 5 M auf 1 Hilfsnd. hinter die Arbeit legen, die folg. 5 M re str., dann die 5 M der Hilfsnd. re str.



= 10 M nach li verkreuzen: 5 M auf 1 Hilfsnd. vor die Arbeit legen, die folg. 5 M re str., dann die 5 M der Hilfsnd. re str.

Legend:

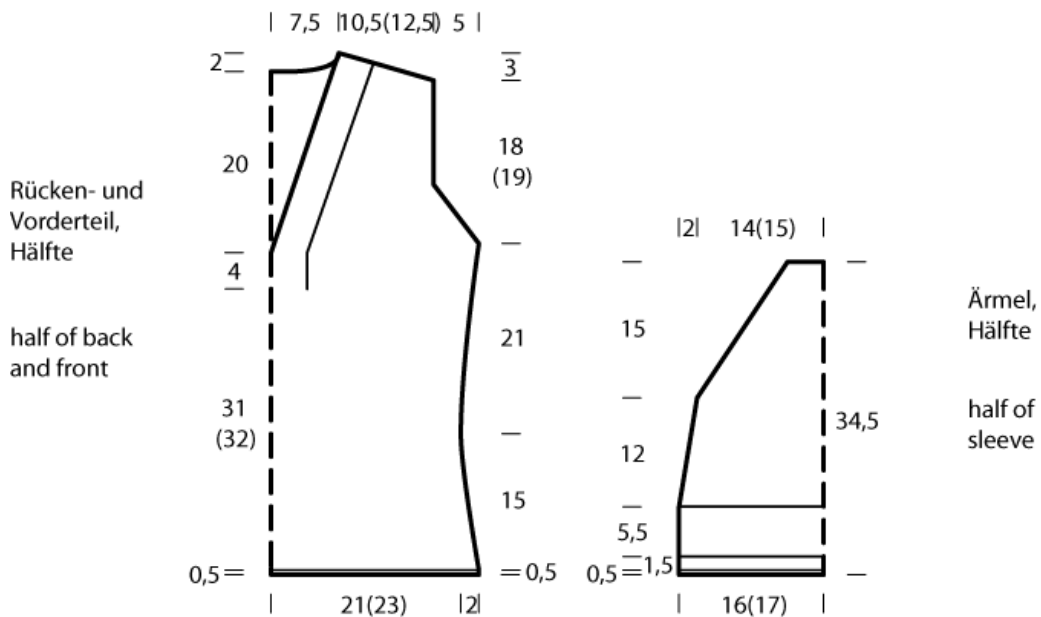
- ⊕ = selv st
- = K1
- ▧ = k2tog
- ▨ = sl1 kwise, work foll st K and psso



= cable10 right: 5 sts on 1 stitch holder bw, foll 5 sts K, 5 sts on stitch holder K



= cable10 left: 5 sts on 1 stitch holder fwd, foll 5 sts K, 5 sts on stitch holder K



LANA GROSSA · Modell des Monats | Model of the Month Januar | January 2010

Model of the Month



Linea Pura 3, Model 18
V-NECK SWEATER
Size 10/12 and 14/16

Figures in brackets () refer to size 14/16. Where only one figure is given, it refers to all sizes.

Material:

Lana Grossa "Taglia" (100% organic cotton, RL = approx 90 m/50 g): approx **350 (400) g** rosewood (**col 7**); knitting needles size 7 mm.

Ribs: Alt K1, P1.

Stst: RS rows K and WS rows P.

Drop st patt: **1. row = RS row:** selv st, V K1, yo1, always rep from V, selv st. **2. row = WS row:** between selv sts work all sts P, drop yos. **3. and 4. row:** stst. **5. row:** work like 1. row, but take yo2 on needle after every st. **6. row:** work like 2. row. **7. and 8. row:** Stst. **9. and 10. row:** like 1. and 2. row.

Cable border with acc dec:

Work acc chart. It shows whole front neckline with beg of border. Nos on right side indicate RS rows, in WS rows work all sts P. Horizontally work acc foll instruction. Vertically 1x work 1. – 62. row.

Acc dec A:

Right edge: selv st, K1, k2tog. Left edge: sl1 kwise, work foll st K and pssso, K1, selv st.

Acc dec B:

Right edge: selv st, k2tog. Left edge: sl1 kwise, work foll st K and pssso, selv st.

Acc inc:

Right edge: selv st, K1, make K1 tbl. Left edge: make K1 tbl, K1, selv st.

Gauge:

16 sts and 23 rows stst = 10 x 10 cm; 10 sts and 23 rows cable = 4 x 10 cm – after division of sts.

Front:

Cast on 76 (82) sts. For narrow border first work 0,5 cm = 1 WS row ribs. Cont in stst. Acc dec 1 st for curve of hip in 11. row from stst, then in every 10. row acc dec another 2x 1 st each, always work acc dec A = 70 (76) sts. After 15 cm = 36 rows from stst mark waist on both sides. In 13. row from marker acc inc 1 st on each side for slants, then in every 12. row acc inc another 2x 1 st each. Already after 31 (32) cm = 72 (74) rows from stst start with first crossings of cable border across 22 center sts. After 4 cm = 10 rows from beg of cable border divide work at center for V-neck and finish both sides sep. Finish left front half first, thereby work acc right half of chart re and work dec before cable as indicated. Therefore cable automatically leans to the right. Make sure to work cable sts and places of dec consistently above each other and do not shift.

Already after 2 rows from division acc dec 1 st on outer edge for armhole, then in every 2. row acc dec another 7x 1 st each, work acc dec A. When armhole measures 18 (19) cm = 42 (44) rows co 6 sts on outer edge for shoulder slant, then in every 2. row co another 3x 5 (6) sts each.



LANA GROSSA · Modell des Monats | Model of the Month Januar | January 2010

Knitting chart shows last 2 dec for size 10/12. Then all sts on one side are worked. Finish other side in reverse, thereby work cable border acc left half of knitting chart.

Back:

Work like front but without cable border, with different shoulder dec and round neckline. When armholes measure 18 (19) cm = 42 (44) rows co 6 sts on each side for shoulder slants, then in every 2. row co another 3x 4 (5) sts each. Simultaneously with 2. shoulder dec for round neckline co 18 center sts and finish both sides sep. On inner edge in every 2. row co another 1x 2 sts and 1x 1 st for further shaping of neckline. Then all sts on 1 side are worked. Finish other side in reverse.

Sleeve:

Cast on 54 (56) sts. For narrow border first work 0,5 cm = 1 WS row ribs. Cont in stst. After 1,5 cm = 4 rows stst work 5,5 cm = 10 rows drop st patt. Then cont piece in stst only. In 7. row from end of drop st patt acc dec 1 st on each side for slants, then in every 8. row acc dec 2x 1 st each, thereby work acc dec B = 48 (50) sts. After 12 cm = 28 rows from end of drop st patt acc dec 1 st on each side for sleeve head, then in every 2. row acc dec another 16x 1 st each, thereby work acc dec A. In foll row co rem 14 (16) sts.

Finishing:

Block pieces, dampen and allow to dry. Join seams. Sew in sleeves.

Abbreviations:

alt = alternately, **ch** = chain, **col** = colour, **cont** = continue, **dc** = double crochet, **dec** = decrease, **dtr** = double treble, **fol** = following, **gst** = garter stitch, **htr** = half treble, **inc** = increase, **K** = knit, **mt** = meterage, **P** = purl, **patt** = pattern, **patt g₂(MS)** = pattern group, **psso** = pass slipped st(s) over, **rem** = remaining, **rep** = repeat, **rev stst** = reversed stocking stitch, P 1 row, K 1 row, **Rs** = right side, **slst** = slip stitch, **st(s)** = stitch(es), **stst** = stocking stitch, K 1 row, P 1 row, **tbl** = through back of loop, **tog** = together, **tr** = treble, **Ws** = wrong side, **Wwm** = when work measures, **yo** = yarn over needle, **Ärmel** = sleeves, **Vorder- und Rückenteil** = front and back